

2021-08-31

# BARNKONSEKVENSANALYS

DETALJPLAN FÖR KOCKBACKA GÄRDE  
Upplands-Bro kommun

SWECO ARCHITECTS

2021-08-31  
UPPDRAGSNUMMER 30027754

SWECO 



Barnkonsekvensanalys - Detaljplan för Kockbacka Gärde. Reviderad version 2021-08-31.

**BESTÄLLARE** Upplands-Bro kommun

**UPPDRAG** 30024894

**KONSULT** Sweco Sverige AB

**UPPDRAGSLEDARE** Emilia Hallin

**GRANSKARE** Lina Malm

**HANDLÄGGARE** Maximilian Bengtsson



# INNEHÅLL

<b>SAMMANFATTNING</b>	<b>4</b>
<b>INLEDNING</b>	<b>5</b>
Bakgrund	
Syfte	
Barnkonsekvensanalys	
Avgränsning	
Metod	
<b>BARNS RÄTT ATT PÅVERKA</b>	<b>7</b>
FN:s barnkonvention	
Plan och bygglagen	
Barn och ungas utemiljö	
Globala hållbarhetsmålen	
Transportpolitiska målen	
<b>FÖRUTSÄTTNINGAR</b>	<b>9</b>
Upplands-Bro kommun	
Kockbaka gärde	
Översiktsplan för Upplands-Bro	
Kommunens gång och cykelplan	
Pågående planer i området	
<b>KARTLÄGGNING OCH BESKRIVNING</b>	<b>11</b>
Närområdet	
Platsbesök och platsfoton	
<b>DIALOG</b>	<b>14</b>
Trafiksäkerhet, trygghet och tillgänglighet	
Identitet	
Plats att mötas	
<b>ANALYS</b>	<b>16</b>
Trafiksäkerhet, trygghet och tillgänglighet	
Identitet	
Plats att mötas	
Skolgård	
<b>SAMLAD BEDÖMNING OCH REKOMMENDATIONER</b>	<b>17</b>
Trafiksäkerhet, trygghet och tillgänglighet	
Identitet	
Plats att mötas	
Skolgård	
<b>SLUTORD</b>	<b>20</b>
<b>REFERENSER</b>	<b>21</b>



## SAMMANFATTNING

Denna barnkonsekvensanalys (BKA) har tagits fram på uppdrag av Upplands-Bro kommun i samband med att en detaljplan tas fram för Kockbacka gårde. Detaljplanen innebär att markanvändningen ska ändras från jordbruksmark till skolverksamhet, en dagvattenanläggning samt bostäder i form av radhus. Skolan ska på sikt rymma 500–1000 elever och byggs ut i etapper. I ett första steg planerar kommunen för att det är högstadiet i Bro skola, som i dagsläget ligger i Bro centrum, som ska flytta till den nya skolan vid Kockbacka.

Syftet med analysen är att ur ett barnperspektiv komma med förslag till hur detaljplanen och området runt planområdet kan utvecklas/förbättras för att bli så bra som möjligt för de barn och unga som ska vistas där. Analysen kretsar främst runt den planerade skolverksamheten då det är den som i störst utsträckning påverkar barn.

Under arbetet genomfördes både platsbesök och en dialog. Vid platsbesöket undersöktes planområdet och närområdet runt planområdet. Under platsbesöket lades också stor vikt vid att observera trafiksystemets kvalitet sett till gående och cykling för att främja barn och ungas rörelsemönster. Under dialogtillfället intervjuades 7 flickor/tjejer, två fritidspedagoger och två representanter från "Bro ungdomsråd". Under dialogen ställdes frågor om hur området runt Bro skola och centrum används i dagsläget, vad ungdomarna tycker om att göra under och efter skoltid, hur de tar sig till och från skolan idag samt vad de tycker om kommunens planer att flytta/bygga en ny skola vid Kockbacka gårde. Då Kockbaka gårde i dagsläget består av jordbruksmark, och därmed inte är tillgänglig att vistas på, ställdes inga frågor om hur platsen används idag.

Analysen utgår från de tre teman: **Trafiksäkerhet, trygghet och tillgänglighet** som beskriver skolans närområde och hur barn ska kunna ta sig säkert till och från Kockbacka Gärde samt känna sig trygga på platsen. Stycket om **Identitet** beskriver hur barn och unga ska kunna känna ökad stolthet över

skolan och dess närområde. Rubriken **Plats att mötas** beskriver vilken påverkan området har för barn och ungas möjligheter att mötas och få en meningsfull vardag.

Rapporten ger också rekommendationer på åtgärder att beakta vid fortsatt arbete. Vissa åtgärder kan göras inom planområdet, men främst är det åtgärder utanför planområdet som har identifierats. Flera åtgärder vet vi ligger utanför arbetet med detaljplanen men vi hoppas att rekommendationerna kan framföras till de olika förvaltningar inom kommunen som de berör.

Rekommenderade åtgärder:

- Att hastigheten på Enköpingsvägen förbi Kockbacka gårde och genom Bro ses över.
- Att samtliga passager mellan Bro centrum och brandstationen också ses över och göras säkra och trygga.
- Att tunneln under järnvägen nordväst om planområdet förbättras med belysning och till exempel målning av tunneln i ljusare kulör eller väggmålning.
- Att involvera barn och unga i både utformning och namnsättning av skolan
- Låta bullervallarna bli trivsamma gröna "hängplatser" för barn och unga att vistas på såväl vår och sommar som vinter.
- Att beakta frågor kring säkerhet och störningar då skolan planeras vara i drift under utbyggnad av de olika etapperna.
- Att det även under den tid en del av skolgården inte används krävs tydliga principer och regler för vad som ska finnas, för att dessa delarna av skolgården även ska vara attraktiva under tiden då den inte "används".

Den slutliga bedömningen är att de intentioner som finns i planarbetet och de fysiska förutsättningar som finns på platsen, kan utvecklas till ett område som är väl lämpat för barn.



## INLEDNING

### BAKGRUND

Upplands-Bro kommun arbetar med att ta fram en ny detaljplan för Kockbacka gårde för att ändra markanvändningen från jordbruksmark till skolverksamhet, en dagvattenanläggning samt bostäder i form av radhus. Skolan ska rymma 500–1000 elever och byggs ut i etapper. I ett första steg planerar kommunen för att det är högstadiet i Bro skola, som i dagsläget ligger i Bro centrum, som ska flytta till den nya skolan vid Kockbacka.

Detaljplanen var ute på samråd mellan 29 mars 2021 och 29 april 2021. Inför granskningskedet av detaljplanen har Sweco ombetts ta fram en barnkonsekvensanalys.

### SYFTE

Syftet är att analysera detaljplaneförslaget ur ett barnperspektiv och komma med förslag till hur detaljplanen och området runt planområdet kan utvecklas/förbättras för att bli så bra som möjligt för de barn och unga som ska vistas där. Analysen kretsar främst runt den planerade skolverksamheten då det är den som i störst utsträckning kommer påverka barn.

Barnkonsekvensanalysen innehåller kartläggning och beskrivning av nuläget, en analys som redovisar vilka konsekvenser detaljplanens genomförande får, samt rekommendationer i det fortsatta arbetet. Även inkomna yttranden kopplade till konsekvenser för barn vävs in i rapporten.

### BARNKONSEKVENSANALYS

En barnkonsekvensanalys (BKA) är ett verktyg som används för att utreda hur en fråga, ett beslut eller en förändring påverkar barn och unga mellan 0 och 18 år. En barnkonsekvensanalys ska pröva och beskriva vilka åtgärder och utformningar som är de bästa för barn. En BKA bör grunda sig på två metoder:

**Barnperspektivet** är när vuxna ser barnet/ ungdomen med hjälp av egna erfarenheter och kunskaper och strävar efter att förstå det och vidtar åtgärder som de bedömer vara till barnets och ungdomens bästa.

**Barnets perspektiv** speglar en utsaga från barn och ungdomar. För att kunna uttala sig om barn och ungdomarnas perspektiv krävs att barn och ungdomar själv fått säga sin mening.

När barnperspektivet och barnets perspektiv genomförs uppnås ett barnrättsperspektiv.

I denna analys täcks barnens perspektiv in genom att barn/unga i Bro har fått komma till tals i den dialog som genomfördes på fritidsgården i Bro. Barnperspektivet täcks in genom konsulternas erfarenheter och kunskap om barnperspektivet samt relevant forskning/litteratur. Analysen utgår från perspektivet hos äldre barn i årskurs 6–9.

### AVGRÄNSNING

Utöver planområdet har ett större område runt planområdet studerats för att kunna få en helhetsbild då barn och ungas rörelsemönster inte enbart är avgränsade till den planerade platsen för skolverksamhet.



Gul ring markerar studerat området. Detaljplaneområdet för Kockbacka gårde är markerat i rött.



## METOD

En barnkonsekvensanalys kan genomföras på många olika sätt. Detta arbete har utförts med vägledning av Trafikverkets modell för barnkonsekvensanalyser (Trafikverket, 2004) samt Göteborgs stads modell för barnkonsekvensanalyser (Göteborgs stad, 2019). Arbetsmetoden har modifierats till att belysa plats och närmiljö utifrån parametrarna trafiksäkerhet & tillgänglighet, plats att mötas och identitet. Analysen innefattar följande delmoment.

### Förutsättningar

I detta moment presenteras kommunövergripande dokument så som översiktsplan, cykelplan och andra pågående projekt i närområdet.

### Kartläggning

Moment innehåller en beskrivning av närområdet, iakttagelser från platsbesök och sammanställning av den genomförda dialogen. Platsbesöket genomfördes den 31 maj 2021 med målet att få en övergripande förståelse för planområdet. Dialogen genomfördes för att få en uppfattning om hur barn och unga använder området idag och vilka behov som finns.

### Analys

I analysen vägs observationer och resultat från de olika momenten av kartläggningen in för att få en samlad bild av området. I detta skede analyseras också utformningsförslaget av planområdet med skola, skolgård, bostäder och dagvattenanläggning.

### Samlad bedömning och rekommendationer

I detta moment görs en samlad bedömning och rekommendationer för fortsatt arbete med detaljplanen.

### Återkoppling

I ett sista skede har återkoppling till kommunen skett och analysen blir tillgänglig för allmänheten i samband med granskning av detaljplanen. En sammanfattning av analysen kommer också att skickas till fritidsgården och ungdomsrådet.





## BARN S RÄTT ATT PÅVERKA

### FN:S BARNKONVENTION

FN:s konvention om barnets rättigheter, eller Barnkonventionen som den också kallas, antogs av FN:s generalförsamling den 20 november 1989. Barnkonventionen ger en definition av de enskilda barnets rättigheter i samhället och dessa uttrycks i konventionens 54 artiklar. Dessa syftar bland annat till att ge barn och unga mellan 0-18 år, oavsett bakgrund, rätt att behandlas med respekt och att få komma till tals. Barnets bästa ska exempelvis alltid komma i främsta rummet i alla åtgärder som rör barn. En metod för att implementera konventionen är att göra en barnkonsekvensanalys i projekt, förslag eller verksamheter som påverkar barn. Barnkonventionens fyra grundläggande principer som ska beaktas när det handlar om frågor som rör barn:

- **Artikel 2:** Förbud mot diskriminering - Alla barn har rätt att ta del av sina rättigheter.
- **Artikel 3:** Barnets bästa i främsta rummet - Alla beslut som tas och som på något sätt berör barn ska beakta barnets bästa.
- **Artikel 6:** Rätten till liv och utveckling - Inte bara barnets överlevnad, utan även hans eller hennes utveckling skall säkerställas till det yttersta av samhällets förmåga.
- **Artikel 12:** Rätten att få komma till tals - Barnets åsikter ska komma fram och ges respekt.

I juni 2018 röstade riksdagen för regeringens förslag att göra FN:s konvention om barnets rättigheter till svensk lag. Lagen (2018:1197) om Förenta nationernas konvention om barnets rättigheter trädde i kraft den 1 januari 2020. Beslutet innebär ett förtydligande av att domstolar och rättstillämpare ska beakta de rättigheter som följer av barnkonventionen. Barnets rättigheter ska beaktas vid avvägningar och bedömningar som görs i beslutsprocesser i mål och ärenden som rör barn.

### PLAN- OCH BYGGLAGEN

Bestämmelserna om planläggning av mark- och vatten samt om byggande enligt plan- och bygglagen (PBL) syftar till att främja en samhällsutveckling med jämlika och goda sociala levnadsförhållanden. Vidare ska en god långsiktigt hållbar livsmiljö för människorna i dagens samhälle och för kommande generationer eftersträvas (PBL kap. 1 §1). I skapandet av den hållbara livsmiljön riskerar dock konflikter att uppstå, särskilt utifrån barnperspektivet.

### BARN OCH UNGA I SAMHÄLLETS UTEMILJÖER

Barn, särskilt i förskoleåldern, leker främst på lekplatser eller på grönytor nära hemmet eller förskolan. De är mycket känsliga för trafikbarriärer (Sociotophandboken, 2003). När barnen börjar gå i skolan blir utemiljöerna i anslutning till skolan mycket viktiga och i synnerhet för barn i åldrarna 10-12 som vistas mycket utomhus.

Dessa områden blir därför ett av barnets främsta uppväxtmiljöer och har stor betydelse för deras utveckling och villkor. Rörelsefrihet, tillgänglighet och säkerhet är tre nyckelord som är centrala för barn och unga i den fysiska planeringen. Placeringen av skolor, förskolor, bostäder, naturmiljöer, parker, torg och andra offentliga rum i förhållande till varandra får därför stor betydelse för den utsträckning barnen kan röra sig fritt och självständigt (Ekblom & Pelling, 2006).

Generellt är närmiljön viktig för alla barn (Olsson Lieberg, 2007) och tillgången till bra platser utomhus är avgörande för att barn ska vistas ute (Ståhle & Sandberg, 2002). Närmiljön växer sedan i omfång desto äldre barnen blir både genom att barnen utvecklas själva och kan ta sig längre bort från hemmet/skolan men även för att föräldrarnas oro för barnen, och då i synnerhet avseende trafik, minskar.

Naturlig utemiljö ska vara mer gynnsam än innemiljö och planerad iordninglagd utemiljö (Ekman et al., 1997). Barnen själva föredrar även en närmiljö som är varierad och som ger möjlighet till spontan lek parallellt med möjlighet till social



gemenskap och att de känner att de själva kan röra sig i området. Barn vill ha tillgång till hela stadsmiljön och inte enbart platser anvisade för barn (Heurlin-Norlinder, 2005). Dessa skäl motiverar att skapa miljöer där olika former av lek likväl som säkra passager över exempelvis bilvägar så att barnen får största möjliga rörelseyta. Barn har inte bara behov av utvecklande miljöer utan även rätt till det (Lag 2018:1197 om Förenta nationernas konvention om barnets rättigheter).

#### GLOBALA HÅLLBARHETSMÅLEN

År 2015 enades världens länder i FN om 17 globala mål och en agenda för att nå en ekonomiskt, socialt och miljömässigt hållbar utveckling. Målen är globala men bygger på att de implementeras på lokal nivå för att skapa en hållbar värld för alla. Således gäller dessa som övergripande riktlinjer även för detta projekt. I detta projekt är målet att få till en säker miljö för barn och unga i detaljplanen. Ett sätt att göra detta är att så tidigt som möjligt i invånarnas liv ändra beteendemönster till mer klimatvänliga mönster. För att uppmuntra till detta så tidigt i livet som möjligt krävs ett system där säkerhet och trygghet prioriteras. Detta dels för att föräldrar ska låta sina barn cykla på egen hand, dels för att barn inte ska riskera att hamna i komplicerade trafiksituationer på väg till eller från skolan samt i dess närmiljö.

Det är viktigt att fortsätta arbeta för att stärka dessa värden samt att, med hjälp av målen, identifiera var brister finns för att avgöra var ytterligare fokus bör läggas. Därför bör återkoppling till de globala målen ske löpande i kommande skeden för att säkerställa att gång- och cykelvägen bidrar till en hållbar utveckling.

#### DE TRANSPORT POLITISKA MÅLEN

Det övergripande transportpolitiska målet är att säkerställa en samhällsekonomiskt effektiv och långsiktigt hållbar transportförsörjning för medborgarna och näringslivet i hela landet. Därutöver har riksdagen beslutat om ett funktionsmål om tillgänglighet och ett hänsynsmål för säkerhet, miljö och hälsa. Regeringen har konkretiserat målen i ett antal preciseringar.

Preciseringarna för funktionsmålet som har bäring på barn och ungas resor är följande:

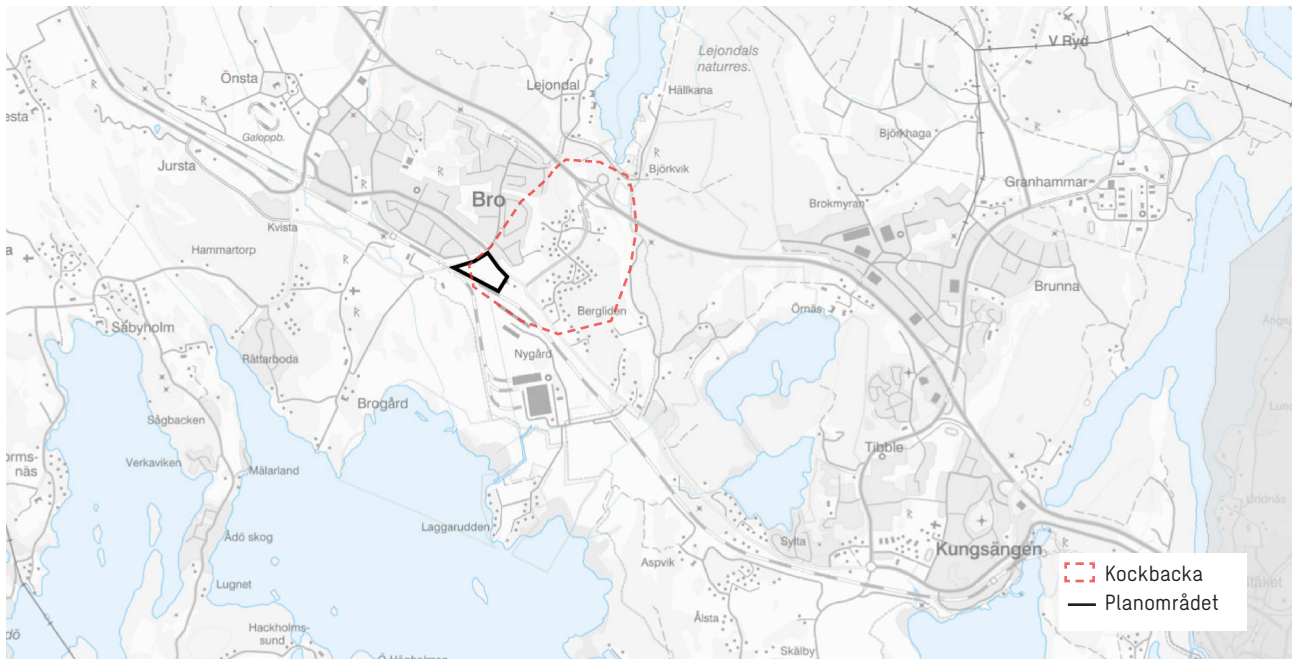
- Medborgarnas resor förbättras genom ökad tillförlitlighet, trygghet och bekvämlighet
- Barns möjligheter att själva på ett säkert sätt använda transportsystemet och vistas i trafikmiljöer ska öka
- Förutsättningarna för att välja kollektivtrafik, gång och cykel ska förbättras

Även flera av preciseringarna för hänsynsmålet har relevans för cykling samt barn och unga:

- Antalet omkomna inom vägtransportområdet halveras och antalet allvarligt skadade minskas med en fjärdedel mellan 2010 och 2030.
- Transportsektorn bidrar till att miljö kvalitetsmålet. Begränsad klimatpåverkan nås genom en stegvis ökad energieffektivitet i transportsystemet och ett brutet fossilberoende. År 2030 bör Sverige ha en fordonsflotta som är oberoende av fossila bränslen.
- Transportsektorn bidrar till att det övergripande generationsmålet för miljö och övriga miljö kvalitetsmål nås samt till ökad hälsa. Prioritet ges till de miljöpolitiska mål där transportsystemets utveckling är av stor betydelse för möjligheterna att nå uppsatta mål.

Det övergripande målet för folkhälsan i Sverige är att skapa samhälleliga förutsättningar för en god hälsa på lika villkor för hela befolkningen. Ett antal målområden är vägledande för folkhälsoarbetet. En ökad och säker cykling har särskild betydelse för målområdena Fysisk aktivitet, Miljöer och produkter samt Barns och ungas uppväxtvillkor





## FÖRUTSÄTTNINGAR

### UPPLANDS-BRO KOMMUN

Upplands-Bro kommun har ca 30 000 invånare. Bro är en av kommunens två större tätorter med 7 000 invånare, vilket är 23 procent av den totala befolkningen i kommunen. I Bro centrum finns flertalet viktiga funktioner, exempelvis bibliotek, fritidsgårdar, vårdcentral samt skolverksamhet. Både Kungsängen, kommunens största tätort, och Bro har flera grundskolor och förskolor. Gymnasieskolor finns endast i Kungsängen, cirka sju kilometer sydöst om centrala Bro. Sett till kommunens tätorter ligger Kockbacka gårde i utkanten av Bro.

### OM KOCKBACKA GÄRDE

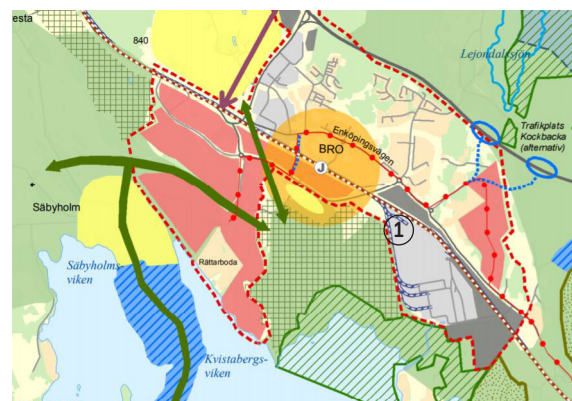
Kockbacka, som är del av Bro-socken, är ett historiskt åkerlandskap där fornlämningar finns från alla tre förhistoriska tidsperioder. Trots att landskapen sett olika ut har Kockbacka präglats av både åkermark och skärgårdslandskap genom tiderna. Den rika historien samt närheten till natur bidrar till fina landskap som kan utnyttjas av en skola. Kockbacka gårde är idag åkermark och omringad av vägar samt en järnväg.

### UPPLANDS-BRO ÖVERSIKTSPLAN

I översiktsplanen, ÖP2010, är området utpekad som utvecklingsområde för verksamheter. För-

slaget att planlägga en skola på platsen stämmer inte överens med översiktsplanens inriktning mot verksamheter. Översiktsplanen ger dock stöd för att området ska bebyggas.

Ett förslag till fördjupad översiktsplan för Bro tätort var ute på samråd under 2020. I samrådsförslaget är området utpekad som område för "bebyggelse av olika slag" samt "utveckling av Bro IP". Mellan området och Bro IP föreslås även "Strategisk koppling gång- och cykel, ny väg eller öppnad genomfart". Förslaget att anlägga skola på platsen har stöd i samrådsförslaget till FÖP.



Utdrag ur karta över utvecklingsområden i Bro ur Översiktsplanen, ÖP2010. Planområdet är nummer 1 på kartan.



## UPPLANDS-BRO GÅNG- OCH CYKELPLAN

Kommunens gång-och cykelplan beslutades 2012. I gång och cykelplanen pekas målpunkter ut med fokus på tillgänglighet och trygghet. I planen saknas Kockbacka gårde och gång- och cykelväg längs Ginnlögs väg. Utformningsprinciperna som nämns i planen benämner endast cykelvägens bredd som har en minsta bredd på 3 meter samt att cykelvägar alltid skall vara dubbelriktade.

## PÅGÅENDE PLANER I OMRÅDET

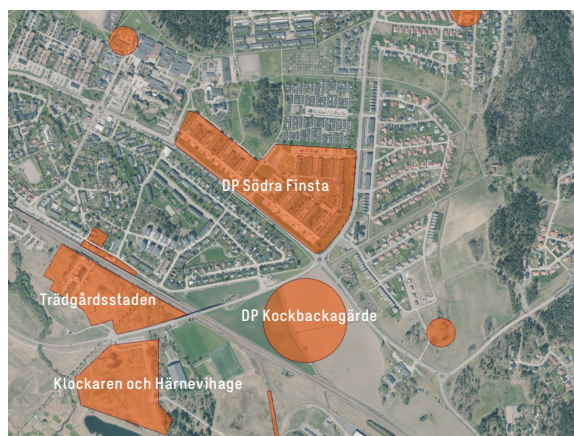
Runt planområdet finns flera pågående detaljplaner där det framförallt planeras de för många nya bostäder. Norr om planområdet, i södra Finnsta planeras det för en förtätning av de befintliga bostadsområdet. Väster om området planeras det nya området "Trädgårdsstaden" där den första etappen precis håller på att börja byggas. Sydväst om området finns "Klockaren och Härnevihage" och Tegelhagen där det planeras för över 2000 bostäder, skola, förskola, butiker, vårdboende med mera.

### Gång- och cykelplan med åtgärdsförslag

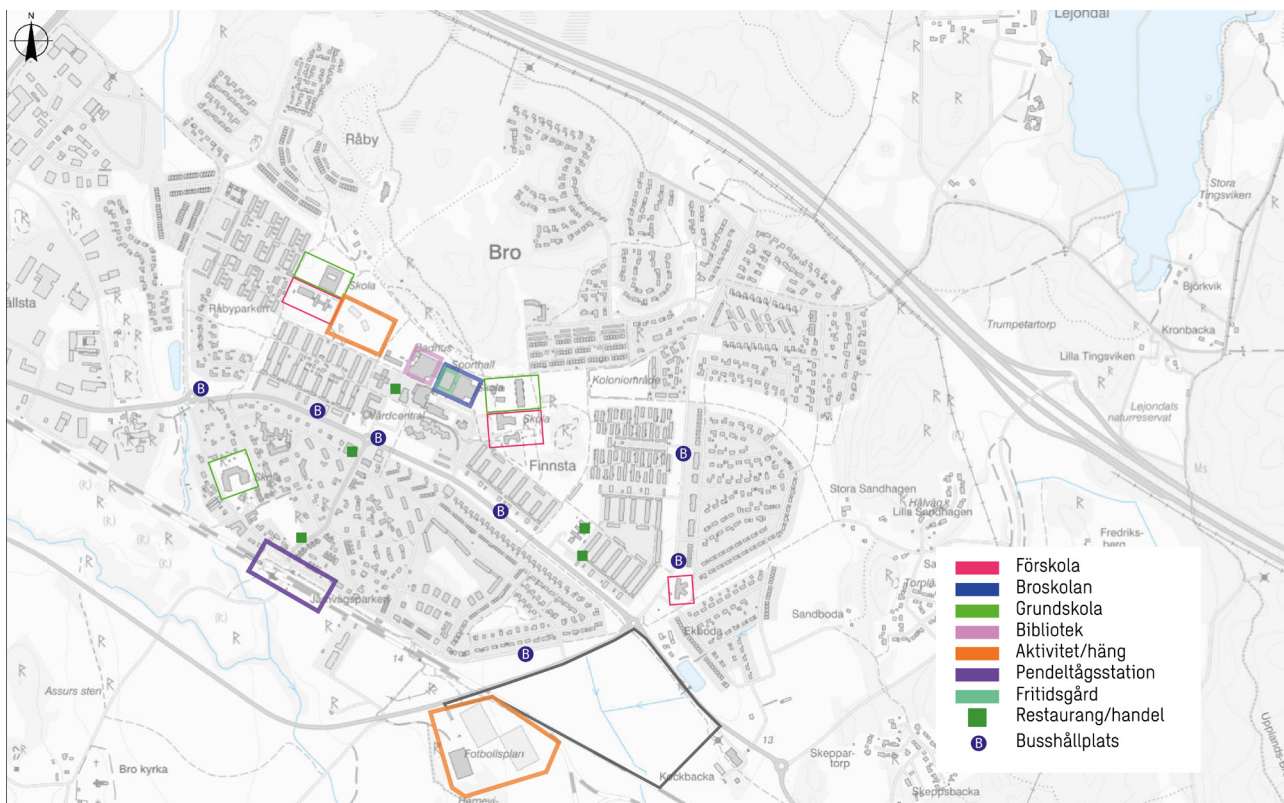


Beslutad 20120418

**Upplands-Bro**  
KOMMUN



Pågående detaljplaner i området runt detaljplanen.



Målpunkter i Bro tätort, runt centrum och Kockbacka gärde.

## KARTLÄGGNING OCH BESKRIVNING

### NÄROMRÅDET

Planområdet ligger intill flera trafikerade vägar som Enköpingsvägen och Ginnlögs väg samt tågspår för pendeltåget som också används för godstransporter.

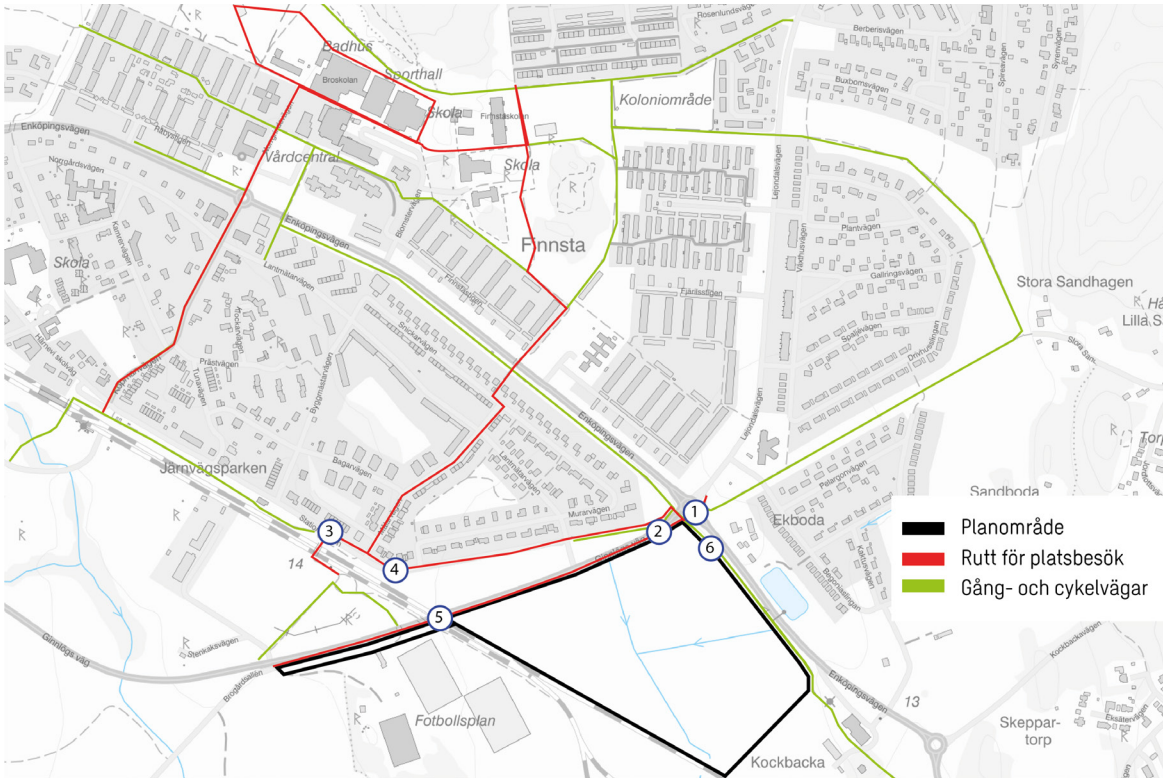
Det finns i dagsläget få målpunkter där den nya skolan planeras. Nuvarande Bro skola ligger i Bro centrum där också många andra målpunkter för barn och unga finns som exempelvis bibliotek, matvarubutik, fritidsgård samt aktivitetsplatser. Runt planområdet finns målpunkter som Bro IP samt några restauranger i Finnsta.

Placeringen av ny högstadieskola vid Kockbacka gärde innebär att barn och ungas rörelsemönster förändras, då de behöver ta sig till utkanten av centrala Bro för att komma till skolan.

I dagsläget finns två busshållplatser inom 300 meter från Kockbacka gärde, hållplats Lantmätarvägen och Fjärilsstigen. I detaljplanen planeras för en ny busshållplats intill skolans entré.

### PLATSBESÖK

Som del av kartläggningen genomfördes ett platsbesöket 31 maj. Vid platsbesöket undersöktes planområdet samt närområdet runt planområdet samt de centrala delarna av Bro. Under platsbesöket lades stor vikt vid att observera trafiksystemets kvalitet sett till gående och cykling för att främja barn och ungas rörelsemönster. Under vistelsen besöktes också nuvarande Bro skola för att undersöka dess skolgård och närmiljö runt skolan.



Rutt för platsbesöket samt var fotografier är tagna.

### PLATSFOTON

Nedan visas bilder som togs under platsbesöket som belyser olika aspekter av planområdet och dess omgivning.



Gång och cykelbanorna längs Enköpingsvägen har god sikt och orienterbarhet och möter kommunens krav i gång- och cykelplanen.



Ginlögs väg (markerat i gult) saknas gång och cykelförbindelse.



Tunneln under järnvägen vid Stationsgatan kommer med största sannolikhet att användas av barn och unga när den nya bebyggelsen söder om järnvägen är färdig och den nya skolan är byggd. Tunneln är mörk, lång och smal och erbjuder dålig sikt över vad som väntar på andra sidan.



Även slänterna ner till tunnlarna under järnvägen är branta och smala med skarp kurva. Det höga planket vid järnvägen bidrar till säkerhet men inte ökar känslan av otrygghet när sikten över spåret inte finns.



Utsikten över planområdet från bron som är del av Ginnlögs väg.



Den befintliga bron över järnvägsspåret är hög och upplevs som ett landmärke i landskapet. Inom ramen för detaljplanen planeras en ny kompletterande gång- och cykelbro över järnvägen för att även inrymma gång- och cykelväg.



Foto från dialogtillfället.

## DIALOG

Som del av analysen genomfördes en dialog med ungdomar från fritidsgården i Bro. Dialogtillfället ägde rum tisdagen 15/6 – 2021. Under dialogtillfället intervjuades 7 flickor/tjejer, två fritidspedagoger och två representanter från "Bro ungdomsråd" (en tjej och en kille 17 år). Ursprungligen var önskan att ha dialog med en större grupp elever, bestående både av killar och tjejer. Men då tidplanen för utförandet av analys till stor del skulle göras under de veckor eleverna hade sommarlov fanns inte den möjligheten. Vi är medvetna om att det är ett litet urval och inte heller helt representativt då det enbart är tjejer, men för att ändå få med barnperspektivet (barnets egen åsikt) tog vi beslutet att genomföra dialogen detta till trots.

Under dialogen ställdes frågor om hur området runt Bro skola och centrum används i dagsläget, vad ungdomarna tycker om att göra under och efter skoltid, hur de tar sig till och från skolan idag samt vad de tycker om kommunens planer att flytta/bygga en ny skola vid Kockbacka gärde. Även en del

frågor rörande byggnadens utformning och funktion diskuterades.

Ungefär samma frågor ställdes till pedagoger och ungdomsråd för att få en uppfattning om hur dessa aspekter uppfattas ur deras perspektiv. Diskussionerna sammanfattas i tre teman:

- Trafiksäkerhet, trygghet och tillgänglighet
- Identitet
- Plats att mötas

### TRAFIKSÄKERHET, TRYGGHET OCH TILLGÅNGLIGHET

Ett orosmoment för barnen var den långa vägen till den nya skolan. För de som bor väster och norr om Bro centrum kommer det bli en betydligt längre väg till skolan och många barn har inte cykel. Nuvarande busstrafik är inte heller optimerad för skolverksamhet på den planerade platsen. Ingen buslinje går direkt till den nya skolan och att ta fel buss kan göra att det blir en lång omväg.

Enligt barnen behöver motorfordons hastighet på Enköpingsvägen sänkas. Bilarna kör för fort igenom hela Bro och i samband med att hastigheten sänks



för att möjliggöra säker skolmiljö runt den nya skolan, bör även resterande sträcka in mot Bro centrum ses över. Många barn kommer behöva ta sig över Enköpingsvägen på olika ställen för att ta sig till den nya skolan, vilket medger ytterligare fokus på hastighetsäkrade passager.

Gång- och cykelbron över Ginnlögs väg tycker både barn och pedagoger är bra, det ger en bättre helhet och bättre koppling till Bro IP. Den ansågs även positiv för de barn som i framtiden kommer från södra sidan järnvägen till följd av den planerade bebyggelsen.

Både ungdomarna och pedagogerna påpekade att många barn i Bro inte äger eller har tillgång till en cykel, och de som äger en cykel vågar inte alltid använda den för att ta sig till skolan då det finns risk för stöld. Därför efterfrågades bra låsbar cykelparkering under tak eller inomhus. Trots detta efterfrågades många cykelparkerings platser och bra gång- och cykelvägar runt skolan.

För barn som bor långt bort efterfrågades även gratis SL-kort i kombination med effektivare bussrutter och ökad turtäthet under skolstart och avslut.

*"viktigare med snabb och effektiv buss än mycket cykel."*

## IDENTITET

Både barn och pedagoger nämnde att nuvarande Broskolans rykte är dåligt. Ett barn nämnde att hennes föräldrar inte tillät henne att gå i Broskolan och därför istället skulle börja i skolan i annan ort på grund av Bro skolans dåliga rykte. Stigman kring Bro skola verkar dock mestadels finnas hos föräldrarna snarare än barnen. Barnen själva ville gärna börja i Bro skola eftersom deras kompisar går där.

En representant från ungdomsrådet ifrågasatte varför Bro skola ska heta just *Bro skola*. Namnet gör att skolan förknippas med orten Bro istället för att vara en "vanlig" högstadieskola. Ungdomarna föreslog att den nya skolan skulle kunna heta något annat, för att på så sätt bli av med det stigma som nu råder runt skolan. Ett förslag som kom upp var att utlysa en tävling om att hitta på ett nytt namn till skolan där barn och unga från Bro får vara med och tävla.

För barnen var det viktigt att den nya skolan hålls ren och "ser ny ut", gärna med lite lyxiga detaljer.

*"Gärna lite lyxiga detaljer så man kan känna sig stolt över att gå i den skolan.  
Även ryktet blir bättre om skolan är fräsch"*

## PLATS ATT MÖTAS

När barnen själva diskuterade var de spenderar sin fritid och på raster var svaren att de promenerar, snackar och ofta hänger runt Bro centrum.

Fritidsgården är populär men den är inte alltid öppen. När man inte är på fritidsgården spenderas tid med att gå runt eller hänga runt de parker och torg som finns nära centrum.

Aktivitetsparken tyckte barnen om men flickorna går gärna runt istället för att leka/träna där.

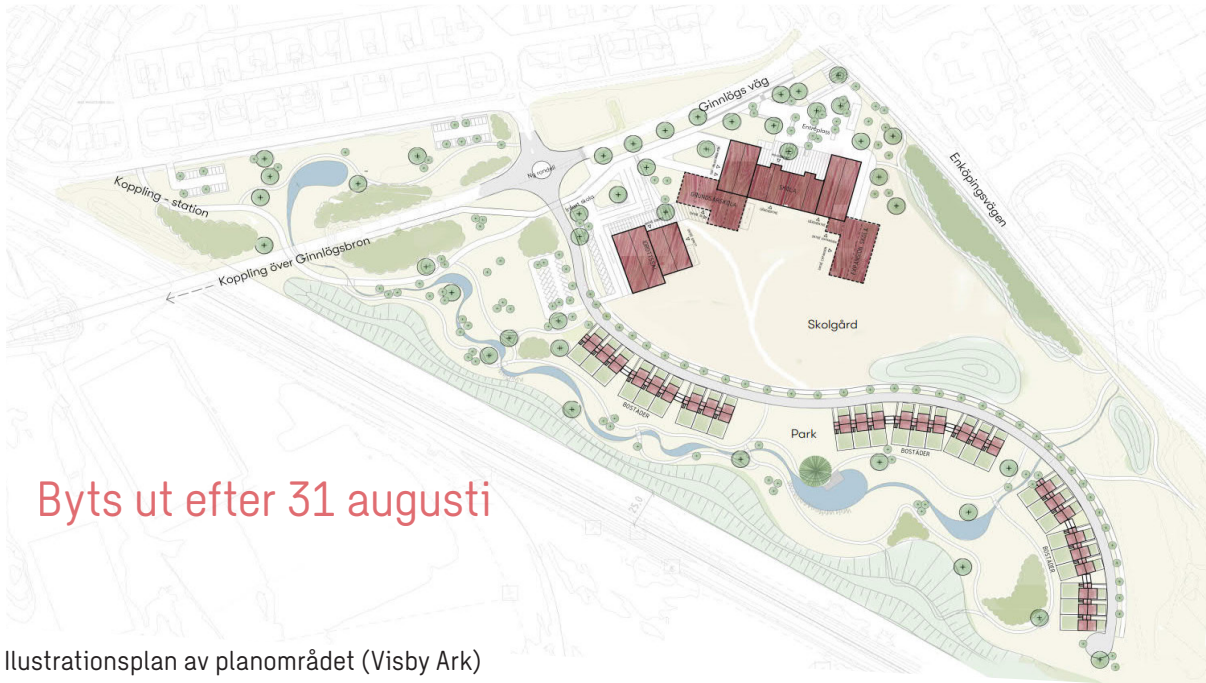
Pojkarna spenderar mycket tid där, till exempel spelar de ofta fotboll. Flickorna tyckte mer om basketboll och ville ha fler basketplaner.

Ungdomarna tog upp att aktivitetsparken byggdes på en plats som tidigare användes för tivoli och isrink. Dessa aktiviteter ville ungdomarna gärna se att de återuppstod i Bro.

Dagvattenstråket som planeras inom ramen för detaljplanen tyckte ungdomarna var bra eftersom de gillar att gå runt och hänga och prata. Ett fint stråk med fin natur ger goda förutsättningar för att kunna gå runt och prata. På skolgården ville flickorna gärna ha basketplaner snarare än fotbollsplaner eftersom de tycker att basket är roligare. Flickorna önskade även fler promenadstråk under tak, till exempel ett köpcentrum eller andra platser där de kan umgås inomhus.



Stjärnparken i Bro (aktivitetsparken)



Illustrationsplan av planområdet (Visby Ark)

## ANALYS

Analysen utgår från de tre teman som identifierades under dialogen. **Trafiksäkerhet, trygghet och tillgänglighet** beskriver skolans närområde och hur barn ska kunna ta sig säkert till och från Kockbacka Gärde samt känna sig trygga på platsen. Stycket om **Identitet** beskriver hur barn och unga ska kunna känna ökad stolthet över skolan och dess närområde. Rubriken **Plats att mötas** beskriver vilken påverkan området har för barn och ungas möjligheter att mötas och få en meningsfull vardag.

### TRAFIKSÄKERHET, TRYGGHET OCH TILLGÄNGLIGHET

En viktig aspekt när en skola planeras är ett trafiksystem som tillåter barn och unga att ta sig till och från skolan på ett säkert sätt. Föräldrar ska kunna släppa iväg sina barn på egen hand till skolan utan rädsla för olycka. Kockbacka gärde har goda förutsättningar för att bli en säker och trygg gång- och cykelmiljö för barn och unga. I och med att avståndet till den nya skolan blir längre från centrum samt de bostadsområden som ligger nära centrum kommer barnen behöva röra sig på nya sätt. Till exempel kan bredden på gång- och cykelbanan längs Enköpingsvägen behöva justeras för att möta kraven som den nya skolan kommer innebära (se trafikutredning). Angöringen till skolan är väl utformad med separata flöden för olika trafikslag och transporter. Tunneln under järnvägen nordväst om planområdet (bild 3 sid 13) är mörk

och omges av höga branta slänter, denna bör ses över för att öka tryggheten för de som passerar genom tunneln.

Tillägget med en gång och cykelbro över järnvägen är en förbättring för tillgängligheten till platsen från söder och möjliggör också en bättre och säkrare koppling mellan det nya området och Bro IP. Att det även planeras för bostäder i utrymmet mellan skolan och spårområdet är positivt. Bostäderna bidrar till att befolka området dygnet runt vilket ökar upplevelsen av trygghet.

Trots att området ligger mellan två trafikerade vägar och Mälarbanan är bullernivåerna inom de span som rekommenderas för skolverksamhet och ska inte påverka barnen negativt.

### IDENTITET

Under dialogen blev det tydligt att nuvarande Bro skola har dåligt rykte och att byggandet av en ny skola kan vara en chans att förändra detta. I och med att skolan nu flyttar ut från Bro centrum blir kopplingen till Bro tätort eventuellt svagare. Ungdomarna såg en möjlighet att den nya skolan kan locka även unga från Kungsågen, då skolan ligger mer "mitemellan" orterna, vilket är en möjlighet att förbättra kopplingen mellan de två orterna, något som skulle påverka hela kommunen positivt.





Anläggandet av en dagvattenpark med tillhörande växtlighet kan också bidra positivt till att ge platsen en tydligare identitet.

### PLATS ATT MÖTAS

Idag finns de få mötesplatser runt planområdet som är attraktiva för barn och unga. Bro IP som ligger söder om området används av de lokala idrottsklubbarna men upplevs inte tillgängligt för spontan aktivitet. Norr om Finnsta rondellen planeras ett utegym vilket kan bli en mötesplats men som inte är lika attraktiv för tjejer som för killar. Därför har dagvattenparken och skolgården möjlighet att bli populära platser för både yngre och äldre barn. Både dagvattenparken och delar av skolgården kommer även vara tillgänglig för allmänheten dygnet runt vilket är positivt för hela området.

### SKOLGÅRDEN

Inför granskningsskedet av detaljplanen har ett utformningsförslag till skolgården tagits fram. Den förklarar bl.a. hur skolgården ska kunna utvecklas stegvis beroende på elevernas åldrar samt antalet elever. Ur ett barnperspektiv är skissen väl genomtänkt och ytan per barn är i enlighet med både kommunens och Boverkets riktlinjer för barns utevistelse.

Utformningen är fortsatt i ett tidigt skede men de intentioner som visas i förslaget tar upp aspekter som möjlighet till skugga, avskildhet, rörelsefrihet och grönska, vilket är aspekter som är viktiga för att tillgodose barns behov av lek, lärande och utveckling.

## SAMLAD BEDÖMNING OCH REKOMMENDATIONER

Rekommendationerna som föreslås nedan är en sammanvägning av 1) Den analys som gjorts av platsens befintliga förutsättningar och sammanhang 2) Lärdomar från dialogen 3) Analys av de förslag till utformning av skola och skolgård, bostadsområde och park som fanns att tillgå under augusti månad 2021.

För att Kockbacka gärde ska bli en så bra plats som möjligt för barn och unga att vistas på behövs vissa åtgärder göras på platsen, men främst är det åtgärder utanför planområdet som har identifierats. Flera åtgärder vet vi ligger utanför arbetet med detaljplanen men vi hoppas att rekommendationerna



Skiss som visar utvecklingen av skolgården i olika etapper (Topia landskap)

kan framföras till de olika förvaltningar inom kommunen som de berör.

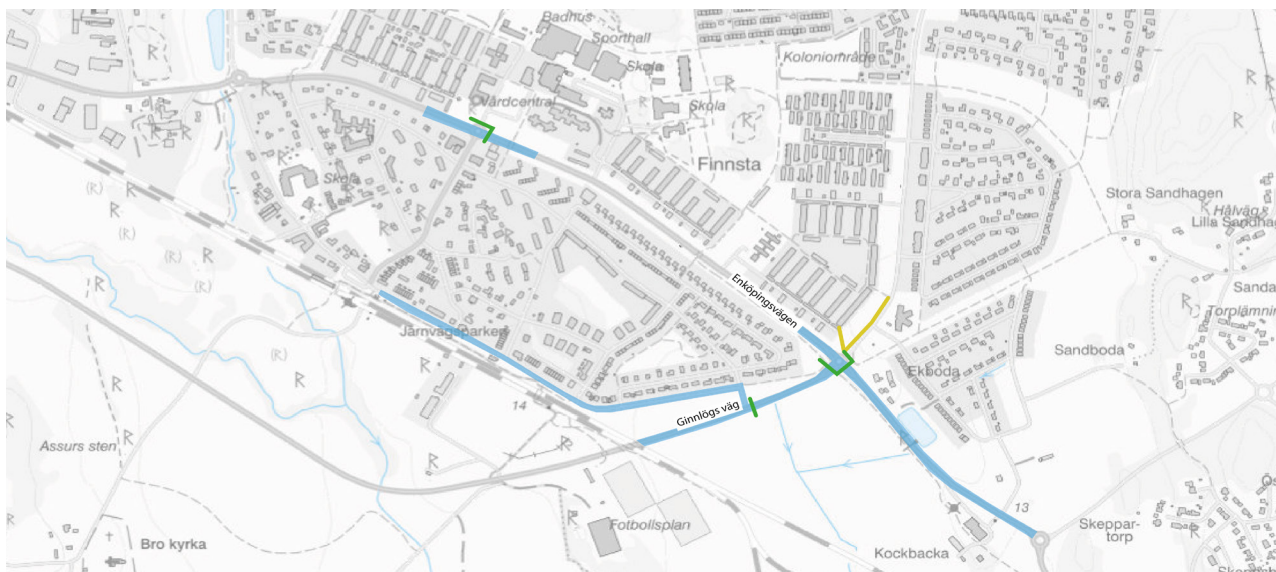
### TRAFIKSÄKERHET, TRYGGHET OCH TILLGÄNGLIGHET

I och med att målpunkter som biblioteket, sporthall, fritidsgård, och butiker fortsatt kommer vara lokaliserade i Bro centrum kommer barn och unga röra sig mellan dessa platser i större utsträckning än idag. Detta innebär att trafikrummet längs Enköpingsvägen kommer användas mer än i dagsläget av barn och unga, vilket ställer högre krav på trafiksäkerhet och tillgänglighet. Vår rekommendation är att hastigheten på Enköpingsvägen förbi Kockbacka gärde och genom Bro ses över. Samtliga passager mellan Bro centrum och brandstationen behöver också ses över och göras säkra och trygga.

Tunneln under järnvägen nordväst om planområdet bör förbättras med belysning i och utanför tunneln, och till exempel målning av tunneln i ljusare kulör eller väggmålning. Den planerade gång- och cykelbron över järnvägen har potential att bli mer än en säker passage. Vår rekommendation är att även skapa en viloyta och utsiktsplats på brokrönet för att ta vara på den utsikt som erbjuds härifrån.

### IDENTITET

I dagsläget har invånarna i Bro en negativ uppfattning av Bro skola. I och med etablering av en ny skola vid Kockbacka gärde finns goda förutsättningar för att förändra ryktet. Till exempel skulle involvering av barn och unga i både utformning och namnsättning av skolan kunna få



Blått område bör sänkas från 50 km/h till 30 km/h, grönt visar passager som bör hastighetssäkras och gult visar ytterligare gångvägar som behövs utöver de som ritats i planförslaget

god påverkan på utvecklingen av projektet. Att involvera barn och unga i planeringsprocessen kan ge barnen ett incitament att känna stolthet över Kockbacka gårde och den nya skolan. Ett förslag är att barnen själva får tävla om att namnge skolan, vilket skulle kunna vara en möjlighet att känna stark identitet och mer stolthet över skolan.

#### PLATS ATT MÖTAS

Inom detaljplaneområdet finns potential att tillskapa nya attraktiva mötesplatser. De stora grönområdena bör användas för att uppmuntra till barn och ungas fysiska aktivitet och utomhusvistelse. Aktiviteter som framhäver flickornas aktiviteter och rörelsemönster bör integreras för att bidra till jämställdhet. Även i den yttersta zonen mellan skolgården och den nya lokalgatan finns möjlighet för spontana aktiviteter.



Vegetationsbeklädd bullervall

Dagvattenparken kan bli ett attraktivt promenadstråk med växtlighet och sittplatser som lockar de äldre barnen som gillar att hänga och prata med varandra. Viktigt att dagvattenparken utformas på ett säkert och tryggt sätt för att undvika att barn trillar i dammarna och skadas.

Bullervallarna har också möjlighet att bli trivsamma gröna "hängplatser" för barn och unga att vistas på såväl vår och sommar som vinter.

#### SKOLGÅRDEN

Skolgården planeras byggas ut i etapper vilket ställer olika krav på utformningen över tid. Förslaget som finns från 2021-08-27 framhäver många aspekter som bör eftersträvas för att göra utbyggnaden så bra för eleverna som möjligt. Aspekten med etappindelning lägger tyngd på utformningsprinciper under tiden som etapper är inaktiva. Dock är det viktigt att beakta frågor kring säkerhet och störningar då skolan planeras vara i drift under etappernas utbyggnad.

För att delarna av skolgården ska vara attraktiva även under tiden då den inte "används" krävs tydliga principer och regler för vad som ska finnas på platsen. I detta skede bör prioritering läggas kring barn och ungas aktivitet samt möjliggörandet av äldre barns aktiviteter.



## SLUTORD

Det kommande området på Kockbacka gårde har god potential att uppmuntra till ungdomars fysiska aktivitet. Även avsikten i detaljplanen med en satsningen på ökad gång och cykling till skolan kan också uppmuntra till en beteendeförändring mot en hållbarare livsstil.

De förslag till utformning som fanns för bedömning i augusti 2021 är väl genomarbetat och aspekter som berör barn och ungas trafiksäkerhet, tillgänglighet och trygghet är integrerade i förslaget och i detaljplan. Storleken på den planerade skolgården är i enlighet med riktlinjerna och utformningen är väl genomarbetade och erbjuder olika aktiviteter till eleverna under och efter skoltid.

Att skolan ligger utanför centrala Bro medför att några elever kommer få längre skolväg än de har till nuvarande Bro skola, men också att vissa får kortare väg till skolan. För de barn och unga, som så småningom kommer flytta in i de områdena som planeras söder om järnvägen, är den nya placeringen bra. Att kopplingen mellan Bro IP och Kockbacka gårde förbättras med en gång- och cykelbro är också positivt för tillgängligheten och säkerheten.

Bedömningen, ur ett barnperspektiv, är att de intentioner som finns i planarbetet och de fysiska förutsättningar som finns i området, kan utvecklas till ett område som är väl lämpat för barn.



## REFERENSER

Översiktsplan för Upplands-Bro kommun (2010)  
Barnkonsekvensanalys - försök och erfarenheter  
(Trafikverket, 2004:200)

Planbeskrivning för Kockbacka gärde - samrådsförslag  
21-03-25

Barnkonsekvensanalys - försök och erfarenheter.  
Trafikverket 2004:200

Barnkonsekvensanalys - Barn och unga i fokus 1.2  
(Göteborgs stad 2019)

Eklom, C. & Pelling, M. (2006). Den fysiska miljön och  
barns lärande

Olsson Lieberg, Titti (2007). Barn söker trygghet,  
spänning och utmaningar.

Boverkets allmänna råd (2015:1) om friyta för lek och  
utevistelse vid fritidshem, förskolor, skolor eller liknande  
verksamhet

Mårtensson, F., Boldemann, C., Söderström, M.,  
Blenow M., Englund, J-E. & Grahn, P. (2009). Outdoor  
environmental assessment of attention promoting  
settings for preschool children.

