

# Gestaltningprogram, samråd



UPPLANDS-BRO  
KOMMUN

Detaljplan för Kockabacka gårde - Ny skola i Bro





# Innehåll

## INLEDNING

- 3 Inledning
- 3 Inledning- syfte
- 3 Målsättning
- 4 Inledning hållbar gestaltning Kockbacka gårde
- 5 Inledning- bakgrund

## FÖRUTSÄTTNINGAR PÅ PLATSEN

- 6 Förutsättningar på tomten
- 8 Analys landskapselement
- 9 Anpassning omgivande bebyggelse och vägar

## GESTALTNING

- 10 Illustrationsplan
- 11-16 Gestaltungsprinciper
- 17 Rekreativsparken
- 18 Skolväg, angöring och parkering
- 19 Gator och stråk
- 19 Belysning
  
- 20 Medverkande



Illustration från Finnstarondellen som visar den föreslagna skolans entréfasad.



## Inledning- syfte

Gestaltningssprogrammet ska definiera och dra upp riktlinjerna för utformningen av den planerade bebyggelsen och dagvattenrekreationsparken på Kockbacka gårde. Målet är att beskriva hur utformningen av området kan ligga i linje med kommunens övergripande mål om: Social hållbarhet, Ekonomisk hållbarhet och Miljömässig hållbarhet.



Illustration från järnvägsviadukten, Ginnlögs väg  
På höger sida syns närmast nya föreslagna bostäder. Bakom dessa syns skolan med idrottssalen i förgrunden.

## Målsättning

### Social hållbarhet

- Trygghet
- Småskalighet
- Möjliggöra vuxennärvaro (kvällar och helger)
- Utforma byggnadsvolymer i överensstämmelse med *Framtidens förskola och skola*, ramprogram UN 2020

### Ekonomisk hållbarhet

- Antagen plan december 2021
- Möjliggöra kostnadseffektiviseringar avseende till exempel byggkostnader och förvaltningskostnader.

### Miljömässig hållbarhet

- Optimal markanvändning/ resursanvändning livcykelperspektiv
- Rekreativ dagvattenhantering

# Inledning hållbar gestaltning Kockbacka gärde

Målsättning gestaltning

## Mål- social hållbarhet, trygghet

Bro tätort har en småskalig karaktär. Gestaltungsprogrammet ska visa hur man kan bygga en välkomnande skolmiljö, i nedbruten skala, med tydlig huvudentré och med välbearbetade detaljer och material.

Trygghet i stadsmiljön ska öka den sociala hållbarheten Bro. Genom strategiskt placerade bostäder, en attraktiv rekreativ park och ett nät av gång och cykelbanor stimulerar vi aktivitet och möjliggör vuxennärvaro på platsen, även kvällar och helger.

Genom att utforma byggnaderna och landskapsrummen väl, kommer parken och skolan vara en resurs för invånarna i Bro och bidra till ett socialt hållbart samhälle.

En säker skolväg för eleverna skapas genom trafikhanteringen i detaljplanen och detta gestaltungsprogram ska visa hur utformning av belysning, en välstuderad angöring och rum förstärker säkerheten.

Trygghetssträvan ska även präglade skolans planlösning för strategisk vuxennärvaro i alla ytor.

Rekreativ parken med omgivande böljande kullar och skolans starka identitet ska bli Bros framtida Entré. När du kommer från E18 eller Kungsängen och kör ur Kockbackarondellen så ska du mötas av livlig rekreativ yta och en identitetstark skolbyggnad.

## Mål- ekonomisk hållbarhet

Den ekonomiska hållbarheten är befäst i ett önskemål om en marknadsanpassad byggprocess av skolan. Med användning av volymmodulelement kan byggkostnaderna minskas och byggprocessen effektiviseras.

Gestaltungsprogrammets mål är att kunna visa på hur volymelementsbyggande kan generera en intim skala och hur fasadens bearbetning kan göras med tanke på att förminska volymerna på en stor skolbyggnad med idrottssal.

Rekreativ parken med dagvattenparken genererar jordmassor vilka på ett resursanpassat sätt kan bidra till en bullerstörd skolgård. Gestaltungsprogrammet visar på hur detta kan utformas i samklang med vidstående mål om att skapa en rekreativ attraktiv plats för Bros invånare.

## Mål- miljömässig hållbarhet

Den nya bebyggelsen ska kunna utformas med minsta möjliga påverkan på miljön. Byggnaden ska kunna rymma system för återanvändning av energi och producera energi.

Rekreativ parken med dagvattenanläggningen och dess genererande jordmassor ska genom detta gestaltungsprogram visa på hur parkmiljöer kan skapas vilka ger så kallade Ekosystemtjänster;

- *reglerande* såsom vattenrening och vattenreglering
- *kulturella* såsom hälsa och inspiration, Kopplingen med kulturhistorisk bebyggelse på andra sidan vägen, rosodling.
- *stödjande* så som bidrag till biogeokemiska kretslopp, öka pollinering mm



## Inledning- bakgrund

Beslut från politiken och riktlinjer från FÖP Bro 2040

### Bakgrund

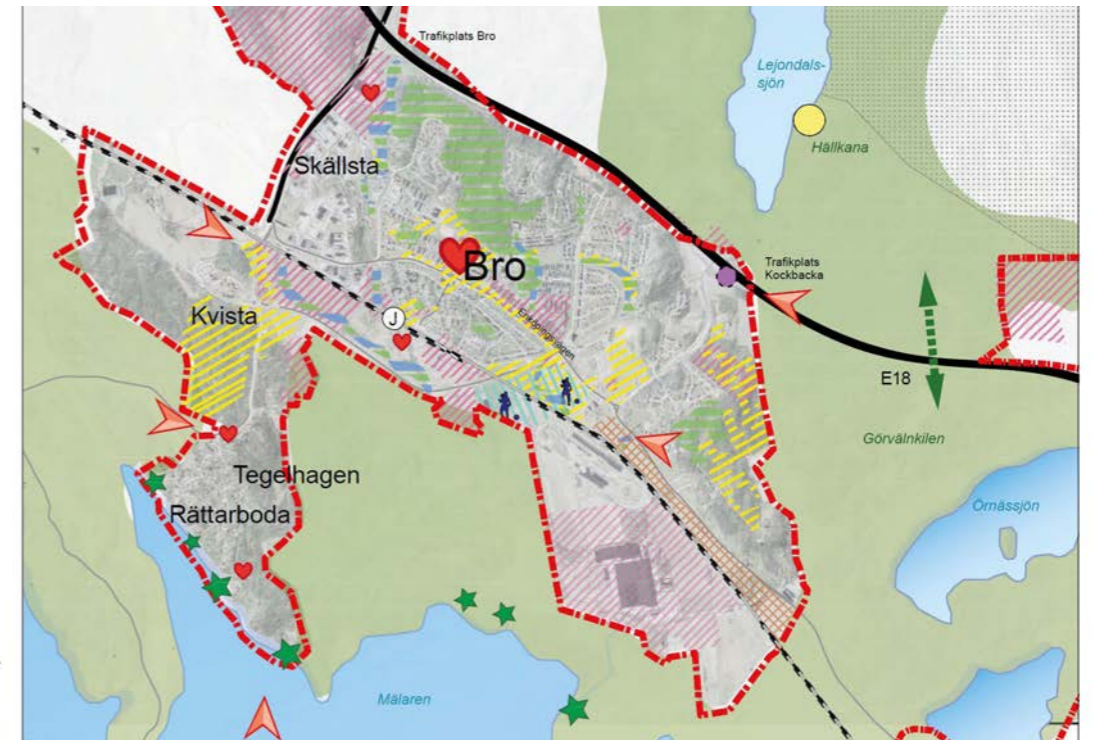
En fördjupad översiktsplan har tagits fram för Bro för samråd. Planen lägger särskilt stor vikt på områdena social hållbarhet, barnperspektiv, ett förändrat klimat och på trafikens brister och behov. Av den fördjupade översiktsplanen framgår att Broskolans lokaler ska utvecklas mot arbetsplatser och verksamheter inom kultur samt att Kockbackagärde ska bli Bros nya entré och vara platsen för en ny skolbyggnad.

### Beslut från SBU

- Utveckla Kockbacka gårde för skola
- Plats för utbyggbart skolhus; 500 elever + möjlig expansion.
- Gång och cykelväg till Bro IP
- En koppling till Bro IP behöver ordnas

### Ur FÖP för Bro

- Utveckling Bro IP
- Rekreativa blågröna stråk
- Ny skola samt småskaliga service-, frilufts- eller
- idrottsanläggningar och rekreativ dagvattenhantering
- ”Småstad”



Illustrationskartor ur FÖP Bro 2040





## Förutsättningar på tomten

Omgivning

### Avgränsningar

Området har tydliga gränser i form av vägar på två sidor, järnväg mot söder och brandstationen i öster. Bebyggelsen runt tomten är tydligt uppdelad i olika typologier. Direkt mot väster ligger ett villaområde med envånings villor som ansluter mot centrala Bro. I nordväst på andra sidan Enköpingsvägen finns enhetligt utformade trevånings lamellhus. Villaområdena i nordöst är äldre. Där finns också Rosenängens förskola. En gammal gård ligger som närmsta granne på andra sidan Enköpingsvägen och här står de två kvarvarande ladorna, viktiga byggnader i Bros kulturhistoria.

Platsen med Finnstarondellen som nod kan betraktas som ett möte mellan stad och land, en plats där själva Bro börjar och slutar.

På andra sidan järnvägen ligger idrottsplatsen, Bro IP, idag avskuren från enkel kommunikation till fots på grund av järnvägen, ny GC-väg över till IP ingår i detaljplanen. Längs Enköpingsvägen och Ginnslögs väg i norr om rondellen finns cykelbana och det är enkelt att nå platsen med bil.

### Del av ett småbrutet Mäljarlandskap

Söder om Bro passerar grönkilen Görvälnkilen parallellt med Mäljarstranden. Kilen är av både regional och lokal betydelse och ger tillgång till stränder, strandpromenader och naturområden. Öster om Bro utgör Görvälnkilen en tydlig gräns mellan Bro och Kungsängen.

Det nya området vid Kockbacka gårde utvecklas till ett nytt blågrönt stråk som ger plats för en större rörlighet och rekreation. Området skapar förutsättningar för nya naturvärden som förstärks utmed en tidsaxel och med genomtänkt skötsel. Förslaget öppnar nya förbindelselänkar för såväl människor som flora och fauna. Platsen kan tillsammans med andra utvecklingsområden i Bro bidra med en pusselbit som stärker en grön infrastruktur i Bro i anslutning till Görvälnkilen.



Planområdet idag



### Entré till Bro

Kockbacka gårde är i blickpunkten när man kör in i Bro från E18 via Kockbackaleden och när man kommer från Kungsängen. Rekreationsparken och skolan kommer bli den nya entrén till Bro!



Entrén till Bro  
Illustration av hur skolbyggnadens första etapp skulle kunna se ut från Enköpingsvägen vid Kockbackarondellen



Entrén till Bro  
Illustration av hur en möjlig utbyggnad av skolan skulle kunna se ut från Enköpingsvägen vid Kockbackarondellen



## Analys landskapselement

Förutsättningar på platsen vilka påverkar utformning av parken

### Förutsättningar/ analys/karaktär

Kockbacka gårde utgör en rest av kvarvarande tätortsnära åkermark med djupa raka diken. idag är området omgärdat av vägar, tågspår och bebyggelse och platsen utgör en barriär i sig. All gång- och cykelrörelse sker utmed trafikerade vägar.

Tågspår och vägbanker ligger delvis högre än gården vilket förstärker upplevelse av platsens förlorade relation till omgivningen. Mötet mellan Bro samhälle och nuvarande Kockbacka gårde är abrupt och bidrar till ett fragmenterat intryck vid sydöstra entrén till Bro.

### Riktlinjer/åtgärder/förslag rekreativ park

Att i samband med planering av ny skola och nya bostäder omforma den plana åkermarken till ett småskaligt mjukt modellerat landskap i samband med planering av ny skola och nya bostäder kan ge fler positiva effekter på denna entréplats till Bro.

Att planerad bebyggelse placeras i och relaterar till en omgivande park- och grönstruktur skapar goda förutsättningar för trivsel och trygghet och snabbare social etablering på platsen. Att koppla det nya området till ett större grepp för Bro där området utvecklas till en attraktiv entré skapar känsla av att direkt vara en del av Bro tätort och inte befinna sig utanför. Rätt anlagd och med långsiktigt genomtänkt skötsel går marken från ensartad till mångformig och artrik miljö som överbrygger och stärker kopplingen mellan urbana sammanhang och natur. Rekreativ parken blir en del av Bros grönbå infrastruktur som länkar till andra betydelsefulla målpunkter och grönområden, samt bidrar till en anslutning till Mälaren.

Dagvattenhanteringen och träd, buskvegetationen skapar nya habitat och mikroklimat som stärker ambitionen att utvecklas mot ett mer resiliert samhälle.

Gång- och cykelstråkens dragning genom området vitaliserar och skapar närvaro och rörelse i området vilket i sig borgar för trygghet. Belysning genom parken ska vara av miljöskapande karaktär och inte skapa störningar för djurlivet.

Parkeringar och anläggningar på mark utförs med välavvägd inblandning av växtlighet och grönska och med dränerande markbeläggning där så är lämpligt.

Den kuperade terrängen som föreslås byggs upp av massor som genereras från platsen och fylls på i den mån det behövs med massor från närliggande utvecklingsprojekt, exempelvis Trädgårdsstaden. Så korta transportsträckor som möjligt eftersträvas. Jordförbättringar framför att tillföra nya massor.

Kulturhistoriska kopplingen till tidigare gårdsbildning och rosodling på andra sidan vägen skulle kunna förstärkas. Visuellt kommer nya Kockbackaområdet skapa en tilltalande fond sett från Rosengården

Exempel på vegetationsbeklädd bullervall



Exempel på aktivitetspark med damm.



Laasby sea park, utanför Århus, Danmark



# Anpassning omgivande bebyggelse och vägar

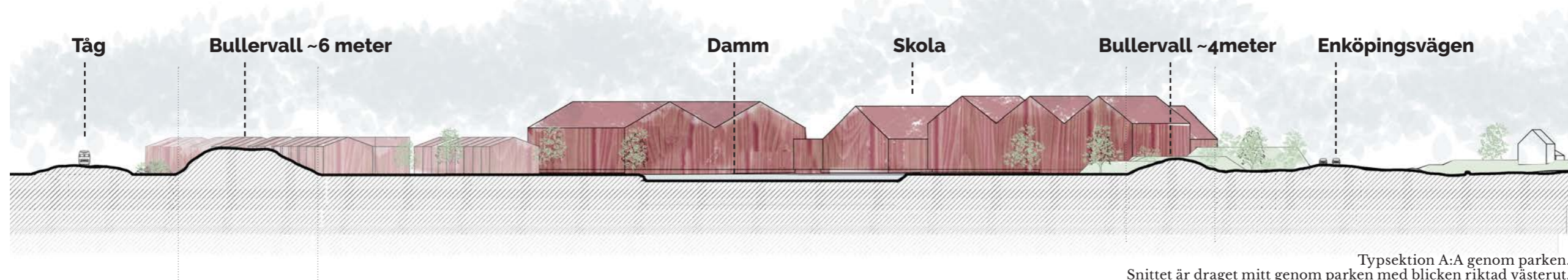
Förutsättningar på platsen att ta hänsyn till

## Riktlinjer/åtgärder/förslag ny bebyggelse

- Anpassa materialval och färgsättning till befintliga bebyggelse såsom magasinbyggnaderna på andra sidan Enköpingsvägen och omgivande landskap.
- Placera ny skolan och bullervallarna så att skolan kan ligga i blickfånget från Enköpingsvägen när man kör in i Bro.
- Låta skolan vända sin entrésida mot Finnstarondellen på ett välkomnande sätt
- Låt hela området samspela i materialval och formspråk; skola, idrottshall, bostäder och rekreationspark/ naturpark för att området ska upplevas attraktivt, inbjudande och väl sammanhållet i sin karaktär.
- Se till att bullervallarna utformas på ett varierande sätt. De ska ha en varierad utsträckning och bilda rumsligheter mot parken och samtidigt en växlande karaktär mot Enköpingsvägen.



Axonometri från söder



Typsektion A:A genom parken. Snittet är draget mitt genom parken med blicken riktad västerut. Här ser vi bullervallarnas höjd i relation till Enköpingsvägen, Järnvägen och de föreslagna byggnadsvolymer.



# Illustrationsplan

Skala 1:2000 (A3)



## Om förslaget

Den övergripande idén med förslaget är att låta byggnaderna gruppera sig längs tomtens nordvästra kant, längs Ginnlögs väg, samtidigt som landskapselement i form av vallar föreslås löpa längs tomtens norra och södra sida. Detta för att skapa förutsättningar för en skolgård med godkända riktvärden för buller. Mellan vallarna skapas en rekreationspark med en dagvattendamm i den södra änden av tomt. Denna övergår i skolgård i den norra delen av området.

Skolan föreslås placeras i tomtens norra hörn med huvudentrén vänd mot Finnstarondellen. I tomtens västra hörn föreslås ett mindre område med radhus. Tanken är att här skapa bostäder med en småskalighet och placering som ska kännas sammanhållen med rekreationsparken. Rekreationsområdet ska vara en kvalitet för de som bor i bostäderna, skoleleverna och alla invånare i Bro.

Rekreationsparken med dess dagvattenomhändertagande dammar utgör fokus och grunden för rumsligheterna i parken tillsammans med bullervallarna mot Enköpingsvägen och järnvägen. Ett befintligt dike får en ny sträckning genom bostadsområdet.



## Gestaltungsprinciper

Skola, skolgård & idrottssal

### Övergripande riktlinjer

- Skolan ska upplevas välkomnande och ha en generös välkomnande bilfri entréplats.
- Utformningen av skolan ska medge att angöring, parkering och hämtning/lämning kan ske från ny rondell på Ginnlögs väg för att göra entrézonen bilfri.
- Se till att entréer och ytor där barnen vistas har vuxenkontakt från insidan och är överblickbara.
- Skolgården ska vara överblickbar och ha tydliga gränser mot Rekreationsparken.
- Omsorg i utformningen, gemensam gestaltning med rekreationsparken och bostäderna i materialval och kulörer.
- Huvudentrén placeras mot Finnstarondellen. Entréplatsen framför skolan ska utformas inbjudande och detaljrikt med sittmöbler och cykelparkeringar.
- Skolbyggnadsvolymer ska ha en uppbruten skala i två våningar – tre våningar. Huvudprincipen för placeringen av byggnaderna är att de ska placeras på ett tydligt och konsekvent sätt i förhållande till Enköpingsvägen för att skapa ett bullerskydd för skolgården.
- Volymer ska brytas upp för att skalans på byggnaden ska minska. Detta kan ske med förskjutna huskroppar eller med separata sadeltak.

### Placering på tomt

Placera skolbyggnaden så att entréfasaden vetter mot Finnstarondellen och medger en välkomnande plats framför skolbyggnaden. Sörj för att byggnadens placering samverkar optimalt med bullervallarna för att skapa en bullerfri skolgård.



Välkomnande entré, vy från Finnstarondellen  
Vid ankomst till platsen från Bro centrum möts man av skolans gavelfasader.  
Framför dessa finns en öppen plats, skoltorget, med plats för samling, cykelparkeringar m.m.  
En utskjutande entrévolum annonserar sig mitt på skolans entréfasad.



## Gestaltungsprinciper

Skola, skolgård & idrottssal

### Material & kulör

Byggnaderna ska utföras med målade, i huvudsak panelklädda fasader och sadeltak belagt med röd plåt. Undersida takfot, undersida taksprång, taktassar och knutbrädor där sådana förekommer målas i samma färg som fasaden. Skorstenar, takkompletteringar och taksäkerhet infärgas gärna i samma kulör som taket.

Elskåp och dylikt infärgas i samma kulör som fasaden.

Kulören på fasaden ska samordnas med en färgpalett från traditionella slamfärger. Med hjälp av paletten kan bebyggelsen varieras i färg men ändå hållas samman till en helhet. Traditionella slamfärger i en orange-röd-rödbrun skala.

Som alternativ till ett helt monokromt kulörkoncept kan ett kulörkoncept med kulörer ton-i-ton uppnå liknande gestaltningsmässiga fördelar. Då gäller lika som ovan men att kulörer ton-i-ton accepteras på fönsterbågar, dörrar och jalousier och andra utvändiga solavskärmningar. Takmaterialet kan med fördel utföras i avvikande svart kulör om det är aktuellt med solpaneler.

### Bebyggelseskala

Skalan ska vara småstadsmässig med uppbrutna volymer. Bryta ner större volymer för att med nedan strategiskt utvalda lösningar uppnå mänsklig skala. Eventuell skolbyggnad med tre våningar förläggs primärt mot Enköpingsvägen. Idrottssalen ges extra omsorg för att dess volym ska upplevas få en mänskligare skala.

### Proportioner

Husen ska utföras med sadeltak. Proportionerna mellan takfotshöjden och "gaveln" ska vara 1 till max 3. Det vill säga om byggnaden till exempel är 8 meter hög till takfoten så är bredden på den volymen som taket täcker max 24 meter.

### Fasadernas utformning

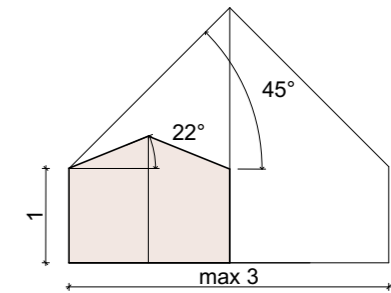
En god detaljbearbetning är viktig för att husen ska upplevas som kvalitetsmässiga. Elementskarvar undviks, och i fall de förekommer ska de tas omhand med lister och inte bli dominerande. Sockellivet ska komma så nära fasadlivet som möjligt. Mötet mellan sockel och fasadliv kan tas upp av en så kallad offerbräda. På de större fasaderna, såsom till idrottshallen och entréfasaden kan en reliefbearbetning minska skalan genom att man t ex utformar en lockpanel med dubbelt så breda brädor och förstorade lock.



Detalj fasadvariation och monokromitet



Färgpalett, ton-i-ton



Proportioner

### Alternativ ett: Monokromt



Eds Allé förskola/ Marge

### Alternativ två: Ton-i-ton



Parallella sadeltak bryter upp volymerna



Sjöhusen / dinelljohansson

Reliefverkan adderar detaljrikedom



Reliefverkan- skalförskjutning



Campus Horris Hill England/ Jonathan Tuckey Design



## Gestaltungsprinciper

Skolgården

### Skolgårdens utformning

Skolgårdens entré kan placeras i söder som i illustrationsplanen för att skapa gynnsamma skyddade väder och bullerförhållanden. Skolgården ska ha flera väderskyddade platser för regn och främst sol. En nedsänkt idrottsyta utgör centrum för skolgården och i slänterna kan sittplatser anordnas.

Böljande bullervallar mot järnväg och mot Enköpingsvägen skapar ett gemensamt större rum med rekreationsparken.

Skolgården ska planeras för platser för både rörelse och rekreation. De ska vara anpassade för de tilltänkta elevernas ålder och det är av vikt att en central plats för personalen att kunna skriva in och ut elever anordnas centralt på skolgården för uppsikt och därmed trygghet.

Skolgårdens bullerfria zon ska, när skolan är fullt utbyggd, vara 30 000 kvm. En naturlig och tydlig gräns mot rekreationsparken kan vara en upphöjd rörelsebana, låg vegetation och en rad med träd.

### Bullervall mot Enköpingsvägen

Bullervallen bildar från skolgården en grön vägg mot Enköpingsvägen. För att klara lagkraven för en bullerskyddad skolgård kommer den bli drygt fyra meter höga från gatunivån på Enköpingsvägen. Skalan bryts ner på bullervallen genom en varierad beklädnad och uppbruten flikig organisk form. Sydvästvända rumsligheter vilka kan nyttjas som pedagogiska uterum och häng-samlingsplatser vår och höst. (Bullervallen mot järnvägen är likaledes en förutsättning för att klara kraven om en rimlig ljudnivå, men gränsar inte till skolgårdsytan.)-



Skolgård, utdrag ur illustrationsplanen, skala 1:2000

### Vegetation skolgård

Vegetationen på skolan i form av träd och buskar ska planeras utifrån dess vinddämpande, men framförallt temperaturreglerande funktion. Grönskans betydelse för elevernas välmående, återhämtning och behov av rörelse ska beaktas dels i avseende av rastverksamhet, men också i samspelet fönstersättning- skolgård med tanke på hur grönskan kan upplevas från klassrummen.

### Material skolgård

Material, växtlighet: gräs/ängsytor, grusgångar (stenmjöl) Blandlövsfogdungar och träd; ek, lönn, lind, hassel, avenbok m.fl. Solavskärmningsvegetation mot södervända fasader bör vara snabbväxande trädtyper såsom poppel och pil.



Flatås park / O2Landskap  
Exempel vägledande, rumsskapande belysning.

### Belysning

Kvällstid ska välavvägd ev rörelsestyrd belysning minska risken för skadegörelse i skolgårdens inre delar. Belysning på skolgården för de mörka årstiderna ska utformas med målsättning att den ska understödja skolgårdens olika funktioner, fungera som ledstråk, samt verka rumsskapande och trygghetskapande,

### Dagvatten från skolan

Dagvatten från skolmiljöns hårda ytor kan ledas till till exempel trädplanteringar, regnrabatter mm vilka samtidigt utgör skuggade fasader och ger solskyddade uteplatser.

### Idrottsyta

Skolans förslagsvis nedsänkta idrottsyta ska kunna ta hand om vatten vid skyfall men den medger också en överblickbar och via sina kanter en mer bollkontrollerad aktivitet vilken lättare kan samordnas med andra aktiviteter för en inkluderande rastverksamhet.



## Gestaltningprinciper

Material Skoltorget

### Material vid skoltorget

Material, växtlighet: Gräs, grus (stenmjöl), marktegel alternativt betongmarksten. Asfalt undviks.

Träd: Björk, lönn, ek, dubbelblommande fågelbär.



Detaljer i trä som samspelar med skolans utformning, exempelvis pergola och cykeltak

Källa: <http://dorstarm.ru/fardig-spalje/>



Varierande stensättning ger platsen en mer livfull och ombonad känsla

Källa: [http://landezine.com/index.php/2014/11/woolwich-squares-by-gustafson-porter/woolwich\\_squares-by-gustafson\\_porter\\_landscape-architecture-11/](http://landezine.com/index.php/2014/11/woolwich-squares-by-gustafson-porter/woolwich_squares-by-gustafson_porter_landscape-architecture-11/)



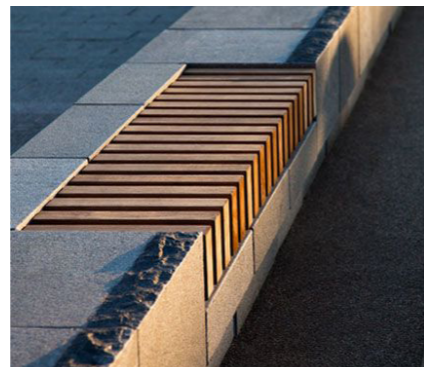
Skuggtåliga växter

Källa: Topia landskapsarkitekter



Färgsättning på utrustning som samspelar med skolans fasader

Källa: <https://nola.se/products/34558-2/>



Exempel på sammanbyggd bänk och mur. Möte mellan trä och natursten.

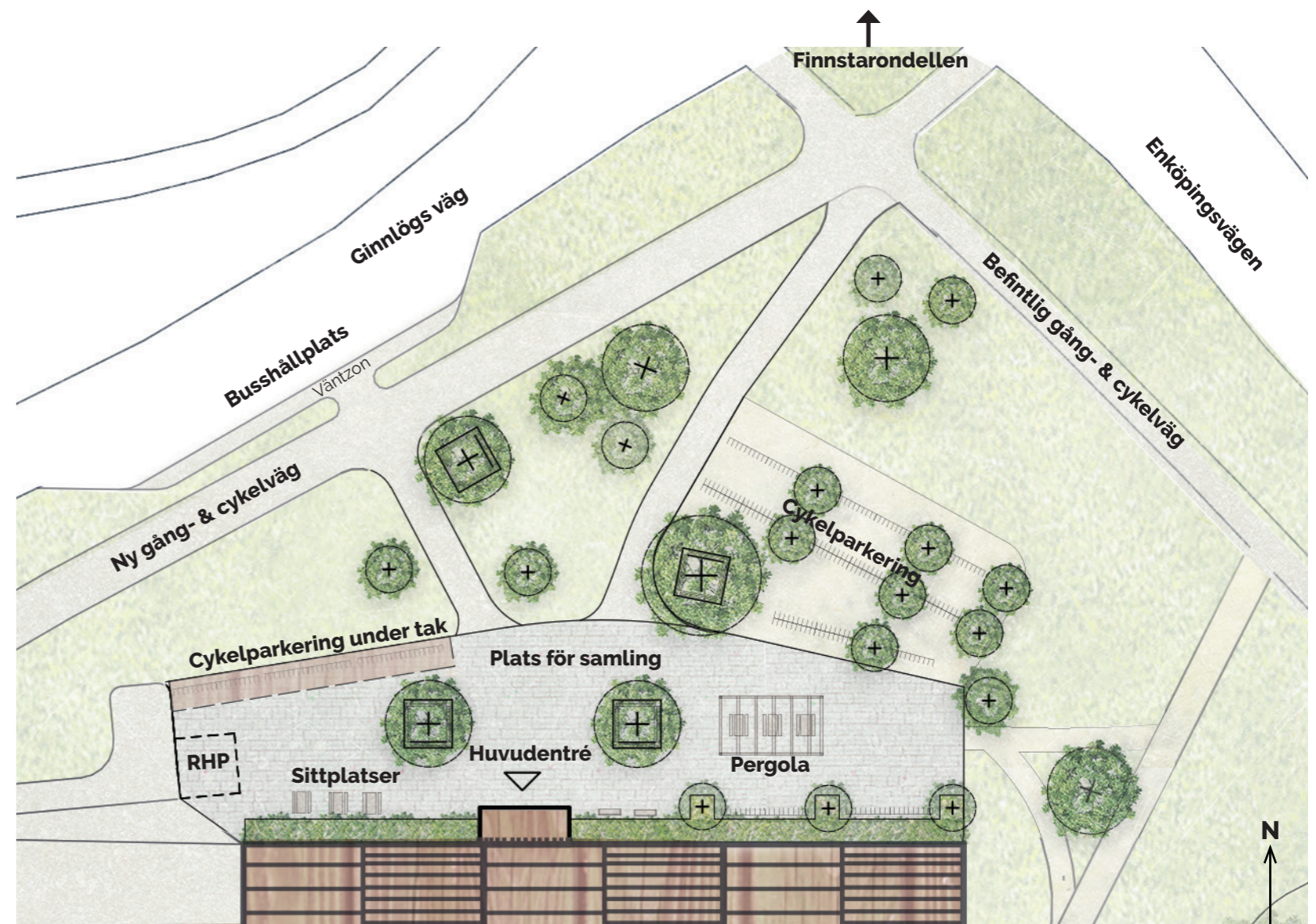
Källa: <https://www.streetlife.nl/en/products/roughready-top-seats>

### Material markkompletteringar, möbler etc

Pergola, cykeltak, bänkar ska samspela med byggnadernas kulörsättning eller tillåtas ha sina naturliga egenfärger såsom sten, trä, aluminium och tegel.

### Belysning

Belysning ska utformas med målsättning att uppnå ett välkomnande tryggt skoltorg. Till exempel lägre sittande belysningsarmaturer för att bryta upp platsen i flera rumsligheter samt koncentration på huvudentrén och välupplyst cykelparkering.



Skoltorg- förslag, skala 1: 500

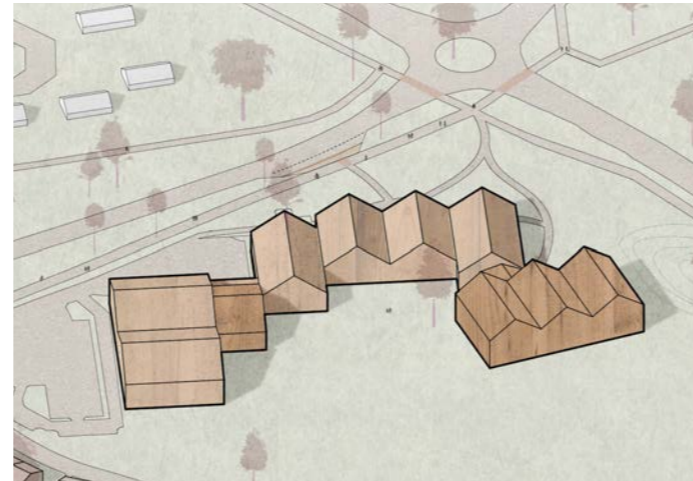


# Gestaltningprinciper

Möjlig expansion



Etapp 1



Möjlig expansion



Etapp 1



Möjlig expansion

----- Gräns skolgård

## Utformning för möjlig expansion av elevplatser

Skolbyggnaden ska i utförande och disposition medge en expansion till ytterligare 500 elever.

Utbyggnaden ska ha samma kulörprinciper och arkitektoniskt uttryck som huvudbyggnaden.

I illustrationsplanen redovisar den utbyggda delen egna entréer. Två stycken från söder för att tillgodose de eventuellt yngsta barnens behov av en trygg lugn skolstart vid hämtning och lämning samt en större dubbelsidig i länkbyggnaden vilken binder samman de två skolkropparna och också bildar utrymnings väg för skolbyggnaden i etapp ett.



# Gestaltungsprinciper

Bostäder

## Övergripande riktlinjer

- Omsorg i utformningen, gemensam gestaltning med rekreationsparken och skolan i materialval och kulörer, både vad gäller vegetation, markmaterial och byggnader.
- Entréer placeras mot gatan. Förgårdsmarken anpassas till väderstreck och uteplatsplacering. Parkeringsplats på tomten, eventuella bostadskomplement såsom garage och förråd ska utformas underordnande i förhållande till bostadsbebyggelsen.
- I mitten av området bildas ett gångstråk längs med det öppna diket. Dikesdragning och gångstig ska utformas naturligt organsikt i en ringlande form. Spångränder i trä över diket. Avgränsande växtlighet till tomtmark ska vara häckar av friväxande häckar som gynnar pollinatörer och fåglar.
- Bostäderna är i två våningar och utgörs av parhus eller radhus. Huvudprincipen för placeringen av byggnaderna är att de ska placeras på ett tydligt och konsekvent sätt i förhållande till gatan. Bostäderna ska ha plats för minst en parkeringsplats per tomt.

## Material och kulör

Byggnaderna ska utföras med målade, i huvudsak panelklädda fasader och sadeltak belagt med matta röda takpannor eller röd plåt. Undersida takfot, undersida taksprång, taktassar och knutbrädor där sådana förekommer målas i samma färg som fasaden. Skorstenar, takkompletteringar och taksäkerhet infärgas gärna i samma kulör som taket. Elskåp och dylikt infärgas i samma kulör som gatufasaden.

Kulören på fasaden ska samordnas med en färgpalett från traditionella slamfärger i en orange-röd-rödbrun skala. Med hjälp av paletten kan bebyggelsen varieras i färg men ändå hållas samman till en helhet.

Som alternativ till ett helt monokromt kulörkoncept kan ett kulörkoncept med kulörer ton-i-ton uppnå liknande gestaltningsmässiga fördelar. Då gäller lika som ovan men att kulörer ton-i-ton accepteras på fönsterbågar, dörrar och jalousier och andra utvändiga solavskärmningar.

Material, växtlighet: gräs/ängsytor, grusgångar (stenmjöl). Träd; ek, lönn, lind, hassel, avenbok m.fl.

## Proportioner

Husen ska utföras med sadeltak. Takvinkeln ska vara mellan 25-35 grader. Garage kan ha ett enklare uttryck än huvudbyggnaden. Komplementbyggnader såsom garage, förråd och återvinningshus ska i huvudsak ha fasader av trä och underordnas bostadshusens volymer, formspråk och färger. Tekniska byggnader såsom nätstation m.fl. anpassas i färg och material till omgivande bebyggelse. Avfallshantering och sopsortering sker på den gemensamma uppsamlingsplatsen med staket runt kärll/ alternativt avfallsbyggnad som utformas lika fasader i området.

## Fasadernas utformning

En god detaljbearbetning är viktig för att husen ska upplevas som kvalitetsmässiga. Elementskarvar undviks, och i fall de förekommer ska de tas omhand med lister och inte bli dominerande. Sockellivet ska komma så nära fasadlivet som möjligt. Mötet mellan sockel och fasadliv kan tas upp av en så kallad offerbräda.



Parhus Ulvsunda/ Sandell Sandberg  
Exempel på god detaljbearbetning  
i fasadgenomförandet



Radhus/ Marge  
Exempel på sadeltak med gaveln mot gatan



Villa Karlsson / Tham Videgård  
Monokromt genomförd gestaltning



Sands Hus / Thomas Marks  
Ton-i-ton



## Rekreationsparken

En plats för rekreation, rörelse och samvaro

### Landskapsrum

Med massbalans modelleras kullar och vattenstråk fram som fyller flera funktioner; de skapar större och mindre rumsbildningar, visuell och ljudmässig avskärmning från förbipasserande bil och tågtrafik och bidrar till en större variation som tilltalar olika arter av flora och fauna. Landskapsrummen ger utrymme för olika aktivitetsytor, plats för rofylld vistelse och social samvaro. De pedagogiska möjligheterna med naturmiljön kopplad till skolan är många.

Attraktiva gång- och cykelstråk genom parken skapar livgivande flöden och närvaro i parken.

### Vegetation

Grupper av inhemska träd; lönn, ek, avenbok, fågelbär m.fl. och vegetationsklädda kullar med bärande träd dom fågelbär, rönn, slån m.m. Bullervallar mot järnvägen planeras med vegetation vilken hindrar pulkaåkning.

### Dagvattenanläggning

Vattenstråket utformas med flacka och variationsrika strandmiljöer med fuktälskande och torktåliga växter, de plana gräsytorna växlar mellan klippta gräsytor för picknick och spontanlek och ytor som utvecklas med rik ängsflora.

### Ekosystemtjänster med prioritet

- Vattenreglering
- Hälsa och inspiration
- Biologisk mångfald – värdefulla biotoper
- Biologisk mångfald – spridningsvägar

Öppna diken  
och bäckar



Gångväg av enbart klippt gräs (ej körbar)



### Skötselbehov

Större delen av parken ska planeras för minimalt behov av skötsel.



Naturlik dagvattenpark, mindre skötsel



Vegetation tillåts växa runt dammen. Korsängens vattenpark, Enköping



Exempel på vegetationsbeklädd bullervall



## Skolväg, angöring och parkering

Barnsäker väg till skolan och kring angöring och parkering

### Barnsäker och trygg skolväg

Skolan ska utformas för säker skolväg. Från Bro, norr om Enköpingsvägen, kan passage över Enköpingsvägen göras vid undergången ca 150 meter nordväst om Finnstarondellen. De gående/ cyklande kan sedan promenera till Finnstarondellen på gång och cykelväg och sedan ta övergångsstället över Ginnlögs väg. Entrén till skolan ska vara placerad så den genaste vägen blir att använda övergångsstället.

Barn som kommer med skolskjuts ska kunna lämnas av i bussficka precis vid skolans entréplats. För att samverka med förbipasserande cykeltrafik anordnas räcken och övergångsställe vid cykel- och gångvägen.

Gående och cyklister från pendeln eller från Stationsvägen kan använda en nyanlagd gång- och cykelväg med övergångsställe invid den nya rondellen, där trafiken självmant saktar ner, de använder sedan den nyanlagda gång och cykelvägen som leder över Järnvägen mot IP, till skolans bilfria entréplats.

Gående eller cyklister som kommer från Rosenängarna tar övergångsstället vid Finnstarondellen över Enköpingsvägen och når direkt entréplatsen.

Barn som kommer från Kockbackahållet/ Kungsängen ska ha möjlighet att promenera/ cykla genom parken och nå skolan från sydväst.

### Hämtning och lämning

Hämtning och lämning sker med en lokal vägslinga runt parkeringen. Ett par platser finns också vid idrotten och invid angöringsplatsen.

### Angöring

Angöring till skolan görs via den nya rondellen vid korsningen Stationsvägen/ Ginnlögs väg. Tung trafik angör skolans kök, avfallsrum samt lastintag för övrigt direkt vid angöringsplatsen.

### Parkering

En tillgänglig parkeringsplats ska ligga 25 m från huvudentrén, för att uppnå detta finns en plats i anslutning till angöringen för leveranser och sophämtning.

Parkering för skolans personal, korttidsparkering för föräldrar och besökande till idrottssalen sker invid idrottshallen.



Vägar till den nya skolan från olika håll samt koppling till IP över den nya GC-vägen vid järnvägsbron.



Angöring avfallshämtning, köksleveranser och övrigt

### Material och vegetation

Parkeringsytor och angöring RHP-plats utförs i dränerande material och med insprängda ytor för träd och buskvegetation där så är möjligt avseende siktlinjer och trafiksäkerhet. Genaste vägar ska förses med förstärkande material för att de gräsytor som planeras ska klara slitaget och se välvärdade ut.

Övergångsställen för gång-cykel kan uppföras upphöjda med avvikande material.



## Gator och stråk

Trygg miljö genom vuxennärvaro

### Utformning nya gator och nya cykelstråk

Den nya gatan runt bostadsområdet utförs som enkelriktad, med trottoarzon mot parken i norr och mot bostäderna i söder.

Den nya gång- och cykelkopplingen till Bro IP utförs i sk kallad regional standard. Över spåren smalnas den av något.

Två gång- cykelstråk går genom parken. En som löper längs Enköpingsvägen och blir den lugna passagen förbi den nya rekreativsparken. Den andra som löper från Brandsstationen blir en genväg för att komma till IP på södra sidan om järnvägen. Se vidstående illustration.

## Belysning

Trygg miljö

Belysning genom parken ska vara av miljöskapande karaktär med fokus på upplevelsen av vattenrummet och stödjande rumsskapandet längs den böljande bullervallen. Belysningen ska inte skapa störningar för djurlivet.

Den ska ha en trygghetsskapande effekt och genom att lysa upp och vägleda, samt, på vissa strategiska platser, vara avledande till skydd för skadegörelse.



Utsnitt ur illustrationsplanen



Gångstråk av klippt gräs. Sådd gräsyta på bärlager.



Enbart klippt gräs (ej körbar)



## Medverkande

Framtagning gestaltningsprogram

### Medverkande från Upplands-Bro kommun:

Planarkitekt	Lina Wallenius
Planarkitekt	Anna Duarte
Exploateringsingenjör	Lena Aldenhed
Fastighetschef	Frank Renebo

### Medverkande konsulter i framtagning av förslag på gestaltning:

Arkitekter från Visbyark;  
Annalena Mosséen, Axel Bahri, Elias Friberg , Maria Sjöström,  
Sofia Löwhagen

LA-Arkitekter från Topia;  
Klara Kåks, Kristoffer Backman, Martha Hedin

Trafikkonsult från Trivector AB  
Anna-Klara Ahlmer



Illustration från järnvägsviadukten, Ginnlögs väg  
På höger sida syns närmast nya föreslagna bostäder. Bakom dessa syns skolan med idrottssalen i förgrunden.