



2016-03-08  
Slutversion

# Skötselplan för natur- och rekreationsvärden vid Klövberga

- samrådshandling, underlag tillhörande detaljplaneförslag för Klövberga

**: EKOLOGI  
GRUPPEN**

## **: EKOLOGI GRUPPEN**

Beställning: Structor Miljöbyrå  
Framställt av: Ekologigruppen AB  
[www.ekologigruppen.se](http://www.ekologigruppen.se)  
Telefon: 08-525 201 00  
Slutversion: 2016-03-08  
Uppdragsansvarig: Aina Pihlgren  
Medverkande: Emma Hammarström  
Kvalitetsgranskning: Johan Möllegård och Eleonor Martinsson  
Foton: Om inget annat anges: Aina Pihlgren  
Illustrationer och kartor: Ekologigruppen AB  
Internt projektnummer: 7103  
Bild på framsidan från Klövberga

# Innehåll

<b>Innehåll</b>	<b>3</b>
<b>Sammanfattning</b>	<b>4</b>
<b>Inledning</b>	<b>5</b>
Bakgrund och syfte	5
Allmän beskrivning av området	5
<b>Allmänna riktlinjer för skötseln</b>	<b>7</b>
Bete på naturbetesmark	7
Död ved	7
Stängsel och staket	7
Genomförande	7
<b>Skötselområden</b>	<b>8</b>
1. Naturbetesmark	8
2. Damm	10
3. Barrblandskog	11
4. Aspskog	12
5. Ädellövskog, hassellund	13
6. Hällmarkstallskog	14
7. Alsumpskog	15
8. Triviallövskog	16
9. Torpmiljöer	17
10. Stigar och stråk	18
<b>Referenser</b>	<b>19</b>

## Sammanfattning

En skötselplan för natur- och rekreationsvärden för detaljplaneområdet Klövberga har tagits fram inför kommande exploatering. De högsta naturvärdena är knutna till områden med naturbetesmark, aspskog, hållmarkstallskog och en damm.

I naturbetesmarken finns flera värdefulla strukturer, rödlistade arter och ett flertal signalarter och indikatorarter. Naturbetesmarken ska betas årligen och i första hand rekommenderas bete med får. Ett nytt stängsel som omges betesmarken behöver sätta upp. Gallring av tätare partier behöver göras.

I naturbetesmarken finns även en grävd damm där det förekommer större och mindre vattensalamander. Dammen behöver vara solexponerad och bevuxen med vattenväxter. Delar av vattenvegetationen bör rensas cirka vart 10:e år för att undvika att dammen helt växer igen.

Barrblandskog förekommer på två ställen inom skötselområdet och den bör ha en olikåldrig struktur med förekomst av död ved. Viss plockhuggning kan göras för att skapa mer död ved i området.

En aspskog med senvuxna aspar växer i en blockig sydsluttning. Området är ett potentiellt övervintringsområde för den större vattensalamandern. Död ved ska sparas i området. Området behöver gallras på uppväxande gran cirka vart 10:e år.

En lundmiljö med hassel och en alsumpskog behöver gallras på uppväxande gran cirka vart 10:e år.

Hållmarkstallskog med talticka finns i två delområden inom skötselområdet och död ved ska sparas.

För att tillgodose de behov av rekreation som framtiden kräver, måste naturmarken skötas och underhållas. Förutom översyn av bänkar, bord, papperskorgar och liknande, krävs inga andra skötselåtgärder utöver de som föreslås för respektive skötselområde.

# Inledning

## Bakgrund och syfte

Uppdraget syftar till att ta fram en skötselplan för natur- och rekreationsvärden i detaljplaneområdet Klövberga inför kommande exploatering. Målet är att bevara och stärka naturvärdena och utveckla rekreationsvärden efter exploateringen.

## Allmän beskrivning av området

### Naturvärden

Området Klövberga ligger i ett öppet jordbrukslandskap med omgivande skogsområden. De låglänta delarna domineras av stora sammanhållande åkrar och naturbetesmarker, medan de mer höglänta områdena övergår till skog. Hela landskapet har en tydlig karaktär av ett igenväxande landskap. Spår av gammal markanvändning i form av åker och betesmark finns i princip alla de låglänta skogsområdena. Skogen är generellt relativt ung och det är endast på hållmarkerna som det förekommer äldre skog.

### Rekreativa värden

#### Nulägesbeskrivning

Idag är Klövberga föga använt i rekreationssyfte. Tillgången till andra, mer lättillgängliga och mindre bullerstörda rekreationsområden finns på flera platser i kommunen. Området har ett antal bevaransvärda naturvärden men saknar status som besöksmål. Se bilaga 1 som visar en karta med rekreativa värden i Klövberga.

#### Klövberga i framtiden

I och med den tillkommande mängd människor som kommer att röras och vistas i Klövberga kan vissa rekreationsvärden lyftas fram. Det är huvudsakligen för närrekreation som platsen förväntas användas. Personer som arbetar i- eller besöker det nya verksamhetsområdet ska erbjudas möjlighet att under lunch och andra raster få komma ut och njuta av närnaturen.

Genom skötselåtgärder som bete och gallring av de närliggande naturområdena blir det lättare att ta sig fram i området. På vissa platser föreslås att befintliga naturstigar förstärks och på andra platser bör liknande anläggas.

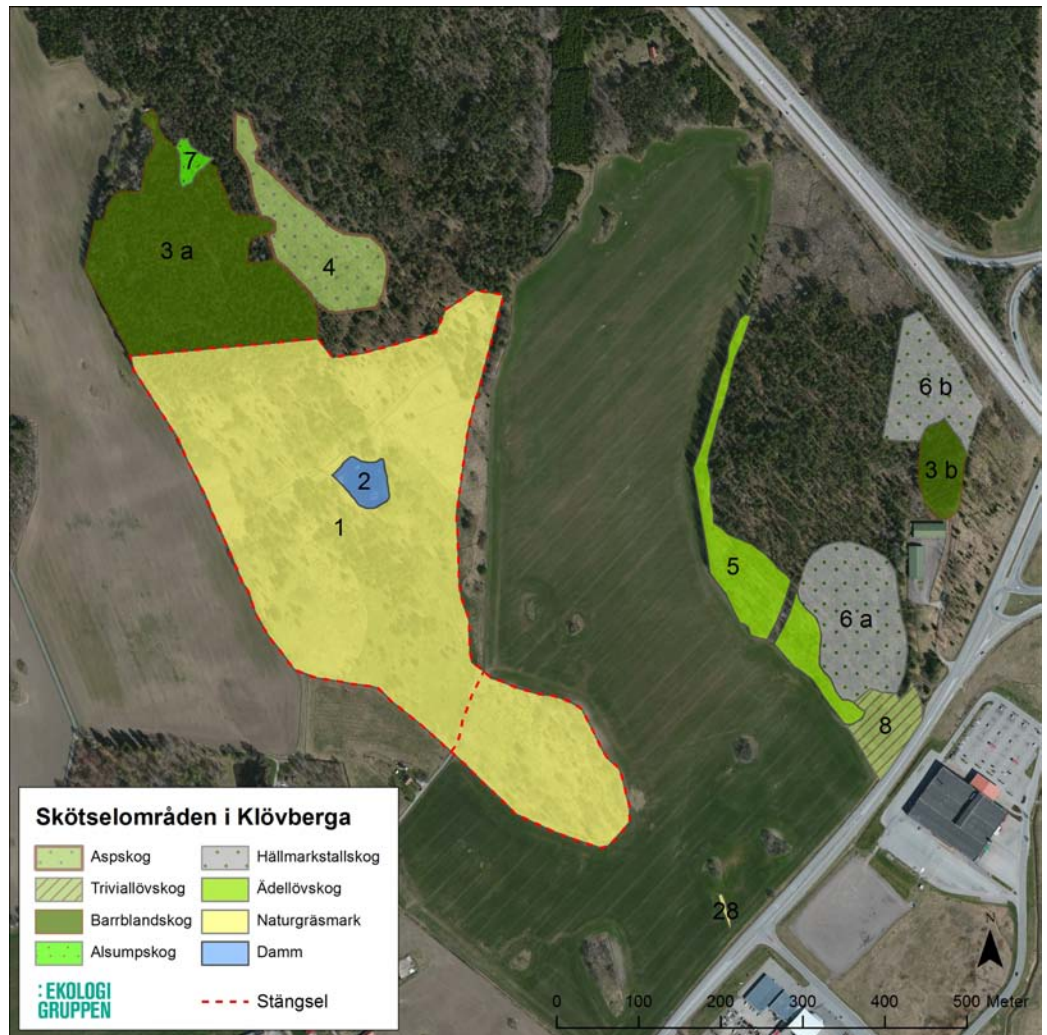
För att kunna erbjuda besökare en plats att avnjuta sin lunch i solen föreslås att bänkar eller bänkbord placeras på ett antal ställen i naturmarken. Genom att koppla samman befintliga stigar kan slingor skapas som kan användas för en lunchpromenad.

#### Upplevelsevärden och sociotopvärden

Istället för att genomföra en traditionell analys av befintliga rekreationsvärden har istället en framåtsyftande analys gjorts där hänsyn tagits till den kommande byggnationens påverkan på Klövberga. Många värden finns idag men utan besökare kan dessa inte sägas vara befintliga värden, eftersom dessa, till skillnad från naturvärden, baseras på den mänskliga upplevelsen av en plats.

Analysen har utgått från Ekologigruppens metod för rekreationsanalys men reviderats för att fungera framåtsyftande. Beskrivning av metoden finns i bilaga 2.

Skötselplan för natur-  
och rekreationsvärden  
vid Klövberga



Figur 1. Karta med skötselområden för naturvärden i planområdet Klövberga. Stängseldragningen är ett förslag.

# Allmänna riktlinjer för skötseln

## Bete på naturbetesmark

### Naturbetesmark - definition

Naturbetesmarker har ofta höga biologiska värden och en artrik flora och fauna. En naturbetesmark består av en gräsmark som har betats under lång tid och inte utsatts för kultiverande åtgärder som konstgödsling, kalkning, stenröjning, dränering eller insädd av vallväxter.

### Betydelsen av bete

Bete innebär att vegetationen betas av och att förna därför inte ansamlas, vilket motverkar att konkurrensstarka växter tar över och gynnar därför konkurrenssvaga och lågvuxna växter. Trampspår från djur hjälper växterna att gro och betesdjuren bidrar till att sprida frön, vilket skapar en arttät grässväl och artrika gräsmarker.

### Generell skötsel på naturbetesmark

- Bete med nöt, häst eller får kan användas i naturbetesmark. I Klövberga rekommenderas bete med får.
- Betesdjuren kan beta under perioden maj-september.
- Djuren ska inte vistas i hagarna under vintern.
- Vegetationen ska betas av under säsongen.
- Anpassa djurantalet efter betestillgången – undvik överbete.
- Betesmarkerna får inte gödslas (de betande djurens spillning räknas inte som gödsel), kalkas, dräneras eller plöjas.
- Tillskottsutfodra inte djuren.
- Djuren behöver daglig tillsyn.

### Död ved

Död ved är ett viktigt substrat och livsmiljö för många arter, till exempel den större vattensalamandern, och ska bevaras inom området. Den döda ved som redan finns i området lämnas orörd som stående eller liggande döda träd och grenar. Träd som dör lämnas på platsen. Om träd faller olämpligt, till exempel över en väg eller stig, flyttas trädet till ett närliggande område. Så långa längder som möjligt av stammarna bör behållas intakta.

### Stängsel och staket

Ett nytt staket som omgärdar naturbetesmarken behöver sättas upp. Det kan också vara aktuellt att sätta upp ett grodstaket i gränsen mot verksamhetsområdet för att undvika att den större vattensalamandern tar sig in på området.

### Genomförande

Kostnader för genomförande av skötselplanen kan regleras i ett exploateringsavtal.

# Skötselområden

## 1. Naturbetesmark



### Beskrivning

#### Naturvärden

Området utgörs av en större naturbetesmark på en hällmark som sträcker sig från nord till syd. De centrala delarna av marken betades under 2013 av två hästar, vilket gav ett svagt betetryck. Övriga delar var obetade och där har förna ansamlats och igenväxning har börjat. I betesmarken finns flera grova träd av björk, tall, ek och sälg. På en grovbarkig björk finns signalarten sotlav. I den södra delen finns en jättesälg om 130 cm i diameter. Flera spärrgreniga ekar och yngre ekar växer i området. Några högstubbar av björk med insektshål finns. Solexponerade tallar med signalarten talticka och den rödlistade arten reliktböck. Hagtornsbuskar förekommer.

I området finns de rödlistade arterna talticka och reliktböck samt ett flertal signalarter och indikatorarter som sotlav, liten blåklocka, gulmåra, brudbröd, talticka, rödklint och skallrearter.

#### Rekreativvärden

Området erbjuder utblickar och öppna landskap och upplevelse av kulturmiljö och blomprakt. Landskapet är kuperat och uppvisar en variation med berg i dagen och sänkor med vatten.

### Målbild

Naturbetesmarken ska ha en artrik flora med ängs- och betesmarksarter med omväxlande öppna partier och dungar med träd. Det ska finnas solbelysta grova träd av ek, tall, sälg och björk. Det ska förekomma död ved i form av högstubbar och lågor.

### Engångsåtgärder

#### Natur

De delar av naturbetesmarken som består av tätare trädpartier av bland annat ung tall och björk behöver gallras. Även yngre gran kan gallras bort. Några av de träd som gallras kan lämnas på marken för att skapa ny död ved. I området finns även dungar av asp och några av dessa träd kan tas ner och lämnas på marken som död ved. Stockarna som



lämnas som död ved bör vara minst 30 centimeter i diameter och minst tre meter långa. Gallring ska genomföras av entreprenör med naturvårdskompetens.

De delar av naturbetesmarken som inte betas i dag behöver stängslas in med ett nytt stängsel, så att marken kan betas. Exakt dragning av stängslet bör diskuteras med en ekolog. Eventuellt kan delar av dammen lämnas utanför hagen för att undvika trampsador på dammen och för att underlätta för rekreation.

### Rekreation

I området skapas plats för sittmöbler, del på höjden i söder och dels norr om dammen, se karta. Sittmöblerna kompletteras med papperskorgar.

### Löpande skötsel

Området ska i första hand betas av får för att undvika tramp och gnagsador på träd som kan uppstå med hästbete. Djuren kan beta under perioden maj-september. Bete ska inte ske under vintersäsongen och djuren får inte tillskottsutfodras. Antalet djur ska anpassas efter betestillgången. Marken får inte gödslas med konstgödsel, kalkas, dräneras eller plöjas. Djuren behöver daglig tillsyn, vilket också är ett lagkrav.

Sittmöblerna ska ses över löpande och papperskorgarna töms regelbundet.

## 2. Damm



### Beskrivning

#### Naturvärden

I naturbetesmarken finns en grävd damm med långgrunda stränder. Dammen är rikligt bevuxen med vattenväxter (kransalger, vattenpilört mm) och ligger i ett solexponerat läge. I dammen förekommer groddjur bland annat större och mindre vattensalamander.

#### Rekreationsvärden

Dammen erbjuder vattenkontakt och möjlighet att sitta i solen.

#### Målbild

Dammen ska vara solexponerad och bevuxen med vattenväxter.

#### Engångsåtgärder

Inga engångsåtgärder behövs.

#### Löpande skötsel

Vid behov bör uppväxande träd och buskar nära dammen tas ner för att säkerställa att dammen är solbelyst. Då den större vattensalamandern tycks föredra dammar som inte åldrats eller börjat växa igen för mycket är det viktigt att dammen sköts regelbundet genom att rensa delar av vattenvegetation vart 10:e år.

### 3. Barrblandskog

Skötselplan för natur-  
och rekreationsvärden  
vid Klövberga



#### Beskrivning

##### Naturvärden

Inom skötselområdet finns två delområden med barrblandskog (3a och 3b). Område 3a består av barrblandskog med viss skiktning och bitvis en naturskogsartad struktur med välutvecklat fältskikt och viss förekomst av död ved. Träden är uppvuxna men relativt unga, 60-80 år. I område 3b växer granskog med några större granar och gamla tallar. Den största tallen är 223 cm i omkrets. Inga rödlistade eller signalarter är funna i områdena.

##### Rekreativvärden

Skogen är bullerstörd och uppfyller inte kraven för skogskänsla, men man kan uppleva delar av definitionen, som exempelvis fågelsång och ljudet av vinden i trädkronorna.

#### Målbild

Barrblandskog med naturskogsartad struktur, äldre träd och viss förekomst av död ved.

#### Engångsåtgärder

Död ved kan skapas genom att plockhugga vissa träd och spara dem på marken i form av lågor. Plockhuggning skapar också större variation och gör skogen mer tillgänglig.

#### Löpande skötsel

Död ved ska sparas i områdena.

## 4. Aspskog



### Beskrivning

Aspskog med senvuxna aspar i blockig sydsluttning nedanför en häll. Död ved av asp förekommer. Den rödlistade arten kandelabersvamp växer på en murken asplåga, liggande död aspved. Området utgör ett potentiellt övervintringsställe för den större vattensalamandern.

Inga rekreativa värden finns i området.

### Målbild

Äldre aspskog med rik förekomst av död ved.

### Engångsåtgärder

Inga engångsåtgärder behövs.

### Löpande skötsel

Död ved ska sparas i området. Uppväxande granar bör tas bort vart cirka 10:e år för att undvika att aspen konkurreras ut.

## 5. Ädellövskog, hassellund

Skötselplan för natur-  
och rekreationsvärden  
vid Klövberga



### Beskrivning

#### Naturvärden

Lundmiljö med hasselbuskar, asp, någon sälg och två större ekar som står i brynet mot åkern. Brynmiljö av asp mot åkerkanten i väster. Viss förekomst av död ved. En asp med hål finns. Hasselticka hittades i området.

#### Rekreationsvärden

Detta halvöppna landskap erbjuder upplevelser av kulturmiljö.

### Målbild

Hassellund med hasselbuskar i olika åldrar och större lövträd. Inslag av döda stampartier och grenar i hasselbuskarna.

### Engångsåtgärder

Området har relativt nyligen röjts och inget behov av engångsåtgärder finns.

### Löpande skötsel

Uppväxande granar bör tas bort cirka vart 10:e år för att undvika skuggning av den ljuskrävande hasseln.

## 6. Hällmarkstallskog



### Beskrivning

#### Naturvärden

Hällmarkstallskog finns på två ställen inom skötselområdet, område 6a och 6b. I område 6a växer flera grövre tallar, cirka 70 cm i diameter, och flera tallar har tallticka. Några torrakor (stående död ved) av tall finns med insektshål. Hällen övergår i en klippbrant åt öster. Branten skuggas av tall och gran. Område 6b är en nordostbrant med äldre tallar och senvuxen ek. Död ved förekommer som torrakor och lågor. Tallticka finns i området liksom träd med bohål.

#### Rekreationsvärden

Dessa två områden erbjuder dels aktivitet och utmaning, då hällmarken kan bestigas, samt dramatisk landform i form av den branta bergsrygg som löper genom området. Båda områdena är bullerpåverkade, men 6b i synnerhet där trafiken även visuellt är mycket påtaglig.

### Målbild

Hällmarkstallskog med grova tallar och förekomst av död ved.

### Engångsåtgärder

Inga engångsåtgärder behövs.

### Löpande skötsel

Spara döda och döende träd så mängden död ved ökar på sikt.

## 7. Alsumpskog

Skötselplan för natur-  
och rekreationsvärden  
vid Klövberga



### Beskrivning

Alsumpskog med inslag av björk och igenväxande ung gran. Här växer alarna i socklar med ett synligt förgrenat rotsystem som härrör från att träden har vuxit där i flera generationer. Detta gör att det bildas skrymslen och vrår vilket vanligtvis kan nyttjas av många små djur, svamp och växtarter.

### Målbild

Alsumpskog med sockelbildning.

### Engångsåtgärder

Unga granar ska röjas bort.

### Löpande skötsel

Inväxande granar bör röjas bort cirka vart 10:e år.

## 8. Triviallövskog



### Beskrivning

Triviallövskog med asp, lönn och björk. En grövre oxel växer i skogen och ett slånbyn vetter mot sydväst. I området finns även en gammal husgrund.

### Målbild

Triviallövskog med äldre lövträd och bryn.

### Engångsåtgärder

Inga engångsåtgärder krävs.

### Löpande skötsel

Ingen löpande skötsel krävs.



## 9. Torpmiljöer

Skötselplan för natur-  
och rekreationsvärden  
vid Klövberga



### Beskrivning

#### Rekreativvärden

De tre torpmiljöerna som finns i närområdet erbjuder upplevelser av kulturhistoria och blomprakt. Äldre perenner, blommande träd och buskar är viktiga för upplevelsen av torpmiljön och utgör strukturer som ofta finns kvar långt efter att byggnaderna försvunnit.

#### Skötselåtgärder

Inga skötselåtgärder föreslås då torpmiljöerna ligger utanför det aktuella arbetsområdet.

## 10. Stigar och stråk

### Beskrivning

#### Rekreativsvärden

Ett antal enklare stigar och vägar finns i området. Genom att förstärka dessa och se över ytskikten kan de göras mer tillgängliga. I det aktuella bebyggelseförslaget föreslås en gångväg som löper från de centrala delarna av verksamhetsområdet, västerut mot naturbetesmarken och ansluter såväl i norr som söder till befintliga vägstrukturer. Här kan en promenadslinga bildas om en stig anläggs i gräsmarkens västra kant. Här finns även möjlighet att ansluta till en befintlig stig som löper norrut, upp mot Önstatorp.

Mellan Önstatorp och Önstalund ska en befintlig stig finnas. Kartbilden anger en ungefärlig sträckning.

Eventuellt kan en promenadväg anläggas längs brynet i område 5 och 8.

#### Engångsåtgärder

Nya gångvägar anläggs. Befintliga stigar/vägar kompletteras eventuellt med nytt ytskikt av grus, flis eller annat lämpligt material.

#### Löpande skötsel

Översyn av stigar och vägar bör göras 1 gång/år. Ytorna ska vara hela och framkomliga och om ytor är skadade bör detta åtgärdas på lämpligt sätt. Eventuella slyuppslag och döda grenar/ris/kvistar avlägsnas.

# Referenser

Skötselplan för natur-  
och rekreationsvärden  
vid Klövberga

## Tryckta källor

Ekologigruppen, 2013. Naturvärdesbedömning Bro Kärrängen Klöv.

Ekologigruppen, 2013. Skötselplan för natur-, kultur och rekreation vid Bro galopp.

Ekologigruppen, 2014. Åtgärdsförslag för större vattensalamander i Kärrängen Klöv, Bro.

Skogsstyrelsen, 2014. Hänsynskrävande biotoper – Hassellundar.

# Rekreativa värden i Klövberga



3 (område utan värde)

- Upplevelsevärden**
- Utblickar och öppna landskap
  - Kulturhistoria
  - Vattenkontakt
  - Aktivitet och utmaning
- Sociotopvärden**
- Blomprakt
  - Kulturmiljö
  - Landform
  - Sitta i solen
- Platser och stråk**
- Plats för sittmöbel
  - Stig som förstärks
  - Stig som anläggs
  - Befintlig stig/väg
  - Fornminne

