

# TRÄDGÅRDSSTADEN I BRO

Brogård 1:151 och Jursta 3:5 m.fl.  
Bro socken. Upplands-Bro kommun  
Uppland, Stockholms län

Arkeologisk utredning



Rapporter från Arkeologikonsult 2015.2916

SAMUEL BJÖRKLUND  
LENA SUNDIN



ARKEOLOGIKONSULT  
Optimusvägen 14  
194 34 Upplands Väsby  
Tel: 08-590 840 41  
[www.arkeologikonsult.se](http://www.arkeologikonsult.se)

© Arkeologikonsult 2015

Allmänt kartmaterial: © Lantmäteriet, dnr: 50007066\_140003.

# TRÄDGÅRDSSTADEN I BRO

Brogård 1:151 och Jursta 3:5 m.fl.  
Bro socken. Upplands-Bro kommun  
Uppland, Stockholms län

SAMUEL BJÖRKLUND  
LENA SUNDIN

Arkeologisk utredning  
Rapporter från Arkeologikonsult 2015.2916



## SAMMANFATTNING

---

Arkeologikonsult har genomfört en arkeologisk utredning, etapp 1 och 2, för *Trädgårdsstaden i Bro* i Upplands-Bro kommun. Utredningen bestod av fältinventering och sökschaktning. I utredningsområdet var ett antal lämningar registrerade sedan tidigare i FMIS: en skålgropslokal (Bro 255:1–3), en vägbank (Bro 78:4) och en bro eller ett vad (Bro 78:3) i anslutning till vägbanken. Dessutom fanns uppgifter om en kvarn (Bro 206:1).

Vid inventeringen påträffades ytterligare fyra skålgropslokaler, en möjlig stensättning och fem boplatslägen, dvs. områden som bedömdes kunna hysa boplatslämningar dolda i marken. Inga lämningar efter kvarnen påträffades.

En annan arkeologisk utredning för en VA-ledning (Sundin 2015) kunde avfärda ett boplatsläge och

delar av två andra boplatslägen som därför inte utreddes vidare.

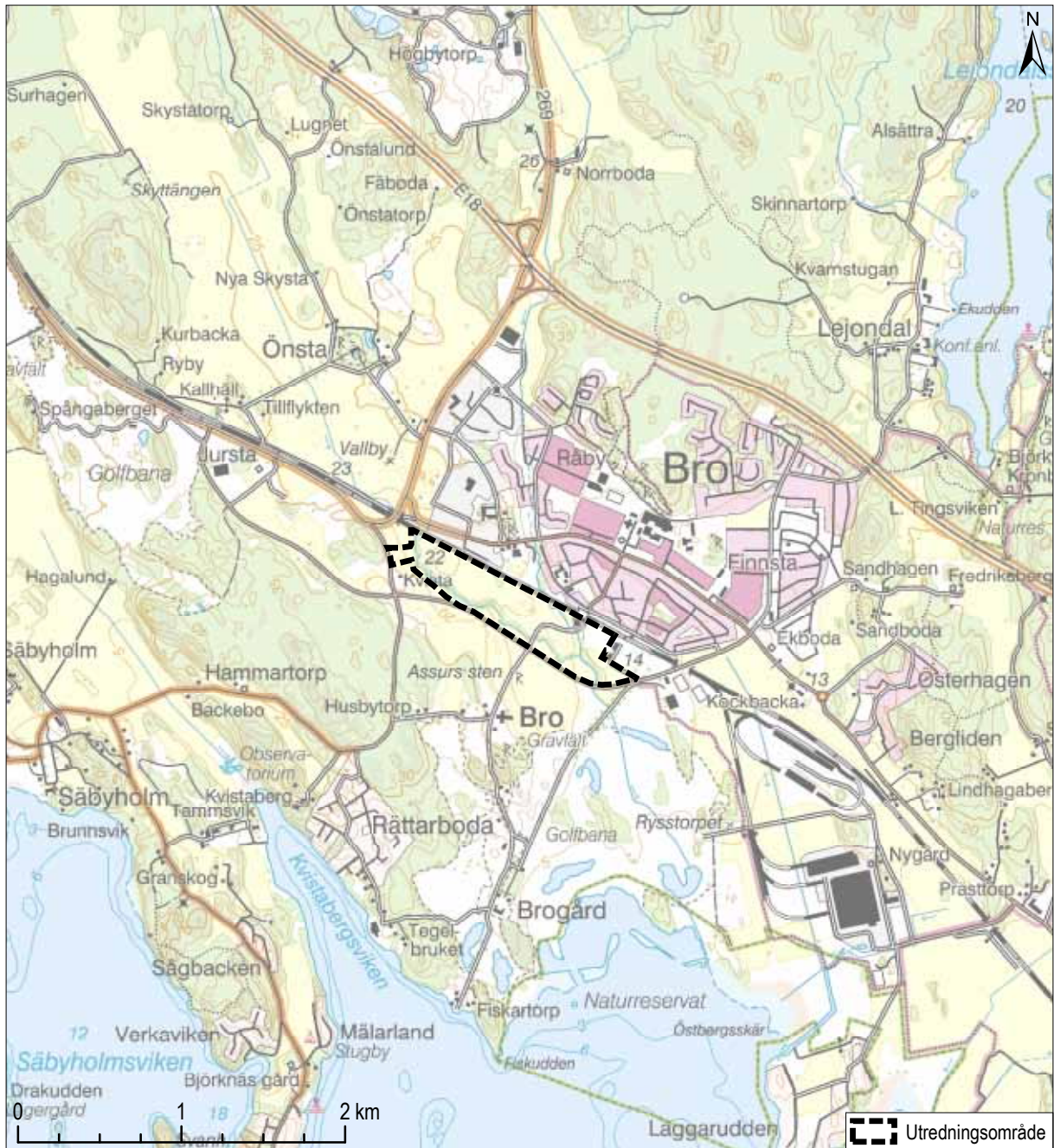
Vid sökschaktningen i etapp 2 påträffades lämningar på sex platser. Två av dessa bedöms vara boplatser och består av härdar, stolphål, gropar och kulturlager. På en tredje plats påträffades härdar som bedöms ingå i ett aktivitetsområde eller möjligen en liten boplat. På ytterligare två platser påträffades enstaka anläggningar som bedöms vara mer eller mindre ensamliggande. Dessutom påträffades fortsättningen av den ovan nämnda vägbanken som därmed kunde konstateras fortsätta inom utredningsområdet. Den möjliga stensättningen undersöktes och konstaterades vara delvis naturbildning och delvis bestå av röjningssten.

*Slutresultatet redovisas i figurerna 14 och 15 på sidorna 16–17.*

# INNEHÅLLSFÖRTECKNING

---

SAMMANFATTNING .....	4
BAKGRUND.....	7
GENOMFÖRANDE .....	7
Ettapp 1 .....	7
Ettapp 2 .....	7
UTREDNINGSSOMRÅDET .....	8
ÄLDRE KARTOR.....	9
FORNLÄMNINGSBILD.....	10
Tidigare undersökning.....	11
RESULTAT .....	11
Bro 206:1 .....	13
Objekt 3 .....	13
Objekt 5 .....	13
Objekt 6 .....	13
Objekt 9 .....	13
Objekt 10.....	13
Objekt 11.....	13
Objekt 12.....	15
Objekt 14.....	15
Objekt 15.....	15
Objekt 17.....	15
SLUTSATS.....	16
REFERENSER .....	18
Litteratur .....	18
Kartor .....	18
TEKNISKA OCH ADMINISTRATIVA UPPGIFTER .....	18
BILAGA 1. SCHAKTBESKRIVNING.....	19
BILAGA 2. ANLÄGGNINGSBESKRIVNING .....	22
BILAGA 3. KARTOR.....	24



Figur 1. Utredningsområdet markerat på Terrängkartan. Skala 1:40 000.



## BAKGRUND

---

På uppdrag av Upplands-Bro kommun har Arkeologikonsult genomfört en arkeologisk utredning etapp 1 och 2 under juni respektive september 2015. Utredningen genomförs eftersom Upplands-Bro arbetar med att upprätta en detaljplan för ett nytt bostads-

område, *Trädgårdsstaden i Bro*, söder om samhället och järnvägen (figur 1). Syftet med utredningen är att fastställa om det finns fasta fornlämningar inom planområdet. Utredningen kommer att utgöra underlag för vidare planering och beslut i ärendet.

## GENOMFÖRANDE

---

### Etapp 1

Etapp 1 av den arkeologiska utredningen har bestått av kart- och arkivstudier samt fältinventering. Den etapp samordnades med en utredning inför en planerad byggnation av en VA-ledning längs södra och västra kanten av utredningsområdet (Sundin 2015).

Kart- och arkivstudien omfattade en genomgång av Fornminnesregistret (FMIS), Skogsstyrelsens Skog- och historia-register, Antikvarisk-topografiska arkivet (ATA), Ortnamnsregistret (SOFI) och Historiska museets samlingar (SHM). Historiskt kartmaterial från Lantmäteriets webbsida rektifierades och analyserades tillsammans med nutida kartmaterial från Lantmäteriet (bl.a. Lantmäteriets höjddatabas) samt jordartskartor och strandlinjekartor från Sveriges geologiska undersökning (SGU). En genomgång av relevant arkeologisk och historisk litteratur gjordes också.

Resultatet av kart- och arkivstudien användes som underlag vid fältinventeringen som hade syftet att upptäcka icke registrerade fornlämningar ovan mark samt att peka ut möjliga lägen för ej synliga fornlämningar inom utredningsområdet. Jordsond medfördes i syfte att klarlägga markbeskaffenhet

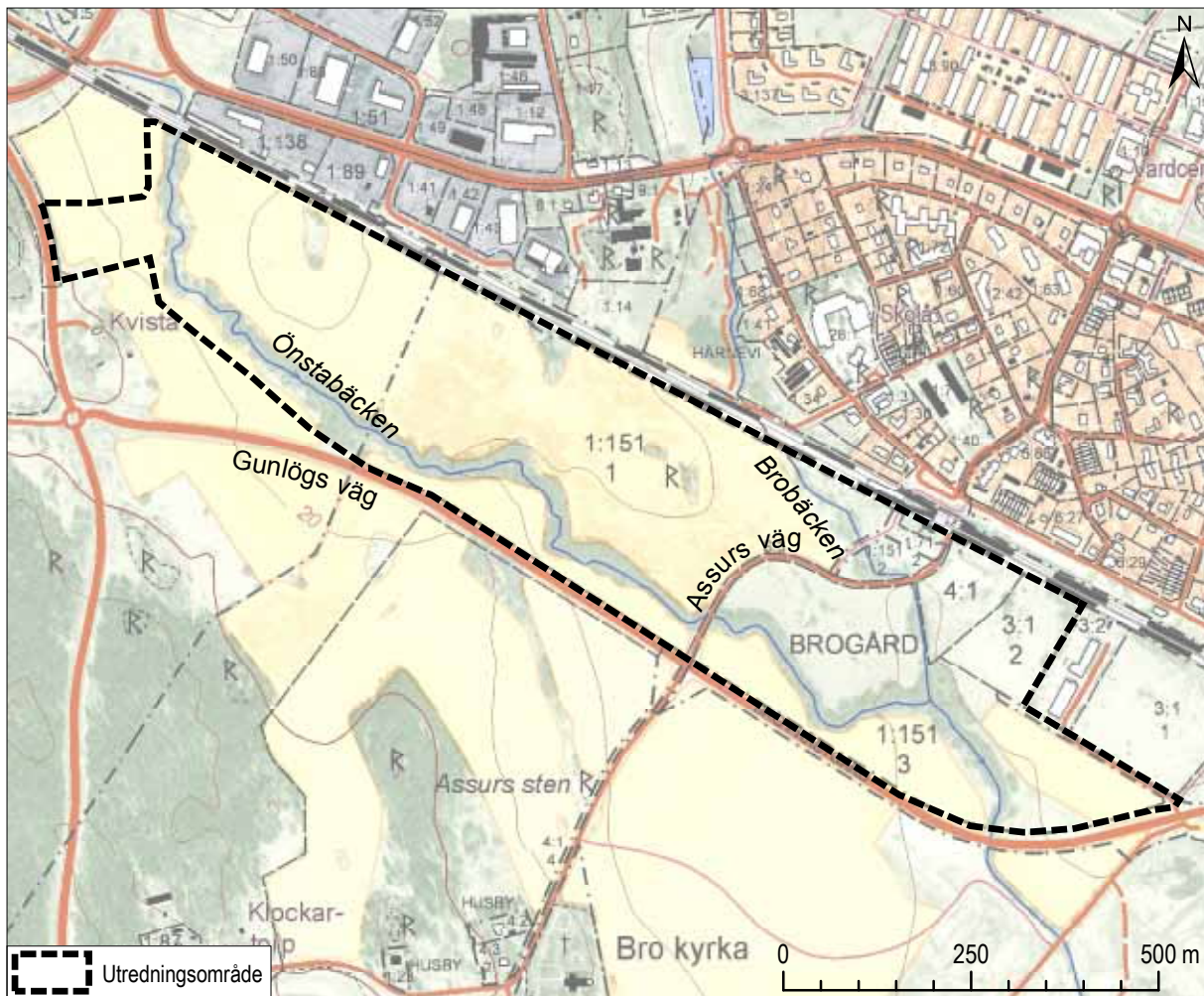
och påträffade lämningars karaktär. Berghällar inom området avtorvades delvis med spade och borste för att söka efter hållristningar och skålgropsförekomster. Påträffade objekt dokumenterades digitalt på surfplatta genom beskrivning i text och inmätning med GPS. Vissa objekt fotograferades med digitalkamera.

Mellan etapp 1 och 2 gjordes en avstämning med Länsstyrelsen.

### Etapp 2

Vid etapp 2 sökschaktades de lägen som i etapp 1 bedömdes kunna hysa ej synliga fornlämningar. Vissa ytor hade redan sökschaktats i etapp 2 av den arkeologiska utredningen för den ovan nämnda VA-ledningen och utgick därför: objekt 7, den sydöstra delen av objekt 3 samt delar av objekt 9 (se figur 5).

Schaktningen skedde skiktvis ned till anläggnings- eller kulturlagerförande nivå, alternativt orörd markyta. Vid fynd av anläggningar eller enstaka artefakter utökades eller intensifierades schaktningen för att klargöra fornlämningens status. Samtliga schakt och kontexter mättes in med RTK-GPS och dokumenterades digitalt. Ett urval fotograferades.



Figur 2. Utredningsområdet markerat på Fastighetskartan. Skala 1:10 000.

## UTREDNINGSMRÅDET

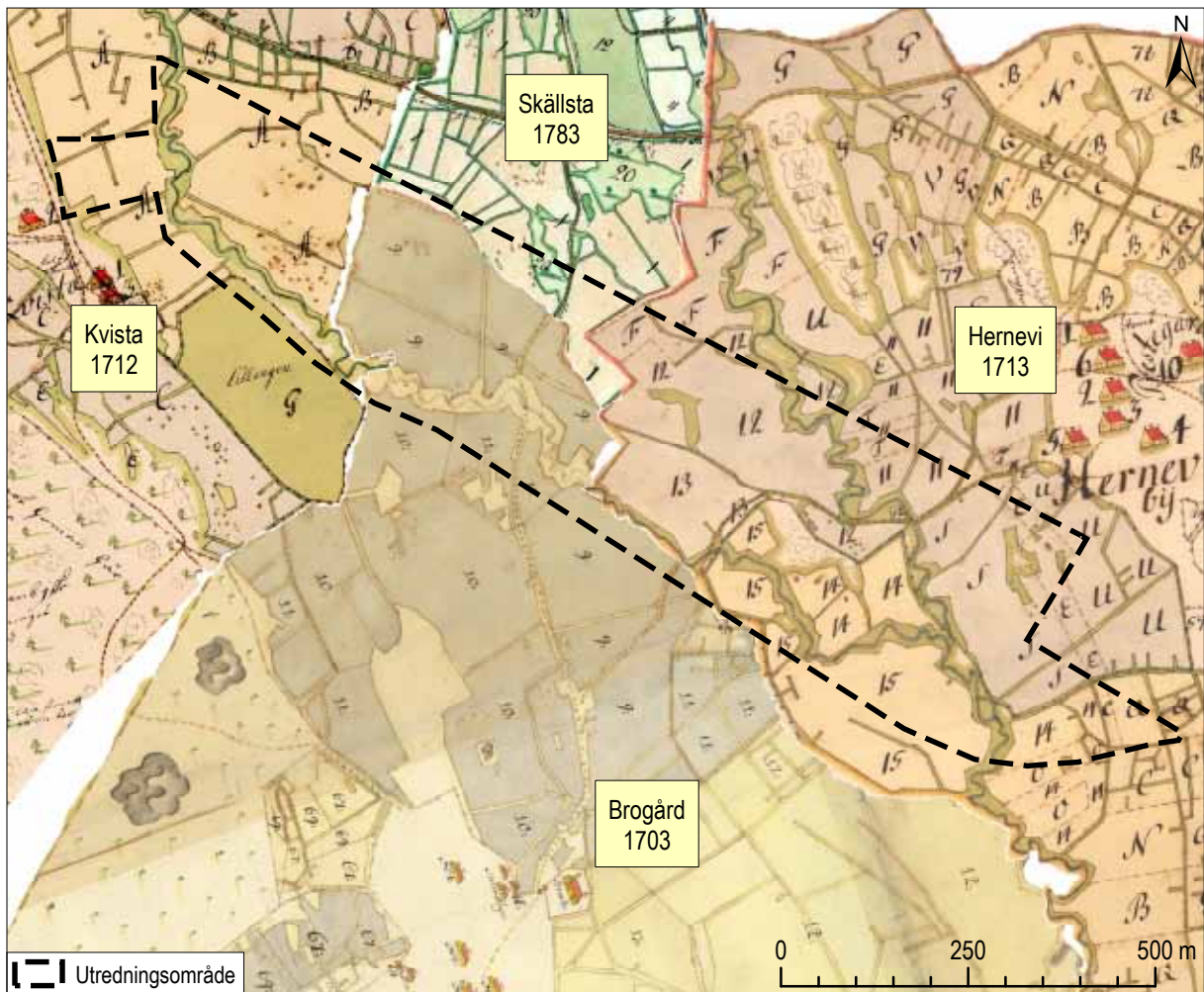
Utredningsområdet har en nordväst-sydöstlig utbredning och är 1,7 kilometer långt och 300 meter brett (figur 2). Ytan är 42 hektar.

Två bäckar (Önstabäcken i väster och Brobäcken i öster) rinner i nedskurna raviner genom området och förenas i den sydöstra delen. Marken består i huvudsak av postglacial finlera men i krönlägen på flera platser inom området går berggrunden i dagen eller täcks av ett tunt lager morän eller lera. Landskapet är mjukt böljande men sjunker i allmänhet från den högsta punkten i nordväst (26 meter över havet) mot sydöst (6 meter över havet).

Det vanligaste markslaget är enligt Fastighetskartan åkermark, men denna är endast i bruk på södra och västra sidan av Önstabäcken samt den del norr om bäcken som ligger inom fastigheten Jursta 3:5. Övriga ytor är igenlagd gräsbevuxen åkermark som börjat växa igen, särskilt en yta på 250 x 250 meter på nordvästra sidan av Assurs väg som är beväxt av björksly och därför svårframkomligt. Bäckraviner är bevuxna av en tät snårskog bestående av al, pil och vide.

Intill järnvägsstationen ligger en parkeringsplats på delar av fastigheterna Brogård 4:1, 1:71 och 1:151. Inne i björkslyet nordväst om Assurs väg fanns två mindre tätläger bebodda av EU-migranter under fältarbetetiden.



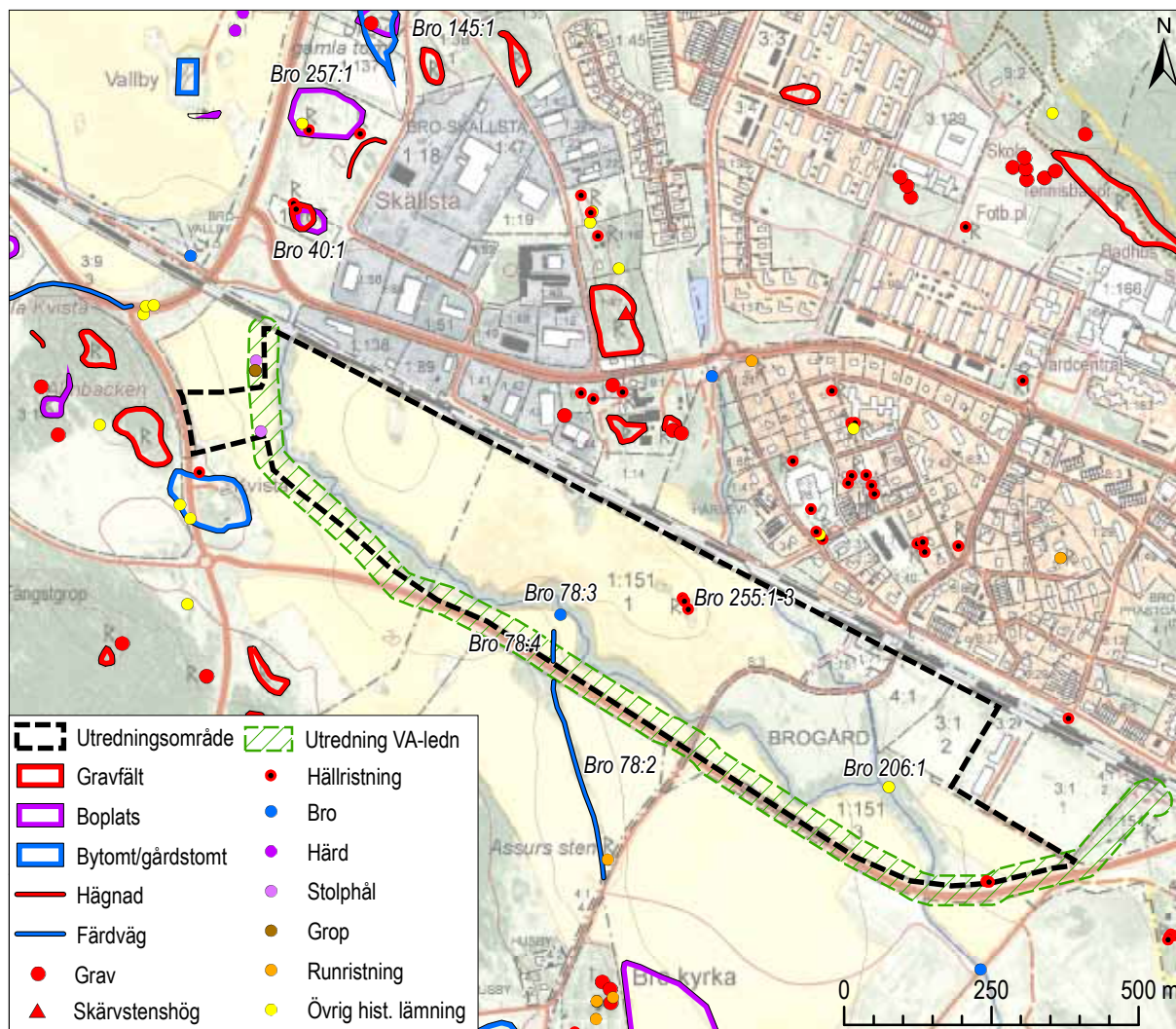


Figur 3. De äldsta storskaliga kartorna som berör utredningsområdet. Skala 1:10 000.

## ÄLDRE KARTOR

Fastigheten Brogård 3:2 som ligger strax utanför utredningsområdet är idag bebyggd. Här har det tidigare legat en konservfabrik enligt 50-talsekonomen. En laga skifteskarta från 1909 över Hernevi visar att Bro mejeri tidigare låg på fastigheten Brogård 4:1. På samma karta ses även en större byggnad nere vid Brobäcken där man haft kvarnverksamhet och en trösklada. Något högre upp, vid sammanflödet av Önsta- och Brobäcken ska ytterligare en kvarn ha funnits enligt Häradskartan från 1860 (Bro 206:1).

De äldsta storskaliga kartorna från 1700-talet visar att utredningsområdet låg på ägorna till Brogård, Kvista, Skällsta och Hernevi (figur 3). Redan vid denna tid var uppodlingsgraden lika hög som under 1900-talet. Ingen bebyggelse låg inom utredningsområdet, men två färdvägar är markerade på kartorna. Den ena av dessa har samma sträckning som Assurs väg som alltså har en lång kontinuitet bakåt i tid, till åtminstone 1700-talet. Den andra färdvägen korsar utredningsområdets centrala del och är sedan tidigare delvis registrerad i FMIS (Bro 78:2 samt 78:4). Vid passagen av Önstabäcken finns även ett brofäste registrerat (Bro 78:3).



Figur 4. Fornlämningsbild. Skala 1:12500.

## FORNÄMNINGSBILD

De högst belägna delarna i västra delen av utredningsområdet steg över havsytan under senneolitikum, och därefter torrlades utredningsområdet successivt under loppet av bronsålder och äldre järnålder.

Fornlämningsmiljön i närområdet visar på mänsklig bosättning sedan åtminstone bronsålder (figur 4). Talrika skålgrops- och hällristningslokaler med en förmodad datering till bronsålder eller äldsta järnålder finns registrerade sedan tidigare, särskilt inne i samhället på norra sidan av järnvägen. Enstaka skärvestenshögar, som sannolikt har liknande dateringar, är också kända. Gravfält är vanligt förekommande och gravformerna tyder på att de är från både äldre och yngre järnålder men med en tyngdpunkt i den senare perioden. Vissa stensättningar som ligger

ensamma eller i små grupper, främst på höjdstrecken sydväst om utredningsområdet kan vara från äldre järnålder eller möjligen bronsålder. Flera vikingatida runstenar bidrar till bilden av en bygd rik på järnålderslämningar. Den mest kända är Assurs sten som flyttats från kyrkan till en plats längs Assurs väg 200 meter söder om utredningsområdet.

De historiskt kända byarna i området har medeltida belägg och ortnamnsformer som tyder på att de har ett ursprung i järnålder. 2007–08 genomfördes tre större arkeologiska undersökningar norr om utredningsområdets norra spets. På Ullevi gamla tomt (Bro 145:1) undersöktes gårdar från högmedeltiden och framåt som konstaterades ligga ovanpå ett *vi*, en offerplats från vendeltiden. Söder därom undersök-



tes två gårdar från mellersta järnåldern (Bro 257:1 och 352), varav den södra låg under ett vikingatida gravfält (Bro 40:1). Enstaka lämningar på platserna kunde dateras till bronsålder.

Inom utredningsområdet finns flera registrerade fornlämningar. Bro 255:1-3 utgörs av ett 20-tal skålgropar. Bro 78:4 och Bro 78:3 är som tidigare nämnts lämningar i form av en vägbank och ett brofäste efter en äldre färdväg, och vid Bro 206:1 ska det enligt äldre kartmaterial finnas en kvarn.

## Tidigare undersökning

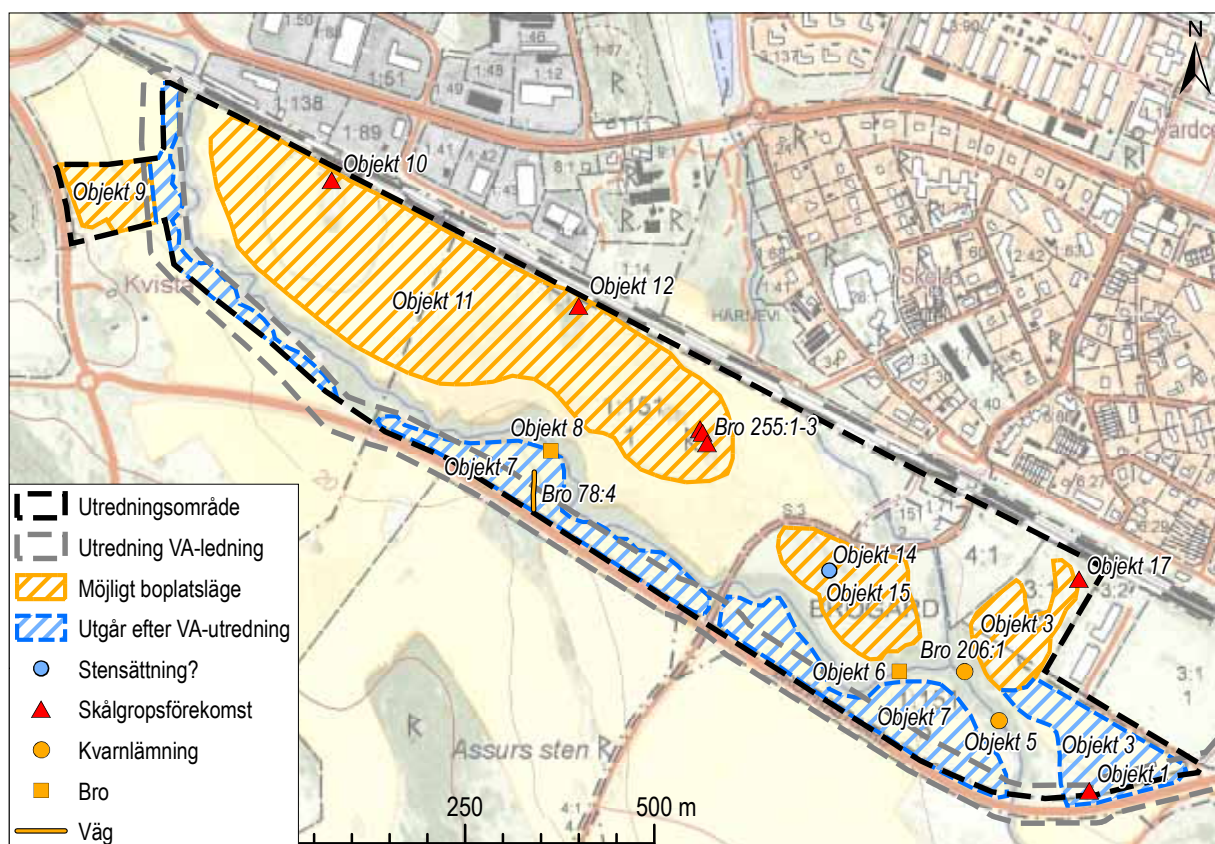
Inventeringen för den ovan nämnda VA-ledningen resulterade i att en skålgropsförekomst påträffades i södra kanten av utredningsområdet. Den följande sökschaktningen resulterade i att en grop och två stolphål (varav ett inom föreliggande utredningsområde) påträffades längs den nordvästra kanten av utredningsområdet. Dessutom schaktades en del av vägbanken Bro 78:4 fram.

## RESULTAT

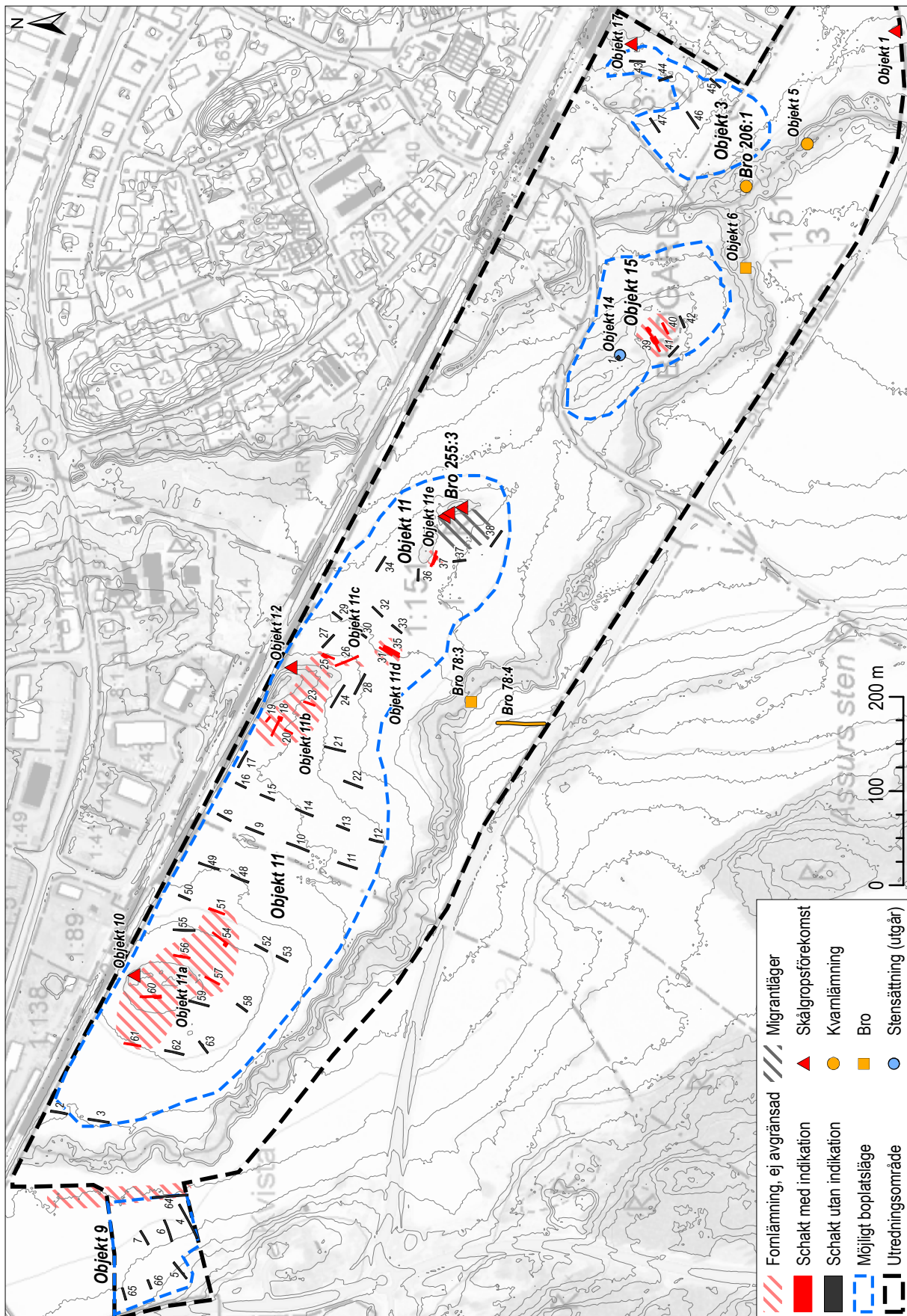
Vid inventeringen identifierades fem boplatsslagen (objekt 3, 7, 9, 11 och 15), och fyra nya lokaler med skålgropar (objekt 1, 10, 12 och 17) samt en möjlig stensättning (objekt 14) påträffades (figur 5).

Objekt 1, en skålgropsförekomst, redovisas inte närmare här då den berördes av den ovan nämnda utredningen för VA-ledningen som följde den södra och västra kanten av utredningsområdet (Sundin

2015). Vid sökschaktningen för VA-ledningen inom objekt 3 och 7 påträffades inga boplatsslämningar inom exploateringsområdet för VA-ledningen. Boplatssläget vid objekt 7 bedöms därför vara tillräckligt utrett liksom södra delen av objekt 3. Den del av objekt 9 som berörs av planläggningen bedömdes vara fortsatt intressant eftersom spridda boplatsslämningar i form av två stolphål och en grop påträffades i områdets norra del.



Figur 5. Resultat efter fältinventeringen. Skala 1:10 000.



Figur 6. Resultat efter inventering och sökschaktning, nordvästra delen. Skala 1:5000.

De fyra områden (objekt 3, 9, 11 och 15) som bedömdes vara potentiella boplatslägen har en sammanlagd yta på 160 000 m<sup>2</sup>, varav ¾ består av objekt 11 som egentligen är flera sammanhängande boplatslägen. Sammanlagt togs 66 sökschakt upp med en total yta på 2 660 m<sup>2</sup> vilket motsvarar 1,7 % av områdenas totala yta (figur 6).

## Bro 206:1

Inga spår påträffades efter Bro 206:1 där en kvarn ska ha legat enligt Häradskartan från 1860. Området kring Brobäcken är kraftigt igenvuxet vilket försvårade inventeringen.

## Objekt 3

Den nordöstra delen av området prioriterades vid sökschaktningen eftersom det är något mer höglänt och beläget nära skålgropsförekomsten objekt 17. Den sydvästra delen bedömdes vara för flack och låglänt. I schakt 44 påträffades ett större antal rostiga burklock vilka sannolikt ska kopplas samman med konservfabriken som tidigare låg på tomten omedelbart öster om boplatsläget. I övrigt påträffades inget av arkeologiskt intresse.

## Objekt 5

Vid Brobäcken påträffades stenkonstruktioner i form av en husgrund och en stenrad som troligtvis har att göra med den kvarnverksamhet och det tröskverk som finns markerad på en karta från 1909. Möjliggör det sig om en nyare version av den kvarn som ses på Häradskartan 1859–63 och är registrerad som Bro 206:1, som i så fall är inprickad på fel ställe på Häradskartan. Sannolikt har dock eventuella äldre kvarnlämningar förstörts vid den senare verksamheten på platsen, bl.a. förefaller bäckfåran ha rätats ut.

## Objekt 6

Objekt 6 är rester av en stenbro på den plats vägen från kvarnen (objekt 5) mot Assurs väg korsade Önstabäcken enligt 1909 års karta går vägen från kvarnen åt nordväst mot Assurs väg, och där den korsar Brobäcken finns rester av en stenbro.

## Objekt 9

Vid den ovan nämnda utredningen för VA-ledning påträffades ett stolphål i ett schakt inom förelig-

gande utredningsområde och ett stolphål och en grop i ett schakt strax norr om utredningsområdets gräns. De glest belägna anläggningarna bedömdes då vara den östra utkanten av en boplat eller ett aktivitetsområde delvis beläget inom föreliggande utredningsområde. Denna bedömning i kombination med närheten till Kvista bytomt föranledde en relativt tät placering av sökschakt (figur 16 i bilaga 3). Dock påträffades inget av arkeologiskt intresse och ingen sådan boplat bedöms ligga inom utredningsområdets gränser väster om VA-ledningen.

## Objekt 10

Skålgropsförekomst bestående av tre skålgropar på östra sidan av häll på norra sidan av impediment.

## Objekt 11

Inom objekt 11 påträffades lämningar som kan delas upp i fem delobjekt.

**Objekt 11a** bedöms vara en boplat. Inom ett ca 180x50 meter stort område påträffades 14 härdar, fyra stolphål och en grop i sex olika schakt (figur 17 i bilaga 3). De två stolphålen i schakt 60 var rejäla och stenskodda. I schakt 54 påträffades sju tätt liggande anläggningar, möjligen en aktivitetsyta av något slag. Boplatsen ligger i krönläge vid ett impediment och på några punkter går berggrunden i dagen. Skålgropsförekomsten objekt 10 ligger i anslutning till boplatsen.

**Objekt 11b** bedöms vara en boplat. Inom ett ca 100x40 meter stort område påträffades sex härdar, tre stolphål en nedgrävning och ett kulturlager (figur 18 i bilaga 3). Boplatsen ligger i krönläge nära ett impediment i den igenlagda åkermarken, och även här går berggrunden i dagen på flera punkter. Två härdar i schakt 25 på östra sidan av impedimentet utgör möjligen lämningar efter aktiviteter i utkanten av boplatsen. Skålgropsförekomsten objekt 12 ligger på impedimentets norra sida.

**Objekt 11c** är en vägbank, 2,5 meter bred, bestående av grus och mindre stenar (figur 18 i bilaga 3). Den bör vara en fortsättning på vägen och brolämningen/vadet Bro 78:2-4 (se figur 14). Vägsträckningen är synlig på kartorna över Brogård från 1703, Skällsta från 1783 (se figur 3) och den häradsekonomiska kartan från 1859–63.





**Figur 7.** Objekt 5, kvarn/trösklada. Foto från sydväst.



**Figur 8.** Bro 78:3, brofundament/vad. Foto från öster.



**Figur 9.** Objekt 6, rest av stenbro. Foto från öster.



**Figur 10.** De två skålgroparna som utgör objekt 12.



**Figur 11.** På impedimentet i mitten påträffades objekt 10, en skålgropsförekomst, och i åkermarken runtomkring boplatsslämningen objekt 11a. Foto från söder.



**Figur 12.** Härd (1010) och två stolphål (1011, 1012) i schakt 18, boplatsen objekt 11b, foto från sydväst.



**Figur 13.** Ett av de stenskodda stolphålen (1058) på boplatsen objekt 11a. Foto från väster.

**Objekt 11d** består av en härd och ett stolphål (figur 18 i bilaga 3). Avståndet mellan anläggningarna är 1,7 meter och de är förmodligen samtida och relaterade till varandra. Inga andra anläggningar påträffades i de två schakten på platsen. Eftersom inga anläggningar påträffades i schakten 24, 26, 28 och 30 (undantaget vägen, objekt 11c) bedöms de inte höra samman med boplatsen objekt 11b.

**Objekt 11e** är en ensamliggande kokgrop med fyllning av skärvtsten intill ett impediment i den igenlagda åkermarken (figur 19 i bilaga 3). Inga ytterligare anläggningar påträffades trots att schaktet breddades. Ytan öster om kokgropen bedöms vara den topografiskt lämpligaste ytan för boplatslämningar. Sökschaktningar i detta område förhindrades dock av att ett migrantläger var beläget på platsen.

## Objekt 12

Två skålgropar lokaliserade på norra sidan av en berghäll som ligger på norra delen av ett större impediment.

## Objekt 14

Objektet bedömdes vid fältinventeringen i etapp 1 kunna vara en möjlig stensättning belägen på ett impediment i den igenlagda åkermarken (figur 20 i bilaga 3). Efter avtorvning konstaterades objektet vara en samling av fem stenar, 0,5-1,4 meter stora. Den/

de största är sannolikt naturligt avsatta men de mindre är röjningsstenar, antingen från den närbelägna åkermarken eller från den väg som gick över impedimentet via en bro (objekt 6) till tröskladan vid Brobäcken (objekt 5).

## Objekt 15

Den nordvästra delen består av en höjd där berggrunden går i dagen eller täcks av intill 0,2 meter tjockt jordlager och den östra delen, närmast Brobäcken, är låglänt. Dessa ytor bedömdes vara mindre lämpliga som boplatslägen och den sydvästra delen av boplatsläget prioriterades därför.

De påträffade lämningarna bedöms vara rester av en aktivitetsyta eller en mindre boplats (figur 20 i bilaga 3). Fem härdar påträffades varav fyra tätt belägna i schakt 39, där en femte (oregistrerad) anades i schaktkanten. Fornlämningen avgränsas topografiskt åt norr och öster av ett impediment i den igenlagda åkermarken. I söder och väster framkom inga ytterligare lämningar i schakten 41 och 42. Fornlämningen bedöms därför ha en begränsad utbredning.

## Objekt 17

Fem skålgropar lokaliserade på en nordvästlig sluttning av häll som utgjort ett litet impediment i nu igenlagd åkermark.



# SLUTSATS

Inom utredningsområdet finns tolv *fornlämningar* (figur 14 och 15). Fem av dessa (objekt 1, 10, 12 och 17 samt Bro 255:1–3) är skålgropsförekomster med mellan två och 24 skålgropar på varje plats. Det är möjligt att fler skålgropar är belägna på respektive plats. Objekt 1 ligger endast 11 meter över havet och kan knappast ha tillkommit före Kristi födelse.

Objekt 11a och 11b är boplatser där olika slags anläggningar påträffats vid sökschaktning över större ytor. Boplatsernas utbredning är inte fastställd. Objekt 15 är en mindre boplatser eller aktivitetsyta med härdar. Utbredningen är inte fastställd men begränsas delvis av topografiska faktorer.

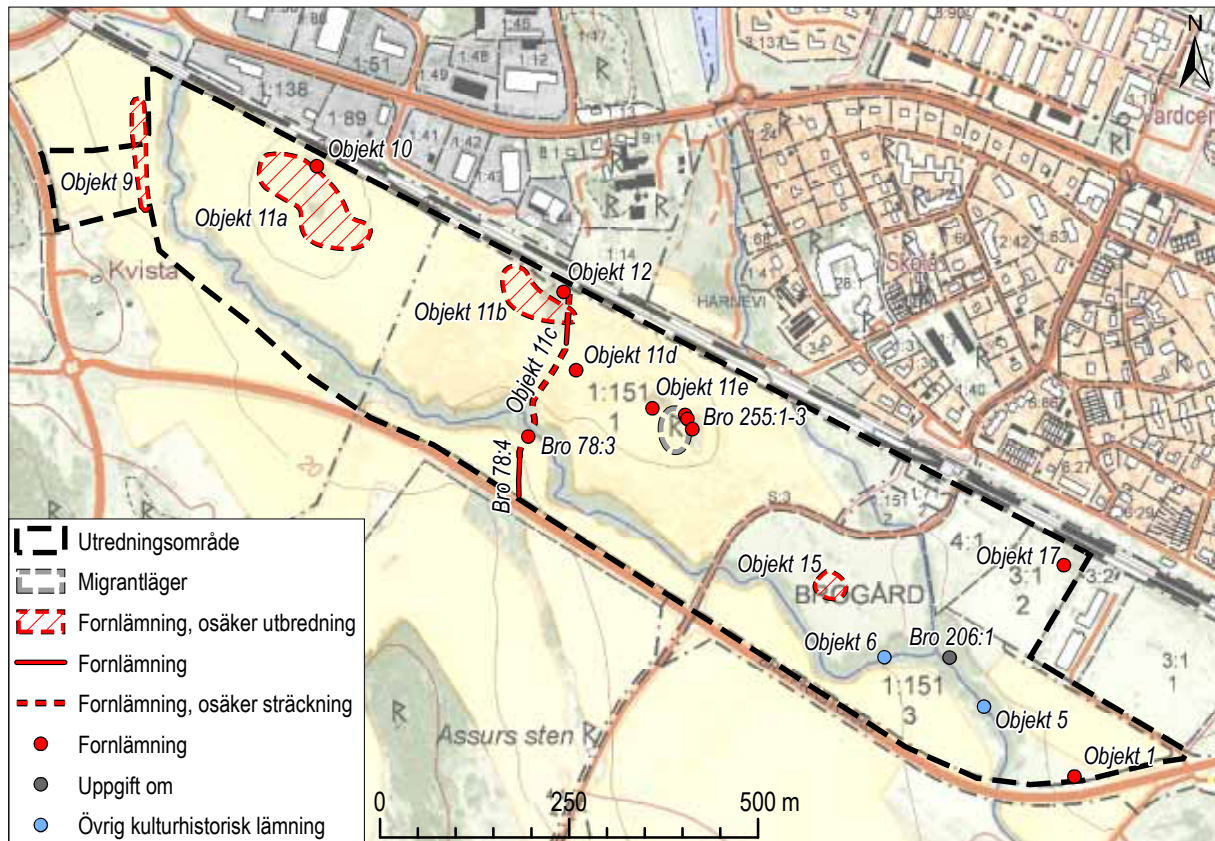
Vägbanken 11c är en fortsättning på Bro 78:3-4. Vägsträckans exakta sträckning är osäker men framgår ungefär utifrån 1700-talskartorna och på härads-ekonomiska kartan 1859–63.

På två platser har enstaka anläggningar påträffats vid sökschaktning (objekt 11d och 11e). De bedöms vara ensamliggande och inte ingå i större boplatser, möjligen undantaget objekt 11e som kan ingå i någon slags mindre aktivitetsyta intill Bro 255:1–3.

Objekt 9 framkom vid den arkeologiska utredningen för VA-ledningen och består av två stolphål och en grop. Bedömningen i föreliggande utredning är att lämningen inte fortsätter åt väster inom utredningsområdet.

Två *övriga kulturhistoriska lämningar* ligger i södra delen av utredningsområdet: lämningar efter en trösklada (objekt 5) samt en bro (objekt 6) för en väg som leder till tröskladan.

Inga spår har kunnat återfinnas efter Bro 206:1 som därför fortsatt bedöms som *uppgift om*.



Figur 14. Karta över utredningens resultat. Skala 1:10 000.

Objekt	Lämningsstyp	Kort beskrivning	Kommentar	Antikvarisk bedömning
1	Hällristning	Skålgropsförekomst bestående av fyra skålgropar	Fler skålgropar kan finnas på platsen; se Sundin 2015	Fornlämning
5	Kvarnlämning	Dammvall av huggna stenblock.	Markerad på karta från 1910	Övrig kulturhistorisk lämning
6	Bro	Rest av brofundament av sten.	Ingår i väg markerad på karta från 1910	Övrig kulturhistorisk lämning
9	Boplats	Två stolphål och en grop.	Påträffad vid sökschaktning för VA-ledning; se Sundin 2015	Fornlämning
10	Hällristning	Skålgropsförekomst bestående av tre skålgropar	Fler skålgropar kan finnas på platsen	Fornlämning
11a	Boplats	14 härdar, fyra stolphål och en grop påträffade i sökschakt inom ett ca 180x50 m (NS-SÖ) stort område	Ej avgränsad utbredning	Fornlämning
11b	Boplats	Sex härdar, tre stolphål, en nedgrävning och ett kulturlager påträffade i sökschakt inom ett ca 100x40 m (NV-SÖ) stort område	Ej avgränsad utbredning	Fornlämning
11c	Färdväg	Vägbank, två meter bred stenpackning omgiven av diken framkom vid sökschaktning	Ej fastlagd sträckning men hör samman med Bro 78:3–4	Fornlämning
11d	Boplats	En härd och ett stolphål	Bedöms vara ensamliggande	Fornlämning
11e	Kokgrop	En kokgrop	Komplettering av utredningen kan behövas mellan detta objekt och Bro 255:1-3	Fornlämning
12	Hällristning	Skålgropsförekomst bestående av två skålgropar	Fler skålgropar kan finnas på platsen	Fornlämning
15	Boplats	Härdområde bestående av 5-6 härdar och en sentida grop.	Ej avgränsad utbredning	Fornlämning
17	Hällristning	Skålgropsförekomst bestående av fem skålgropar	Fler skålgropar kan finnas på platsen	Fornlämning
Bro 78:3	Bro	Brofäste eller vadställe	Tidigare bedömd som övrig kulturhistorisk lämning	Fornlämning
Bro 78:4	Färdväg	Vägbank, 2,5 meter bred stenpackning	Tidigare bedömd som övrig kulturhistorisk lämning; se Sundin 2015	Fornlämning
Bro 206:1	Kvarnlämning	Plats för kvarn enligt häradskartan från 1860	Sannolikt förstörd av senare aktiviteter på platsen, se objekt 5	Uppgift om
Bro 255:1-3	Hällristning	Skålgropsförekomst bestående av 24 skålgropar på tre ytor	Fler skålgropar kan finnas på platsen	Fornlämning

**Figur 15.** Tabell över utredningens resultat.

## REFERENSER

### Litteratur

SUNDIN, L. 2015. *Bro. Arkeologisk utredning inför VA-ledning inom fastigheterna Brogård 1:151 och Jursta 3:5 m.fl., Bro socken, Upplands-Bro kommun, Stockholms län*. Rapporter från Arkeologikonsult 2015:2915.

### Kartor

Brogård nr 1, ägomätning, 1703 (LMS B9-4:1)

Hernevi nr 1-9, ägomätning, 1713 (LMS B9-7:1)

Hernevi nr 1-9, laga skifte, 1909 (LMS B9-7:4)

Kvista nr 1-3, ägomätning, 1712 (LMS B9-13:1)

Skjällsta nr 1, ägomätning, 1783-84 (LMS B9-20:1)

## TEKNISKA OCH ADMINISTRATIVA UPPGIFTER

Arkeologikonsults projektnr ..... 2916  
Länstyrelsens diarienummer ..... 43112-14239-2015  
Länstyrelsens beslutsdatum ..... 2015-06-18  
Uppdragsgivare..... Upplands-Bro kommun

Fastighet..... Brogård 1:151 och Jursta 3:5 m.fl.  
Socken ..... Bro  
Kommun ..... Upplands-Bro  
Län..... Stockholm

Typ av undersökning ..... Arkeologisk utredning  
Undersökningstid, fält..... 3–4 juni, 14 och 21–25 september 2015

Koordinatsystem ..... SWEREF 99 TM  
Höjdsystem ..... RH 2000

Projekledare..... Lena Sundin/Samuel Björklund  
Fältpersonal, etapp 1 ..... Linda Lindwall, Lena Sundin  
Fältpersonal, etapp 2 ..... Samuel Björklund, Elin Evertsson

Fynd..... Inga fynd tillvaratogs



# BILAGA 1. SCHAKTBESKRIVNING

Schakt	Djup	Beskrivning	Kommentar
1	0,2	Lerig morän	KK 1000 (Objekt 14)
2	0,4	Ploglager: 0,3 m dj. Steril nivå: flammig brun-grå lera.	
3	0,45	Ploglager: 0,35 m dj, brun lera. Steril nivå: flammig brun-grå lera.	
4	0,35-0,5	Ploglager: 0,3-0,4 m dj, minst djup i V, brun lera. Steril nivå: Beige lera med inslag av blå-grå, nästan moränaktig i V.	
5	0,25-0,4	Ploglager: 0,2-0,35 m dj, brun lera. Steril nivå: lera, brun i V, gul i Ö. Markfast block, 1 m st i V delen.	
6	0,45-0,5	Ploglager: 0,4-0,45 m dj, brun lera. Steril nivå: flammig beige-gul lera.	
7	0,45-0,5	Ploglager: 0,4-0,45 m dj, brun lera. Steril nivå: ljusbrun lera.	
8	0,45-0,6	Ploglager: 0,4 m dj, brun lera. Steril nivå: ljusbrun lera med mörkgrå stråk.	
9	0,45-0,5	Ploglager: 0,4 m dj, brun lera. Steril nivå: flammig brun-gul-grå lera. Meterstort markfast block i centrala delen.	Dike (NNV-SSÖ), 0,35 m br.
10	0,5-0,55	Ploglager: 0,4-0,45 m dj, brun lera med enstaka 0,15-0,2 m st stenar i S. Steril nivå: gulbrun lera, meterbrett sandstråk i S delen.	Dike (NNV-SSÖ), 0,35 m br, i N. Täckdike (Ö-V), 0,4-0,5 m br, med fyllning av lera och > 0,1 m st stenar, i centrala delen. Täckdike(?), 0,6 m br med fyllning av >0,25 m st stenar, i S delen.
11	0,5-0,55	Ploglager: 0,4-0,45 m dj, brun lera. Steril nivå: flammig gulbrun lera.	Dike (NNV-SSÖ), 0,33 m br, i N.
12	0,5-0,55	Ploglager: 0,4-0,45 m dj, brun lera. Steril nivå: flammig gulbrun lera.	
13	0,5-0,55	Ploglager: 0,4-0,45 m dj, brun lera. Steril nivå: flammig gulbrun lera.	Dike (NNV-SSÖ), 0,35 m br, i S delen.
14	0,5-0,55	Ploglager: 0,4-0,45 m dj, brun lera. Steril nivå: flammig gul-grå lera.	
15	0,55-0,6	Ploglager: 0,45-0,5 m dj, brun lera. Steril nivå: flammig gul-grå lera.	Dike (NNV-SSÖ), 0,35 m br, i S delen.
16	0,55-0,6	Ploglager: 0,45-0,5 m dj, brun lera. Steril nivå: flammig gul-grå lera.	Dike (NNV-SSÖ), 0,35 m br, i centrala delen.
17	0,55-0,65	Ploglager: 0,35-0,45 m dj, brun lera. Steril nivå: brun-gul lera.	
18	0,4-0,5	Ploglager: 0,3-0,35	
19	0,35-0,45	Ploglager: 0,2-0,3 m dj, brun lera med enstaka små stenar (>0,1 m st). Steril nivå: brungul lera.	
20	0,4-0,5	Ploglager: 0,2-0,3 m dj, brun lera med enstaka mindre stenar (>0,1 m st). Steril nivå: brungul lera med enstaka stenar (0,1-0,2 m st). Berg i S.	
21	0,4-0,5	Ploglager: 0,2-0,35 m dj, brun lera med enstaka småsten. Steril nivå: bulbrun lera, varvig med gråbrun lera. Enstaka stenar.	Dike (NNV-SSÖ), 0,3 m br, i S.
22	0,5-0,55	Ploglager: 0,4-0,45 m dj, brngul lera med enstaka småsten (>0,1 m). Steril nivå: Gulbrun lera.	Dike (NNV-SSÖ), 0,3 m br, i centrala delen.
23	0,35-0,45	Ploglager: 0,2-0,3 m dj, brun lera med småsten (>0,1 m). Kulturlager (KL 1019). Steril nivå: gråbrun lera.	Kulturlager (KL 1019) under ploglagret i hela s
24	0,2-0,6	Ploglager: 0,2-0,4 m dj, brun lera. Steril nivå: gulbrun lera, varvig med mörkare gråbrun lera. Berg i V.	

BILAGA I. SCHAKTBESKRIVNING, FORTS.

Schakt	Djup	Beskrivning	Kommentar
25	0,55-0,65	Ploglager: 0,4-0,5 m dj, brun lera. Steril nivå: gulgrå flammig lera med enstaka mindre stenar (>0,1 m).	Schaktet utvidgat i N.
26	0,3-0,75	Ploglager: 0,25-0,5 m dj, brun lera, i NV med inslag av 0,03-0,3 m st stenar. Steril nivå: flammig gul.grå-brun lera, närmast morän i NV.	Vägbank (KK 1021) med två diken (KK 1022).
27	0,1-0,6	Ploglager: 0,4 m dj, brun lera, enstaka stenar. Steril nivå: brun-gul lera, berg i NV.	
28	0,5-0,65	Ploglager: 0,4-0,5 m dj, brun lera. Steril nivå: brungul lera.	
29	0,65-0,7	Ploglager: 0,45-0,5 m dj, brun lera. Steril nivå: gul lera med grå stråk.	
30	0,5-0,6	Ploglager: 0,4-0,5 m dj, brun lera. Steril nivå: gul lera, enstaka 0,4 m st stenar.	Stensamling, 0,8x0,5 m (Ö-V) av 0,1-0,3 m st stenar, i N delen bedöms vara naturlig.
31	0,45-0,6	Ploglager: 0,4-0,45 m dj, brun lera. Steril nivå: gul-grå lera.	Härd (BH 25).
32	0,5-0,55	Ploglager: 0,4 – 0,48 m dj, brun lera. Steril nivå: grågul lera med enstaka större stenar (0,1 – 0,2 i diameter).	Troligt dräneringsdike Ö-V centralt i schaktet (1024).
33	0,5-0,6	Ploglager: 0,35–0,4 m dj, brun lera med enstaka stenar. Steril nivå: flammig gulgrå lera med småsten.	Dike/ränna NNV-SSO i den södra delen av schaktet (1023).
34	0,5-0,75	Ploglager 0,4 – 0,7 m dj brun lera med enstaka småsten. Steril nivå: grågul lera med enstaka småsten.	
35	0,5-0,6	Ploglager: 0,4-0,45 m dj, brun lera. Steril nivå: ljusbrun lera med enstaka >0,1 m st stenar.	Stolphål (BS 1027).
36	0,45-0,65	Ploglager: 0,45-0,5 m dj, brun lera. Steril nivå: ljusbrun lera.	
37	0,4-0,45	Ploglager: 0,4-0,45 m dj, brun lera. Steril nivå: flammig gul-brun-grå lera.	Kokgrop (BK 1028).
38	0,45-0,75	Ploglager: 0,45-0,6 m dj, brun lera. Steril nivå: gulbrun lera.	Dike (NNÖ-SSV) i S delen.
39	0,6-0,7	Ploglager: 0,45-0,5 m dj, brun lera. Steril nivå: gulbrun lera.	Två diken (NNÖ-SSV).
39	0,45-0,5	Ploglager 0,3 – 0,4 brun lera. Steril nivå: gråbrun flammig lera med enstaka stora stenar (0,4x0,2m).	4 hårdar (BH 1033, 1034, 1035 och 1036) och en grop (1032) påträffades. I den östra schaktväggen centralt syntes ytterligare en härd.
40	0,3-0,4	Ploglager: 0,3 m dj, brun lera. Steril nivå: flammig berigegrå lera med inslag av >0,2 m st stenar.	Härd (BH 1037).
41	0,3-0,4	Ploglager: 0,3 m dj, brun lera. Steril nivå: beige lera med inslag av >0,6 m st stenar, främst i NV.	
42	0,3-0,5	Ploglager: 0,3-0,35 m dj, brun lera. Steril nivå: flammig beige-grå lera, enstaka >0,2 m st stenar i N.	
43	0,25-0,4	Ploglager: 0,25 m dj, brun lera. Steril nivå: melerad beige-grå-brun lera, berg på två punkter i N.	Dike (NNV-SÖ) i centrala delen.
44	0,25-0,45	Ploglager: 0,25 m dj (tunnast i N), brun lera. Steril nivå: beige-brun lera, enstaka 0,1 m st stenar.	Recent skrot (rostiga burklock) på 2-3 platser i centrala och S delen.
45	0,3-0,45	Ploglager: 0,25-0,35 m dj (tunnast i NÖ), brun lera. Steril nivå: beige-grå lera, enstaka 0,1-0,3 m st stenar.	
46	0,35-0,45	Ploglager: 0,3-0,35 m dj, brun lera. Steril nivå: varvig grå-beige-ljusbrun lera, 2 sotfläckar (rotbränder).	
47	0,3-0,5	Ploglager: 0,3-0,4 m dj (tunnast i NÖ), brun lera. Steril nivå: grå-beige lera.	Rest av dräneringsrör i centrala delen.
48	0,35-0,4	Ploglager 0,3 – 0,35 m dj, gråbrun lera med mindre inslag av småsten. Steril nivå: flammig gråbrun lera.	Centralt en mindre grop (BG 1039) fylld med spruckna stenar, 0,32 m i diameter.
49	0,4-0,48	Ploglager 0,36 – 0,42 m dj brun lera. Steril nivå: flammig gråbrun lera.	

BILAGA I. SCHAKTBESKRIVNING, FORTS.

Schakt	Djup	Beskrivning	Kommentar
50	0,35-0,4	Ploglager: 0,35 m dj, brun lera. Steril nivå: gulbrun, något flammig, lera.	
51	0,35-0,4	Ploglager: 0,3-0,35 m dj, brun lera. Steril nivå: flammig grå-beige lera.	Härd (BH 1040).
52	0,35-0,45	Ploglager: 0,35 m dj, brun lera. Steril nivå: flammig grå-orange lera.	
53	0,3-0,4	Ploglager: 0,3 m dj, brun lera. Steril nivå: flammig/varvig beige-grå lera.	Grop (BG 1041).
54	0,25-0,35	Ploglager: 0,3 m dj, brun lera. Steril nivå: beige och grå lera.	6 härdar (BH 1043-48) och en grop (BG 1042).
55	0,3-0,4	Ploglager: 0,3 m dj, brun lera. Steril nivå: flammig beige-grå lera.	
56	0,3-0,35	Ploglager 0,26 – 0,28 m dj brun lera med inslag av småsten. Steril nivå: flammig brungrå lera.	Tre härdar (1050, 1051 & 1053) och ett stolphål (1052).
57	0,25-0,3	Ploglager: 0,25 m dj, brun lera. Steril nivå: ljusbrun lera, markfast block (1,2 m st) i N delen.	Tre härdar (BH 1054-56)
58	0,3-0,4	Ploglager: 0,25-0,3 m dj, brun lera. Steril nivå: flammig beige-grå-ljusbrun lera.	
59	0,3-0,35	Ploglager: 0,3 m dj, brun lera. Steril nivå: flammig beige-gul-brun lera, enstaka 0,2 m st stenar.	
60	0,35-0,4	Ploglager 0,2-0,3 m dj brun lera. Steril nivå: brungrå flammig lera.	Två stolphål och två härdar (1057-1060).
61	0,43-0,5	Ploglager ca 0,3 m dj brun lera. Mellan ploglagret och den sterila nivån syns ytterligare ett lager med betydligt mörkare brun lera, ca 0,2 m dj. Steril nivå: brungrå flammig lera.	En härd (1061).
62	0,37-0,4	Ploglager 0,3 – 0,34 m dj brun lera med enstaka småsten. Steril nivå: flammig gråbrun lera.	
63	0,4-0,52	Ploglager 0,28 – 0,43 m dj brun lera med enstaka småsten. Steril nivå: gråbrun lera med enstaka stora stenar. (0,2x0,3 m).	
64	0,32-0,48	Ploglager 0,25 – 0,4 m dj brun lera. Steril nivå: gulgrå flammig lera.	Dike (NNO-SSV) centralt.
65	0,4	Ploglager: 0,35-0,4 m dj, brun lera med inslag av >0,05 m st stenar. Steril nivå: orange-brun lera. Steril nivå: flammig grå-orange lera.	
66	0,4-0,45	Ploglager: 0,3-0,35 m dj, brun lera med inslag av >0,05 m st stenar. Steril nivå: orange-brun lera.	

## BILAGA 2. ANLÄGGNINGSBESKRIVNING

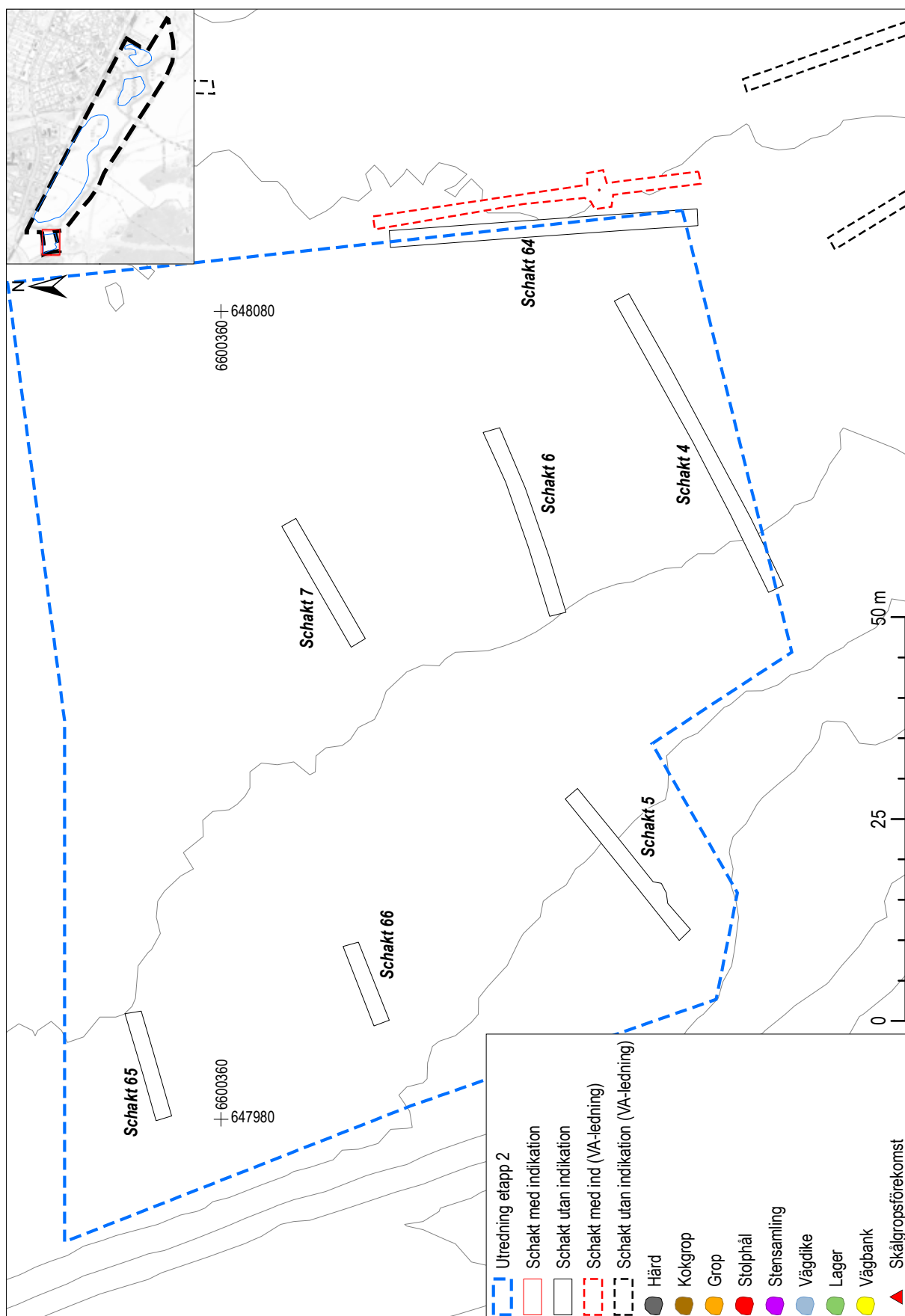
Objekt	Typ	Beskrivning	Schakt	Kommentar
1000	Röjningsröse	Stensamling, 2,5x1,5 m (NÖ-SV) av 5 0,5-1,4 m st stenar. De största stenarna är sannolikt naturligt avsatta, några av de mindre är sentida röjningsstenar från den närbelägna åkern.	1	
1010	Härd	Oval nedgrävning, 0,9x0,75 m (NÖ-SV). Fyllning av kol, sotig lera och 0,05-0,1 m st skörbrända stenar.	18	
1011	Stolphål(?)	Rund nedgrävning, 0,4 m diam. Fyllning av 0,02-0,1 m st skörbrända stenar, siltig lera med inslag av sot och enstaka kol.	18	Möjlig kokgrop
1012	Stolphål(?)	Rund nedgrävning, 0,6 m diam. Fyllning av siltig mörkbrun lera med inslag av sot och kol, 3 skärviga 0,2 m st stenar i ytan.	18	Möjlig kokgrop
1013	Härd	Nedgrävning, ca 1,25x0,7 m (N-S). Fyllning av siltig lera, sot, enstaka kol och 0,15-0,2 m st skörbrända stenar.	18	
1014	Härd	Rundad nedgrävning, 0,7-0,8 m diam. Fyllning av siltig lera, sot och kol.	19	
1015	Grop	Rund nedgrävning, 0,35 m diam. Fyllning av brungrå siltig lera.	20	
1016	Stolphål	Oval nedgrävning, 0,5x0,4 m (NÖ-SV). Fyllning av brun siltig lera och flera 0,05-0,1 m st stenar samt en 0,3 m st sten i N.	20	
1019	Kulturlager	Lager av mörkbrun siltig humös lera med >0,1 m st stenar, somliga skärvbrända, samt sot och kol. I lagret är 2 koncentrationer av sot/kol som möjligen är härdar.	23	Tunnar ut och upphör i N delen av schaktet.
1020	Härd	Rundad nedgrävning, 0,8 m diam. Fyllning av gråbrun lera och 0,05-0,3 m st stenar, delvis skörbrända.	25	
1021	Vägbank	Vägbank (N-S), 2-2,5 m br, fyllning av sand, småsten och >0,3 m st stenar.	26	Begränsas på ömse sidor av diken (1022).
1022	Dike	Two diken (N-S), 0,3-0,8 m br. Fyllning av grus och >0,1 m st stenar.	26	Avgränsar vägbanken (1021) åt Ö och V.
1025	Härd	Oval nedgrävning, 0,9x0,75 m (Ö-V) och 0,2 m dj. Fyllning av mörkbrun siltig lera med inslag av kol/sot och bränd lera.	31	
1026	Härd	Rund nedgrävning, 0,4 m diam. Fyllning av lera, sot och enstaka kol.	19	
1027	Stolphål	Rund nedgrävning, 0,3 m diam. Fyllning av lucker brun lera, enstaka kolbitar och 6 stenar, 0,05-0,12 m st, synliga i ytan.	35	
1028	Kokgrop	Rund nedgrävning, 0,4 m diam, ca 0,15 m dj. Fyllning av 0,08-0,15 m st skörbrända stenar (ca 50 %) och brun siltig lera (ca 50 %) med enstaka inslag av kol.	37	1/3 undersökt och borttagen. Kolprov taget.
1032	Grop	Nedgrävning, oregelbunden, 2,25x2 m (Ö-V). Fyllning av siltig jord och 0,1-0,5 m st stenar, somliga skörbrända. Fynd av obrända ben.	39	Recent
1033	Härd	Nedgrävning, rundad, 1,3 m diam. Fyllning av sotig lera med inslag av kol.	39	
1034	Härd	Nedgrävning, rund, 0,55 m diam. Fyllning av sotig lera och intill 0,25 m st skörbrända stenar.	39	
1035	Härd	Nedgrävning, rund, 0,55 m diam. Fyllning av sotig lera, mycket kol och intill 0,25 m st skörbrända stenar.	39	
1036	Härd	Nedgrävning, rundad, 0,7-0,8 m diam. Fyllning av sotig gråbrun lera och 0,03-0,1 m st skörbrända stenar.	39	
1037	Härd	Nedgrävning, oval, 0,8x0,6 m (NÖ-SV). Fyllning av sotig lera och enstaka 0,05-0,1 m st stenar, samt kol. En 0,35 m st sten i V kanten.	40	
1039	Grop	Nedgrävning, rundad, 0,4 m diam. Fyllning av siltig mörkbrun lera.	48	Recent
1040	Härd	Nedgrävning, oval, 0,9x0,7 m (NÖ-SV) och 0,05-0,1 m dj, närmast hårbotten. Fyllning av sotig svart lera och mycket träkol.	51	
1041	Grop(?)	Nedgrävning(?), rund, 0,35 m diam. Fyllning av kantiga skörbrända stenar, 0,05-0,15 m st. Inget kol.	53	Kokgrop?
1042	Grop	Nedgrävning, oregelbunden, 2x1,3 m. Fyllning av brun lera (ca 70 %) och 0,05-0,3 m st stenar (ca 30 %), många skärviga. Kol i botten men ej högre upp.	54	Härd?

BILAGA 2. ANLÄGGNINGSBESKRIVNING, FORTS.

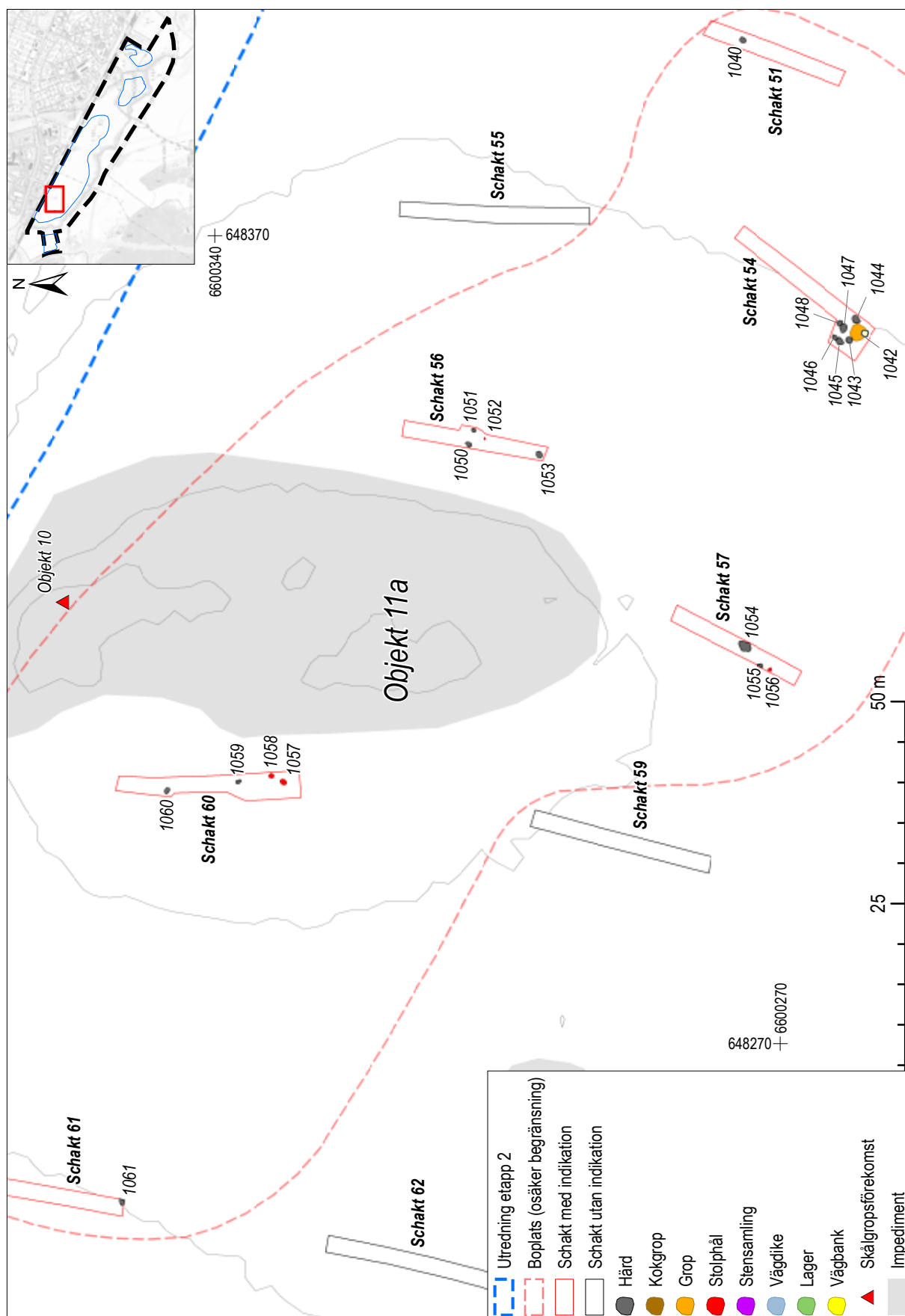
Objekt	Typ	Beskrivning	Schakt	Kommentar
1043	Härd	Nedgrävning, rundad, 0,7-0,8 m diam. Fyllning av lätt sotig lera med kolstänk.	54	
1044	Härd	Nedgrävning, rund, 0,8 m diam. Fyllning av sotig lera, skärviga 0,07-0,15 m st stenar och kol.	54	
1045	Härd	Nedgrävning, rundad, 0,8-1,0 m diam. Fyllning av sotig lera med inslag av kol.	54	
1046	Härd	Nedgrävning, oval, 0,5x0,4 m (N-S). Fyllning av 0,07-0,15 m st skörbrända stenar, lera och inslag av kol.	54	Kokgrop?
1047	Härd	Nedgrävning, rund(?), ca 1 m diam. Fyllning av sotig lera. Enstaka 0,03-0,1 m st skörbrända stenar i ytan. Kol huvudsakligen längre ned.	54	
1048	Härd	Nedgrävning, rund, 0,7 m diam. Fyllning av sotig brun lera och skörbrända 0,05-0,15 m st stenar. Kol huvudsakligen längre ned.	54	
1049	Grop?	Nedgrävning(?), rund, 0,8 m diam. Fyllning av brun lera.	53	
1050	Härd	Nedgrävning, rundad, 0,8 m diam. Fyllning av mörk brungrå lera, 0,05-0,1 m st skörbrända stenar och kol.	56	
1051	Härd	Nedgrävning, rundad, 0,78 m diam, fortsätter in i schaktväggen. Fyllning av skörbrända stenar och kol.	56	
1052	Stolphål	Nedgrävning, rund, 0,26 m diam. Fyllning av mörk gråbrun lera med mycket kol och skörbrända stenar.	56	
1053	Härd	Nedgrävning, rund, 0,9 m diam. Fyllning av sotig lera med inslag av kol och bränd lera.	56	
1054	Härd	Nedgrävning, rektangulär(?), 1,3x1,2 m (ÖNÖ-VSV), tydliga kanter i NNV och ÖSÖ. Härden ej helt framschaktad. Fyllning av sotig lera med inslag av 0,05-0,1 m st skörbrända stenar och kol.	57	
1055	Härd?	Nedgrävning, osäker form, ca 0,6 m st (i schaktkant). Fyllning av sotig lera, enstaka 0,05 m st skörbrända stenar och bränd lera.	57	Stolphål?
1056	Stolphål	Nedgrävning, rund, 0,35 m diam. Fyllning av lera, sot, enstaka kol och bränd lera. 2 0,1 m st stenar i kanten.	57	
1057	Stolphål	Nedgrävning, rundad form, 0,7 m diam. Tre 0,2-0,35 m st stenar i N och Ö kanten. Fyllning av mörk brungrå lera med kol. Stenskott stolphål.	60	
1058	Stolphål	Nedgrävning, rund, 0,7 m diam, med stora stenar (0,1x0,2 – 0,15x0,25 m st) i kanterna. Fyllning av mörk brungrå lera med kol. Stenskott stolphål.	60	
1059	Härd	Nedgrävning, oregelbunden form, ca 0,55 m diam. Fyllning av mörk gråbrun lera med mycket kol och enstaka skörbrända stenar. Härd-botten.	60	
1060	Härd	Nedgrävning, rundad form, 0,6 m diam. Fyllning av mörkt brungrå lera med mycket kol och enstaka skörbrända stenar. Härd-botten.	60	
1061	Härd	Nedgrävning, oregelbunden form, ca 0,65 m diam. Fyllning av mörk brun lera med mycket kol och skörbrända stenar.	61	
1062	Härd(?)	Rund nedgrävning, 0,4 m diam. Fyllning av gråbrun lera, sot och kol.	25	Stolphål?



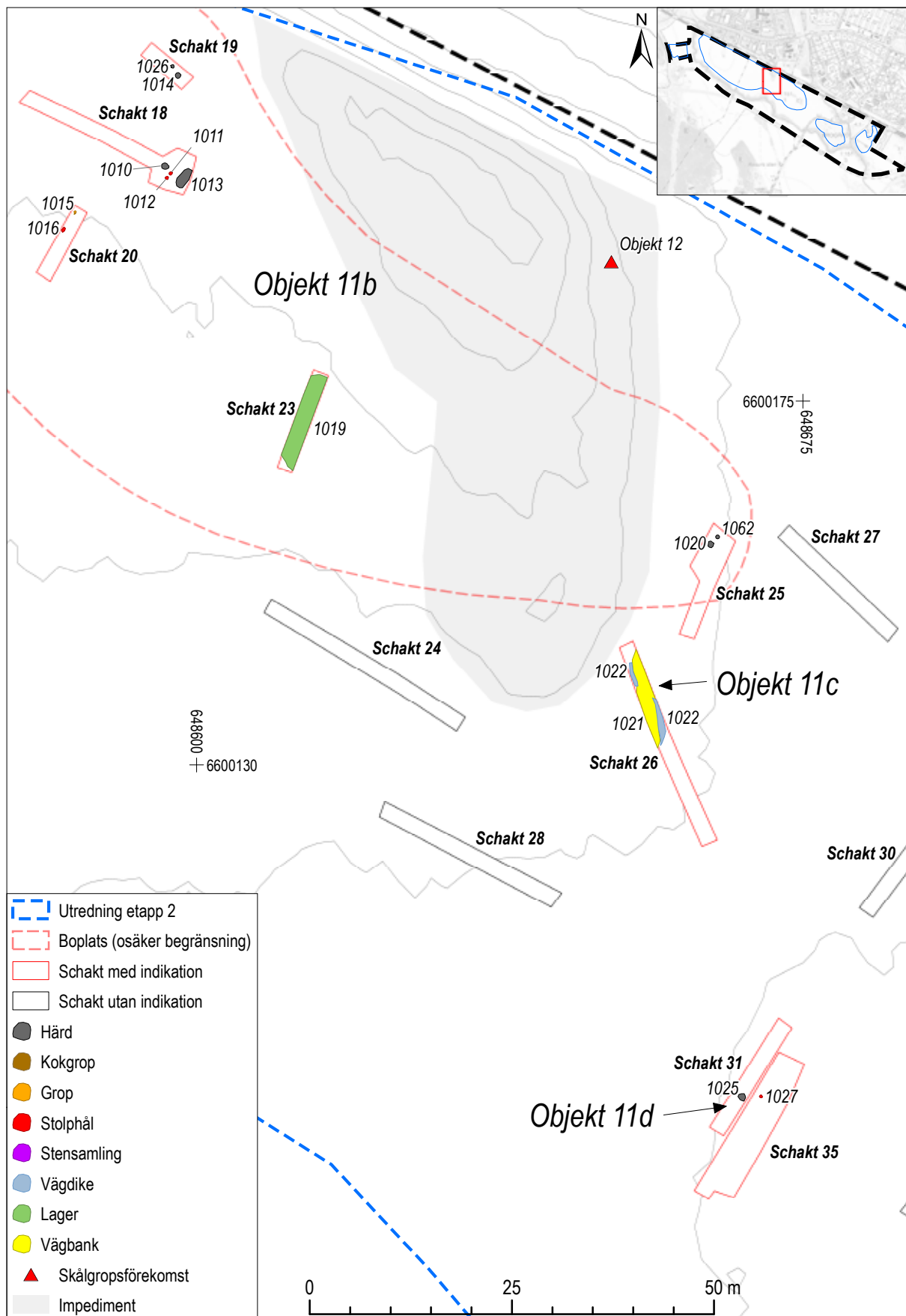
# BILAGA 3. KARTOR



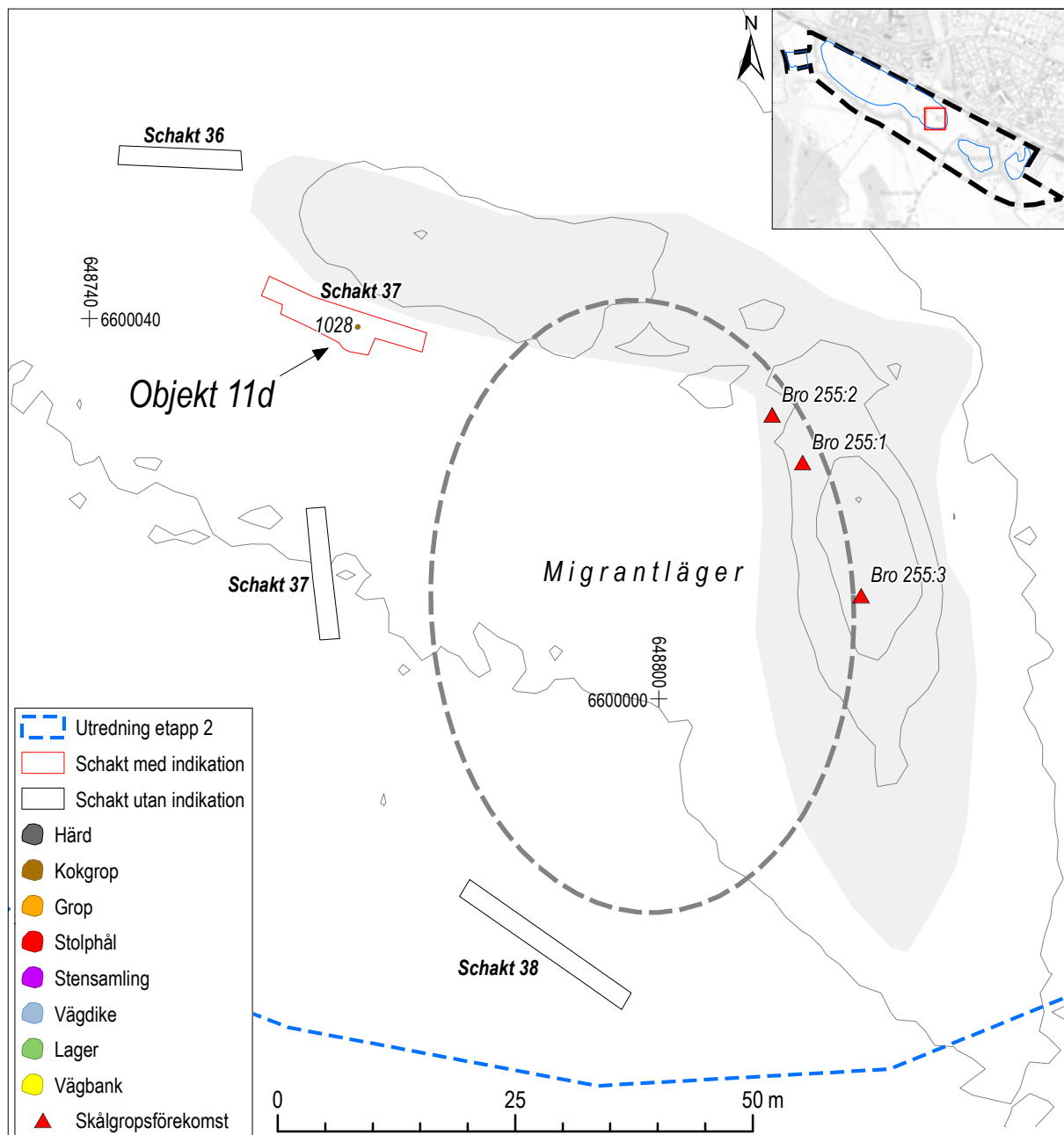
Figur 16. Sökschakt vid objekt 9. Skala 1:700.



Figur 17. Sökschakt vid objekt 11a. Skala 1:700.

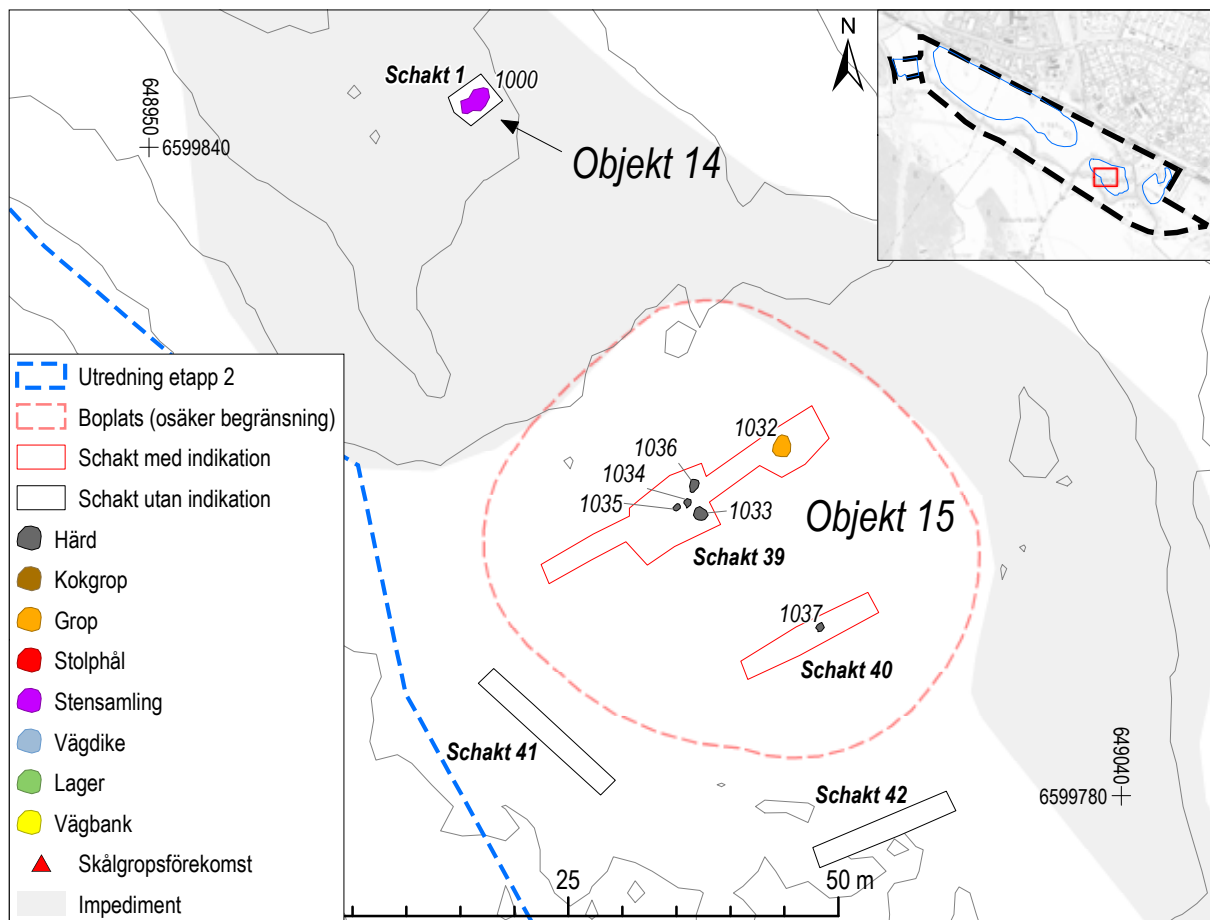


Figur 18. Sökschakt vid objekten 11b, 11c och 11d. Skala 1:700.



Figur 19. Sökschakt vid objekt11e. Skala 1:700.

BILAGA 3. KARTOR, FORTS.



Figur 20. Sökschakt vid objekten 14 och 15. Skala 1:700.







Rapporter från Arkeologikonsult 2015:2916