

Planprogram Kärrängen-Klöv

Särskild arkeologisk utredning, etapp 1 och 2

Bro-Önsta 2:10, Klöv och Lilla Ullevi 1:5
Bro socken
Upplands-Bro kommun
Uppland

Jan Äblström

Planprogram Kärrängen-Klöv

Särskild arkeologisk utredning, etapp 1 och 2

Bro-Önsta 2:10, Klöv och Lilla Ullevi 1:5
Bro socken
Upplands-Bro kommun
Uppland

Jan Ählström

Utgivning och distribution:
Stiftelsen Kulturmiljövård
Stora gatan 41, 722 12 Västerås
Tel: 021-80 62 80
Fax: 021-14 52 20
E-post: info@kmmmd.se

© Stiftelsen Kulturmiljövård 2014

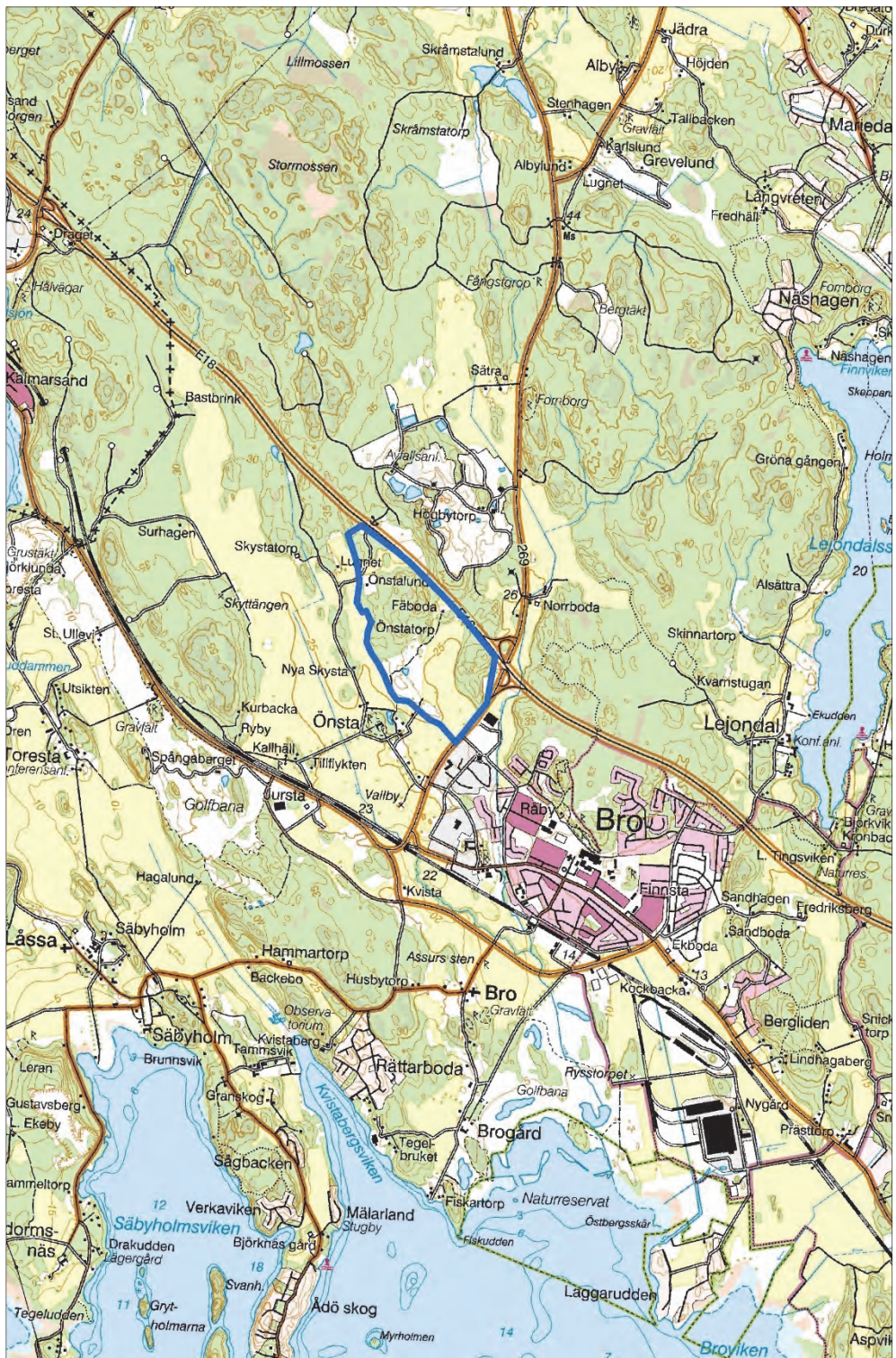
Kartor ur allmänt kartmaterial © Lantmäteriet. Ärende nr MS2012/02954.

ISBN: 978-91-7453-311-8

Tryck: Just Nu, Västerås 2014.

Innehåll

Sammanfattning.....	5
Inledning.....	9
Målsättning och metod	9
Topografi och fornlämningsmiljö	10
Utredningsresultat	12
Referenser.....	18
Tekniska och administrativa uppgifter	18
Bilaga 1. Önsta 1782 skala 1:10 000.....	19
Bilaga 2. Klöv 1787 skala 1:10 000.....	20
Bilaga 3. Häradsekonomen 1859–63 skala 1:10 000.....	21
Bilaga 4. Schakttabell.....	22
Bilaga 5. Anläggningstabell.....	24
Bilaga 6. Fyndtabell.....	25
Bilaga 7. Hällristningsinventering.....	26



Figur 1. Utredningsområdet markerat med en blå linje. Utdrag ur digitala terrängkartan. Skala 1:50 000.

Sammanfattning

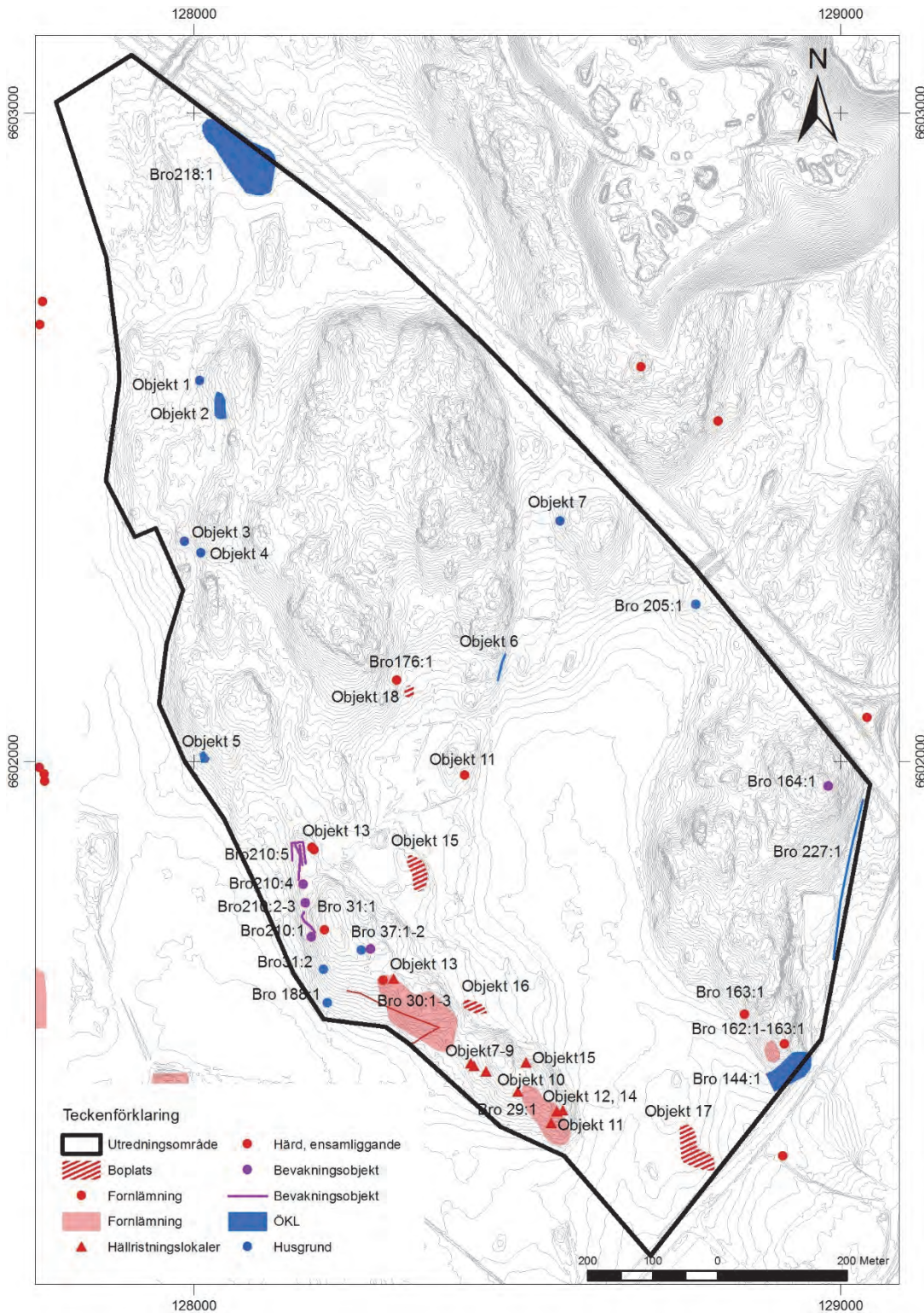
Efter länsstyrelsebeslut har Stiftelsen Kulturmiljövård genomfört en särskild utredning, etapp 1 och 2 av ett markområde väster om Upplands-Bro, Uppland. Utredningsarbetet omfattade en kart- och arkivstudie samt fältinventering och sökschaktning. Därtill genomfördes en specialinventering efter hållristningar. Kända lämningar enligt FMIS har sammanställts och avmätningar från 1700-talet över de berörda byarna Önsta och Klöv/Lilla Ullevi, häradsekonomen från 1800-talets mitt samt 1950-talets ekonomiska karta studerades avseende markanvändning och bebyggelseförekomst.

Kartorna visar att andelen åker var som störst vid tiden för upprättandet av häradsekonomen. Den äldsta åkermarken motsvarar den mark som idag utgör hagmark. Merparten av dagens åker utnyttjades under 1700-talet som ängsmark. Enligt kartorna låg bytomterna utanför utredningsområdet, Klöv tangerar den södra gränsen och det har funnits fem torp vilka är karterade på 1700-talet.

Antalet kända fornlämningar är förhållandevis stort och omfattar tre gravfält och lika många ensamliggande stensättningar, en skärvstenshöj samt en stensträng och en skålgropslokal (se figur 2 och tabell 1). Gravarna som är av järnålderskaraktär kan genom geografisk närhet kopplas till de båda byarna. Det förekommer sedan tidigare registrerade lämningar med oklar status, så kallade bevakningsobjekt. Utredningens etapp 1 har inte kunnat klargöra statusen för de objekten. Utredningen, etapp 2 hade inte som syfte att klargöra statusen för de tidigare registrerade bevakningsobjekten då de ligger i mark som inte omfattas av exploateringen.

Vid inventeringen dokumenterades efterreformatoriska, eller senare, lämningar i form av husgrunder och odlingsrelaterade lämningar, t.ex. röjningsrösen (se figur 2 och tabell 1). Dessa lämningar kan i de flesta fall, på grund av geografisk närhet, kopplas till de kända torpen. Dessa lämningar bedöms som övrig kulturhistorisk lämning.

Därutöver genomfördes utredningsgrävning i tre möjliga stensättningar vilka visade sig vara naturbildning eller röjningssten samt av åtta möjliga boplatser. Vid sex av de möjliga boplatserna framkom anläggningar (t.ex. härdar och stolphål) (se figur 2 och tabell 1). Av dessa bedöms tre vara boplatser på grund av att det framkom härdar men även stolphål vilket antyder att det har funnits byggnader. Boplatserna har status som fornlämning. Ett av objekten bedöms som härdområde eftersom topografin tillåter förekomst av ytterligare anläggningar i förhållande till de grävda schakten. Inom två objekt bedöms de påträffade härdarna som ensamliggande. Bedömningen grundas på att anläggningarna framkom i topografiska lägen som inte medger förekomst av ytterligare anläggningar i förhållande till de öppnade schakten. Härdområdet och de ensamliggande härdarna har status som fornlämning.



Figur 2. Utredningsresultatet. Fornlämningar är markerade med röda punkter, linjer och polygoner varav de fyllda är avgränsade i ytan medan de skrafferade inte är avgränsade. Bevakningsobjekt är lila och övriga kulturbistoriska lämningar är markerade med blått. Utsnitt ur kommunala bakgrundskartan. Skala 1:10 000.

Tabell 1. Utredningsresultatet. Lämningar enligt FMIS och nyfynd.

Objekt/FMIS, nr	Typ	Beskrivning	Antikvarisk bedömning
Bro 29:1	Gravfält.	20 gravar varav två högar, 16 runda och en kvadratisk stensättning samt en treudd.	Fornlämning.
Bro 31:1	Stensättning.	Rund, 7,0 meter stor i diameter, 0,4 meter hög.	Fornlämning.
Bro 31:2	Fornlämningsliknande bildning.	Stensättningsliknande.	Fornlämningsliknande bildning.
Bro 30:1–3	Gravfält, hägnadssystem, hållristning.	53 gravar varav 12 högar, 38 runda stensättningar varav några höglänkande. En älvkvarnsförekomst och två stensträngar.	Fornlämning
Bro 37:1–2	Fornlämningsliknande bildning.	Stensättning?	Övrig kulturhistorisk lämning samt oklar status, bevakningsobjekt.
Bro 144:1	Husgrund.	Syllstensgrund 8,0×8,0 meter stor.	Övrig kulturhistorisk lämning.
Bro 161:1	Gravfält.	Sju runda stensättningar, 4,0–6,0 meter stora.	Fornlämning.
Bro 162:1	Stensättning.	6,0 meter i diameter och 0,2 meter hög.	Fornlämning.
Bro 163:1	Stensättning.	Rund, 3,5 meter i diameter och 0,15 meter hög.	Fornlämning.
Bro 164:1	Fornlämningsliknande bildning.	Stensättning?	Oklar status, bevakningsobjekt.
Bro 176:1	Skärvestenshög.	9,0 meter i diameter och 1,0–1,25 meter hög.	Fornlämning
Bro 188:1	Fornlämningsliknande bildning.	Stensättningsliknande bildning.	Övrig kulturhistorisk lämning.
Bro 205:1	Lägenhetsbebyggelse.	Platsen för torpet <i>Paris</i> .	Uppgift om.
Bro 210:1–5	Hägnadssystem (stensträngar), husgrund, terrassering, färdväg, övrigt (urschaktning).	-	Oklar status, bevakningsobjekt.
Bro 218:1	Lägenhetsbebyggelse.	Platsen för torpet <i>Mellantorpet</i> .	Övrig kulturhistorisk lämning.
Bro 227:1	Vägbank.	-	Övrig kulturhistorisk lämning.
Objekt 1	Husgrund.	Rest av en jordkällare, 5×4 meter stor med vall.	Övrig kulturhistorisk lämning.
Objekt 2	Fossil åker.	Högre liggande område med fossil åker i form av röjningsrösen (1,0–2,0 meter stora och flacka) och åkerytor med synliga diken. Åkermarken är karterad på en avmätning från 1787 över Önsta och tillhör torpet <i>Önstalund</i> .	Övrig kulturhistorisk lämning.
Objekt 3	Husgrund.	Syllstensgrund, 5,0×4,0 meter stor utan spis. Belägen i anslutning till <i>Önstatorp</i> (karterat på 1782 års avmätning av Önsta).	Övrig kulturhistorisk lämning.
Objekt 4	Husgrund.	Rest efter en jordkällare, 7,0×6,0 meter stor. Belägen i anslutning till <i>Önstatorp</i> (karterat på 1782 års avmätning av Önsta).	Övrig kulturhistorisk lämning.
Objekt 5	Brott/täkt.	Troligen grustäkt, 18,0×13,0 meter stor, oregelbunden, 0,5–1,5 meter djup med ojämn botten.	Övrig kulturhistorisk lämning.
Objekt 6	Röjningssten.	Röjningssten, i stensträngsliknande formation, belägen utmed f.d. åkerkant. Flerradig och tillsynes enskiktad, ca 50 meter lång (SSV–NNÖ) och 1,5–2,0 meter bred.	Övrig kulturhistorisk lämning.
Objekt 7	Husgrund.	Syllstensgrund, 5,0×4,0 meter stor. Belägen i anslutning till torpet <i>Fäboda</i> , karterat på 1782 års avmätning av Önsta.	Övrig kulturhistorisk lämning.

Objekt 11	Härd.	Skyddat läge med berg i norr, i änden av höjdrygg. Vid schaktning framkom en ensamliggande härd och ett överodlat röjningsröse.	Härden: fornlämning och röjningsröset: ej fornlämning.
Objekt 13	Härd.	Ligger i anslutning till stensträngarna Bro 210:5. Platsen utgörs av en avsats i västsluttande mark. Vid schaktning framkom två härdar vilka bedöms vara ensamliggande.	Fornlämning.
Objekt 15	Boplats.	Höjdrygg i hagmark (f.d. åker). Vid schaktning påträffades tre härdar, två stolphål och det gjordes fynd av förhistorisk keramik vilket indikerar förekomst av en boplats.	Fornlämning.
Objekt 16	Härdområde.	Höglänt hag- och åkermark. Berg i väster. Vid schaktning påträffades tre härdar vilka indikerar en aktivitetsyta.	Fornlämning.
Objekt 17	Boplats.	Höglänt åker. Vid schaktning påträffades 14 anläggningar i form av stolphål och härdar.	Fornlämning.
Objekt 18	Boplats.	Höglänt f.d. åker, nu skogsmark. Ansluter till skärvstenshögen Bro 176:1. Vid schaktning framkom tre härdar och ett stolphål vilka indikerar förekomst av en boplats/aktivitetsyta.	Fornlämning.
7-15	Hällristningar	Skålgropslokaler.	Fornlämning

Inledning

I samband med att Upplands-Bro kommun arbetar med ett detaljplaneprogram inför tänkt byggnation inom fastigheterna Bro-Önsta 2:10, Klöv och Lilla Ullevi 1:5 fick Stiftelsen Kulturmiljövård av länsstyrelsen i uppdrag att utföra en utredning, etapp 1 och 2. Utredningen föranleddes av förekomst av fornlämningar inom planområdet samt att det framkommit indikation på förekomst av ytterligare fornlämning genom nypåträffade lämningar i anslutande mark.

Länsstyrelsen fattade beslut om utredningen, etapp 1 med stöd av 2 kap. 11 § KML den 29 oktober 2013 (dnr 4311-33195-2013) efter det att KM inkommit med en undersökningsplan. Därefter fattades beslut om utredning, etapp 2, inklusive en specialinventering efter hållristningar, med stöd av 2 kap. 11 § KML den 10 mars 2014 (dnr 4311-33195-2013).

Structor Samhällsprojekt AB beställde och bekostade utredningen. Fältarbetet i form av inventering utfördes vid tre tillfällen under november 2013. Hållristningsinventeringen, kompletteringen av utredningen, etapp 1 genomfördes i mars 2014 och utredningsgrävningen genomfördes under två perioder, en i april och den andra i september 2014. Jan Åhlström ansvarade för utredningen och har sammanställt rapporten.

Målsättning och metod

Enligt undersökningsplanerna syftade utredningen, etapp 1 till att fastställa om det finns fasta fornlämningar inom utredningsområdet/planområdet. Syftet med utredningen, etapp 2 var att fastställa om de potentiella boplatserna utgör fornlämning och om det finns fasta fornlämningar i form av hållristningar.

Utredningen omfattade momenten kart- och arkivstudie samt fältinventering och utredningsgrävning.

Kartstudien vars syfte var att få kunskap om markanvändning och bebyggelse-situationen omfattade avmätningar av byarna Klöv/Lilla Ullevi och Önsta från 1787 respektive 1782, den häradsekonomiska kartan från 1859–63 samt 1951 års ekonomiska karta. Avmätningarna av byarna och häradsekonomen rektifierades och utsnitt över utredningsområdet med samtliga lämningar markerade är bilagda i rapporten. Arkivstudien omfattade en genomgång av fornminnesregistret (FMIS) varvid kända lämningar inom planområdet listades.

Fältarbetet inom ramen för utredningen, etapp 1 omfattade inventering av hela utredningsområdet/planområdet. Fokus låg på att peka ut områden där det kan finnas fornlämning som inte syns i markytan. I skogsområdet prioriterades de delar av området som sammanfaller med nivåkurvorna för 30–35 m ö.h. där det bedömdes kunna finnas lämningar av bronsålderskaraktär, likt skärvstenshögen Bro 176:1. De lämningar som redovisas i FMIS med oklar status (bevakningsobjekt) (Bro 37:2, 164:1, 210:1–5) besöktes med syfte att försöka säkerställa statusen.

Inom ramen för beslutet om utredningen, etapp 2 genomfördes en kompletterande utredning, etapp 1 i form av en hållristningsinventering som Botark utförde (se bilaga 6).

Inom ramen för utredningens etapp 2 grävdes sökschakt inom de nypåträffade objekt som pekats ut som potentiella boplatser, utan synliga lämningar, eller som möjliga gravar. Inom de möjliga boplatserna öppnades skopbreda sökschakt och de möjliga gravarna genomgrävdes med grävmaskin.

Synliga lämningar (utom röjningsrösen i anslutning av nuvarande eller f.d. åker) och de områden som bedöms kunna hysa fornlämning samt sökschakten dokumenterades genom inmätning med GPS och beskrivning. Resultatet inrapporteras till FMIS.

Topografi och fornlämningsmiljö

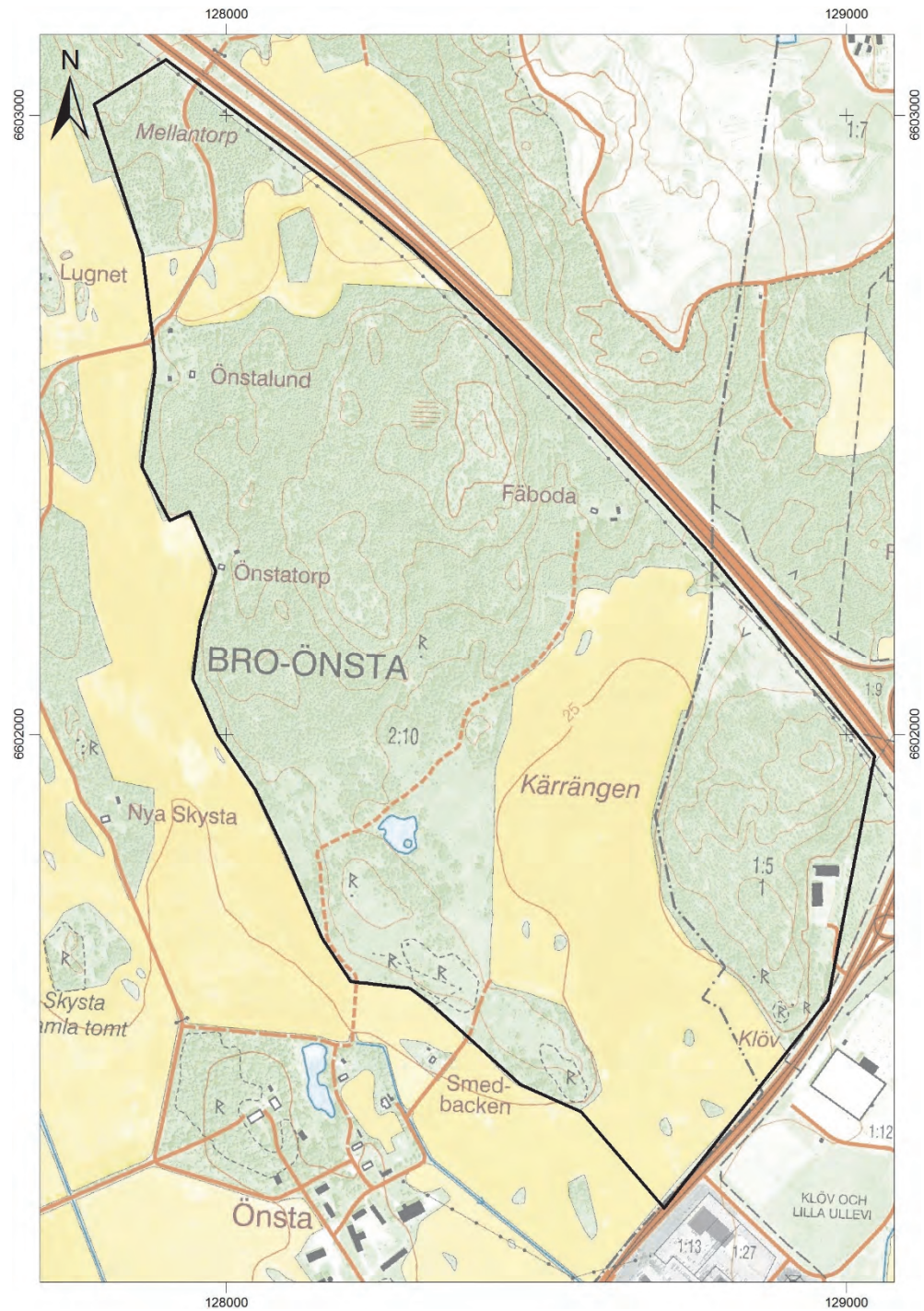
Utredningsområdet består av skogsmark, hagmark och åker (se figur 3). Skogen, som återfinns i tre områden, är omväxlande höglänt och låglänt med sankta partier. Höglänt mark där berget går i dagen återfinns också i hagmarken i områdets sydvästra del. Åkermarken är till stor del uppodlad sent. De äldre kartorna visar att åkern vid karteringstillfällena brukades som ängsmark medan åker i stort motsvarar dagens högre liggande hagmark (se bilaga 1–2). Utifrån kartorna nås odlingsmaximum vid tiden för upprättandet av häradsekonomen på 1860-talet (se bilaga 3). 1951 års ekonomiska karta redovisar lägre andel åker som mer liknar dagens förhållande.



Figur 3. Utsikt från gravfältet Bro 137:1 utredningsområdets centrala del. Foto från sydväst Jan Ahlström (KM13127_13).

Utredningsområdet sammanfaller med ett mycket fornlämningsrikt landskapsavsnitt där det, framförallt söder om området, förekommer gravfält, gravar och boplatser i stor mängd. Även inom området redovisar FMIS flera fornlämningar i form av tre gravfält, tre ensamliggande gravar och en skärvstenshö (se figur 2 och tabell 1). Därtill en skålgropslokal och en stensträng. Därutöver finns flera osäkra lämningar, bevakningsobjekt av olika slag, företrädesvis gravliknande lämningar. Samtliga lämningar ligger i

områdets södra del och gravarna, som är av järnålderskaraktär, visar på en omfattande och väl etablerad järnåldersbygd. Skärvestenshögen visar på aktivitet, kanske bosättning redan under neolitikum/bronsålder.



Figur 4. Utredningsområdet markerat med en svart linje på ett utsnitt ur digitala fastighetskartan. Skala 1:10 000.

Marken tillhörde byarna Önsta och gården Klöv (senare Lilla Ullevi). För byn Önsta finns skriftliga belägg från 1300-talets andra hälft och för Klöv finns 1400-tals belägg. Önsta bytomt återfinns strax utanför området mot sydväst och Klövs gårdsläge (nu övergivet) sammanfaller i stort med den södra områdesgränsen. Det finns således en tydlig geografisk koppling mellan järnålderslämningarna och bytomterna.

Inom den del av utredningsområdet som tillhört Önsta redovisar 1782 års avmätning fem torp, Mellantorpet; Önstalund; Önstatorp; Fäbodatorpet och Paris. Idag är Mellantorpet och Paris försvunna (registrerade i FMIS som övrig kulturhistorisk lämning Bro 218:1 och 205:1) och de resterande torpen står övergivna, endast Önstalund tycks vara i bruk.

Utredningsresultat

Inventering (objekt 1–10), kompletterande hällristningsinventering

Hällristningsinventeringen resulterade i 11 nya lokaler med skålgropar. Samtliga lokaler återfinns i anslutning till gravfälten Bro 29:1 och 30:1. Totalt dokumenterades 41 skålgropar fördelat på 9 lokaler (se figur 2 och bilaga 6 Botarkrappport 2014 - 3).

Vid inventeringen dokumenterades tio synliga lämningar (objekt 1–10) samt åtta lokaler som kan hysa forn lämning som inte är synlig i markytan (objekt 11–18). Statusen för de sedan tidigare i FMIS registrerade lämningarna med oklar status (bevakningsobjekt) kunde inte klargöras inom ramen för utredningen, etapp 1.

Två styllstensgrunder påträffades (objekt 3 och 7) i anslutning till torpen Önstatorp och Fäboda. Båda grunderna saknar spis och har utgjort uthus av något slag. Ingen av byggnaderna är karterad på avmätningen av Önsta från 1782. Byggnaden vid Fäboda kan identifieras på häradsekonomen, på den kartan förekommer inte Önstatorp. I anslutning till torpen Önstalund och Önstatorp påträffades också rester efter två jordkällare (objekt 1 och 4) vilka inte kan identifieras på kartorna. Samtliga husgrunder bedöms som övrig kulturhistorisk lämning.

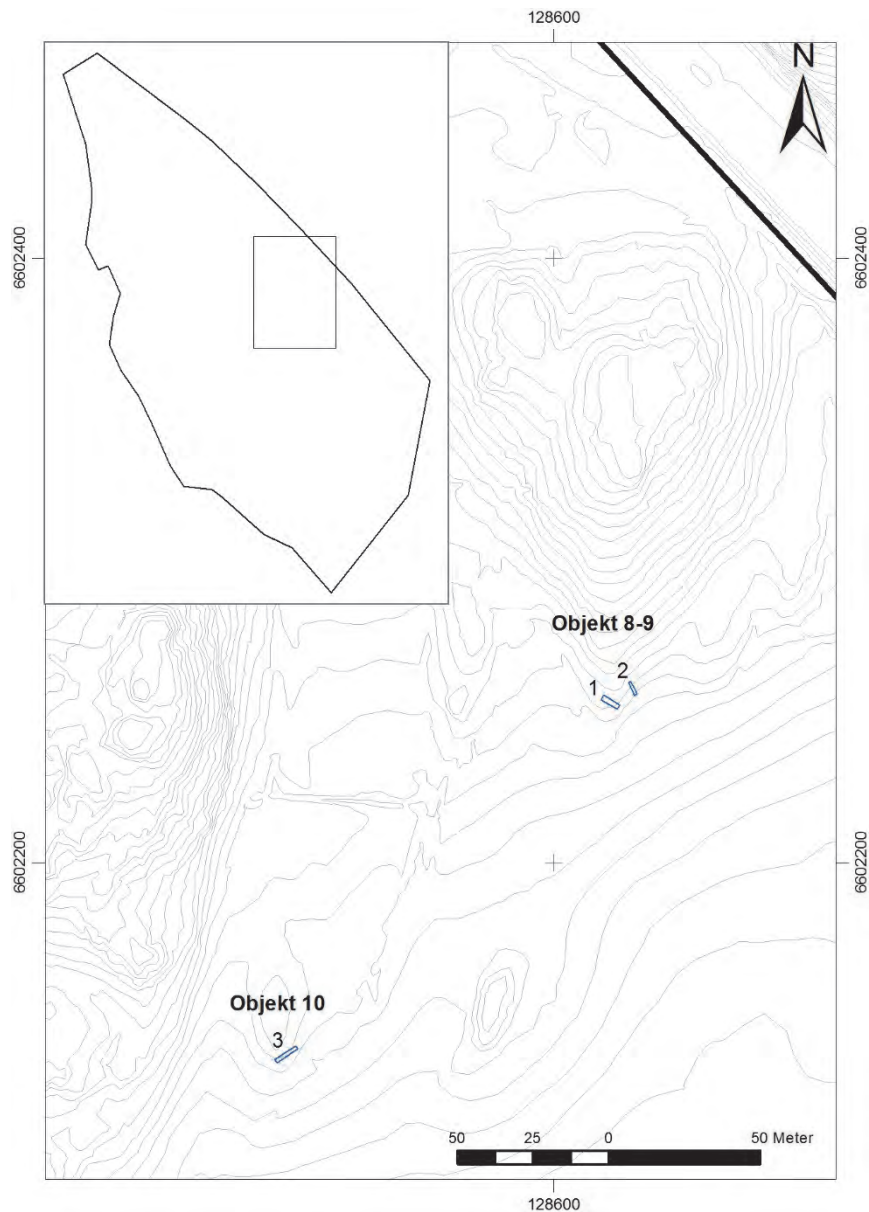
I den öppna marken förekommer synliga spår efter sentida odling, t.ex. diken och åkerhak vilka inte dokumenterats. I skogen dokumenterades ett område med fossil åker (objekt 2) samt en stensträngsliknande ansamling med röjningsstenar (objekt 6). Den fossila åkern omfattade höglänta åkerytor med synliga diken samt små och flacka röjningsrösen. Åkern tillhör torpet Önstalund och är karterad på 1782-års karta över Önsta. Den stensträngsliknande formationen av röjningssten kan kopplas till åkermarkens utbredning enligt 1860-talets häradsekonom. Samtliga av dessa lämningar bedöms som övrig kulturhistorisk lämning.

Det dokumenterades också en mindre täkt, troligen grustäkt, som inte kan identifieras på kartorna. Täkten bedöms som övrig kulturhistorisk lämning.

Objekt 8–10 bedömdes vid inventeringen som osäkra stensättningsliknande lämningar. Efter schaktning avfärdades de som naturbildning eller ansamling av röjningssten (se figur 5).

Statusen för de sedan tidigare oklara lämningarna, bevakningsobjekten, har inte kunnat säkerställas inom ramen för utredningen, etapp 1. För de stensättningsliknande lämningarna fordras utredningsgrävning. Vad gäller Bro 210:1–5 (bl.a. stensträngar,

terrassering och husgrund) har vare sig de äldre kartorna eller schakten som grävdes bidragit med någon information (se figur 6, objekt 13 och bilaga 1–3).



Figur 5. Schakten vid objekt 8–10. Utsnitt ur kommunala bakgrundskartan. Skala 1:2 500.

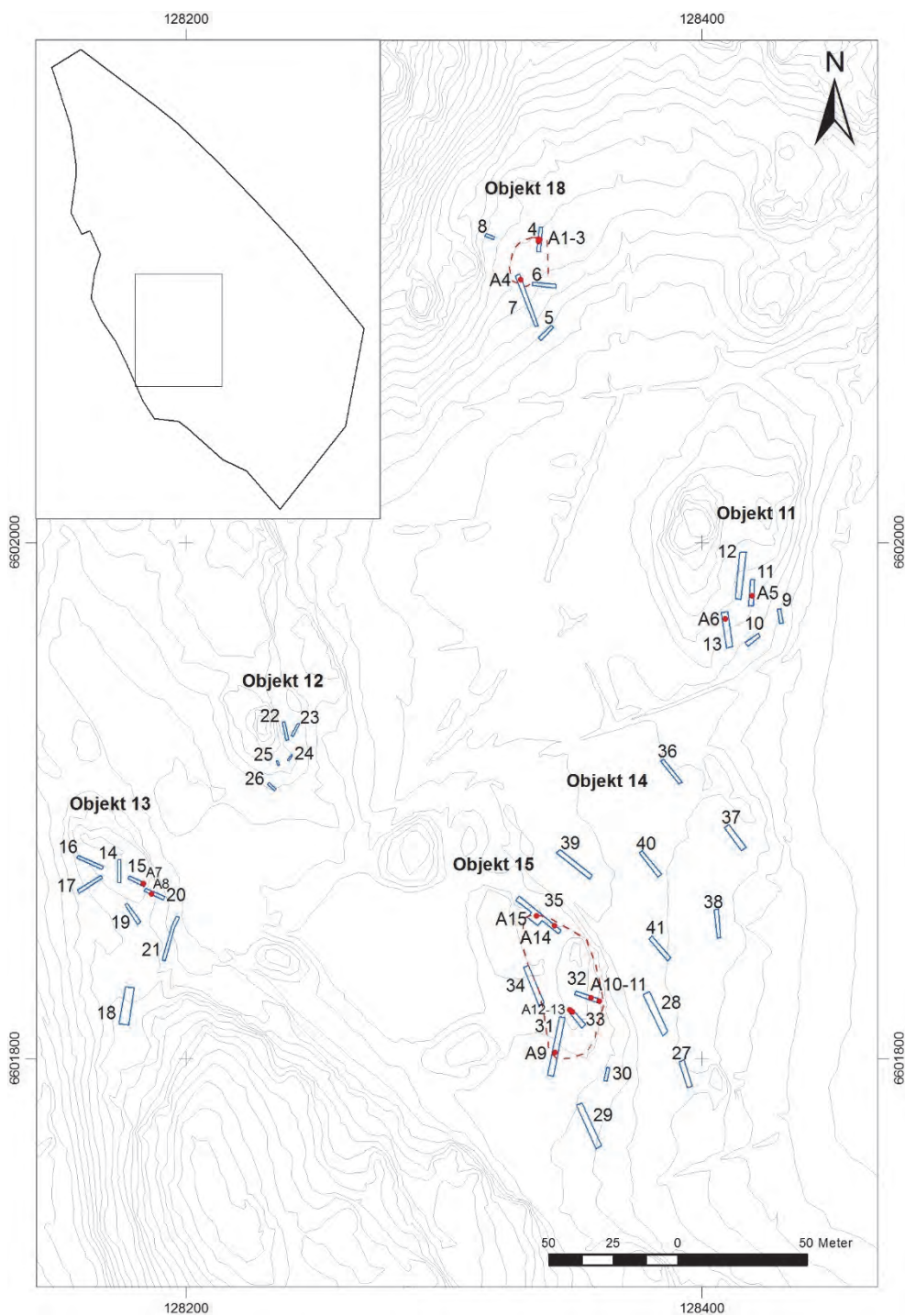
Utredningsgrävning (objekt 11–18)

De potentiella fornlämningar, primärt boplatser eller aktivitetsytor, som utpekats sammanfaller oftast med höglänt f.d. åker som nu nyttjas som hagmark. Objekt 18 ansluter till skärvstenshögen Bro 176:1 och objekt 13 omfattar platsen för stensträngarna Bro 210:5. På 1782 års karta över Önsta förekommer rösemarkeringar inom åkermarken som omfattas av objekten 14, 16 och 17. Troligtvis rör det sig om röjningsrösen (nu bortröjda) men det kan inte uteslutas att de kan markera läget för nu bortodlade gravar.

De mindre objekten bedömdes efter inventeringen kunna hysa småskaliga bronsålderlämningar och de större ytorna bedömdes som lämpliga för yttäckande boplatser från äldre järnålder.

Objekt 11 omfattade udden av en höjdrygg och där öppnades fem schakt om 77 kvadratmeter (se figur 6). Det framkom en härd och ett överodlat litet röjningsröse, en lämning från uppodlingen av platsen. Härden ses som ensamliggande och som fornlämning medan odlingslämningen inte bedöms som fornlämning.

Även *objekt 12* omfattade änden av en höjdrygg och där grävdes fem schakt om 38 kvadratmeter (se figur 6). Ingen fornlämning påträffades.



Figur 6. Schakten vid objekt 11–15 och 18. Påträffade anläggningar är markerade med röda punkter och de bedömda fornlämningarna är markerade med streckade röda linjer. Utsnitt ur kommunala bakgrundskartan. Skala 1:2 500.

Objekt 13 omfattade en plåtå i öppen hagmark (eller f.d. hagmark) i en västsluttning. Det grävdes 8 schakt, även mellan stensträngarna inom Bro 210:5 och invid Bro 210:4, om totalt 134 kvadratmeter (se figur 6). I områdets östra del mellan två berghällar och invid en skarp avsats åt öster påträffades två härdar. Mot bakgrund av antalet grävda schakt ses anläggningarna som ensamliggande med status som fornlämning. Schakten gav inte någon kunskap om stensträngarnas funktion.

Vid *objekt 14* som omfattar flack åker grävdes åtta schakt om totalt 122 kvadratmeter utan fornlämningsförekomst (se figur 6).

Objekt 15 låg i högre liggande hagmark. Det grävdes sju schakt om 165 kvadratmeter (se figur 6). Det framkom härdar och stolphål i fyra av schakten. Stolphålen var överlagrade av sentida röjningsrösen vilket försvårade schaktningen och gjorde anläggningarna svårupptäckta. Ur ett av stolphålen tillvaratogs en bit förhistorisk keramik (F1). Anläggningarna och keramikfyndet indikerar förekomst av en förhistorisk boplatz och bedöms som fornlämning.

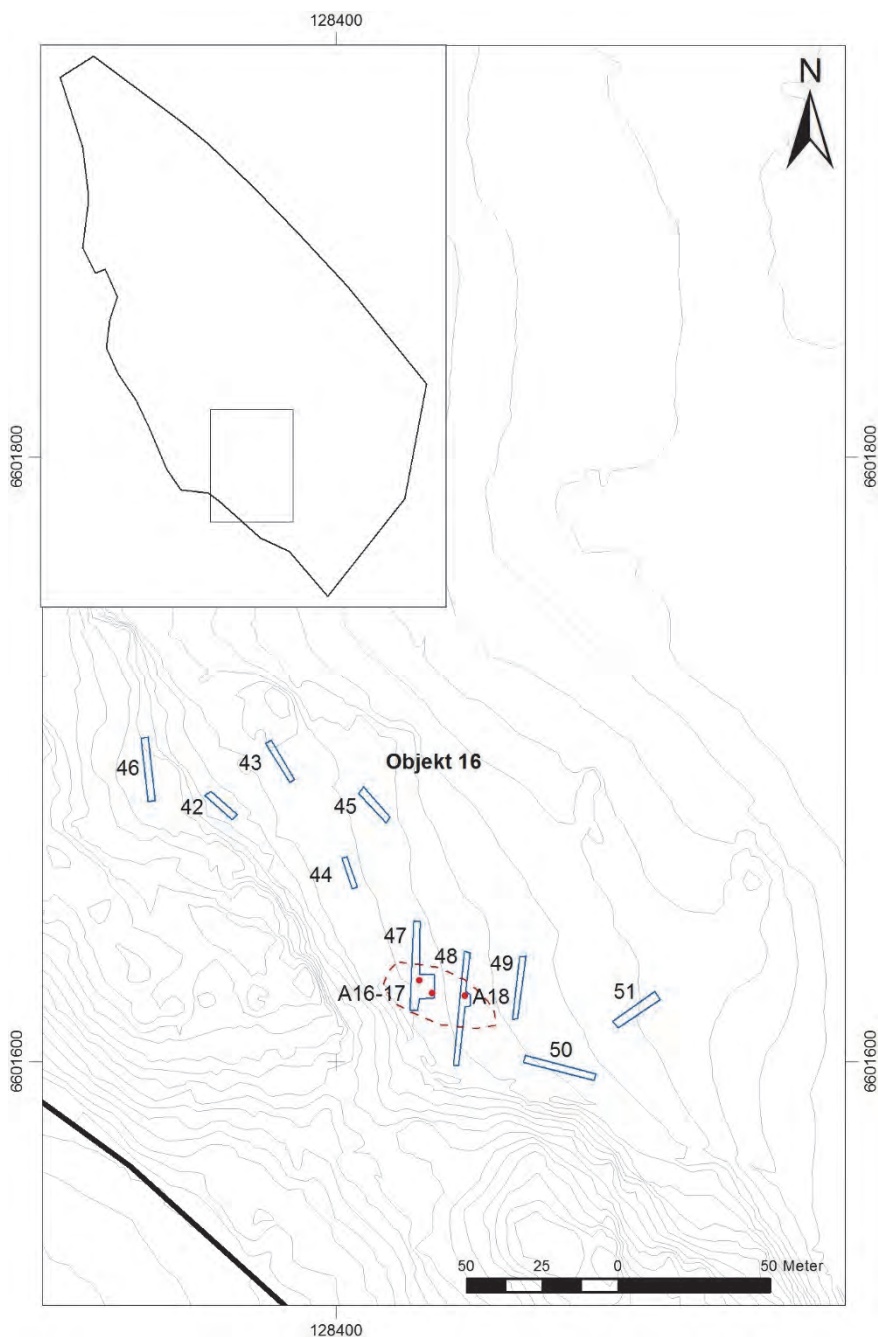
Objekt 16 omfattade hagmark och en plåtå i åkermark nedanför gravfältet Bro 30:1. Det grävdes 10 schakt om totalt 270 kvadratmeter (se figur 8). I områdets centrala del, nära övergången mellan hagmark och åker, påträffades tre härdar varav två var kraftigt sönderplöjda. Härdena bedöms indikera förekomst av ett härdområde och är fornlämning.

Objekt 17 omfattade en större plåtå i åkermarken och i anslutning till tre impediment. Det grävdes 21 schakt om 445 kvadratmeter (se figur 9). I sex av schakten på norra, södra och västra sidan av ett av impedimenten påträffades anläggningar i form av härdar och stolphål (främst stolphål). Anläggningarna bedöms indikera en förhistorisk boplatz med status som fornlämning. Några gravar påträffades inte och rösemarkeringarna på de äldre kartorna markerar läget för röjningsrösen.

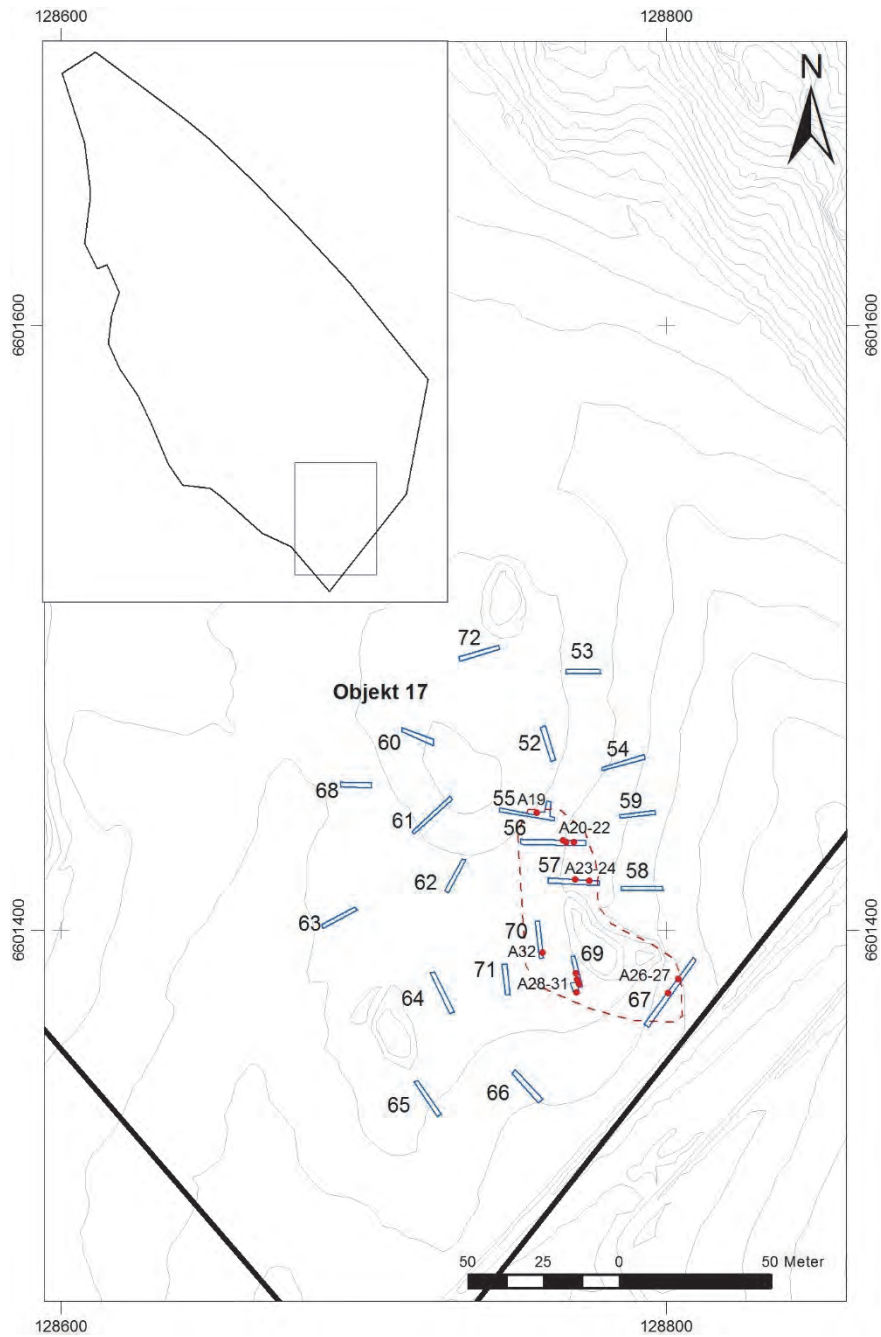


Figur 7. Området som boplatzen objekt 17 sett från norr. Foto Jan Äblström (KM13157_14).

Objekt 18 låg i skogsmark, i igenväxande f.d. åker. Det öppnades 5 schakt om 59 kvadratmeter varvid anläggningar i form av härdar och stolphål (främst härdar) framkom i två schakt (se figur 6). Anläggningarna kan inte kopplas till skärvstenshögen Bro 176:1 som ligger på en avsats i terrängen medan de nypåträffade anläggningarna ligger lägre, nedanför avsatsen. Troligtvis indikerar anläggningarna förekomst av en aktivitetsyta eller boplats som är yngre än skärvstenshögen. Lämningen bedöms som fornlämning.



Figur 8. Schakten vid objekt 16. Påträffade anläggningar är markerade med röda punkter och de bedömda fornlämningarna är markerade med streckade röda linjer. Utsnitt ur kommunala bakgrundskartan. Skala 1:2 500.



Figur 9. Schakten vid objekt 17. Påträffade anläggningar är markerade med röda punkter och de bedömda fornlämningarna är markerade med streckade röda linjer. Utsnitt ur kommunala bakgrundskartan. Skala 1:2 500.

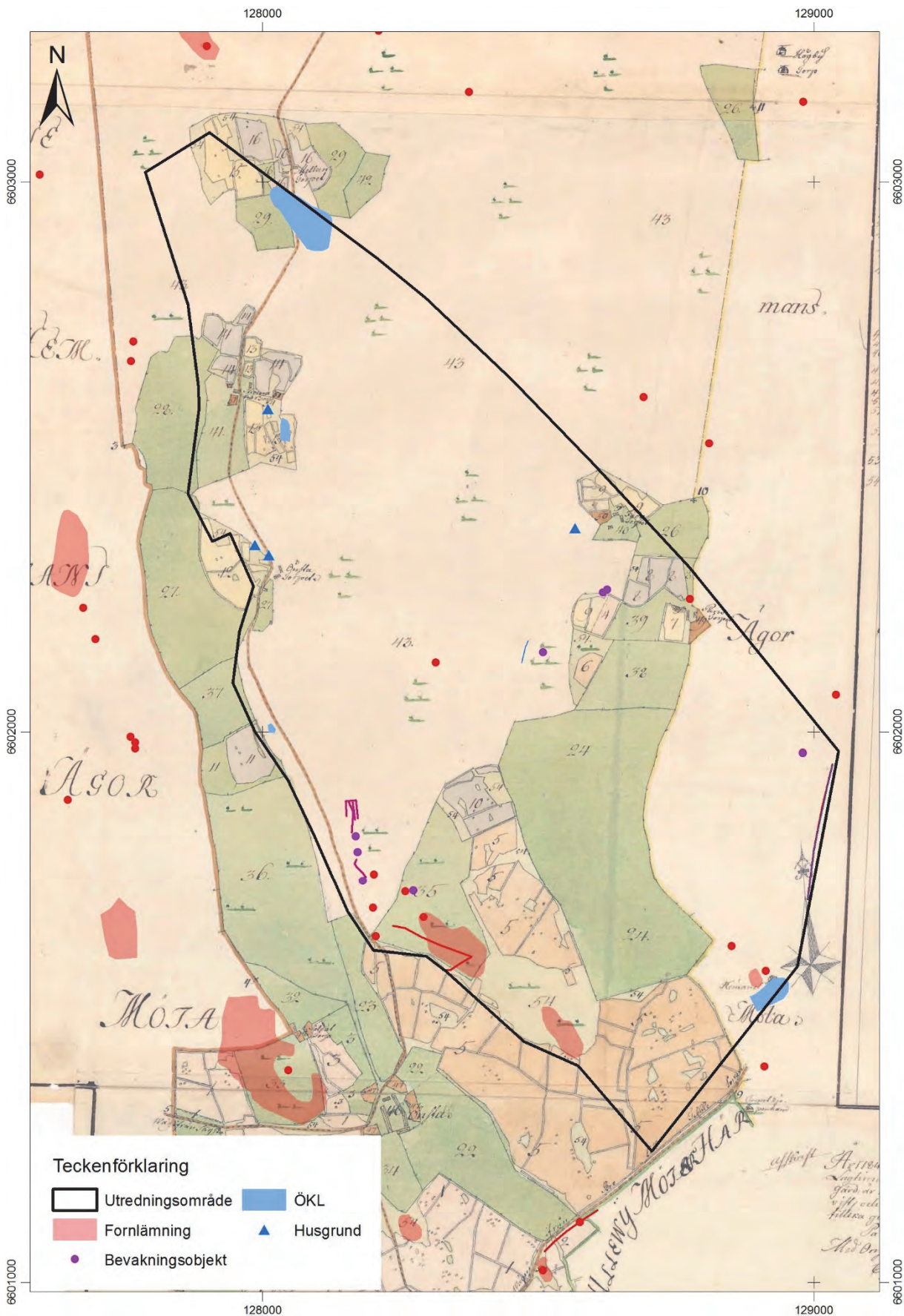
Referenser

Häradsekonomska kartan, blad Kalmarsand, 1859–63, LMV akt J112-75-2
Uppgifter ur Fornminnesregistret (FMIS) december 2013
Uppgifter ur Ortnamnsregistret
Ägomätning, Önsta 1782, LMV akt B9-29:1
Ägomätning Klöv, 1787, LMV akt B9-12:1

Tekniska och administrativa uppgifter

<i>KM projekt nr:</i>	KM13127 och KM13157.
<i>Länsstyrelsen dnr, beslutsdatum:</i>	Utredning, etapp 1 2013-10-29, 4311-33195-2013. Utredning, etapp 2 och kompletterande utredning, etapp 1 i form av hållristningsinventering 2014-03-10, 4311-33195-2013.
<i>Undersökningsperiod:</i>	Etapp 1: 20–22 november 2013, komplettering 21 och 25 mars 2014. Etapp 2: 23–28 april och 16–17 september 2014.
<i>Exploateringsyta:</i>	117 hektar.
<i>Personal:</i>	Christian Gatti, Ingela Harrysson och Jan Ählström.
<i>Belägenhet:</i>	Bro-Önsta 2:10, Klöv och Lilla Ullevi 1:5, Bro socken, Upplands-Bro kommun, Uppland.
<i>Ekonomisk karta:</i>	11I0a SÖ (RT90).
<i>Koordinatsystem:</i>	Sweref 99 18 00.
<i>Koordinater:</i>	X66011270 Y128725.
<i>Inmätningssmetod:</i>	GPS.
<i>Dokumentationshandlingar:</i>	Femton digitala fotografier (KM13127_1–15).

Bilaga 1. Önsta 1782 i skala 1:10 000

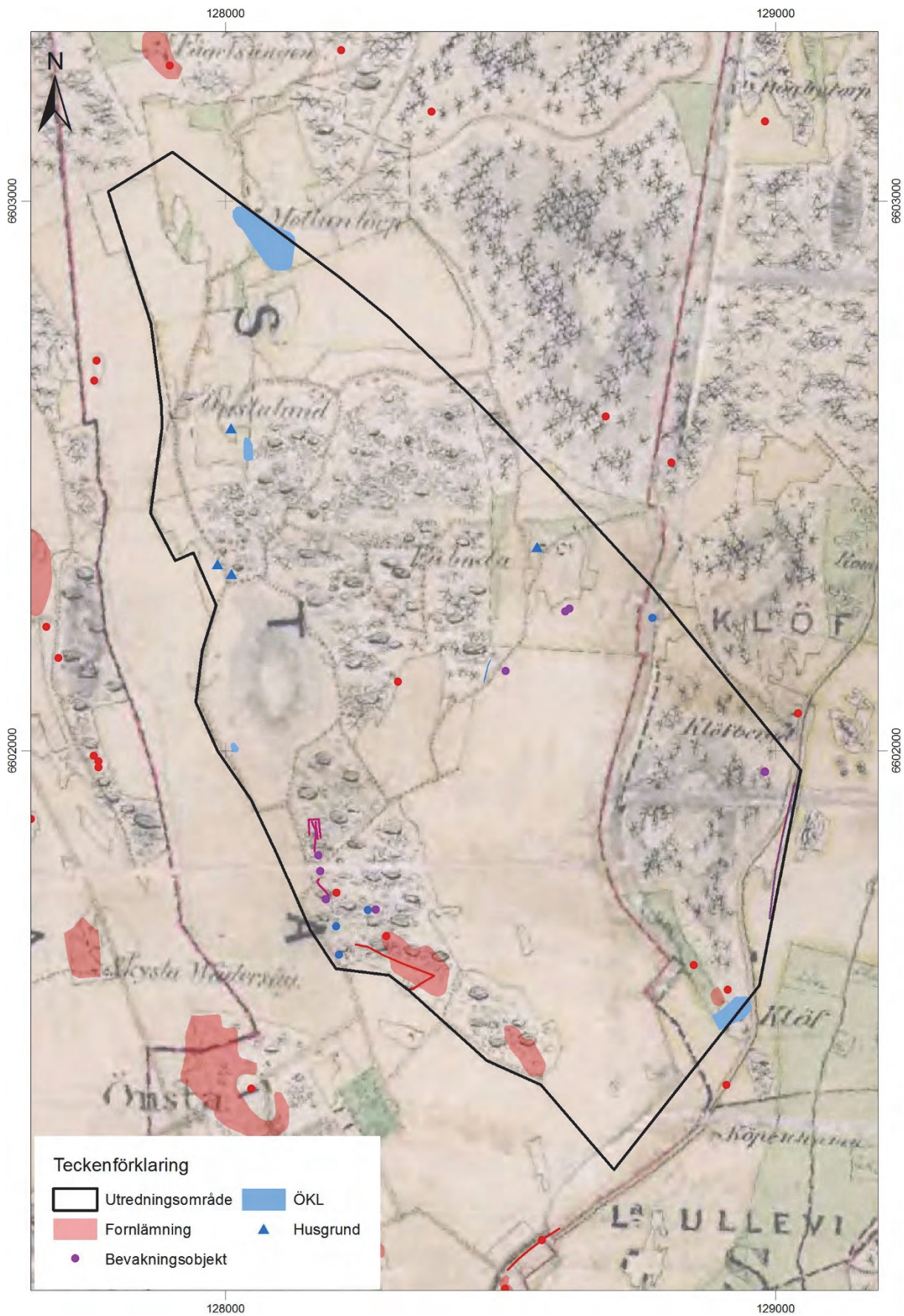


Bilaga 2. Klöv 1787 i skala 1:10 000

129000



Bilaga 3. Häradsekonomen 1859–63 i skala 1:10 000



Bilaga 4. Schakttabell

Lokal	Schakt	Marksdrag och topografiskt läge	Längd, m	Djup, m	Beskrivning	Anläggningar	Underlag
8	1	Förhöjning belägen i södra änden av en höjdrygg, skogsmark.	4	0,2	Under grästörv förekom matjord eller berg i dagen. Naturbildning.	-	Berg, morän.
9	2	Förhöjning med synliga stenar belägen i södra änden av en höjdrygg, skogsmark.	4	0,3	Gles stensamling med matjord, fynd av porslinsfragment. Röjningssten.	-	Morän.
10	3	Flack stensamling belägen i flack mark i kanten av åker.	5	0,3	Gles enskiktad stensamling. Röjningssten.	-	Morän.
11	9	Sydsluttande skogsmark, södra änden av en höjdrygg.	6	0,2	Under förna vidtog stenig morän.	-	Morän
11	10	Skogsmark, södra änden av en höjdrygg.	9	0,4	Under förnan vidtog något stenig silt.	-	Silt
11	11	Skogsmark, södra änden av en höjdrygg.	10	0,3	Under förnan vidtog något stenig silt. I siltan en anläggning.	Anläggning 5.	Silt.
11	12	Skogsmark, södra änden av en höjdrygg.	9	0,3	Under förna vidtog matjord med småsten, berget gick i dagen i mitten av schaktet.	-	Silt, berg.
11	13	Skogsmark, södra änden av en höjdrygg.	14	0,3	Förna och matjord var 0,2 meter tjock, därunder vidtog siltig morän. I miten av schaktet framkom ett röjningsröse.	Anläggning 6.	Morän.
12	22	Skogsmark, plan yta i södra änden av en höjdrygg.	5	0,3	Under förna vidtog kraftigt stenig silt.	-	Silt.
12	23	Skogsmark, plan yta i södra änden av en höjdrygg.	5	0,3	Under förna vidtog kraftigt stenig morän eller berg.	-	Morän, berg.
12	24	Skogsmark, plan yta i södra änden av en höjdrygg.	5	0,05–0,35	Under förna vidtog berg eller grov morän	-	Morän, berg.
12	25	Skogsmark, plan yta i södra änden av en höjdrygg.	4	0,05–0,3	Under förnan vidtog berg eller morän.	-	Morän, berg.
12	26	Skogsmark, plan yta i södra änden av en höjdrygg.	5	0,15–0,3	Under förnan vidtog berg eller morän.	-	Morän, berg.
13	14	Platåliknande avsats i västsluttande öppen mark.	8	0,3	Under 0,2 meter grästörv förekom stenig morän	-	Morän.
13	15	Platåliknande avsats i västsluttande öppen mark.	9	0,1–0,3	Under 0,1–0,2 meter grästörv vidtog berg eller morän. I moränen var en anläggning synlig i sydöstra delen.	Anläggning 7.	Morän, berg.
13	16	Platåliknande avsats i västsluttande öppen mark.	12	0,3	Under 0,2 meter grästörv och matjord vidtog stenfri morän, i nordvästra delen förekom en skarp övergång till stenig mark.	-	Morän.
13	17	Från avsats ner i västsluttande öppen mark.	10	0,1–0,4	Grävt i område med stenrader (Bro 210:5). Under grästörv vidtog tjockt matjord sen morän bland stenraderna, väster om dem vidtog berg eller morän.	-	Morän, berg.
13	18	I avsats invid synlig täkt.	11	0,2–0,3	Två skopbredder. Under 0,2 meter grästörv vidtog ett 0,1 meter tjockt gråsvart lager med kol och sot i södra halvan, i norra halvan förekom silt. Under lagret vidtog silt.	-	Silt.
13	19	Platåliknande avsats i västsluttande öppen mark.	6	0,3	Under 0,2 meter grästörv och matjord vidtog morän, stenigt i södra delen invid en berggård.	-	Morän.
13	20	Platåliknande avsats i västsluttande öppen mark.	10	0,2–0,35	Under 0,2 meter grästörv och matjord vidtog morän i vilken en anläggning observerades.	Anläggning 8.	Morän.
13	21	Nordostsluttande mark på avsats, öppen mark.	18	0,3	Under 0,2 meter grästörv vidtog silt.	-	Silt.
14	36	Flack f.d. åker.	12	0,4	0,3 meter matjord varefter silt vidtog.	-	Silt.
14	37	Flack f.d. åker.	12	0,4	0,3 meter matjord varefter silt med stort inslag av stenar vidtog.	-	Silt.
14	38	Flack f.d. åker.	12	0,4	0,3 meter matjord varefter silt vidtog.	-	Silt
14	39	Flack f.d. åker.	16	0,4	0,3 meter matjord varefter silt med enstaka stenar vidtog.	-	Silt.
14	40	Flack f.d. åker.	12	0,3	0,2 meter matjord varefter lera vidtog.	-	Lera.
14	41	Flack f.d. åker.	12	0,3	0,2 meter matjord varefter lera vidtog.	-	Lera.

Lokal	Schakt	Markslag och topografiskt läge	Längd, m	Djup, m	Beskrivning	Anläggningar	Underlag
15	27	Flack f.d. åker.	11	0,3–0,4	Under grästorv och matjord vidtog orörd silt.	-	Silt
15	28	Flack f.d. åker.	10	0,3	Under grästorv och matjord vidtog orörd silt.	-	Silt
15	29	Höglänt, flack f.d. åker.	12	0,3–0,4	Under grästorv och matjord vidtog orörd silt utom i norra änden där berget gick i dagen.	-	Silt, berg.
15	30	Höglänt glest trädbevuxen f.d. åker/impedimentmark.	5	0,4	Under grästorv och matjord vidtog stenig morän.	-	Morän.
15	31	Höglänt, flack f.d. åker.	22	0,3	Under grästorv och 0,25 meter tjock matjord vidtog orörd silt med en anläggning synlig.	Anläggning 9.	Silt.
15	32	Höglänt glest trädbevuxen f.d. åker/impedimentmark.	8	0,1–0,3	Under 0,1 meter grästorv var marken täckt av röjningssten och matjord. Under stenarna vidtog stenig silt i vilken en mörkfärgning observerades där keramik påträffades.	Anläggning 10–11.	Silt.
15	33	Höglänt glest trädbevuxen f.d. åker/impedimentmark.	5	0,2–0,3	Under grästorv vidtog stenig silt i norra änden förekom en anläggning och norr om den vidtog ett röjningsröse.	Anläggning 12–13.	Silt.
15	34	Öppen f.d. åker.	15	0,3–0,35	0,2 meter grästorv och matjord varefter silt följer. Vid 12 meter från söder passerar schaktet ett åkerhak varefter marken blir stenig.	-	Silt.
15	35	Höglänt mark, f.d. åker, mellan bergsklackar.	17	0,3	0,2 meter grästorv och matjord följt av silt och partier med berg i dagen. Två härdar påträffas i silten.	Anläggning 14–15.	Silt.
16	42	Hagmark, plåtå nedanför berg.	12	0,3	0,2 meter grästorv och matjord följdes av silt.	-	Silt.
16	43	Flack hagmark, f.d. åker.	12	0,4–0,5	Under 0,2 meter grästorv och matjord vidtog ett 0,2–0,3 meter tjockt äldre gråbrunt lerlager med småsten, sot och kol, enstaka fragment bränd lera. Därunder vidtog orörd lera.	-	Lera.
16	44	Flack hagmark, f.d. åker.	12	0,4	Under 0,2 meter grästorv och matjord vidtog lera.	-	Lera.
16	45	Flack hagmark, f.d. åker.	12	0,4	Under 0,2 meter grästorv och matjord vidtog stenig silt.	-	Silt.
16	46	Trädbevuxen avsats i hagmark.	16	0,3–0,4	Under 0,2–0,3 meter grästorv och mylla vidtog stenig silt.	-	Silt.
16	47	Flack åker.	24	0,4	Under 0,3 meter matjord vidtog lager med 0,1 meter grå lera med småsten under vilken orörd lera med två anläggningar vidtog.	Anläggning 16–17.	Lera.
16	48	Flack åker.	34	0,4	Under 0,2 meter matjord vidtog orörd lera med en anläggning.	Anläggning 18.	Lera.
16	49	Flack åker.	18	0,4	Under 0,3 meter matjord vidtog lager med 0,1 meter grå lera med småsten, bränd lera och kol under vilken orörd lera vidtog.	-	Lera.
16	50	Flack åker.	24	0,4	Under 0,3 meter matjord vidtog orörd lera.	-	Lera.
16	51	Flack åker.	16	0,4	Under 0,3 meter matjord vidtog lager med 0,1 meter grå lera med småsten, bränd lera och kol under vilken orörd lera vidtog.	-	Lera.
17	52	Plåtå i åker.	12	0,4	Under 0,3 meter matjord vidtog lera med synliga stenlyft.	-	Lera.
17	53	Plåtå i åker.	12	0,4–0,5	Under 0,3 meter matjord vidtog orörd lera.	-	Lera.
17	54	Åker svag östsluttning.	12	0,4	Under 0,3 meter matjord vidtog stening lera.	-	Lera.
17	55	Plåtå i åker.	18	0,4–0,5	Under 0,3 meter matjord vidtog ett tunt skikt morän under vilken lera vidtog.	Anläggning 19.	Lera.
17	56	Åker. Från plåtå ner i svag östsluttning.	20	0,4	Under 0,3 meter matjord vidtog orörd lera.	Anläggning 20–22.	Lera
17	57	Åker i svag östsluttning.	16	0,4	Under 0,3 meter matjord vidtog lera med enstaka stenar.	Anläggning 23–24.	Lera
17	58	Åker, svag östsluttning.	12	0,4	Under 0,3 meter matjord vidtog orörd lera.	-	Lera.

Lokal	Schakt	Markslag och topografiskt läge	Längd, m	Djup, m	Beskrivning	Anläggningar	Underlag
17	59	Åker, svag östsluttning.	12	0,4–0,5	Under 0,3 meter matjord vidtog orörd lera.	-	Lera.
17	60	Platå i åker.	12	0,3–0,4	Under 0,3 meter matjord vidtog stenig, grov morän.	-	Morän.
17	61	Platå i åker.	16	0,3–0,4	Under 0,3 meter matjord vidtog grov morän i östra änden och lera i resterande del.	-	Morän, lera.
17	62	Flack åker.	8	0,4	Under 0,3 meter matjord vidtog orörd lera.	-	Lera.
17	63	Flack åker.	12	0,4–0,5	Under 0,3 meter matjord vidtog orörd lera.	-	Lera.
17	64	Flack åker.	12	0,5	Under 0,3 meter matjord vidtog orörd lera.	-	Lera.
17	65	Flack åker.	12	0,4	Under 0,3 meter matjord vidtog morän under vilken ett 0,1 meter tjockt odlingslager vidtog, därunder orörd lera.	-	Lera.
17	66	Åker, svag sydsluttning.	12	0,5	Under 0,3 meter matjord vidtog orörd lera.	-	Lera.
17	67	Åker, östsluttning.	22	0,3–0,5	Under 0,3 meter matjord vidtog berg i västra änden och mot öster stenig silt. Marken var omrörd till följd av stenröjning, stenlyft förekom.	Anläggning 26–27.	Silt.
17	68	Flack åker.	10	0,5	Under 0,3 meter matjord vidtog lera, stinig i östra halvan.	-	Lera.
17	69	Flack åker.	12	0,4	Under 0,3 meter matjord vidtog kulturpåverkad lera, ev. bortplöjt kulturlager.	Anläggning 28–31	Lera.
17	70	Flack åker.	12	0,4	Under 0,3 meter matjord vidtog lera.	Anläggning 32.	Lera.
17	71	Flack åker.	10	0,4–0,5	Under 0,3 meter matjord vidtog lera, omrörd till följd av stenröjning.	-	Lera.
17	72	Platå i åker.	14	0,4	Under 0,3 meter matjord vidtog stenig lera.	-	Lera.
18	4	Skogsmark, f.d. åker.	11	0,3	Under 0,2 meter grästovr och matjord framkom anläggningar synliga i orörd lera.	Anläggning 1–3.	Lera.
18	5	Skogsmark. Höglänt f.d. åker.	9	0,4	Grästovr och matjord följt av orörd silt.	-	Silt.
18	6	Skogsmark. Höglänt f.d. åker.	5	0,3	Grästovr och matjord följt av orörd silt.	-	Silt.
18	7	Skogsmark. Höglänt f.d. åker.	12	0,3	Grästovr och matjord följdes av berg i dagen i den centrala delen och silt i norr och söder. I norra änden framkom en större härd synlig i orörd silt.	Anläggning 4.	Silt, berg.
18	8	Skogsmark, svag sluttning.	5	0,3	Grästovr följt av siltig morän.	-	Morän.

Bilaga 5. Anläggningstabell

Anl. nr	Lokal	Schakt	Typ	Storlek	Form	Anmärkning
1	18	4	Härd.	0,8	Rund.	Sot- och kol, saknar skärvsten i ytan.
2	18	4	Stolphål.	0,2	Oval.	Stenskonig, gråbrun fyllning.
3	18	4	Härd.	0,5	Rund.	Sot och kol.
4	18	7	Härd.	2 × 0,5	Oval.	Enstaka skärvstenar.
5	11	11	Härd.	0,5	Rund.	Skärvsten, sot och kol.
6	11	13	Röjningsröse.	1,5	Runt, 0,2 meter högt.	Ej synligt i markytan. Flerskiktat och bestående av 0,1–0,3 meter stora stenar mellan vilka myllig jord förekom.
7	13	15	Härd.	0,4	Rund.	Enstaka stenar, sot och kol.
8	13	20	Härd.	0,8	Rundad.	Sot och kol ingen skärvsten.
9	15	31	Härd.	1,0 × 0,5	Rundad.	Småstenig och gråbrun fyllning med sot och kolinslag, härdrest.
10	15	32	Stolphål?	Oklar.	Oklar.	Mörkfärgning i anslutning till schaktvägg där en bit keramik

Anl. nr	Lokal	Schakt	Typ	Storlek	Form	Anmärkning
11	15	32	Röjningsröse.	2 × 1,5.	Oklar.	hittades vid rensning. Tolkningen stärks av förekomsten av A12. Ej synligt i markytan. Flerskiktat, bestående av 0,2–0,4 meter stora stenar.
12	15	33	Stolphål.	0,3	Rund.	Gråsvart fyllning med stenskoning.
13	15	33	Röjningsröse	Oklar.	Oklar.	Ej frilagat.
14	15	35	Rödbränd yta	1,0	Rundad.	Yta rödbränd av eldande, botten av hård.
15	15	35	Hård	1,2 × 0,8	Oval.	Glest med skärvsten i ytan.
16	16	47	Område med bränd lera och kol.	0,8 × 0,5	Oval.	Härdbotten?
17	16	47	Hård.	0,5	Oregelbunden.	Sotfläckar, kol lite bränd lera, härdbotten.
18	16	48	Hård.	1,2	Rund.	Kraftigt stenig yta, rikligt med sot och kol.
19	17	55	Hård.	0,7	Rundad.	Belägen i område med fläckar av kol och sotig lera, ev. bortplöjt kulturlager.
20	17	56	Stolphål.	0,3	Rund	-
21	17	56	Stolphål.	0,5	Rund.	-
22	17	56	Stolphål.	0,2	Rund.	-
23	17	57	Hård.	0,7	Rund.	-
24	17	57	Stolphål	0,4	Rundad.	Stenskoning.
25	17	57	Stolphål?	0,4	Rundad.	-
26	17	67	Mörkfärgning.	0,4	Rundad.	-
27	17	67	Mörkfärgning.	0,3	Rundad.	Bränd lera och obränt ben i ytan.
28	17	69	Stolphål.	0,5	Rundad.	Kol i ytan.
29	17	69	Stolphål.	0,4	Rundad.	Bränd lera i ytan.
30	17	69	Stolphål.	0,4	Rundad.	Bränd lera i ytan.
31	17	69	Stolphål.	0,1	Rund.	Brända ben i ytan.
32	17	70	Hård.	0,6	Rundad.	Delvis utanför schaktet.

Bilaga 6. Fyndtabell

Fyndnummer	Sakord	Material	Egenskap	Vikt, gr	Antal	Antal. fragment	Fyndomständighet
1	Kärl	Keramik		10	1	1	Objekt 15, schakt 32, anläggning 10

NYUPPTÄCKTA HÄLLRISTNINGAR VID ÖNSTA I UPPLANDS-BRO DEL 2



Skålgrovsförekomst objekt 14 A, foto från nordväst

Rapport över dokumentation av nyupptäckta skålgrovar
i Bro socken, Uppland upprättad 2014 av
Sven-Gunnar Broström och Kenneth Ihrestam

BOTARKRAPPORT 2014 – 3

Redogörelse för inventering och dokumentation av skålgrovar

vid Önsta i Bro socken, Uppland, del 2.

Med anledning av kommande planer för exploatering av ett område mellan Önsta och väg E18 har en arkeologisk utredning steg 1 utförts 2013 av KMMD. Eftersom det finns kända skålgropsförekomster i trakten beslutade Länsstyrelsen att utredningen skulle kompletteras med en särskild specialinventering av skålgropar. Uppdraget att utföra denna lämnades till undertecknade (BOTARK). Inventeringen utfördes under två dagar i mars 2014.

Resultatet av inventeringen blev att vi fann 11 tidigare okända skålgropsförekomster med sammanlagt 41 skålgropar. Dessutom lokaliserade vi en tidigare känd skålgropshäll med tre skålgropar som registrerats som Bro 30:2. Samtliga nyfynd kom i det område där gravfältet Bro 29:1 är beläget. De flesta förekomsterna är små med 1 – 3 skålgropar. Det är endast på en plats där det finns en koncentration av en större mängd skålgropar. Det är på bergkrönet strax nordost om gravfältet som vi fann 33 skålgropar fördelat på fyra olika ytor. Platsen ligger högt med god utsikt över odlingslandskapet runt Bro samhälle.

ADMINISTRATIVA UPPGIFTER

Beställare:	<i>Länsstyrelsen i Stockholms län genom Stiftelsen Kulturmiljövård i Mälardalen</i>
Arbetstid:	<i>21 och 25 mars 2014</i>
Fältarbete:	<i>S-G Broström, K. Ihrestam,</i>
Rapport	<i>Sven-Gunnar Broström</i>

Botkyrka i april 2014

Sven-Gunnar Broström / Kenneth Ihrestam
BOTARK

Beskrivning av nyupptäckta skålgropar vid Önsta i Bro socken, Uppland

I hagmark och på svagt sydvästsluttande häll med brandskada ligger:

7/ Hällristning 0,4 x 0,1 m (NNO – SSV) bestående av N = 6601755 E = 648122
2 skålgropar 5 cm i diameter och 1,5 cm djupa.

I hagmark 11 meter sydost om objekt 7 och på liten låg och plan häll ligger

8/ Hällristning bestående av N = 6601752 E = 648130
1 skålgrop 6 cm i diameter och 1 cm djup.

I hagmark 21 meter OSO om objekt 8 och på låg hällrygg ligger

9/ Hällristning 0,8 x 0,1 m (SO – NV) bestående av N = 6601743 E = 648149
1 ränna och 3 skålgropar.

Rännan är 2 cm lång och sammanbinder två skålgropar.

Skålgroparna är 5 – 8 cm i diameter och 0,5 – 1 cm djupa

I hagmark och på södra hörnet av liten uppstickande häll ligger

10/ Hällristning bestående av N = 6601711 E = 648199
1 skålgrop 5 cm i diameter och 0,5 cm djup.

I hagmark, vid östra kanten av grav inom gravfält 29:1 ligger

11/ Hällristning i block 1,7 x 1,0 x 0,3 m bestående av N = 6601669 E = 648253
1 skålgrop 13 cm i diameter och 3 cm djup.

I hagmark 14 meter nordost om objekt 11 och inom gravfält 29:1, ligger

12/ Hällristning i block 1,5 x 1,2 x 0,7 m bestående av N = 6601683 E = 648262
2 skålgropar 5 – 7 cm i diameter och 0,5 – 2 cm djupa.
Belägna på blockets krön

*I hagmark nordväst om gravfält Raä 30:1 och på västsluttande häll,
4 meter söder om hällspets ligger*

13/ = Raä 30:2 Hällristning 0,4 x 0,1 m (VNV – OSO) bestående av N = 6601878 E = 647996
3 skålgropar 5 – 8 cm i diameter och 0,5 – 1 cm djupa.

På stor norrsluttande häll och 1 m SSV om hällens nordkant ligger

15/ Hällristning bestående av N = 6601755 E = 648209
1 skålgrop 4 cm i diameter och 0,5 cm djup.

Beskrivning av nyupptäckta skålgropar vid Önsta i Bro socken, Uppland

I hagmark och på hällkrön i nordöstra kanten av gravfält Raä 29:1 ligger

14/ Hällristningsområde 7 x 2 meter (NNV – SSO) bestående av följande fyra förekomster:
N = 6601685 E = 648271

På nordostsluttande häll ligger

A/ Hällristning 1,9 x 0,8 m (NNV – SSO) bestående av
26 skålgropar 3 – 10 cm i diameter och 0,5 – 2,5 cm djupa.

1,6 meter VNV om A och på nordostsluttande häll ligger

B/ Hällristning bestående av

1 skålgrop 4 cm i diameter och 0,5 cm djup.

1 meter SSV om A och på hällkrön ligger

C/ Hällristning 0,2 x 0,1 m (VNV – OSO) bestående av
2 skålgropar 3 – 5 cm i diameter och 0,5 cm djupa.

4 meter söder om A och på liten hällrygg ligger

D/ Hällristning 0,5 x 0,2 m (VNV – OSO) bestående av
4 skålgropar 4 – 6 cm i diameter och 0,5 – 1 cm djupa



Skålgropsförekomst objekt 14 A, foto från sydost
(se även omslaget)

