

# Ny detaljplan vid Örnäs och Kungsängens-Tibble

ARKEOLOGISK UTREDNING ETAPP 1 OCH 2

Örnäs 1:2, Kungsängens-Tibble 1:644, Västra Ryds socken,  
Upplands-Bro kommun, Uppland

*Karin Beckman-Thoor*





# Ny detaljplan vid Örnäs och Kungsängens-Tibble

ARKEOLOGISK UTREDNING ETAPP 1 OCH 2

Örnäs 1:2  
Kungsängens-Tibble 1:644  
Västra Ryds socken  
Upplands-Bro kommun  
Uppland

*Karin Beckman-Thoor*

## **Tidsperioder**

**Yngre stenålder/neolitikum** – ca 4000 –1800 f. Kr

**Bronsålder** – 1800 – 500 f.Kr

**Järnålder** – 500 f. Kr –1050 e. Kr

**Äldre järnålder** – 500 f. Kr – 500 e. Kr

**Yngre järnålder** – 500 – 1050 e. Kr

**Medeltid** – 1050 – 1527 e. Kr

**Efterreformatorisk tid** – från 1527 e. Kr och framåt

**Senare tid** – 1800 - och 1900-talen

## **Förkortningar och begrepp**

**Fornsök** – FMIS sökapplikation över fornlämningar vid Riksantikvarieämbetet

**FMIS/Fmis** – Fornminnesinformationssystem vid Riksantikvarieämbetet, det digitala fornminnesregistret

**RAK** – Rikets allmänna kartarkiv

**LMS** – Lantmäteristyrelsens kartarkiv

**LMM** - Lantmäterimyndigheternas kartarkiv

**RAÄ** – Riksantikvarieämbetet

**SHM** – Statens historiska museum med digitala arkiv över samlingar

© **KRAKA KULTURMILJÖ AB 2018**

Kraka kulturmiljö rapport 2018:7

KRAKA KULTURMILJÖ AB

Johan Skyttes väg 232

125 34 Älvsjö

Epost: [krakakulturmiljo@gmail.com](mailto:krakakulturmiljo@gmail.com)

Omslag: Skaftålsyxan som ingår i familjen Hummelstedts fyndsamling. Fmis-nr Västra Ryd 170:1. Fotograf: Roger Wikell.

Foto: Samtliga foton har tagits av Karin Beckman-Thoor utom omslagsfotot, se ovan.

Kartor ur allmänt kartmaterial © Lantmäteriet medgivande R172\_130051

Tryck: Kraka kulturmiljö AB.

## Innehåll

Sammanfattning .....	5
Inledning .....	6
Målsättning .....	7
Metod och genomförande.....	7
Landskapet vid Örnässjön .....	8
Resultat .....	10
Utvärdering .....	13
Referenser .....	14
Administrativa uppgifter .....	14
Bilagor .....	15
Bilaga 1. Objektbeskrivning .....	15
Bilaga 2. Tabell över schakt och provgropar.....	16
Bilaga 3. Planer över schakt och provgropar, objekt 1-4, skala 1:2 000. .	17



## Sammanfattning

Kraka kulturmiljö AB har utfört en arkeologisk utredning inför en ny detaljplan vid Örnäs och Tibble skog i Kungsängen, Upplands-Bro kommun. Utredningen har berört två delområden, en uppodlad dalgång norr om Örnässjön och ett skogsområde på gränsen mellan Tibble och Örnäs, nordväst om det nya bostadsområdet Norrboda.

Sedan tidigare fanns det noterat ett gränsröse och två fyndplatser för stenyxor. Vid inventeringen noterades fyra boplatslägen inom utredningsområdet. De prövades genom utredningsgrävningar. Inga fynd eller spår av förhistorisk verksamhet noterades. I den norra delen i hagmarken var matjordslagret ovanligt tunt och gräsmarken var mycket mager. Markens karaktär kan tyda på att det förekommit matjordstäkt i området. Ett parti i hagmarken vid Örnäs utgörs av ett utjämnat grustag.

Även om det finns flera kända fynd av yxor från området så fann vi inte några spår av en boplats. Området saknar fornlämningar och det gränsröse som alltjämt står kvar i befintlig gräns klassas som en övrig kulturhistorisk lämning. Yxfynden anger dock att det bör ha funnits en boplats som är bortodlad eller bortschaktad. I utredningsområdets närhet finns ytterligare fina boplatslägen.



**Fig. 1.** Familjen Hummelstedts fyndsamling, yxor med mera som påträffats i området. Fynden kan dateras till slutet av stenålder - tidig bronsålder, ca 2500-1800 f. Kr



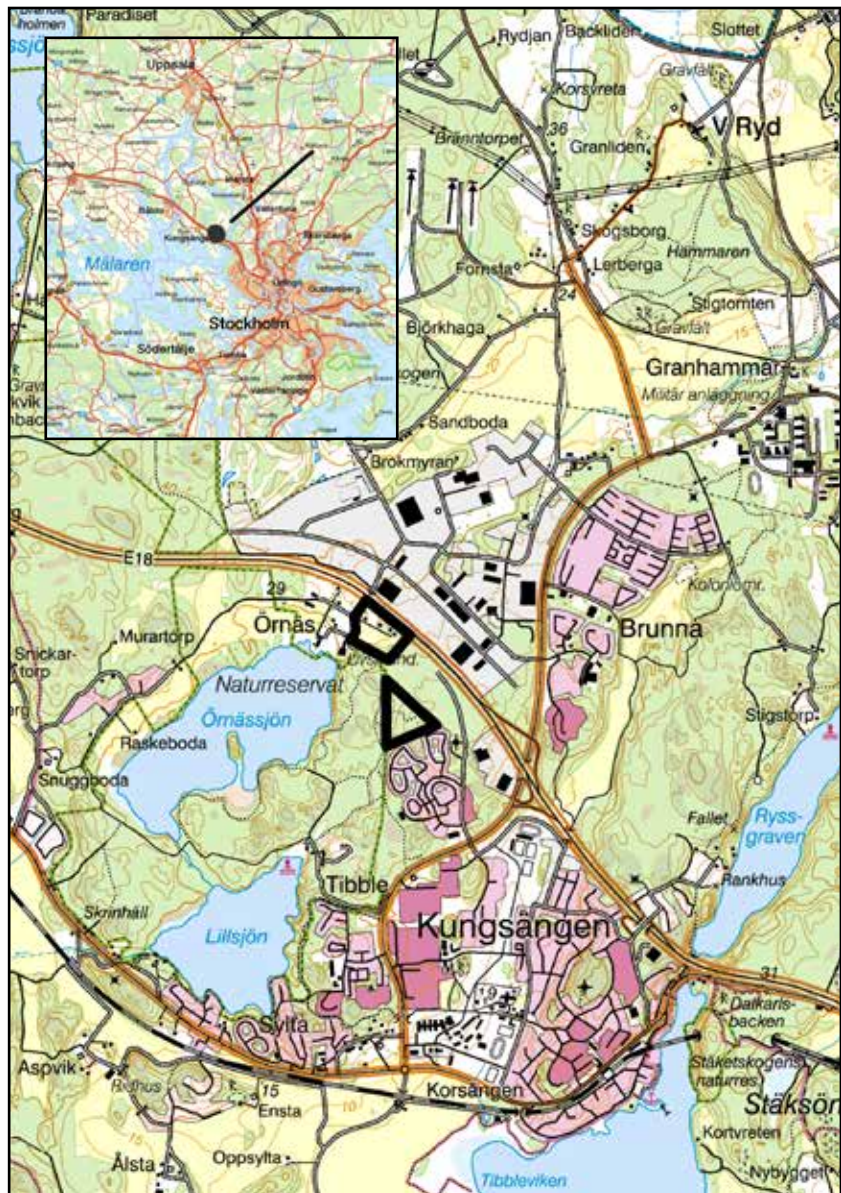
## Inledning

Kraka kulturmiljö AB har utfört en arkeologisk utredning, etapp 1 och 2, inom fastigheterna Örnäs 1:2 och Kungsängens-Tibble 1:644, nordväst om Kungsängen i Upplands-Bro kommun.

Den arkeologiska utredningen har utförts på uppdrag av och enligt beslut av Länsstyrelsen i Stockholms län, enligt 2 kap. 11 §, Kulturmiljölagen. Uppdraget har dnr: 431-29484-2018. Utredningen har utförts inför en ny detaljplan som tas fram av WSP Stadsutveckling AB tillsammans med Villamarken Exploatering AB och MacFreeze AB.

Utredningsområdet var cirka 15 hektar stort och bestod av öppen åkermark vid Örnäs och skogsmark nordväst om Norrboda.

Fältarbetet utfördes under oktober 2018. Karin Beckman-Thoor, Kraka kulturmiljö AB har ansvarat för fältarbete och rapportarbete. I utredningsgrävningarna deltog Roger Wikell, Wikell arkeologi.



**Fig. 2.** De två utredningsområdena ligger nordväst om Kungsängen, söder om och nära E18. Utdrag ur digitala topografiska kartan, skala 1:50 000.



## Målsättning

Den arkeologiska utredningens syfte var att lokalisera och fastställa forn­lämningar. I utredningen ingick även att notera möjliga forn­lämningar och pröva dessa genom utredningsgrävningar samt att dokumentera och redovisa övriga kulturhistoriska lämningar. Kända lämningar besöktes. Områdets två kända fyndplatser för yxor har berörts genom utrednings­grävningarna.

## Metod och genomförande

Arbetet inleddes med en bakgrundsstudie som omfattade:

- en begränsad arkiv- och litteraturstudie utifrån digitala arkiv vid FMIS, SAMLA och SHM:s samlingar. Arkeologiska rapporter som berör närområdet har kontrollerats.
- kartstudier av strandlinjer från Sveriges geologiska undersökningar samt historiska kartor vid Lantmäteriverkets digitala arkiv, akter anges i referenslistan, sid. 14.

Fältarbetet omfattade två delar:

- inventering och besiktning av tidigare registrerade lämningar i FMIS.
- utredningsgrävning utförd med en liten bandburen maskin i hagmar­ken vid Örnäs. Schakten grävdes skiktvis ner till fyndförande alter­nativt orörd nivå för att sedan läggas igen. På begäran av beställarens arrendator som har hästar i hagmarken lades stor omsorg vid att lägga igen schakten. Tack vare en mycket duktig grävmaskinist som tog av torven försiktigt för att sedan avsluta igenläggningen med att lägga tillbaks torven med grässvålen uppåt med stor noggrannhet så syntes knappt spår av schaktningen. Boplatslägena i skogsmarken var inte åtkomliga med maskin och i dessa områden grävdes istället provgro­par för hand, 0,5-1 m<sup>2</sup> stora. Schakt och provgropar mättes in med GPS-RTK och beskrevs enligt praxis.

Slutligen har resultaten ställts samman i denna rapport.

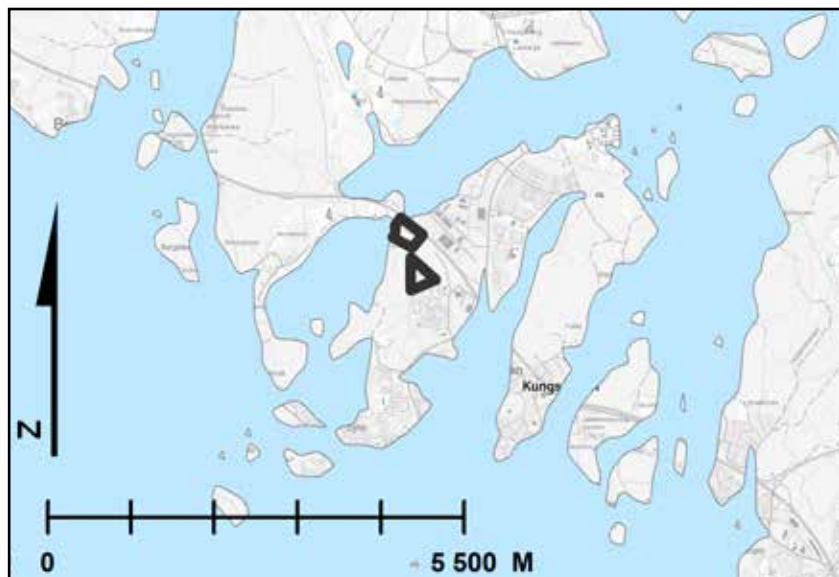


**Fig. 3.** I norr fanns ett område med fina hällar som Roger Wikell studerade noggrant i jakt på hällristningar. Inga spår av ristningar eller knackade skålgropar noterades.

## Landskapet vid Örnässjön

Området ligger nordväst om Kungsängens tätort och är uppdelat på två delar. Den norra delen ligger vid Örnäs gård, norr om Örnässjön och består framförallt av Örnäs östra gårde, idag hage. I nordost finns ett torp och några arbetarbostäder från 1900-talet. Den sydöstra delen består utslutande av skogsmark, varav merparten hört till Örnäs gård i historisk tid.

Området ligger mellan drygt 25 och 40 meter över havet, vilket berättar att det började torrläggas för ungefär 5000 år sedan. Vid övergången mellan stenålder och bronsålder, för cirka 4000 år sedan hade landhöjningen lett till att området vid Örnäs bildade ett smalt näs mellan två fjärdar. Fynd av flera yxor berättar att det funnits en boplats i området vid denna tid.

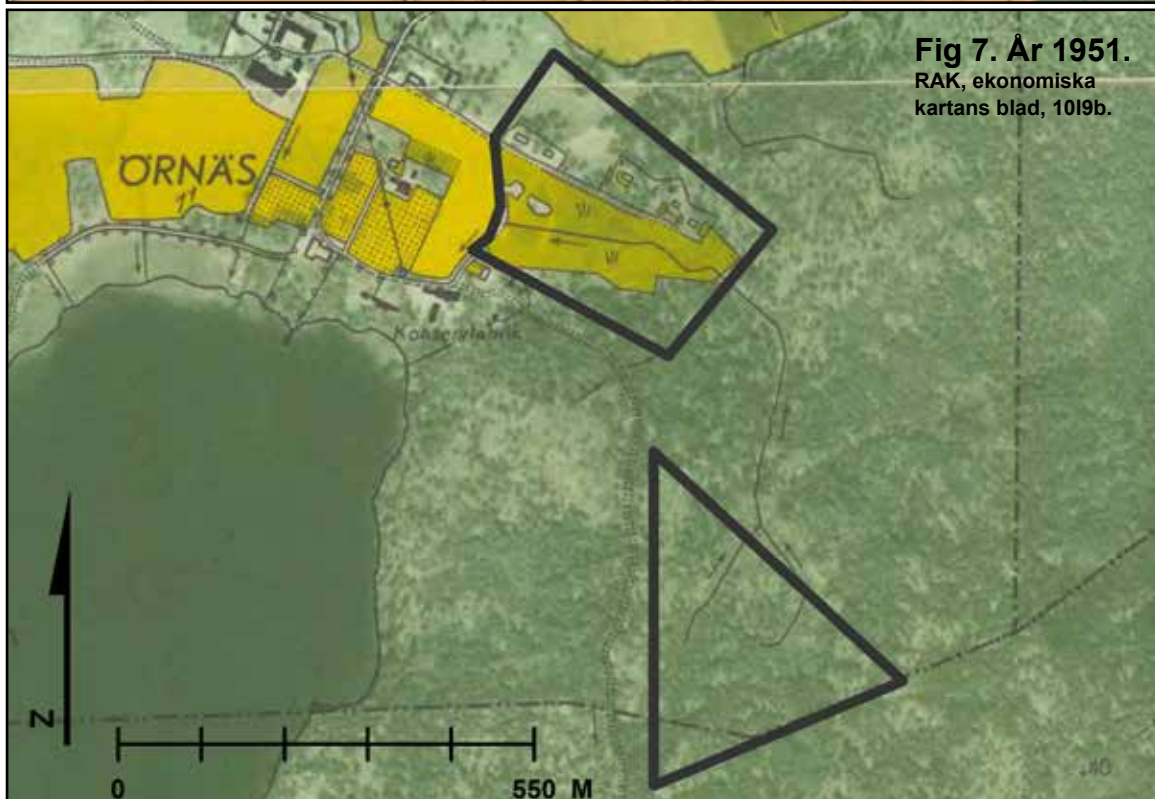
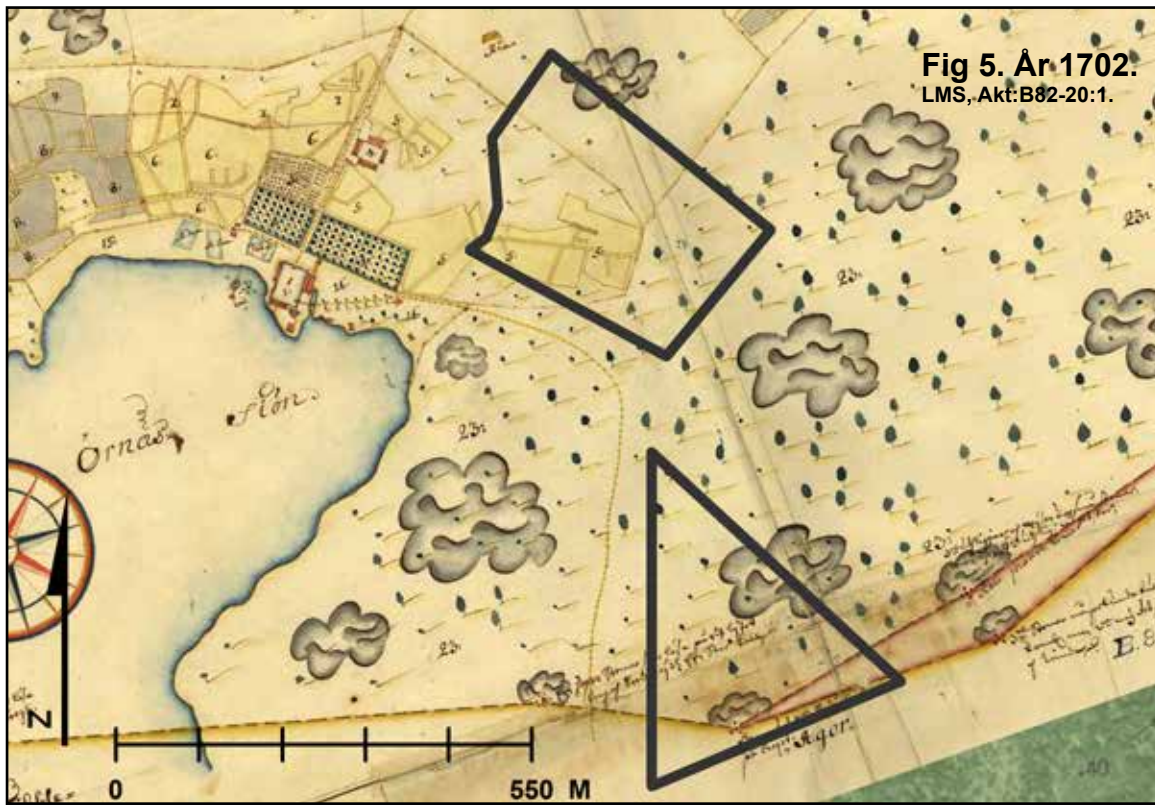


**Fig. 4.** För 4 000 år sedan, vid slutet av stenåldern, bildade området vid örnäs ett sandigt näs mellan två sjöar. I området har det hittats flera stenyxor från slutet av stenåldern. Skala 1:100 000.

Under bronsålder och järnålder leder landhöjningen till att området hamnar mellan de centrala bygderna invid de stora fjärdarna. Fornlämningar från dessa epoker saknas. Bebyggelsen vid Örnäs är känd genom jordboken då det finns ett torp på platsen år 1540. Två år senare omnämns Örnäs som säteri grundat på Vibys marker. På 1600-talets häradskartor visas Örnäs med tecknet för en säteribyggnad.

Kartan från 1702 visar att huvudbyggnaden låg vid sjön, ladugården en bit därifrån och mellan dessa fanns en stor trädgård. Kartan visar även ett gränsröse i skogsmarken, det som är Kungsängen 98:1. År 1867 var herrgårdsmiljön likartad. Däremot hade det tillkommit ett torp, Lugnet, öster om åkermarken. Söder om gårdet hade det uppförts en byggnad för herrgårdens behov. Denna bebyggelse finns kvar alltså idag. Under 1900-talet fortlevde Örnäs som en stor jordbruksenhet. En av de boende i området började under tidigt 1900-tal att tillverka saft och sylt och efter några år engagerade sig säteriets ägare i tillverkningen vilket ledde till att det etablerades en saft- och syltfabrik, nu nedlagd. Under en period var det många anställda i fabriken och det uppfördes arbetarbostäder och en matsal. I slutet av 1980-talet kom motorvägen E18 att dela Örnäs marker.





**Fig. 5-7.** De historiska kartorna har rektifierats och visar utredningsområdena samt Örnäs år 1702, 1867 och 1951. Under 1800-talet tillkom torpet Lugnet och flera arbetarbostäder. På 1900-talet hade ladugårdarna fått en ny placering och det hade uppförts arbetarbostäder, en sylt- och safffabrik med matsal. Skala 1:10 000.

## Resultat

Sedan tidigare fanns det noterat två fyndplatser för stenyxor i området med beteckningarna Västra Ryd 94:1 och Västra Ryd 97:1. Det fanns även noterat en förvaringsplats för nämnda yxor, Västra Ryd 170:1. I det södra området fanns ett gränsmärke, Kungsängen 98:1.

Vid inventeringen noterades fyra boplatsslägen. Objekt 1 och objekt 2 låg i hagmarken vid Örnäs, på en nivå av 25 till 30 meter över havet. Objekt 3 och 4 låg i den södra skogsmarken på 35 - 40 meter över havet.

### Resultattabell

Obj. nr/Fmis nr	Lämningstyp	Antikv. bedömning
1	Boplatssläge	Ej fornlämning
2	Boplatssläge	Ej fornlämning
3	Boplatssläge	Ej fornlämning
4	Boplatssläge	Ej fornlämning
Kungsängen 98:1	Gränsmärke	Övrig kult. hist. lämning
Västra Ryd 94:1	Fyndplats för stenyxa	Övrig kult. hist. lämning
Västra Ryd 97:1	Fyndplats för stenyxa	Övrig kult. hist. lämning
Västra Ryd 170:1	Fyndsamling – av yxor	Övrig kult. hist. lämning

Inom **objekt 1** togs det upp 19 schakt, i schakten framkom sentida tegel och järnbitar. Inom **objekt 2** grävdes sex schakt och fem provgropar, även de uppvisade spår av sopor som kommit ut i åkern vid gödsling, såsom tegel och porslin. Det var inom dessa boplatsslägen som yxorna påträffats. Vid schaktning i området visade sig matjordslagret vara mycket tunt, 0,1 - 0,15 meter tjockt.

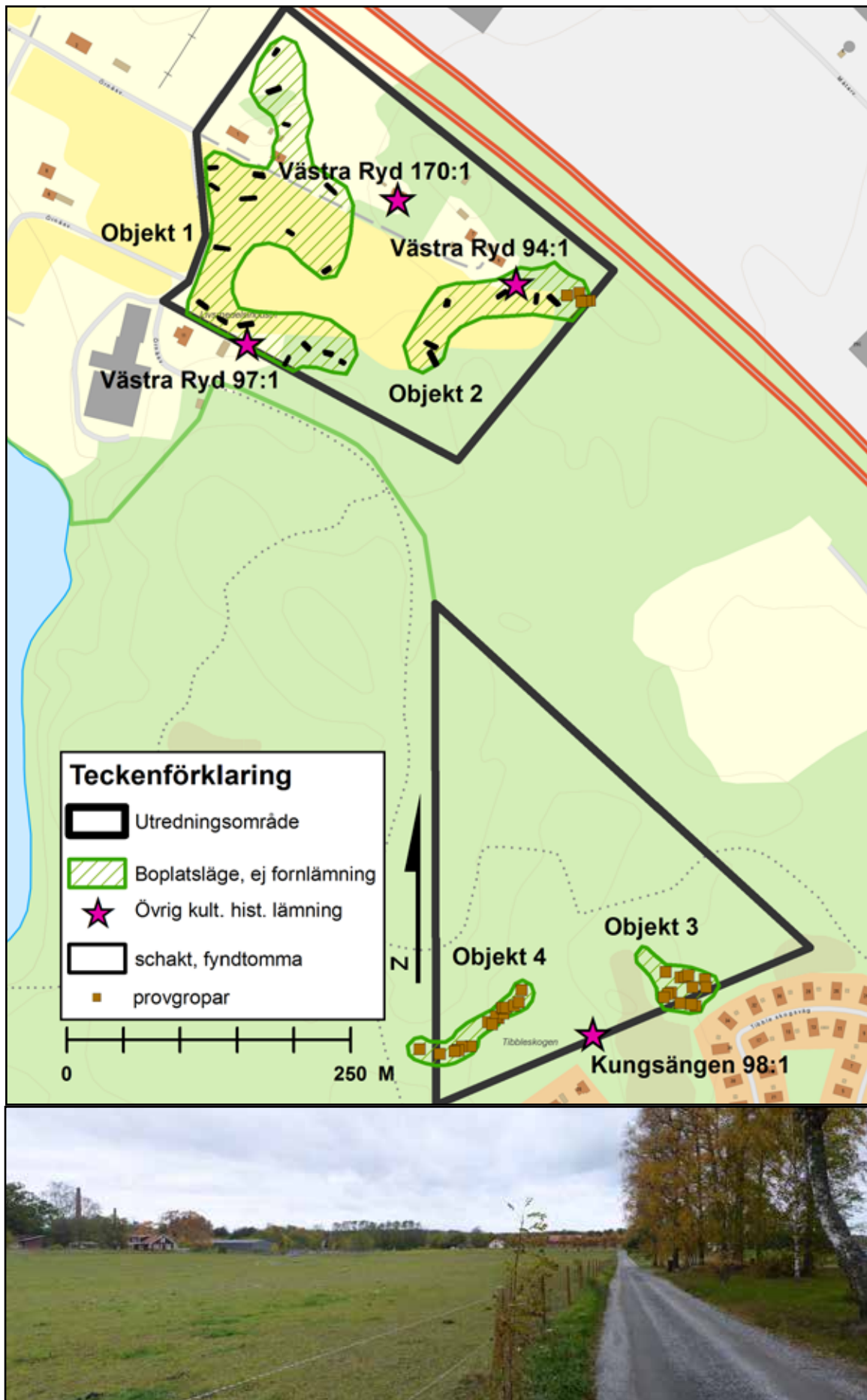
För att vara ett odlat område framstod det som om det endast fanns kvar en grässvål varför vi fick intryck av att matjordslagret var avschaktat. Vi frågade boende i området om de kände till att matjord sålts men vi fick inte fram några uppgifter om det. Delar av marken föreföll att vara omdanad, som om matjorden skalats av för försäljning.

I norra delen mellan husen var en äldre grusgrop, idag utplanad. De boende kände inte till något om grusgropen, som framträdde tydligt. Området tolkas som påverkat av olika former av schaktning.



**Fig. 8.** Objekt 2, schakt 5 var fyndtomt. Ploglagret var mycket tunt i området. Utredningsschakten grävdes med stor omsorg där torv och fyllning separerades och lades igen med stor noggrannhet, enligt överenskommelse med beställaren.





**Fig. 9-10.** Resultatkarta med samtliga objekt och lämningar. Digitala fastighetskartan, skala 1:5 000. Fotografiet är en panoramabild som visar objekt 1 sett från öster. Objekt 1 är ett boplatsläge där det påträffats flera yxor, se fig 1. Läget prövades med 19 schakt, samtliga var fyndtomma.

Inom objekt 1 och objekt 2 har det påträffats stenyxor. **Västra Ryd 94:1** avser en skafthålsyxå som påträffades 1965 i den norra delen av området av en S Jensen. Yxan var halv genom att den var avslagen vid skafthålet. Fyndplatsen låg inom tomtmark med gräsmatta där det bland annat grävts för trekammarbrunn. Objekt 2 angränsade till Västra Ryd 94:1, inget av antikvariskt intresse noterades inom objekt 2.

**Västra Ryd 97:1** avser en fyndplats för en böjd skafthålsyxå som påträffades i samband med att man grävde för att sätta upp ett stängsel. Yxan förvaras hos upphittaren Erik Hummelstedt som bor på norra sidan om den hage där yxan hittades. Se **Västra Ryd 170:1** som avser familjen Hummelstedts fyndsamling.

Vid samtal med fru Hummelstedt framkom att det påträffats betydligt fler stenyxor på fältet än de som tidigare var kända. En av de dagar vid grävde i området visade fru Hummelstedt deras fyndsamling, se fig. 1, upplagd i deras bil. Fyndsamlingen, **Västra Ryd 170:1**, omfattar fyra skafthålsyxor, varav tre avslagna i hålet, en är hel och böjd samt fint slipad. Därtill finns även en rundad klubba som är böjd samt en tunnackig yxå, avslagen, med fint slipad egg. Föremålen har påträffats mellan det hus de bor i och platsen där Västra Ryd 97:1 påträffades. Några av föremålen har påträffats av fru Hummelstedt när hon genade över åkern till sin arbetsplats på Örnäs saft- och syltfabrik. Bland föremålen märks även några osäkra knackstenar samt stenavslag.

Föremålen kan dateras till senneolitikum - äldsta bronsålder, ca 2500-1800 f. Kr. Med tanke på antalet fynd i området är det underligt att det inte framkom några spår av förhistoriska aktiviteter över huvudtaget. Vid schaktning noterades inget sot, inga kolstrimmar, inga fragment av bränd lera eller skärviga och skörbrända stenar vilket är brukligt i boplatsumjöer från denna tid. Antalet stenyxor talar dock för att det måste ha funnits en bosättning i området som nu är försvunnen. Det finns dock flera fina boplatsslägen söder och öster om objekt 1 utanför utredningsområdet. Strandlinjekartorna har också visat att området haft ett mycket gynnsamt läge under slutet av stenålder och början av bronsålder.



**Fig. 11.** Objekt 4 bestod av en smal SV-sluttning mellan skyddande berg. Läget prövades med ett stort antal provgropar, samtliga var fyndtomma.

**Objekt 3 och 4** utgjordes av två fina boplatslägen på sandig mark i skogen. De prövades genom handgrävda provrutor, 0,5-1 m<sup>2</sup> stora, 15-20 gropar per objekt. Samtliga provrutor var fyndtomma.

I söder, nära fastighetsgränsen ligger **Kungsängen 98:1**, ett gränsmärke. Det fungerar fortfarande som gränsmärke och är mycket ståligt med rest mittsten och visar-stenar. Det är av betydande ålder då det finns med på kartor från tidigt 1700-tal och är en fin och välbevarad gränsmarkering.

## Utvärdering

Utredningen ledde till att fyra boplatslägen prövades med maskingrävda schakt och handgrävda provgropar. Med utgångspunkt i de fynd som gjorts i området är det förvånande att det inte framkom några lämningar eller indikationer på förhistorisk bosättning inom objekt 1 och 2. Inte ett endaste litet spår av sot, inte kol, bränd lera eller skärviga stenar noterades som skulle kunna tyda på en bosättning i området. Fynden av yxorna i området talar för att det funnits en boplat som får antas vara bortodlad alternativt bortschaktad.

Att objekt 3 och 4 inte uppvisade förhistoriska spår kan höra samman med att deras karaktär av små, skyddade lägen mellan bergklackar är en typ av läge som hör samman med boplatser från äldre stenålder. På nivåer över 55 meter över havet har boplatser ofta denna karaktär. Det är dock viktigt att pröva olika typer av lägen på olika nivåer eftersom det finns lokala variationer.

Sammantaget så är det intressant med de många yxorna och att vi inte funnit någon boplat. Säger det något om boplatsens karaktär, har den bestått av få, diskreta lämningar som odlats bort? Eller finns bosättningen kvar i området utanför utredningsområdet, i sluttningarna ner mot Örnässjön eller på höjden vid ladugården?

Gränsmärket, Kungsängen 98:1 är av betydande ålder och har ett stort värde genom sin välbevarade utformning.



**Fig. 12.** Kungsängen 98:1 avser ett gränsmärke med en mittsten och flera visare, små smala tillhuggna stenar som visar gränsernas riktning. Här finns fyra visar-stenar.



## Referenser

### Kart- och arkivmaterial

FMIS – Fornminnesinformationssystem vid Riksantikvarieämbetet  
SGU – Sveriges Geologiska Undersökning, digital kartfunktion

### LM – Lantmäteriets digitala register över historiska kartor Rikets allmänna kartverks arkiv

Häradskartan, år 1857-63, Stäket, J1121-75-8  
Häradskartan, år 1857-63, Granhammar, J1121-75-3  
Ekonomiska kartans blad år 1951, Kungsängen 1019b  
Ekonomiska kartans blad år 1951, Lejondal 1110b

### Lantmäteristyrelsens arkiv

Tibble nr1-3, rågångsbestämning år 1753. Akt: B58-19:1  
Örnäs nr1, ägomätning år 1702. Akt: B82-20:1

### Lantmäterimyndighetens arkiv

Örnäs, ägoutbyte år 1867. Akt: 01-väy-37

## Administrativa uppgifter

*Länsstyrelsens beteckning:* 431-29484-2018

*Beställare:* Länsstyrelsen i Stockholms län

*Beslutsdatum:* 2018-08-31

*Företag:* Villamarken exploatering AB,  
MacFreeze AB

*Landskap:* Uppland

*Län:* Stockholms län

*Kommun:* Upplands-Bro

*Socken:* Västra Ryd, Kungsängen

*Fastighet:* Örnäs 1:2, Kungsängens-Tibble 1:644

*Höjd över havet:* 25 - 35 meter över havet

*FMIS-nr:* Västra Ryd 94:1 m. fl.

*Typ av undersökning:* Arkeologisk utredning

*Undersökningsperiod:* Inventering och utredningsgrävning i oktober och november 2018

*Koordinatsystem:* Swereff 99 TM

*Inmätningmetod:* GPS-RTK

*Undersökare:* Kraka kulturmiljö AB,  
*krakakulturmiljo@gmail.com*

I utredningsgrävningen deltog Wikell Arkeologi.

*Ansvarig projektledare:* Karin Beckman-Thoor

*Krakas beteckning:* 2018-13-Sthlm, Örnäs-Kungsängens-Tibble, AU

# Bilagor

## Bilaga 1. Objektbeskrivning

Objekt/ FMIS nr	Typ	Beskrivning	Ant. bedömning
1	Boplatsläge	Boplatsläge, 290x130 m stort (N-S), bestående av en låg höjd i norr samt en mjuk VSV-sluttning. Beläget på 25 - 30 meter över havet. Hagmark. Den norra delen gränsar i Ö till ett nu igenlagt grustag. Centralt i i den södra delen är en lerig svacka.	Utgår
2	Boplatsläge	Boplatsläge, ca 170x30 m st (Ö-V), bestående av flack Ö-sluttning. Belägen på ca 30 - 35 meter över havet. Hagmark och blandskog i NÖ. I norr vidtar tomtmark och runt denna grovblockig morän.	Utgår
3	Boplatsläge	Boplatsläge, 75x40 m st (Ö-V), bestående av en mjuk ÖNÖ-sluttning på 35 - 40 meter över havet. Moränmark med gles tallskog. I Ö vidtar berg. Prövades genom handgrävning av provgrovar, samtliga var fyndtomma.	Utgår
4	Boplatsläge	Boplatsläge, 125x20 m st (NÖ-SV), bestående av en mjuk SV-sluttning mellan skyddande berg på 35-40 meter över havet. Moränmark med gles tallskog. I Ö vidtar berg. Prövades genom handgrävning av provgrovar, samtliga var fyndtomma	Utgår
Västra Ryd 94:1	Fyndplats	FMIS, beskr: Fyndplats för 1 fragment av skafthålsyxa, enl. ägaren S. Jensen avslagen vid hålet och med utseende enl. skiss av honom. Förvaras på sommarstället. Fyndår omkr. 1965. 1979 var anlagd gräsmatta på platsen, intet kunde ses. Påträffad 10 m ÖSÖ om villa. 2018 - bestod plasen av gräsmatta i trädgård med grävd avloppsanläggning. Inom angränsande objekt 2 noterades inga fynd.	Övr. kult.hist. lämning
Västra Ryd 97:1	Fyndplats	FMIS, beskr: 1)Fyndplats för 1 skafthålsyxa av grönsten, ca 136 mm l, 51 mm br och 37 mm tj. Väl slipade sidor. Skafthålets diam är 19-21 mm.Smärre yttliga skador på hammaren (nacken) och på eggen. Yxan påträffades av Erik Hummelstedt vid stängsling. 1979 var platsen helt gräsbeväxt och inga ytterligare iakttagelser gjordes. Påträffad 10 m ÖNÖ om NÖ kanten av litet uthus och 5 m S om åkerkant. 2018 - noterades inga fynd i schakten inom objekt 1. Fyndplatsen låg invid utredningsområdets gräns.	Övr. kult.hist. lämning
Västra Ryd 170:1	Fyndsamling	FMIS, beskr: Förvaringsplats för stenyxor, Västra Ryd 97:1 - en böjd skafthålsyxa i mörk grönsten. 2018 - Fyndsamling består av ovanstående yxa samt 1 klubbformad, böjd yxa, 3 halva skafthålsyxor, 1 tunnackig yxa, halv. Samtliga av grönsten. Till samlingen hör även någr osäkra knackstenar samt möjliga avslag av grönsten. Fynden har kommit fram mellan familjen Hummelstedts bostad och saft- och syltfabriken vid Örnäs.	Övr. kult.hist. lämning
Kungsängen 98:1	Gränsmärke	FMIS, beskr: Gränsröse, runt, 2,5 m diam och intill 0,6 m h. Kallmurat av 0,2-0,7 m st stenar. Plan ovasida. I mitten är en rest sten, 0,7m h, 0,4 m br och 0,2 m tj, avsmalnande mot toppen. I rösets N kant är en rest toppig sten, 0,4 m h, 0,3 m br och 0,2 m tj. I rösets Ö kant är en rest sten, 0,6 m h, 0,25 m br och intill 0,15m tj. Den lutar mot SV. Intill och N om mittstenen är en 0,1 m br järnstång inkilad. I V kanten av röset har stenar fallit ner. 2018 - på fundamentet finns en mittsten omgiven av fyra visarstenar, alla bestående av resta, tillhugna stenar. Röset är i fint skick även om någon av visarstenarna nästan ligger ner.	Övr. kult.hist. lämning

## Bilaga 2. Tabell över schakt och provgropar

Schakt/ provgrop	Storlek	Beskrivning	Anmärkning
Objekt 1			
S1	6x1/0,15	Torv följt av moigt ploglager 0,15 m tj. Mo i botten.	Obränt ben, tegel o porslin.
S2	12x1/0,15	Torv följt av moigt ploglager 0,15 m tj. Enstaka stenar och kolstänk i botten.	Tegelbitar.
S3	5x1/0,1	Torv följt av grovblockig morän.	
S4	14x1/0,2	Torv följt av moigt ploglager 0,15 m tj. I botten mo.	Porslin.
S5	6x1/0,25	Torv följt av moigt ploglager. I botten mo.	Tegel, porslin.
S6	6x1/0,3	Torv följt av mylligt ploglager 0,2 m tj. I botten tunt lager mo följt av sand.	Harvpinne i järn, tegel.
S7	8x1/0,4	Torv följt av siltigt ploglager 0,2 m tj. I botten silt .	Tegel.
S8	12x1/0,3	Torv följt av mylligt ploglager 0,2 m tj. I botten morän.	
S9	12x1/0,3	Torv följt av siltigt ploglager. I botten silt.	Enstaka tegel, järnskrot.
S10	12x1/0,3	Torv följt av siltigt ploglager. I botten silt.	Tegel, kakel, järnspik.
S11	8x1/0,3	Torv följt av siltigt ploglager. I botten silt.	Tegel.
S12	6x1/0,3	Torv följt av siltigt ploglager. I botten silt.	
S13	4x1/0,25	Torv följt av moigt ploglager. I botten mo.	
S14	9x1/0,2	Torv följt av moigt ploglager 0,15 m tj. I botten mo.	
S15	9x1/0,25	Torv följt av moigt ploglager 0,15 m tj. I botten mo	
S16	9x1/0,25	Torv följt av mylligt ploglager 0,2 m tj. I botten silt	
S17	8x1/0,3	Torv följt av påförda grusmassor 0,25 m tj. Lera i botten,	
S18	4x1/0,6	Torv följt av lerigt ploglager 0,25 m tj. I botten lera.	
S19	5x1/0,25	Torv följt av ploglager 0, 1 m tj. I bottten siltig morän.	
Objekt 2			
S1	10x1/0,2	Torv följt av moigt ploglager 0,15 m tj. I botten mo.	1 porslinbit.
S2	10x1/0,15	Torv följt av moigt ploglager 0,1 m tj. I botten mo.	
S3	11x1/0,25	Torv följt av siltigt ploglager 0,2 m tj. I botten silt.	2 porslinsbitar, tegel.
S4	12x1/0,2	Torv följt av lerigt ploglager 0,1 m tj. I botten lera.	
S5	11x1/0,2	Torv följt av lerigt ploglager 0,15 m tj. I botten lera.	
S6	3x1/0,2	Torv följt av moigt ploglager. I botten lera.	
P1-5	0,5-1 m2	Torv följt av sand.	
Objekt 3			
P1-13	0,5-1 m2	Torv följt av grusig morän. Mer sandigt i Ö, mer stenigt i V.	Skyddande berg i S.
Objekt 4			
P1-7	0,5-1 m2	Torv följt av grus, delvis inslag av morän.	
P8-19	0,5-1 m2	Torv följt av sandig grus.	

Bilaga 3. Planer över schakt och provgropar, objekt 1-4, skala 1:2 000.

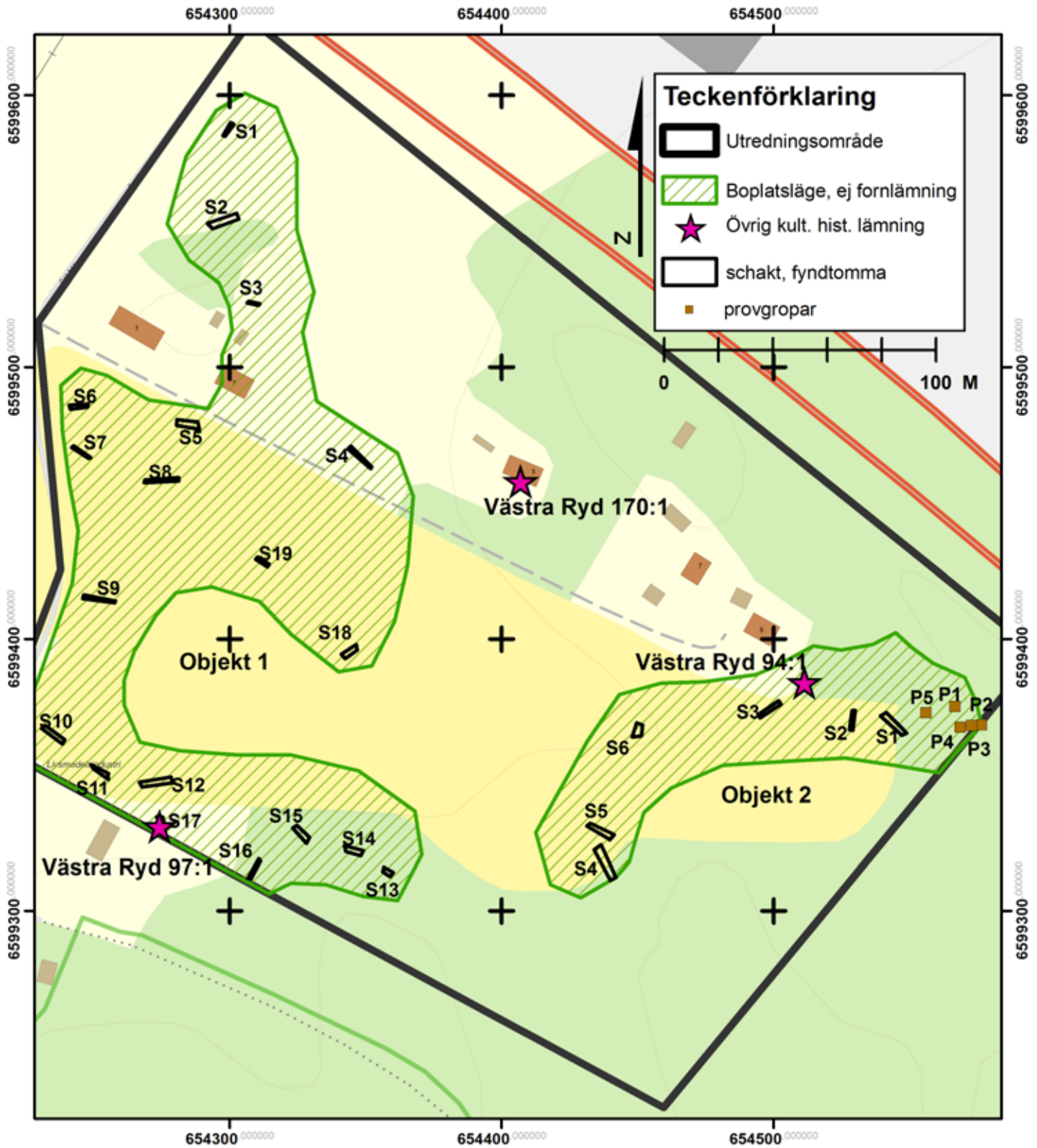


Fig. 13. Schakt och provgropar inom objekt 1 och 2, i skala 1:2 000. Inget av antikvariskt intresse påträffades.

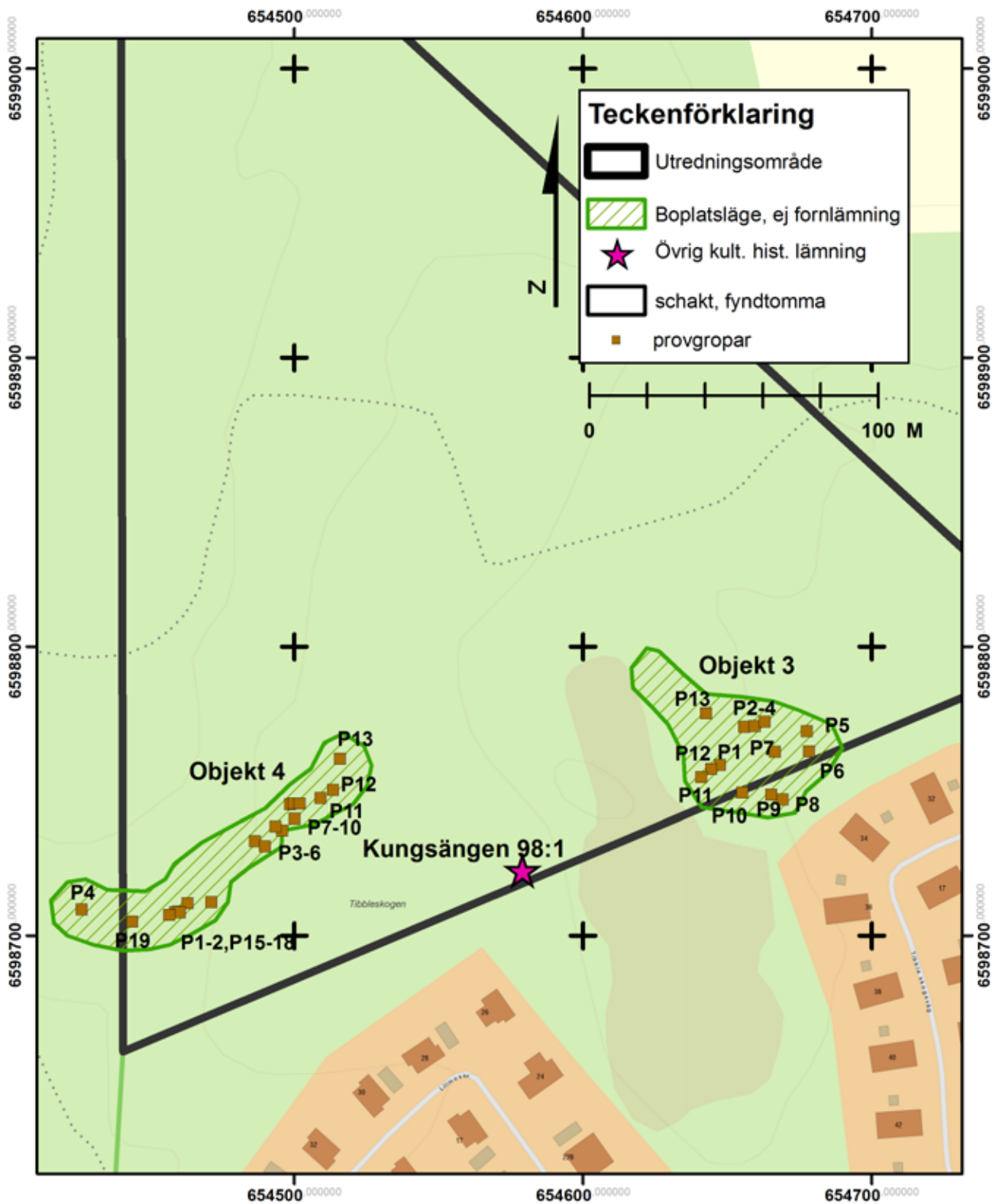


Fig. 14. Provgropar inom objekt 3 och 4 i skala 1:2 000. Samtliga provgropar var fyndtomma.



