



Försättsbladets bilder: **Barrskog** där åldrig tall finns spridd i området och död ved har börjat bildas. **Kandelabersvamp** - rödlistad art som kräver död lövved (gärna asp) för att bilda fruktkroppar. **Hasselticka** – signalart och karaktärsart i östra Svealands hässlen. **Fältgentiana** – rödlistad art som kräver bete eller slåtter för sin överlevnad, **ek** – mycket värdefulla naturvårdsträd.  
Foto: Janne Elmhag – Adoxa Naturvård.

## Innehållsförteckning

Bakgrund.....	3
Inledning/Metodik.....	3
Beskrivning av området.....	3
Karta över inventeringsområdet.....	4
Kulturhistoria.....	7
Friluftsliv.....	7
Diskussion.....	7
Intressanta arter.....	8
Rödlistans koder.....	10
Referenser.....	11



Tallticka



Oxtungsvamp

## Bakgrund

Inför planerad detaljplaneläggning och bebyggelse av Örnäsområdet har Adoxa Naturvård fått i uppdrag av HSB Bostadsholmen Holding AB att genomföra en översiktlig naturvärdesbedömning av naturmiljön i ett ca 200 ha stort naturområde. Syftet med naturvärdesbedömningen är att ge ett tydligt underlag för beslutsfattande parter i den pågående planeringsprocessen så att höga naturvärden kan bevaras.

## Inledning/metodik

Parallellt med naturvärdesbedömningen genomför Upplands-Bro kommun en naturreservatsutredning i samma område. Föreliggande naturvärdesbedömning grundar sig i stor utsträckning på uppgifter från denna utredning som t ex inkluderar nyckelbiotopsinventeringar, en insektsinventering och en svampinventering. Uppgifter från artportalen, fornlämningsregistret och en tidigare naturvärdesbedömning genomförd av konsultfirman WSP i en mindre del av inventeringsområdet har också vägts in i bedömningen av områdets naturvärden. Sammanställningen av befintliga uppgifter har kompletterats med bedömningar från en dags arbete i fält den 5 december 2013. Bedömningen av områdets naturvärden har delats in geografiskt i fyra klasser enligt följande:

Naturvärdesklasser:

1 – Mycket högt naturvärde

(Naturreservat, vissa nyckelbiotoper och andra anmärkningsvärt värdefulla områden)

2 – Högt naturvärde

(Nyckelbiotoper, naturvärdesobjekt och motsvarande ängs- och betesmarker mm)

3 – Visst naturvärde

(Ung skog, ofta likåldrig och med väldigt lite död ved, kraftigt kvävepåverkad betesmark mm)

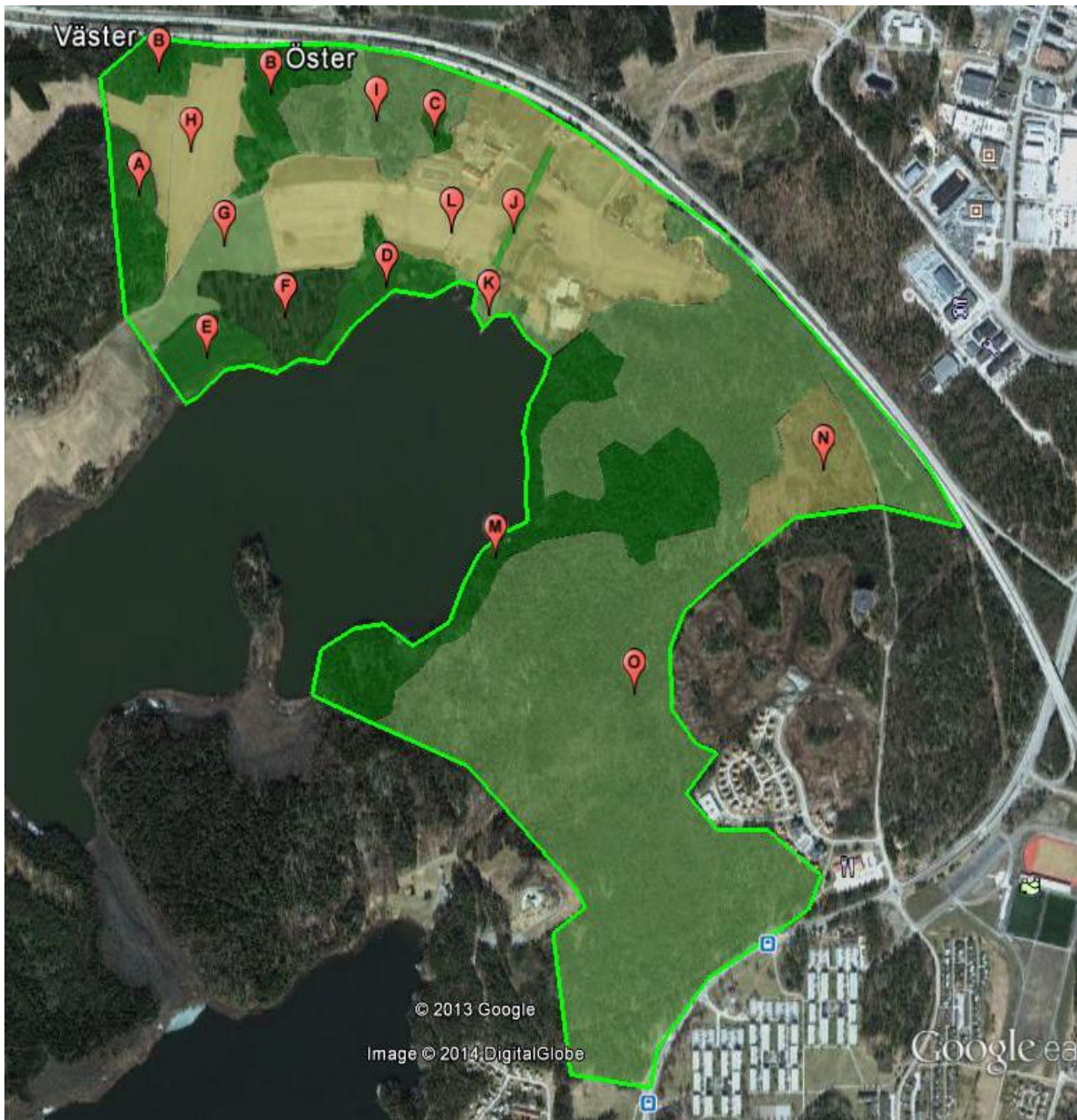
4 – Lågt naturvärde

(Gammal åker/vall, hygge/föryngringsyta, skogsplantage mm)





## Beskrivning av inventeringsområdet

Inventeringsområdet breder ut sig norr och öster om Örnässjön. Det begränsas norrut av Europaväg 18 och sträcker sig söderut ner mot Lillsjöns friluftsområde och Kungsängens tätort vid Granbodavägen. Området i norr, kring gården Örnäs, utgörs av ett varierat odlingslandskap med vallodling och betesmark. Ridskola med islandshästar utgör den huvudsakliga verksamheten på Örnäs gård. Förutom stall och andra ekonomibyggnader finns även ett mindre antal bostadshus med tillhörande tomter och nära Örnässjöns strand i nordost ligger en fd livsmedelsindustri eller konservfabrik. Därifrån och söderut utgörs inventeringsområdet huvudsakligen av barrblandskog med ett visst inslag av lövträd – i synnerhet längs delar av sjöstranden. Grusvägar genomkorsar området kring bebyggelsen i norr och ett stort antal större och mindre stigar löper genom skogen.





Inventeringsområdet med färg- och bokstavskodade naturvärdesbedömningar.

	1. Mycket högt naturvärde	F
	2. Högt naturvärde	A – E, J, M
	3. Visst naturvärde	G, I, K, O
	4. Lågt naturvärde	H, L, N

## **Klass 1**

Mycket högt naturvärde i område F

Inventeringsområdets mest värdefulla miljö ur naturvårdssynpunkt utgörs av ekbacken på Örnässjöns norra sida. Här finns det mesta som krävs för en hög klassificering. En välhävdad betesmark med gamla grova ekar som hyser många rödlistade insekter, lavar och svampar. Här finns även grov lind, bok, tall, trädformad en och den hävdkrävande och rödlistade örten fältgentiana liksom grov död ved i form av lågor och torrträd. Miljön är strandnära, berget går i dagen och stenrösen förekommer. En gammal och grov solitärrek, ett naturvärdesträd med mulm, i den gamla åkermarken i nordväst får också höra hit. Tio rödlistade insekter, fem rödlistade svamparter, en rödlistad lavart och en rödlistad kärlväxt har hittats här. (Se artlistan i bilaga 1 ).

## **Klass 2**

Högt naturvärde i område A, B, C

Höga naturvärden återfinns på flera olika platser inom inventeringsområdet. I den jordbrukspräglade nordvästra delen är det huvudsakligen områden med en historia som fodermarker (ängs- eller betesmarker) som hyser höga naturvärden. Under många decennier har dessa tidigare mer öppna områden vuxit igen och successivt utvecklat nya naturvärden som inte sällan är knutna till träd- och busskikt. Här förekommer relativt grov asp med bohål och vedsvampar samt grov tall. Inslaget av ek är stort och många olika dimensioner finns representerade – även grova. Hassel växer i stort antal här och flera är gamla och angripna av signalarten hasselticka. Området inkluderar delar som i Skogssyrelsens nyckelbiotopsinventering benämns ädellövskog och hållmarksskog, barrskog och betad skog och som klassificeras som naturvärdesobjekt. Sju rödlistade insekter och tre rödlistade svamparter har hittats i området liksom ett antal signalarter.

Högt naturvärde i område D, E

Klibbalsumpskogarna längs stranden mot Örnässjön är till största delen unga men äldre partier förekommer - främst i väster. Där har några träd utvecklat socklar och död ved har börjat bildas. Strandsumpskogar är alltid värdefulla miljöer och bör i såna här sammanhang bedömas utifrån sin naturvärdespotential snarare än från dagsituationen. Område D inkluderar förutom klibbalsumpskog även en mindre areal betesmark och en talldominerad backe med många grova träd med höga naturvärden.

Högt naturvärde i område J

Kring bebyggelsen är allén med hästkastanj det mest värdefulla ur naturvårdssynpunkt. Här finns gamla träd som börjat utveckla död ved och håligheter som ger utmärkta förutsättningar för många organsimer – insekter, mossor, lavar och vedsvampar t ex. Spår av alléns fortsättning i västlig riktning från Örnäs gård syns för övrigt i betesmarken nära stranden.

Högt naturvärde i område M

Barrskogen på Örnässjöns östra sida är tämligen varierad och olikåldrig och har i vissa delar utvecklat höga naturvärden. Längs stranden förekommer grov tall, grov asp med aspticka och relativt unga exemplar av det numer rödlistade trädet ask. På och kring berghällar finns inslag av senvuxen asp, ek, gran och tall. Området inkluderar delar som i Skogssyrelsens nyckelbiotopsinventering benämns lövsumpskog och hållmarksskog och som klassificeras

som naturvärdesobjekt – dvs områden som inom några få decennier kommer att utvecklas till nyckelbiotoper.

### **Klass 3**

Visst naturvärde i område O

Skogen i inventeringsområdets östra del är varierad men till övervägande del bara 30 till 70 år gammal och har därför inte hunnit utveckla några anmärkningsvärda naturvärden än. Skogen domineras av tall och gran men inslaget av trivallövträd som asp och vårtbjörk är relativt stort i synnerhet i brynmiljöer. Mindre sumpskogar med klibbal och glasbjörk förekommer och bidrar till områdets variation. Längs stigarna och lite här och var står grova tallar med tydlig naturvärdespotential. De har sparats vid tidigare avverkningar och är exempel på en gammal tradition att lämna särskilt utvalda träd för att de ska få växa sig riktigt gamla och mäktiga. Det är sannolikt att några av dem hyser den rödlistade vedsvampen talticka.

Visst naturvärde i område G

Här är naturvärdesklassningen mindre säker. Uppgifter härifrån saknas och ingen kärlväxtinventering har genomförts på grund av det sena datumet. De historiska kartorna visar dock på en delvis annorlunda markanvändning i området jämfört med de närliggande vallåkrarna. Område G har till en del en lång historia som betesmark och slåtteräng vilket ökar sannolikheten för "visst naturvärde".

Visst naturvärde i område I

Här förekommer öppen, sannolikt kvävepåverkad, betesmark och trädklädd betesmark med stort inslag av åldrande tall. Men uppgifter härifrån saknas och delar av området skulle kunna hysa en artrik kärlväxtflora vilket skulle ändra bedömningen där till "högt naturvärde".

Visst naturvärde i område K

Påverkat strandparti nära bebyggelse. Trivial strandvegetation. Det sjönära läget ger bedömningen "visst naturvärde".

### **Klass 4**

Lågt naturvärde i område H, L

Här finns stora ytor slåtter- och betesvall varav huvudelen brukades som åker så sent som under 1900-talets senare hälft. Åkermark från den tiden hyser sällan några högre naturvärden eftersom den är ensartad och artfattig och vanligtvis tar tar många decennier innan näringsnivåerna sjunker så pass att kväveskyende och betesgynnade arter börjar vandra in. Men det är viktigt att tänka på att den öppna marken är en förutsättning för de mycket värdefulla brynzoner som utvecklats där betesmarken övergår mot den angränsande skogen. För områdets vilt har de öppna markerna också en stor betydelse.

Lågt naturvärde i område N

Ett skogsparti nära inventeringsområdets östgräns avverkades nyligen och hyser idag låga naturvärden.

## Kulturhistoria/historisk markanvändning

Den trädklädda betesmarken i områdena A, B, C och F har sannolikt en lång historia som fodermark. Under senare decennier har igenväxningen tagit fart i område A och B och den forna slätterängen i område E har idag övergått till klibbalsumpskog. För drygt hundra år sedan bedrevs även slätter i område A och möjligen i område B nära dagens Europaväg 18. Ekhagen, område F, har sannolikt en lång kontinuitet som betesmark. (Se bilaga 3). I inventeringsområdet har Riksantikvarieämbetet registrerat elva olika fornlämningar eller fornlämningsliknande bildningar. Bland dem finns odlingsrösen, hålyxor, gränsrösen och bebyggelselämningar mm (Se bilaga 2). Det finns även uppgifter om en historiskt intressant vägdragning, Drottning Kristinas väg. Bakgrunden till namnet är oklar eftersom drottning Kristina sannolikt inte har färdats i området men vägen som idag är en gång- och cykelväg löper från Örnäs gård och följer inventeringsområdets östra kant ner till Granhammarsvägen vid Hagnäs.

## Friluftsliv

Området kring Örnässjön är lättillgängligt och attraktivt för det rörliga friluftslivet. I anslutning till inventeringsområdets södra del ligger Lillsjöns friluftsanläggning som förutom bad erbjuder bollspel, frisbeegolf och förtäring. Invid badet reser sig Lillsjötoppen en fd skidbacke som idag mest besöks för den vackra utsiktens skull. Från Lillsjöns aktivitetscenter löper ett antal gång- och cykelstigar och motionsspår in i inventeringsområdet. Stigarna är flitigt använda av motionärer och här rastar många närboende sina hundar. I den norra delen kring Örnäs gård är ritturer i naturen vanligt förekommande.

## Diskussion

Inventeringsområdet har som helhet stor naturvärdespotential och betydande arealer uppvisar höga eller t o m mycket höga naturvärden. De högsta naturvärdena återfinns i områdets nordvästra del. Över tjugo rödlistade arter har påträffats här vilket måste betraktas som anmärkningsvärt mycket eftersom endast två organismgrupper, skalbaggar och svampar, har inventerats. De många fynden visar att området hyser ett stort inslag av strukturer och substrat, gamla, grova träd, död ved mm, som är viktiga förutsättningar för en hög biodiversitet. I det här området är också naturvärdespotentialen störst och med relativt små restaureringsinsatser till begränsade kostnader skulle fodermarkerna **A, B, C** och **F** kunna utveckla sina naturvärden ytterligare. Det samma gäller troligtvis även för område **I** där dock inventeringsunderlaget är begränsat och bedömningen därför mer osäker. Av hänsyn till höga naturvärden bör de nämnda områdena inte exploateras.

Barrblandskogen på Örnässjöns östra sida är ännu relativt ung och har inte hunnit utveckla lika höga naturvärden som de trädklädda fodermarkerna nordväst om sjön. Men skogen är olikåldrig och varierad med torra tallhällmarker, friska grandominerade partier och små lövsumpskogsavsnitt vilket gör naturvärdespotentialen relativt stor. Området kommer om det får utvecklas fritt att inom några decennier börja utveckla naturskogsqualitéer. I dag förekommer områden med höga naturvärden längs stranden och i några äldre skogsbestånd – område **M**. Dessutom finns enstaka äldre grova tallar med naturvärdespotential spridda i området. Vid en eventuell exploatering av området bör stor hänsyn tas till område **M** som redan utvecklat höga naturvärden och till de potentiella naturvärdesträd, främst tall, som finns i både område **M** och **O**.

## Signalarter, rödlistade eller på annat sätt intressanta arter funna i inventeringsområdet – ett urval:

Signalarter indikerar värdefull natur med förekomst av ovanliga och rödlistade arter. En fylligare artförteckning redovisas i bilaga 1.

### Svampar

- Tallticka** Rödlistad (NT) signalart som angriper tallar som är äldre än 150 år. Spridda i hela inventeringsområdet förekommer många gamla och grova tallar varav många sannolikt hyser tallticka. Fruktkroppar av tallticka har noterats på flera träd i område **C** och **M**.
- Ekticka** Rödlistad ticka (NT) som i Sverige växer på stammar och ibland även grenar av gamla ekar. Den hovformade fruktkroppen kan bli mycket gammal (>70 år). Här noterades den på en gammal och grov ek i områdets nordvästra del - **F** på kartan.
- Kandelabersvamp** Rödlistad (NT) och fingersvampsliknande signalart som vanligtvis hittas på starkt rötade asplågor. Ekhagen - område **F** och i norra delen av område **B**.
- Hasselticka** Signalart som är sällsynt i större delen av landet men som i östra Svealand är en karaktärsart i miljöer med gammal hassel. Här förekommer den talrikt i område **A** och **B**.
- Oxyporus latemarginatus** Den här tickan finns spridd runt hela jordklotet men har aldrig tidigare hittats i Norden. Den är mer frekvent söderut med endast sällsynta fynd kring Östersjön - närmast i Estland och Lettland. Dock anges den överallt som mycket ovanlig och sällsynt. Funnen på ansamling av död ekved i sydöstra delen av område **B**.
- Antrodiella ichnusana** Är en nybeskriven ticka (2005) i ett besvärligt släkte där skillnaden mellan flera av arterna är väldigt liten. Det är först i detta sekel som fördjupade studier i komplexet medfört tydligare artavgränsningar som lett till att nya arter skiljts ut och beskrivits. Denna art är en av de nyligen utskiljda. Inget fynd av denna ticka finns noterat i Artportalen. Men tickkännaren Klaes Jäderfeldt i Vingåker uppger på [www.svampguiden.com](http://www.svampguiden.com) att han tidigare hittat arten. I Örnäsområdet hittades den på liggande ved av hassel i ekhagen - område **F**.
- Oxtungsvamp** En rödlistad (NT) signalart som med sina köttiga, ettåriga, fruktkroppar ofta pryder basen på mycket grova ekar. I ekhagsområdet, **F**, hittades den, under inventeringen 2013, på två av ekarna.



## Insekter

(Se även bilaga 1)

- Skeppsvarvsfluga Skeppsvarvsfluga är ingen fluga, utan en skalbagge (NT)  
Den utvecklas i hård ved på döda ekar eller i liggande död ved, men även intill barklösa bleckor på levande träd. Den kräver mer eller mindre solexponerad ved och missgynnas starkt av beskuggning och igenväxning. De vuxna skalbaggar kan ses flygande kring sina värdträd under varma eftermiddagar och detta svärmbeteende gör att arten går bra att påvisa med fönsterfällor. Elva individer hittades i fem fönsterfällor i område **A** och **F**.
- Reliktbock Rödlistad (NT) skalbagge som sällan ger sig till känna annat än genom gnagspår. Den lever i grov skorpbark på levande, gamla, solexponerade tallar. Gnagspår av arten hittades på en tall i öppen terräng i södra delen av område **F**.
- Plattad plattbagge Rödlistad art (VU) som lever under barken på nyligen döda träd, framför allt av ek och tall. Den lever ofta tillsammans med långhorningar i ved på sandiga och öppna platser. Arten kräver god tillgång på död ved och tycks gynnas av brand. Ett exemplar hittades i fönsterfälla i område **F**.
- Dubbelhårig brunbagge En ovanlig brunbagge (VU) med ett begränsat antal kända populationer i landet. Larvutvecklingen sker i klenare, vitrötade grenar av olika lövträd, gärna i mycket skuggade lägen. Arten gynnas av rishögar, varför sådana alltid bör skyddas där arten finns. Ett exemplar påvisades med hjälp av fönsterfälla i område **F**.
- Grön aspvedbock Vacker och rödlistad (NT) art som lever i barken på nyligen döda aspar. Förpuppningen sker i en avlång kammare strax under vedytan. En stor mängd gnagspår av arten hittades i område **B**.

## Kärlväxter

(Kärlväxter är underrepresenterade i naturvärdesbedömningen på grund av inventeringens sena datum och mycket få äldre uppgifter från området).

- Blåsippa Signalart som här förekommer här och var i området men främst i de löv- och hasselrika delarna i nordväst. **A** och **B** på kartan
- Sen fältgentiana Fältgentiana (EN) är en kräsen ängs- och hagmarksväxt som på grund av fodermarkernas igenväxning och kvävebelastning numera anses starkt hotad. I Örnäsområdet har arten noterats i norra delen av område **F**. Sen fältgentiana, *Gentianella campestris* var. *campestris*, blommar som namnet antyder senare än sin tidigt

blommande, slåtteranpassade, artfrände *Gentianella campestris* var. *suecica*.

Ask  
Ett högvuxet ädellövträd som 2010 togs upp i den nya rödlistan som sårbar (VU) på grund av aggressiva angrepp av en svampsjukdom, askskottsjuka, som angriper både unga och gamla träd och därmed hotar att allvarligt reducera det svenska beståndet. Ask har noterats strandnära i kartans område **M**.

Tibast  
Mycket giftig signalart som är vanlig i Upplands kalkrika delar men i övrigt är mindre allmän. I Örnäsområdet har enstaka exemplar noterats i område **A** och **B**.

#### **Rödlistans koder:**

LC = Livskraftig  
NT = Missgynnad  
VU = Sårbar  
EN = Starkt hotad  
CR = Akut hotad

#### **Bilagor:**

1. Artförteckning
2. Fornlämningskarta
3. Historiska kartor

## Referenser:

Den nya nordiska floran, Mossberg, Stenberg, Wahlström & Widstrand, 2003

Sörmlands flora, Rydberg, Wanntorp, Botaniska sällskapet i Stockholm, 2001.  
2009-08-18.

Upplands flora, Jonsell L, SBF-förlaget, 2010

Nitare m fl, Signalarter – indikatorer på skyddsvärd skog, Skogsstyrelsens förlag, 2000.

<http://historiskakartor.lantmateriet.se/arken/s/search.html> (Lantmäteriets historiska kartor), Häradskartan ca 1900, Ekonomiska kartan ca 1950.

<http://www.fmis.raa.se/fmis/jsp/main.jsp> (Riksantikvarieämbetets fornlämningsregister)

Skogsstyrelsen. Nyckelbiotopsinventeringen. År 2013.

Gärdenfors, U. ed. ArtDatabanken, SLU, Uppsala. Rödlistade arter i Sverige, 2010.

Bleckert S, Pettersson R, Liv i skogen, Södra, 1997.

Toresson Hans-Göran, Örnäs – Svampinventering, opublicerad, Upplands-Bro kommun 2013.

Isaksson D, Sahlen E, Inventering av insekter i Örnäslunden och intilliggande områden, opublicerad, Upplands-Bro kommun, 2013.

Holmblad L G, PM om drottning Kristinas väg, opublicerat worddokument, Upplands-Bro kommun 2013.

[www.artportalen.se](http://www.artportalen.se)

Google earth 2013, Digital globe 2014.

<http://www.google.com/enterprise/mapsearch/products/earthpro.html>

2014-01-14

Adoxa Naturvård

Janne.elmhag@adoxanatur.se

0708-804582

[www.adoxanatur.se](http://www.adoxanatur.se)

<b>Bilaga 1</b>				
<b>Företckning över arter funna i Örnäsområdet.</b>				
<b>Svampar</b>				
Svenskt namn	Vetenskapligt namn	Status	Område	Kommentarer
Svenskt namn saknas	<i>Antrodiella ichnusana</i>	ovanlig	F	På liggande hassel
Kandelabersvamp	<i>Artomyces pyxidatus</i>	NT	B, F	På asplågor
Hasselticka	<i>Dichomitus campestris</i>	S	A, B, F	Talrik
Oxtungssvamp	<i>Fistulina hepatica</i>	NT	F	På två ekar.
Svenskt namn saknas	<i>Inocybe muricellata</i>	ovanlig	F	Trådskevling som kräver näringsrik mark
Fransig ockraporing	<i>Junghuhnia lacera</i>	NT	F	
Ekticka,	<i>Phellinus robustus</i>	NT	F	Hård, mångårig ticka på gammal ek
Poppelspröding	<i>Psathyrella sylvestris</i>	ovanlig	F	
Rutskinn	<i>Xylobolus frustulatus</i>	NT	F	
Lundspindling	<i>Cortinarius nemorensis</i>		A	Indikerar rik ädellövskog
Tårkragskevling	<i>Hemistropharia albocrenulata</i>	NT	A	
Äggkremla	<i>Russula lutea</i>		A	Indikerar näringsrik mark
Kamkremla	<i>Russula pectinata</i>		A	Indikerar näringsrik mark
Pelargonkremla	<i>Russula pelargonica</i>		A	Indikerar näringsrik mark
Aprikoskremla	<i>Russula risigallina</i>		B	Indikerar näringsrik ädellövskog
Ockratagging	<i>Steccherinum ochraceum</i>	ovanlig	A	Hittas mest i rikare ädellövskogsmiljö.
purpurticka	<i>Ceriporia purpurea</i>	ovanlig	B	På asp
Svenskt namn saknas	<i>Oxyporus latemarginatus</i>		B	Ny art för Norden
Aspticka	<i>Phellinus lundellii</i>		M	
<b>Lavar</b>				
Brun nållav	<i>Chanaenoteca phaeocephala</i>		F	På ek
Gul dropplav	<i>Cliostomum corrugatum</i>	NT	F	På ek
Liten spiklav	<i>Calicium parvum</i>		M	På tall
<b>Mossor</b>				
Blåmossa	<i>Leucobryum glaucum</i>	S	A	I hållmarksområde



<b>Insekter (Endast rödlistade)</b>				
Inhysingskortvinge	<i>Thamiaraea hospita</i>	NT	?	
Smalknäppare	<i>Procræus tibialis</i>	NT	B	På ek
Svartspetsad rödrock	<i>Ampedus praeustus</i>	NT	F	På ek
Elegant halvknäppare	<i>Microrhagus lepidus</i>	NT	F	På ekgrenar
Skeppsvarvsfluga	<i>Lymexylon navale</i>	NT	A, F	Talrik på ek
Svart barkglansbagge	<i>Rhizophagus picipes</i>	NT	A	På sälg. Ny art för Uppland
Plattad plattbagge	<i>Pediacus depressus</i>	VU	F	På ek
Ekmulmbagge	<i>Pentaphyllus testaceus</i>	NT	F	På ek
Gulbent kamklobagge	<i>Allecula morio</i>	NT	F	På ek
Gulhornad gaddbagge	<i>Mordellistena variegata</i>	NT	A	Trivs i liggande klenved av bla hassel
Dubbelhårig brunbagge	<i>Anisoxya fuscula</i>	VU	F	Trivs i skuggade rishögar från lövträd
Reliktbock	<i>Nothorhina muricata</i>	NT	F	På grov och solbelyst tall
Blankbock	<i>Obrium cantharinum</i>	NT	B, F	På solexponerad asp
Prydnadsbock	<i>Anaglyptus mysticus</i>	NT	A	Trivs i hård solexponerad lövträdsved
Grön aspvedbock	<i>Saperda perforata</i>	NT	B	På asp
Plattad lövvedborre	<i>Xyleborus monographus</i>	NT	F	På ek
Smal lövvedborre	<i>Xyleborinus attenuatus</i>		?	På vitrötad hassel.
<b>Kärlväxter</b>				
Ask	<i>Fraxinus exelcior</i>	VU	M	
Sen fältgentiana	<i>Gentianella campestris var. campestris</i>	EN	F	
Vårärt	<i>Lathyrus vernus</i>	S	F	
Blåsippa	<i>Hepatica nobilis</i>	S	A, B, F, M	
Tibast	<i>Daphne mezereum</i>	S	A, B	

## Fornlämningar i Örnäsområdet.



Karta från Riksantikvarieämbetets fornsök. <http://www.fmis.raa.se>

RAÄ Västra Ryd	51:1	Fornlämningsliknande bildning (röjningsrösen)
RAÄ Västra Ryd	52:1	Fornlämningsliknande bildning
RAÄ Västra Ryd	94:1	Fyndplats (skafthålyxa mm)
RAÄ Västra Ryd	96:1	Färdväg (vägbank)
RAÄ Västra Ryd	97:1	Fyndplats (skafthålyxa mm)
RAÄ Västra Ryd	170:1	Fyndplats
RAÄ Kungsängen	97:1	Gränsmärke
RAÄ Kungsängen	98:1	Gränsmärke
RAÄ Kungsängen	201:1	Gränsmärke
RAÄ Kungsängen	201:2	Fornlämningsliknande bildning

## Fornlämningar i Örnäsområdet forts.

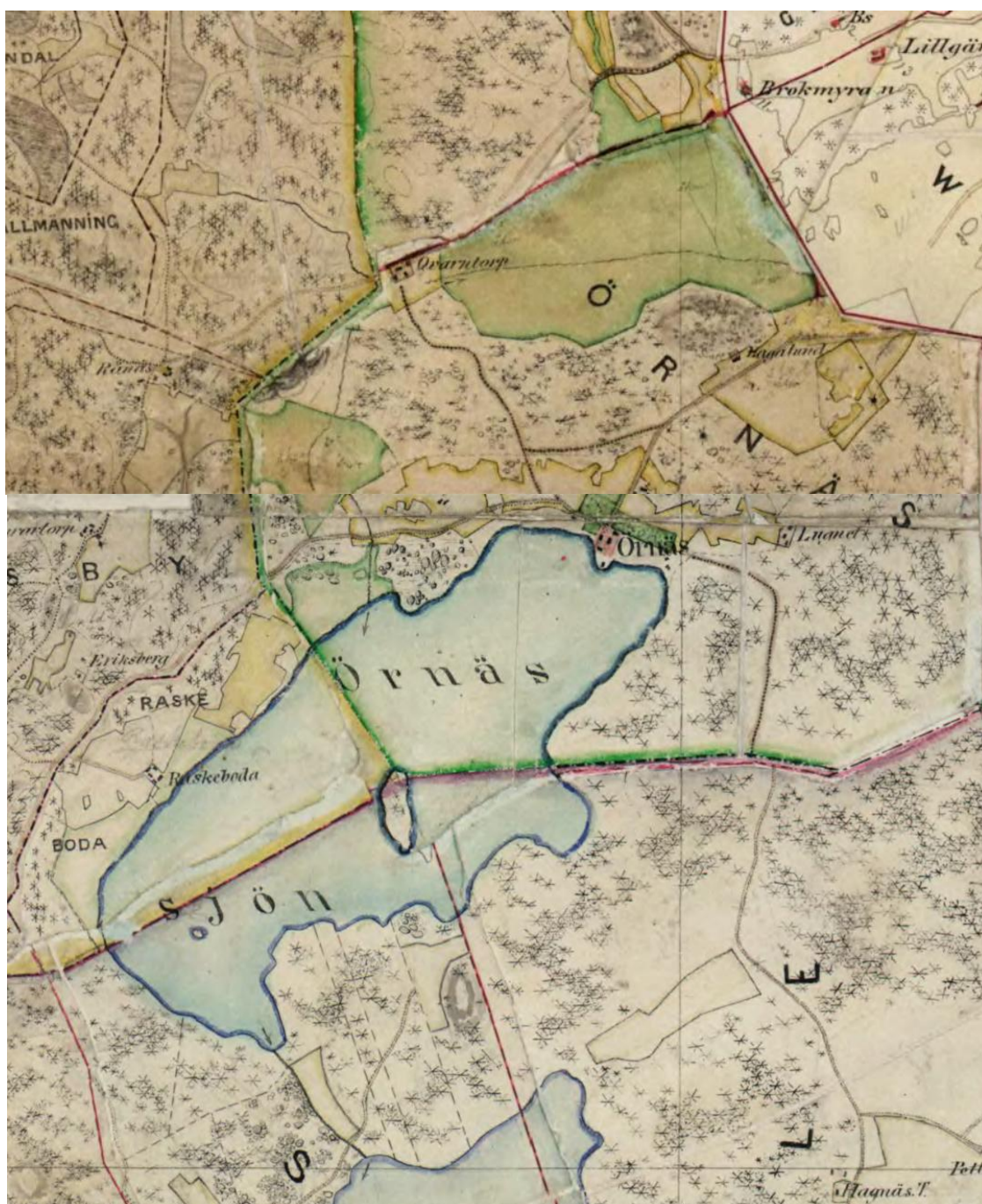


Karta från Riksantikvarieämbetets försök. <http://www.fmis.raa.se>

RAÄ Kungsängen      143:1 Bebyggelse lämning (3 husgrunder)



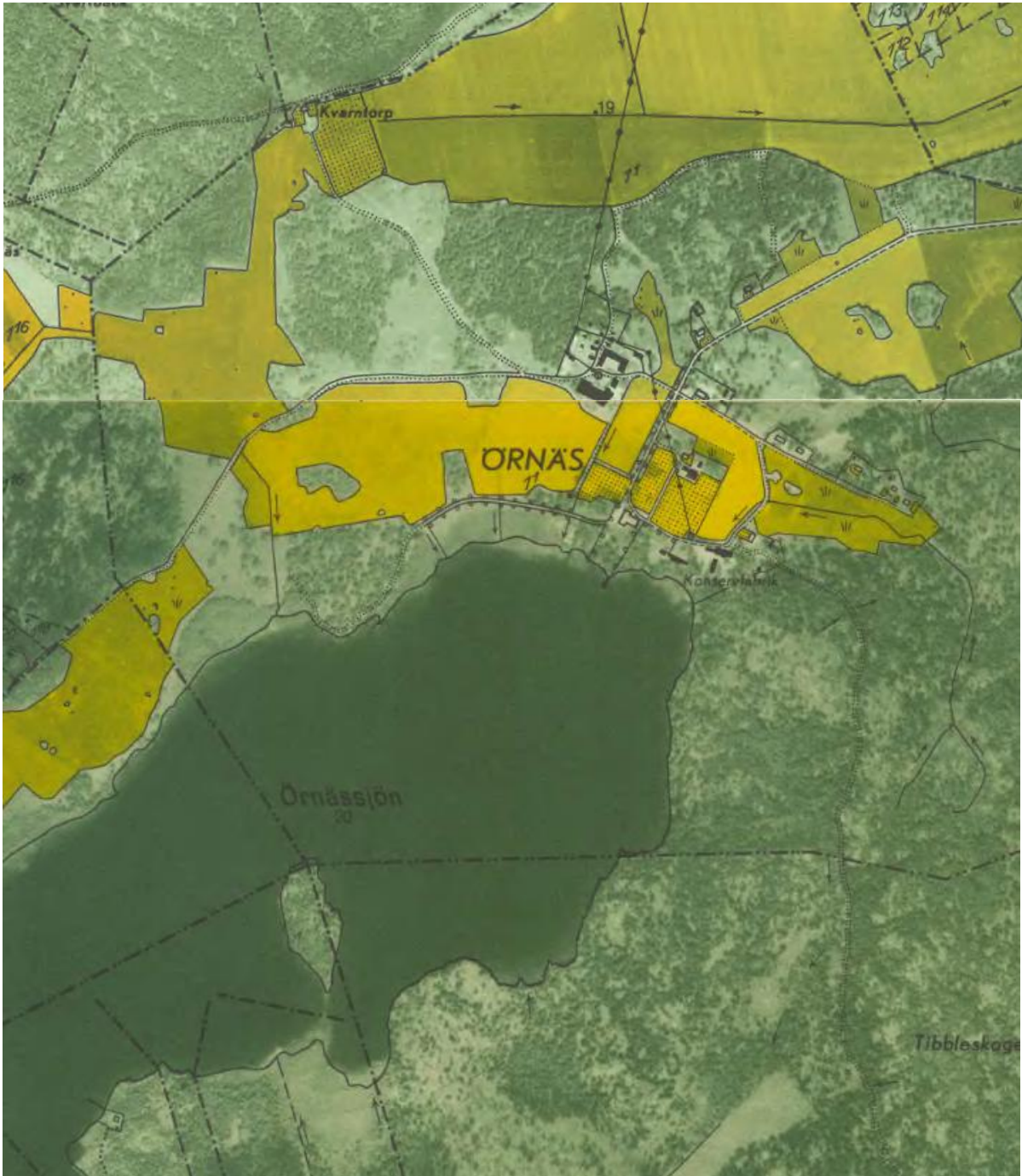
## Historiska kartor – Örnäsområdet



Häradsekonomiska kartan från tiden vid förra sekelskiftet (1899-1900).



Bilaga 3 forts.



Ekonomiska kartan 1951.