



Naturvärdesinventering av området

Ålsta - Aspvik i Kungsängen



Produktion: Enetjärn Natur AB 2018



Om dokumentet

Enetjärn Natur på uppdrag av Upplands-Bro kommun

Naturvärdesinventering av området Ålsta-Aspvik i Kungsängen

Inventeringsuppdraget har genomförts under juli-september 2018.

Följande personer har medverkat i projektet:

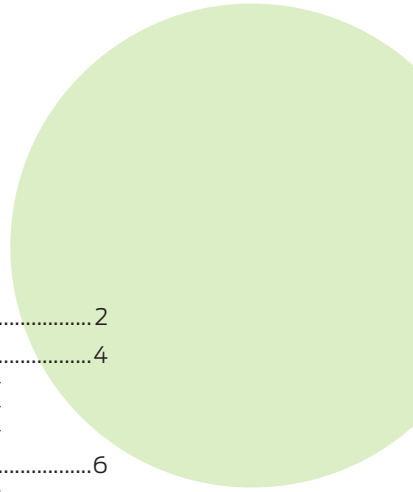
Caspar Ström, biolog med erfarenhet av naturvärdesinventering, har utfört naturvärdesinventeringen och författat rapporten

Sofia Lund, senior konsult med expertis inom naturvärdesinventering och artskydd har kvalitetsgranskat rapporten

Samtliga är verksamma vid Enetjärn Natur AB

Samtliga fotografier: Enetjärn Natur AB

Kartmaterial har använts med tillstånd från Lantmäteriet: © Lantmäteriet Medgivande R50171088_160001.



Innehåll

Om dokumentet	2
1 Inledning.....	4
1.1 Bakgrund.....	4
1.2 Områdesbeskrivning.....	4
1.3 Metodik.....	4
2 Resultat naturvärde	6
2.1 Sedan tidigare utpekade naturvärden	6
2.2 Resultat naturvärdesinventering	6
2.3 Samlad bedömning	7
Källor.....	9
Webbsidor	9
Litteratur	9
Bilaga 1 Naturvärdesobjekt	10

1

1 Inledning

1.1 Bakgrund

Upplands-bro kommun upprättar en detaljplan för ett område i Ålsta-Aspvik, Kungsängen. Som ett utredningsunderlag efterfrågar kommunen en inventering och identifiering av naturvärden som kan vara av betydelse vid planläggningen.

1.2 Områdesbeskrivning

Det aktuella inventeringsområdet utgörs av en skogbevuxen höjd omgiven av odlingsmark, bebyggelse i form av villatomter samt mindre vägar. Skogen är varierad och olikåldrig. Den utgörs av tallskog, blandskog och triviallövskog. En del består också av likåldrig, planterad granskog.

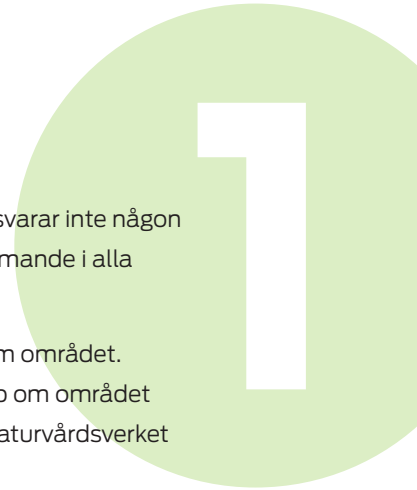
Naturvärde

Med naturvärde avses i den här rapporten betydelse för biologisk mångfald.

1.3 Metodik

Inventeringen har utförts enligt svensk standard SS 199000:2014 (SIS Swedish Standard Institute) med ambitionsnivån *NVI på fältnivå medel* med tillägget *naturvärdesklass 4*. Det innebär att inventeringen har varit så noggrann så att alla naturvärdesobjekt större än 0,1 ha har eftersökts och kartlagts i fält och att även naturvärdesobjekt med naturvärdesklass 4 (visst naturvärde) identifieras och avgränsas. Naturvärdesklass 4 används ofta i områden som tydligt påverkats av mänsklig aktivitet, till exempel stadsnära miljöer, men där det trots allt finns mindre områden med vissa biotopkvaliteter eller arter av positiv betydelse för biologisk mångfald. Naturvärdesinventeringen omfattar samtliga förekommande landmiljöer i området. Naturvärdet har bedömts i fyra naturvärdesklasser (1, 2, 3 och 4) samt lågt naturvärde:

- **Naturvärdesklass 1 Högsta naturvärde** - störst positiv betydelse för biologisk mångfald
- **Naturvärdesklass 2 Högt naturvärde** - stor positiv betydelse för biologisk mångfald. Motsvarar ungefär Skogsstyrelsens *nyckelbiotoper*, värdekärnor i naturreservat samt fullgoda Natura 2000-naturtyper.
- **Naturvärdesklass 3 Påtagligt naturvärde** - påtaglig positiv betydelse för biologisk mångfald. Motsvarar ungefär Skogsstyrelsens *objekt med naturvärde* och ängs- och betesmarksinventeringens klass *restaurerbar ängs- och betesmark*.
- **Naturvärdesklass 4 Visst naturvärde** - viss positiv betydelse för biologisk mångfald



- **Lågt naturvärde** - ingen eller ringa positiv betydelse för biologisk mångfald. Motsvarar inte någon klass i de större nationella inventeringar som gjorts och är mycket vanligt förekommande i alla typer av skogs- och odlingslandskap i Sverige.

Bedömningar grundar sig på slutsatser från fältbesök och annan tillgänglig kunskap om området. Naturvärdet har bedömts med hjälp av bedömningsgrunderna art och biotop. Kunskap om området har inhämtats från bland annat Skogsdataportalen, Länsstyrelsen i Stockholms län, Naturvårdsverket och Artportalen.

Vid inventeringen har biotoper och olika strukturer som är av betydelse för biologisk mångfald bedömts. Exempel på sådana strukturer är döda träd som står upp eller ligger ner, gamla och/eller grova träd, hålträd etc.

För samtliga naturvärdesobjekt har även en bedömning av om naturmiljön utgör en Natura 2000-naturtyp utförts. Bedömningen har genomförts med hjälp Naturvårdsverkets vägledningar för de naturtyper och arter som ingår i EU:s naturvårdsdirektiv och som förekommer i Sverige. För en översiktlig beskrivning av dessa naturtyper och ingående karaktärsarter och typiska arter hänvisas till Naturvårdsverkets hemsida (www.naturvardsverket.se).

Utöver naturvärdesobjekt har även landskapsobjekt redovisats i rapporten i enlighet med svensk standard. Ett landskapsobjekt kompletterar naturvärdesobjekt och innebär att naturvärde av landskapsekologisk karaktär redovisas som geografiska områden. Landskapsobjekt ska bland annat avgränsas när landskapets positiva betydelse för biologisk mångfald uppenbart är större eller av annan karaktär än de ingående naturvärdesobjektens betydelse.

Under fältinventeringen har speciell uppsikt hållits efter naturvårdsarter dock utan ambition att hitta och kartlägga varje enskild förekomst. Alla artfynd registrerades med GPS-koordinat.

Naturvårdsarter

Naturvårdsarter är arter som indikerar att ett område har naturvärde eller som i sig själv är av särskild betydelse för biologisk mångfald.

Naturvårdsarter är ett samlingsbegrepp för skyddade arter, rödlistade arter, typiska arter för Natura 2000-naturtyp, ansvarsarter, signalarter och nyckelarter.

Biotop

Avser ett område med en enhetlig miljö och sammansättning av organismer. Biotop utgör en mer detaljerad indelning av naturen än "naturtyp". Exempel är hållmarkstallskog och alsumpskog.

Rödlistan (CR, EN, VU, NT)

Rödlistan är en redovisning av arters relativa risk att dö ut från det område som rödlistan avser, i vårt fall Sverige. Även vanliga arter kan bli rödlistade om deras populationer befinner sig i kraftig minskning.

Rödlistan är uppdelad i sex olika kategorier, var och en med sin ofta använda förkortning: kunskapsbrist (DD), nationellt utdöd (RE), nära hotad (NT), sårbar (VU), starkt hotad (EN) och akut hotad (CR). Arter i de tre sistnämnda kategorierna kallas med en gemensam term för hotade arter. I denna rapport redovisas arter i dessa tre kategorier samt arter som är nära hotade (NT).

Den svenska rödlistan tas fram av Artdatabanken enligt internationella kriterier och revideras regelbundet. Den senaste rödlistan publicerades 2015.



2 Resultat naturvärde

2.1 Sedan tidigare utpekade naturvärden

Området gränsar till och ingår delvis i Görvälkilen som omfattar tätortsnära natur, strandpromenader och kulturlandskap. Några hundratals meter norrut ligger Lillsjön-Örnässjöns naturreservat som ingår som en viktig del i den gröna kilen.

Utöver ovanstående finns inga sedan tidigare beskrivna naturvärden (så som nyckelbiotoper) i inventeringsområdet.

2.2 Resultat naturvärdesinventering

Sammanfattande resultat

Vid naturvärdesinventeringen identifierades 15 naturvärdesobjekt med en sammanlagd areal av ca 12 hektar vilket utgör tre fjärdedelar av inventeringsområdet. Nio objekt på sammanlagt ca 7 hektar har naturvärdesklass 3 (påtagligt naturvärde) eller högre, varav fyra objekt på sammanlagt ca 3 hektar utgörs av naturvärdesklass 2 (högt naturvärde). Övriga, drygt 4 hektar, har naturvärdesklass 4 (visst naturvärde). Inga objekt med högsta naturvärde (naturvärdesklass 1) hittades.

Huvuddelen av naturvärdesobjekten är hållmarkstallskog eller blandskog med ett tydligt inslag av gamla tallar. Några tallar är mycket gamla, uppskattningsvis uppemot 300 år. Omkring 150–200 år gamla tallar är relativt vanliga i inventeringsområdet, en del är dessutom storvuxna och grova.

I de lägre delarna som angränsar mot åkermark växer mycket asp och enstaka ek. Här finns grövre aspar och en del död ved av olika lövträd. Den östra delen av området (objekt O) utgörs av blandskog som betats under senare tid och har minst ett visst naturvärde.

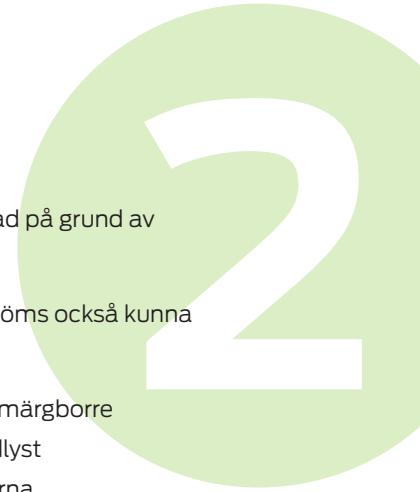
De delar som har lågt naturvärde består främst av ung tallskog och planterad granskog, förutom ett par gamla tallar (se Karta 1).

Alla naturvärdesobjekt beskrivs i Bilaga 1 och redovisas i Karta 1.

Två områden (objekt I och J) bedömdes utgöra Natura 2000-naturtypen Taiga på grund av skogsstruktur och förekomst av typiska arter.

Naturvårdsarter

Förutom de arter som påträffades under inventeringen har information om naturvårdsarter erhållits från artportalen och från kommunen. Inom inventeringsområdet förekommer de rödlistade arterna reliktsbock^{NT}, svartöra^{NT}, kungsfågel^{VU} och tallticka^{NT}. Reliktsbock och tallticka kräver miljöer med gamla, grova tallar. Kungsfågel är rödlistad på grund av en nedåtgående populationstrend, vars orsak inte är



helt klarlagd. Den är också fridlyst enligt Artskyddsförordningen §4. Svartöra är rödlistad på grund av almsjukan, då svampen växer nästan uteslutande på död ved av alm.

Mindre hackspett (rödlistad som NT och fridlyst enligt Artskyddsförordningen §4) bedöms också kunna förekomma i området, liksom flera rödlistade skalbaggar knutna till gammal tallskog.

Vid inventeringen påträffades dessutom signalarterna blåsippan, grovticka och mindre mägborre samt tofsmes som är en typisk art för Natura 2000-naturtypen taiga. Blåsippa är fridlyst (Artskyddsförordningen §8) liksom liljekonvalj (Artskyddsförordningen §9). Signalarterna granbarkgnagare och dropptaggvamp finns också rapporterade från området.

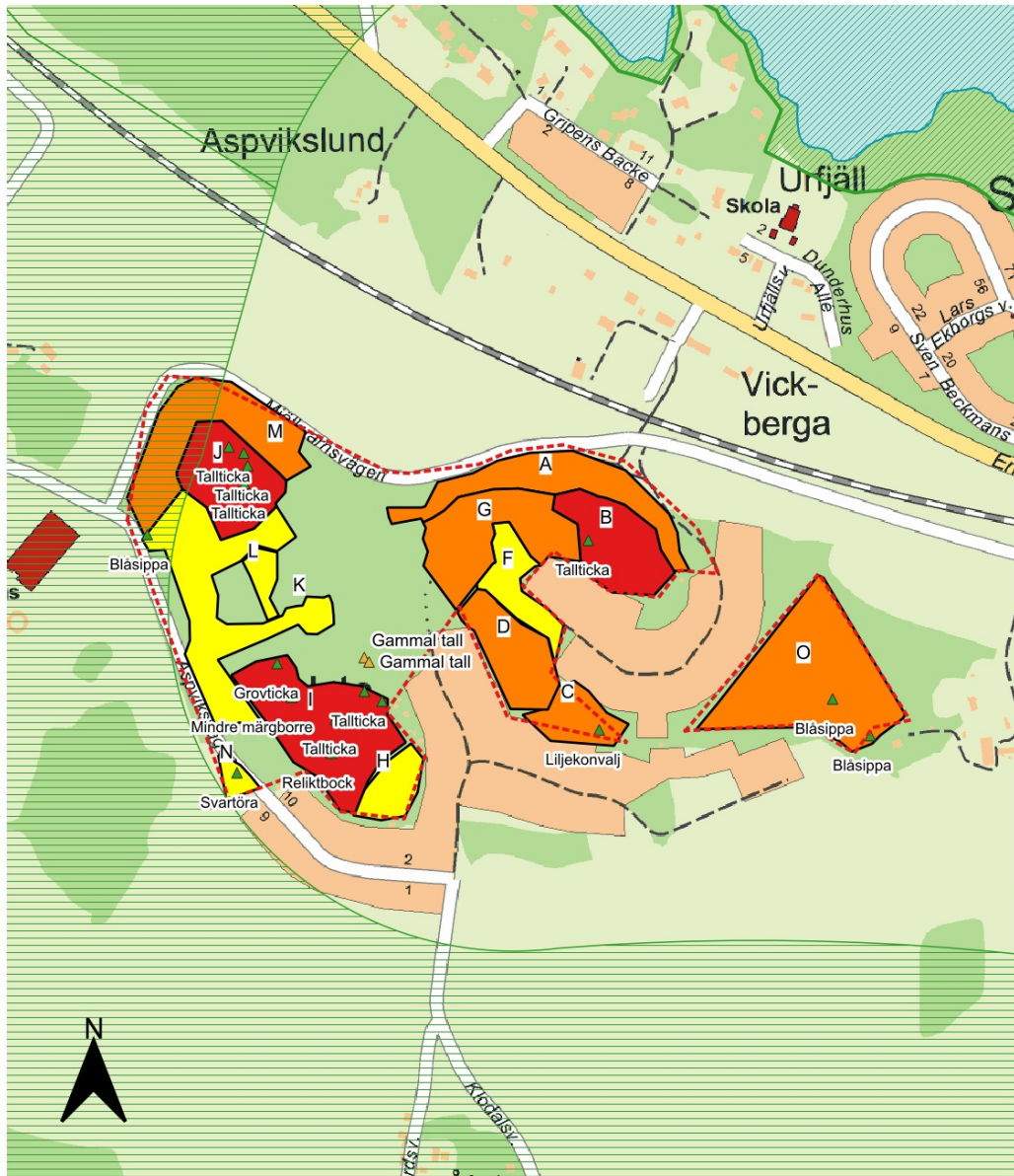
Fynd av naturvårdsarter redovisas i Karta 1.

2.3 Samlad bedömning

Inventeringsområdets huvudsakliga naturvärden är knutna till den gamla tallskogen. Här finns flera mycket gamla och grova tallar som utgör ett sällsynt inslag i landskapet. Det förekommer också flera rödlistade- och signalarter som är knutna till äldre tallskog som tallticka^{NT} och reliktböck^{NT}. Förekomsten av kungsfågel^{VU} och tofsmes visar på en i tätortsnära sammanhang stor och intakt barrskog. Vid en eventuell exploatering är det därför viktigt att behålla sammanhängande stråk av barrskog som binder samman de olika delarna.

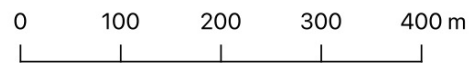
Inom området finns också löv- och blandskog som bidrar med variation och som skulle kunna utgöra livsmiljö för lövskogsfåglar som stjärtmes och mindre hackspett^{NT}.

Det inventerade området ingår i det omväxlande landskap med skogsområden och jordbruksmark som omfattas av Görvälnkilen och som bildar ett mer eller mindre sammanhängande stråk längs Mälaren. Både tallskogen och lövskogen inom området ingår i ekologiska nätverk med möjligheter till spridning mellan liknande miljöer i närområdet, bland annat till Lillsjön-Örnässjöns naturreservat som ligger endast 400 meter bort. Vi bedömer dock inte att inventeringsområdet utgör någon, ur landskapsekologisk synpunkt, särskilt viktig eller central del av dessa nätverk.



Teckenförklaring

- | | |
|--------------------|------------------------------|
| Inventeringsområde | Naturvärdesobjekt |
| Naturreservat | Klass 2 Högt naturvärde |
| Grön kil | Klass 3 Påtagligt naturvärde |
| Naturvårdsarter | Klass 4 Visst naturvärde |



Karta 1 Resultat av naturvärdesinventeringen. Kartan visar också naturreservat och grön kil.



Källor

Webbsidor

Uppgifter om växt- och djurförekomster har hämtats från www.artportalen.se

Uppgifter om rödlistade arter har hämtats från www.artdatabanken.slu.se/rodlista

Uppgifter om naturreservat, nyckelbiotoper, m.m. har inhämtats från Naturvårdsverkets kartverktyg Skyddad Natur skyddadnatur.naturvardsverket.se

Uppgifter om gröna kilar och gröna värdekärnor från Regional utvecklingsplan för Stockholmsregionen (RUF) www.rufs.se

Litteratur

Nitare, J. 2000: Signalarter - Indikatorer på skyddsvärd skog, Skogsstyrelsens Förlag.

SIS Swedish Standards Institute 2014: Naturvärdesinventering avseende biologisk mångfald (NVI) _ Genomförande, naturvärdesbedömning och redovisning. Svensk standard SS 199000:2014.

SIS Swedish Standards Institute 2014: Naturvärdesinventering avseende biologisk mångfald (NVI) _ Komplement till SS 199000. Teknisk rapport SIS-TR 199001:2014.

Bilaga 1 Naturvärdesobjekt

A Blandskog

Beskrivning: Olikåldrig blandskog med asp, björk, gran och tall. Det finns enstaka högstubbar och lågor av lövträd. I en stor högstubbe av björk finns hackspetthål. Flera grova, äldre tallar står i den västra delen. Området har gallrats.

Naturvärdesklass: 3 Påtagligt naturvärde

Motivering: Blandskog med förekomst av grova träd och död ved motiverar ett påtagligt biotopvärde. Skulle kunna utnyttjas av arter som mindre hackspett.



1 Objekt A.

B Hällmarkstallskog

Beskrivning: Hällmarkstallskog med gamla, knotiga tallar och enstaka torrakor. Tallticka^{NT} och reliktböck^{NT} förekommer i området.

Naturvärdesklass: 2 Högt naturvärde

Motivering: Hällmarkstallskog med gott om gamla träd och förekomst av död ved ger ett högt biotopvärde. Fynd av två rödlistade arter ger ett påtagligt artvärde.



2 Objekt B

C Barrblandskog

Beskrivning: Olikåldrig barrblandskog med inslag av asp. Det förekommer äldre träd och enstaka död ved, bland annat en grövre granlåga. En grov asp har en större stamhålighet.

Naturvärdesklass: 3 Påtagligt naturvärde

Motivering: Blandskog med förekomst av äldre träd och död ved gör att biotopvärdet är påtagligt.



3 Objekt C

D Hällmarkstallskog

Beskrivning: Gles, äldre hällmarkstallskog. Enstaka påtagligt gamla träd. Död ved saknas.

Naturvärdesklass: 3 Påtagligt naturvärde

Motivering: Hällmarkstallskog med förekomst av gamla träd ger ett högt biotopvärde. Artvärdet är obetydligt, det samlade naturvärdet är därför endast påtagligt.

F Barrblandskog

Beskrivning: Olikåldrig, men relativt ung barrblandskog. Enstaka gamla tallar. Litet inslag av asp och björk. Det saknas död ved. (foto saknas)

Naturvärdesklass: 4 Visst naturvärde

Motivering: Barrskog med lövinslag och förekomst av äldre träd ger ett visst biotopvärde.



4 Objekt D



5 Mycket gammal tall i Objekt D

G Barrblandskog

Beskrivning: Olikåldrig barrblandskog med ett tydligt inslag av gamla tallar. Det förekommer enstaka död ved. Signalarterna dropptaggsvamp och granbarkgnagare samt kungsfågel^{VU} förekommer i objektet.

Naturvärdesklass: 3 Påtagligt naturvärde

Motivering: Förekomst av gamla träd och enstaka död ved ger ett påtagligt biotopvärde. Enstaka fynd av naturvårdsarter ger också ett visst artvärde.

H Granskog

Beskrivning: Olikåldrig granskog med inslag av asp och tall. Enstaka död ved i form av granlågor förekommer. Det saknas gamla träd.

Naturvärdesklass: 4 Visst naturvärde

Motivering: Barrskog med lövinslag och enstaka död ved ger ett visst biotopvärde.

I Hällmarkstallskog

Beskrivning: Hällmarkstallskog med tydligt inslag av gamla tallar. Död ved finns endast i form av döda grenar. Tillhör den hotade Natura 2000-naturtypen Taiga. De typiska arterna tallticka^{NT}, reliktböck^{NT} och tofsmes förekommer i objektet. Här påträffades också signalarterna grovticka och mindre märgborre.

Naturvärdesklass: 2 Högt naturvärde

Motivering: Tillhör den hotade Natura 2000-naturtypen Taiga, vilket normalt innebär ett högt biotopvärde. Det saknas dock död ved i objektet vilket gör att biotopvärdet endast är påtagligt. Fynd av flera rödlistade arter gör att artvärdet är högt.



6 Objekt G



7 Objekt H



8 Objekt I

J Hällmarkstallskog

Beskrivning: Hällmarkstallskog med tydligt inslag av gamla träd varav några är mycket gamla. Det finns enstaka död ved i form av torrakor och grova, döda grenar. Tillhör den hotade Natura 2000-naturtypen Taiga. De typiska arterna talticka och tofsmes förekommer i objektet.

Naturvärdesklass: 2 Högt naturvärde

Motivering: Hällmarkstallskog med förekomst av gamla träd och grov död ved gör att biotopvärdet är högt. Här finns dessutom flera fynd av en rödlistad art (talticka) som ger ett påtagligt artvärde.



9 Objekt J

K Triviallövskog

Beskrivning: Yngre till medelålders aspskog med inslag av gran och tall. Det finns spridda gamla, storvuxna tallar samt enstaka ek och sälg. En vältrampad stig löper genom objektet.

Naturvärdesklass: 4 Visst naturvärde

Motivering: Aspskog är en ovanlig biotoptyp vilket ger ett visst biotopvärde. De gamla tallarna bidrar också till naturvärdet liksom förekomsten av ek och sälg som är nyckelarter. Objektet ligger nära Klass 3 (påtagligt naturvärde).



10 Objekt K

L Hällmarkstallskog

Beskrivning: Gles hällmarkstallskog med enstaka gamla tallar.

Naturvärdesklass: 4 Visst naturvärde

Motivering: Förekomst av berg i dagen och enstaka gamla träd ger ett visst biotopvärde. Objektet är mycket litet till ytan och ganska påverkat och når därför inte upp till en högre naturvärdesklass.



11 Objekt L

M Triviallövskog

Beskrivning: Medelålders aspskog med gott om medelgrova aspar. Det finns inslag av gran och björk samt enstaka medelålders ekar. Mindre mängder död lövved förekommer.

Naturvärdesklass: 3 Påtagligt naturvärde

Motivering: Aspskog med förekomst av grövre träd och förekomst av ädla lövträd ger ett påtagligt biotopvärde.

N Triviallövskog

Beskrivning: Liten lövträdsdunge dominerad av yngre till medelålders asp. Tätt underväxt av lövsly, bland annat ask och alm. Ganska gott om klen död ved. På en låga av alm i skogskanten växer svartöra.

Naturvärdesklass: 4 Visst naturvärde

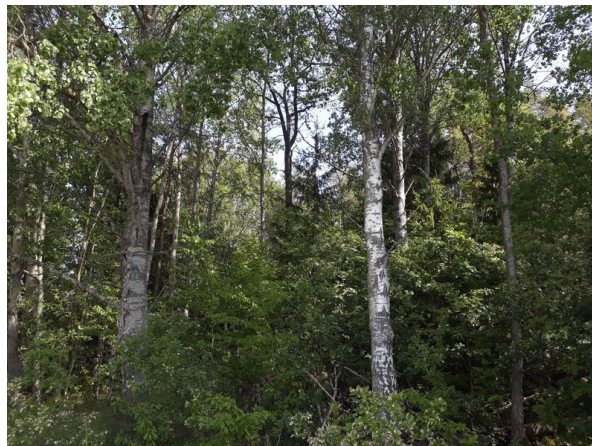
Motivering: Tätt lövskog med kontinuerligt nyskappande av klen död ved har ett visst biotopvärde. Artvärdet är obetydligt eftersom inga efterträdare av alm finns (möjligt substrat för svartöra).

O Blandskog

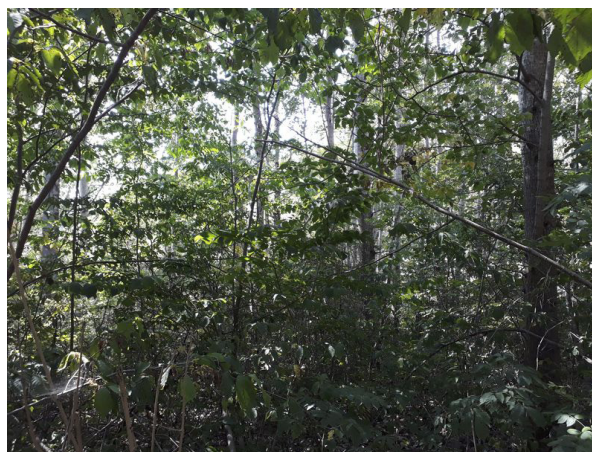
Beskrivning: Något gles och högväxt blandskog som ser ut att ha betats tidigare. Trädslag är gran, tall, björk och asp. Det finns bärande träd och buskar som rönn, fågelbär och slån och viss blomrikedom i luckorna. Det finns gott om blåsippa och ett fynd av granbarkgnagare (signalarter). Här kan eventuellt förekomma marksvampar som är naturvårdsarter, inventeringen utfördes dock inte under svampsäsong.

Naturvärdesklass: 3 Påtagligt naturvärde

Motivering: Blandskog med olikåldrighet och luckig struktur med blommande/bärande växter ger ett visst biotopvärde. Förekomst av två naturvårdsarter ger också ett visst artvärde.



12 Objekt M



13 Objekt N



14 Objekt O

enetjärn
natur ab

På uppdrag av Upplands-Bro kommun