

GATUKOSTNADSUTREDNING

avseende detaljplan för Ålsta-Aspvik-Ensta
Upplands-Bro kommun

SAMRÅDSHANDLING

INLEDNING

I samband med upprättande av ny detaljplan för Ålsta-Aspvik-Ensta har Upplands-Bro kommun utrett frågan om uttag av kostnader för anläggande av gator och andra allmänna platser. Därvid föreslås uttag av gatukostnader enligt plan- och bygglagens 6 kap 24 § vari anges att ett visst områdes allmänna platser och anordningar ska betalas av fastighetsägarna inom området.

Inom planområdet finns idag 46 fastigheter avsedda för fritidshus. Den västra delen av planområdet är idag obebyggd. Den nya detaljplanen möjliggör nya fastigheter för permanent bostadsbebyggelse, utökade byggrätter samt full anslutning till det kommunala vatten- och avloppsnetet. Planen medför behov av ombyggnad av befintliga gator och nyanläggning av gator. Kommunen kommer att vara huvudman för allmänna platser inom detaljplaneområdet och avser att bygga ut dessa i enlighet med detaljplanen.

Gatukostnadsutredningen ska ligga till grund för fördelning av kostnader för allmänna platser och utgöra underlag för debitering av gatukostnadsersättning för fastigheterna inom fördelningsområdet.

FRAMTAGANDE AV GATUKOSTNADSUTREDNING OCH TIDPLAN

Processen regleras av plan- och bygglagen

Reglerna för hur framtagandet av en gatukostnadsutredning återfinns i plan- och bygglagen, kap 6 (PBL). Först upprättas ett förslag till gatukostnadsutredning som skickas ut till fastighetsägarna inom fördelningsområdet på samråd. Under samrådstiden har fastighetsägarna skriftligt möjlighet att yttra sig över förslaget. Efter samrådet har kommunen möjlighet att revidera förslaget innan det på nytt skickas ut till fastighetsägarna som ges möjlighet att granska förslaget till utredning. Till förslaget ska även en redogörelse över inkomna synpunkter under samrådet redovisas tillsammans med kommunens kommentarer. Därefter ska beslut om uttag av gatukostnadsersättning fattas av kommunfullmäktige i Upplands-Bro kommun. Protokoll över beslutet justeras och anslås sedan på kommunens anslagstavla.

Tidplan

Gatukostnadsutredningen upprättas parallellt med detaljplanen för Ålsta-Aspvik-Ensta. Preliminär tidplan framgår nedan.

Samråd	februari-april 2013
Granskning	september-november 2013
Antagande	1:a kvartalet 2014
Laga kraft (utan överklagande)	1:a kvartalet 2014

FÖRSLAG TILL GATUKOSTNADSUTREDNING

Fördelningsområde

De fastigheter som är belägna inom fördelningsområdet är de som ska vara med och betala gatukostnadsersättning. Fördelningsområdets avgränsning redovisas på karta i bilaga 3. Fastigheterna inom fördelningsområdet är desamma som är belägna inom detaljplaneområdet och samtliga fastigheter inom planområdet bedöms ha nytta av de anläggningar som föreslås ingå i kostnadsunderlaget. Kostnaderna föreslås att fördelas mellan fastighetsägarna genom så kallad områdesvis fördelning.

Kostnadsunderlag

Kostnadsunderlaget anger vilka anläggningar som ingår och de beräknade kostnaderna för dessa. Kommunen har rätt att av fastighetsägare ta ut kostnader för nyanläggande och förbättring av gator och andra allmänna platser inom detaljplanelagt område där kommunen är huvudman (PBL kap 6 § 24). Även kostnader för markåtkomst-, förrättnings- och administrationskostnader får räknas med i kostnadsunderlaget. För att anläggningskostnaden ska vara möjlig att ta ut ska anläggningarna de avser tillgodose områdets behov och vara till nytta för fastigheterna.

Kostnader som är hänförliga till vatten och avlopp finansieras via kommunens va-taxa och ingår inte i kostnadsunderlaget.

Till grund för bestämmande av gatukostnadsersättning får läggas antingen faktiska eller beräknade kostnader (PBL kap 6 § 27). Upplands-Bro kommun föreslår att de beräknade kostnaderna som redovisas i denna utredning ska vara underlag för debitering av gatukostnadsersättningen (Om de faktiska kostnaderna skulle bli lägre än de beräknade, kommer de faktiska kostnaderna att läggas till grund för gatukostnadsersättningen). Den beräknade ersättningen avser prisnivån i januari 2012. Indexjustering av kostnaden sker till det senast kända index vid tidpunkten för gatans färdigställande. Vid indexjusteringen ska entreprenadindex E84 tillämpas. De faktorer i indexet som Upplands-Bro kommun valt att använda är följande:

- 211 Jordterrassering
- 212 Jord- och bergsterrassering
- 231 Grusöverbyggnad
- 233 Trafikbelysnings- och trafiksignalanläggningar
- 241 Asfaltsbeläggningar

Vid indexuppräknning skall ett sammanvägt index bestående av ovanstående fem faktorer, där samtliga faktorer väger lika tungt, användas.

En specificering av anläggningskostnaderna för respektive gata redovisas i bilaga 4.

Totalt ska fastighetsägarna inom fördelningsområdet bidra med **23 540 359 kr** (prisnivå januari 2012). Detta kostnadsunderlag ska ligga till grund för uttag och fördelning av gatukostnader.

Fördelningsgrund

Fördelningsgrunden anger grunden för fördelning av kostnaderna mellan de fastigheter som ska betala. Den tillåtna användningen i nya detaljplanen avgör fastighetens nytta av anläggningarna.

Inom omvandlingsområden kompliceras fördelningen av gatukostnaderna av att vissa fastigheter har funnits i området sedan länge och redan har tillgång till väg. Enligt ett avgörande i regeringsrätten 1991-02-22 anses nyttan av nya anläggningar (gator m.m.) vara mindre för befintliga fastigheter än för nytillkommande fastigheter. Dessutom kan det antas att kostnader för äldre anläggningar har belastat ägarna av de befintliga fastigheterna. Därför är det enligt regeringsrätten rimligt att nytillkommande fastigheter bär en större del av kostnaderna. Regeringsrätten har även fastställt att en individuell bedömning av nyttan för varje fastighet inte behöver göras när det är många fastigheter inom ett område, utan att kostnadsfördelningen kan ske på grundval av schabloner.

Inom planområdet föreslås bostadsbebyggelse i form av småhus. Upplands-Bro kommun föreslår att en befintlig fastighet för småhusbebyggelse tilldelas ett andelstal som motsvarar hälften av vad en nytillkommande fastighet tilldelas. Som nytillkommande fastighet räknas även de fastigheter som planeras att avstyckas från befintliga fastigheter.

Plan- och exploateringsavdelningen har utvärderat ett antal olika andelstal och har bedömt att ett andelstal på 2 för nytillkomna fastigheter och avstyckade fastigheter ger den rimligaste fördelningen av detaljplanens gatukostnader.

Typ av byggrätt	Andelstal	Antal byggrätter	Antal andelar
Befintlig fastighet	1	46	46
Nytillkommande fastighet	2	34	68
Fastighet som bildas genom avstyckning från befintlig fastighet	2	3	6
Totalt antal andelar			120

Ändringar som görs i detaljplaneförslaget fram till antagande kan påverka gatukostnadsutredningen och därmed gatukostnadsersättningarna.

FÖRESLAGEN GATUKOSTNADSERSÄTTNING

Kostnadsunderlaget och fördelningsgrunden som beskrivits ovan ger följande belopp i gatukostnadsersättning för de respektive enheterna.

Typ av byggrätt	Andels-tal	Gatukostnadsersättning SEK
Befintlig fastighet	1	196 170
Nytillkommande fastighet	2	392 340
Fastighet som bildas genom avstyckning från befintlig fastighet	2	392 340

DEBITERING

Avgiftsskyldigheten för fastighetsägarna att erlagga gatukostnadsavgiften inträder när anläggningarna är utbyggda och färdiga att använda för avsatt ändamål (PBL kap 6 § 34). Vid denna tidpunkt skickar kommunen ut en faktura till samtliga fastighetsägare inom fördelningsområdet. Den som är lagfaren ägare till en fastighet vid debiteringstillfället är den som är betalningsansvarig.

Om kommunen bedömer att ersättningsbeloppet är betungande med hänsyn till en fastighets ekonomiska bärkraft eller andra omständigheter, får fastighetsägaren betala ersättningen genom avbetalningar om godtagbar säkerhet ställs (PBL kap 6 § 36). Avbetalning ska ske med minst en tiondel årligen. På obetalt belopp ska ränta erläggas enligt 6§ räntelagen. Om betalningsvillkoren ändå blir alltför betungande för fastighetsägaren ska villkoren jämkas (PBL kap 6 § 37).

För mer information, se bilaga 2: Kommunstyrelsens beslut den 4 juni 1992, § 189, om regler för avbetalning eller anstånd med betalning av gatukostnader.

MEDVERKANDE TJÄNSTEMÄN OCH KONSULTER

Torkel Lindgren	Upplands-Bro kommun
Elin Larsson	Upplands-Bro kommun
Charlotte Olsson	NAI Svefa
Martin Larsson	NAI Svefa

BILAGOR

1. Kommunfullmäktiges beslut den 28 jan 1991, § 8, om uttag av gatukostnader i förnyelseområden
2. Kommunstyrelsens beslut den 4 juni 1992, § 189, om regler för avbetalning eller anstånd med betalning av gatukostnader
3. Karta över fördelningsområdet, daterad den 9 jan 2013
4. Omfattningsbeskrivning, daterad den 9 jan 2013
5. Kartor över markintrång, daterade den 9 januari 2013
6. Karta över föreslaget vägnät i planområdet, Ramböll Sverige AB, daterad den 31 oktober 2012
7. Kostnadskalkyl för vägar och gator, Ramböll Sverige AB, daterad den 31 oktober 2012

Kommunfullmäktige

Sammanträdesdatum

Blad

1991-01-28

14

Kommunstyrelsen

1991-01-10

10

Kommunstyrelsens arbetsutskott

1990-12-12

7

BILAGA 1

Kf § 8

Ks § 6

Au § 305

Dnr K 90/0404

067.350

Uttag av gatukostnader i förnyelseområden**Ärendebeskrivning**

Vid exploatering på kommunägd mark kan kommunen genom tomtpriser eller exploateringsersättningar täcka uppkommande kostnader för bl a anläggande av gator och park.

Vid enskilda exploateringar kan kommunen genom avtal i samband med detaljplanens antagande försäkra sig om att exploatören bekostar erforderliga anläggningar. Ett exempel på detta är HSB:s exploatering inom Sylta I.

Påbörjat detaljplanearbete för förnyelse av det äldre byggnadsplaneområdet Sylta II har aktualiserat frågan om hur kommunen skall få täckning för anläggningskostnaderna för erforderliga gator och park. Eftersom antalet enskilda fastighetsägare här är stort kan inte exploateringsavtal tecknas med varje fastighetsägare. Uttag av gatukostnader föreslås därför ske enligt 6 kap, plan- och bygglagen (PBL).

Tekniska kontorets hemställan innebär ett principställningstagande till frågan om gatukostnader skall tas ut i förtätnings- och förnyelseområden. Som ett exempel har en preliminär gatukostnadsutredning utförts av K-konsult avseende området Sylta II.

Arbetsutskottets förslag

Kommunfullmäktige beslutar

- 1 Gatukostnader skall tas ut inom förtätnings- och förnyelseområden i enlighet med 6 kap. plan- och bygglagen.
- 2 Gatukostnader tas ut till 100 procent inom varje detaljplaneområde eller fördelningsområde, med undantag av viss kommunal administration.

Kommunstyrelsens förslag


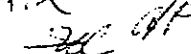
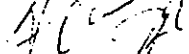
Kommunfullmäktige beslutar enligt arbetsutskottets förslag.

Beslut

Kommunfullmäktige beslutar enligt kommunstyrelsens förslag.

Justerandes sign.

Utdragsbestyrkande



SAMMANTRÄDESPROTOKOLL

Sammanträdesdatum

Blad

- | | | |
|----------------------------------|------------|---|
| • Kommunstyrelsen | 1992-06-04 | 4 |
| • Kommunstyrelsens arbetsutskott | 1992-05-18 | 4 |

Ks § 189

Au § 140

Dnr K92/0095

214

Detaljplan 2 för del av Sylta (Högnäsvägen)

Ks arbetsutskott

Ärendebeskrivning

Ovanstående detaljplaneförslag, en fastighetsplan för samma område samt förslag till gatukostnadsersättningar har varit utsända för samråd. Flera av de frågor som ställts under samrådet kräver politisk diskussion och ställningstagande, då de berör genomförandefrågor som påverkar ekonomin, både för den enskilde och för kommunen.

Frågorna redovisas i stadsarkitektkontorets och tekniska kontorets gemensamma skrivelse daterad 1992-05-08.

Beslut

Arbetsutskottet beslutar

Ärendet överlämnas till kommunstyrelsen utan eget förslag.

Kommunstyrelsen

Yttrande

Utifrån diskussionen vid arbetsutskottets sammanträde har tekniska kontoret, i skrivelse daterad 1992-06-04, utarbetat förslag till regler för avbetalning eller anstånd med betalning av gatukostnader samt regler för avbetalning av VA-anläggningsavgift. Kontoret kommenterar även kommunens likviditet, gatustandard och strandpromenad i samband med utbyggnad av detaljplan 2 för del av Sylta.

Beslut

Kommunstyrelsen beslutar

Som direktiv för det fortsatta arbetet med detaljplan 2 för del av Sylta gäller följande:

- 1 Genomförandetiden skall vara tio år.
- 2 Som underlag för uttag av gatukostnader skall de beräknade kostnaderna användas. Tekniska kontorets förslag till regler för avbetalning eller anstånd med betalning av gatukostnader godkännes med följande lydelse av tredje punkten, första stycket, i "Pensionär enligt 2.1 kan beviljas anstånd under högst tio år. Om skäl finns kan kommunen efter tio år pröva om fortsatt anstånd skall beviljas."

Forts

Justerandes sign

Utdragsbestyrkande



• Kommunstyrelsen

1992-06-04

5

Forts Ks § 189

3 Lokalgatorna inom området skall ha en minimibredd av 4,5 meter.

4 Planeringen av en promenadväg längs Lillsjöns strandlinje skall fullföljas.

Justerandes sign

Utdragsbestyrkande

1992-06-04
Rev 1992-06-16

Regler för avbetalning eller anstånd med betalning av gatukostnader

1. AVBETALNING

Enligt 6 kap 35 § plan- och bygglagen kan ersättningar för gatukostnader få erläggas genom avbetalning om ersättningsbeloppet är betungande med hänsyn till fastighetens ekonomiska bärkraft eller andra omständigheter och om godtagbar säkerhet ställs.

Avbetalning skall ske med minst en tiondel årligen och på obetalt belopp skall ränta erläggas enligt 5 § räntelagen.

Vid prövning av rätten till detta särskilda förfarande skall fastighetsägarens möjligheter att finansiera hela eller delar av ersättningsbeloppet med lån beaktas. Om, vid prövning enligt detta särskilda förfarande, fastighetsägaren kan påvisa att synnerliga skäl föreligger skall kommunen kunna, som ett alternativ till avbetalning, medverka till finansieringen, genom borgensåtagande för banklån med högst femton års amorteringstid.

2. ANSTÅNDSBERÄTTIGADE FASTIGHETSÄGARE

2.1 Pensionär

Pensionär utan annan inkomst än pension och utan annan förmögenhet än fastighet kan, efter särskild prövning av kommunen, beviljas anstånd med betalning av gatukostnader.

Förutsättningen för sådan prövning är

För ensamstående pensionär: Årlig pension motsvarande högst två basbelopp och disponibel förmögenhet om högst två basbelopp enligt lagen om allmän försäkring.

För gift och sammanboende pensionär: Gemensam årlig pension motsvarande högst tre basbelopp och disponibel förmögenhet om högst två basbelopp enligt lagen om allmän försäkring.

Betalningsanstånd kan beviljas för hela gatukostnaden som belöper på den aktuella fastigheten.

2.2 Extraordinära anstånd

Efter särskild prövning av kommunen kan även andra fastighetsägare, om synnerliga skäl föreligger, beviljas anstånd med betalning av gatukostnader.

Betalningsanstånd kan beviljas för hela gatukostnaden som belöper på den aktuella fastigheten.

3. ANSTÅNDSTIDENS LÄNGD

Pensionär enligt 2.1 kan beviljas anstånd under högst tio år. Om skäl finns kan kommunen efter tio år pröva om fortsatt anstånd skall beviljas. Här- efter är skulden förfallen till betalning.

Extraordinära anstånd enligt 2.2 kan beviljas för en tid av högst två år. Om skäl finns kan kommunen efter två år pröva huruvida fortsatt anstånd för ytterligare högst två år skall beviljas. Här- efter är skulden förfallen till betalning.

4. SÄKERHETS- OCH BETALNINGSVILLKOR

4.1 Anstånd

Skuldbelopp, för vilket anstånd med betalning enligt punkterna 2.1 och 2.2 lämnats skall uppräknas med konsumentprisindex från gatukostnadsfakturans förfallodag till dess full betalning sker.

Som säkerhet för skulden skall lämnas pantbrev i fastigheten med förmånsläge som kommunen godtar. Pantbrevet skall motsvara 1,5 gånger det belopp för vilket anstånd med betalning lämnas. Därest anståndstiden inte överstigen två år kan säkerheten nedsättas till att endast omfatta anståndsbeloppets storlek.

Bedömer kommunen att pantbrev inte är tillräcklig säkerhet skall annan ytterligare säkerhet lämnas.

Därest fortsatt anstånd enligt punkt 3 lämnas skall ytterligare säkerhet, som kommunen godtar, ställas.

Skuldbeloppet, uppräknat med index, förfaller till omedelbar betalning om fastighetsbildningsåtgärd t ex avstyckning sker, om bygglov för ny bostads- byggnad beviljas eller om fastigheten eller del av den byter ägare. Sker förvärv genom bodelning eller arvsskifte kan dock kommunen pröva anstånd för nye ägaren.

4.2 Avbetalning

Som säkerhet för skulden skall lämnas pantbrev i fastigheten med förmånsläge som kommunen godtar. Pantbrevet skall motsvara det belopp för vilket avbetalning godkänts.

Bedömer kommunen att pantbrev inte är tillräcklig säkerhet skall annan ytterligare säkerhet lämnas



**Bilaga 3 till gatukostnadsutredning
Ålsta-Aspvik-Ensta**

Karta över fördelningsområdet, 2013-01-09
Fördelningsområdet är markerat med röd linje.
Fördelningsområdet är identiskt med planområdet.
Skala 1:2000 (A3)

OMFATTNINGSBESKRIVNING

Gatukostnadsutredning Ålsta-Aspvik-Ensta

INLEDNING

Omfattningsbeskrivningen redogör för omfattningen av och kostnaden för de allmänna anläggningar som ingår i gatukostnadsutredningen. En förprojektering ligger till grund för det kalkylunderlag som kostnadsfördelningen baseras på. Upplands Bro kommun har i samarbete med Ramböll förprojekterat och kostnadsberäknat de allmänna anläggningarna.

Anläggningar som helt eller delvis är till för att leda bort dagvatten från kvartermark ingår inte i kostnadsunderlaget för gatukostnadsutredningen.

KOSTNADSUNDERLAG

Entreprenad

I kostnadsunderlaget ingår alla kostnader direkt kopplade till entreprenaden såsom schakt, terrassering, grundförstärkning, gatubelysning etc. Även kostnader för Projektering, byggledning och övriga byggherrekostnader ingår i kostnadsunderlaget för entreprenaden och är beräknade till 2 857 455 kr. Gator som ingår i kostnadsunderlaget redovisas i tabellen nedan.

Gata	Gatulängd	Fördelningsbar kostnad
Aspviksvägen	251 m	1 681 910 kr
Enstavägen	423 m	2 681 484 kr
Klodalsvägen	250 m	1 575 807 kr
Vickbergahöjden	460 m	3 164 530 kr
Mjölksvarnsvägen (bel)	1 315 m	1 414 500 kr
GC-01A (g/c-bana)	183 m	912 634 kr
Väg-01	114 m	796 479 kr
Väg-02	180 m	1 531 702 kr
Väg-03-04	544 m	4 130 789 kr
Väg-05C (inkl gångbana Enstavägen-Väg-05C)	147 m	1 159 867 kr

Summa fördelningsbar kostnad för entreprenaden: 21 907 157 kr (inkl projektering, byggledning och byggherrekostnader)

Den beräknade kostnaden för entreprenaden avser prisnivån januari 2012. Indexjustering av kostnaden sker till det senast kända index vid tidpunkten för gatans färdigställande. Vid indexjusteringen ska entreprenadindex E84 tillämpas.



Markåtkomst

Befintliga vägområden är inte tillräckligt breda för att gatan ska kunna utföras i enlighet med detaljplanen vilket kräver att mark från vissa privata fastighetsägare måste lösas in. Fastighetsägare som påverkas av dessa intrång ska ha ersättning för den mark och för de tomtanläggningar (t.ex. staket, häckar och träd) som berörs. Kostnad för detta ingår i den fördelningsbara kostnaden

Inlösen av övrig allmän platsmark inom planområdet kommer också att ske då kommunen är huvudman för allmän plats inom planområdet. Även delar av denna kostnad ingår i den fördelningsbara kostnaden.

Den totala fördelningsbara kostnaden för markåtkomst inklusive kostnader till lantmäteriet för lantmåteriförrättningar har beräknats till 1 483 202 kr.

Administration

Kommunens administrativa kostnader i samband med gatukostnadsutredningen ingår i kostnadsunderlaget, såsom kostnader för att ta fram denna gatukostnadsutredning och kostnader i samband med debitering av gatukostnadsersättningen. Den totala administrativa kostnaden uppgår till 150 000 kr.

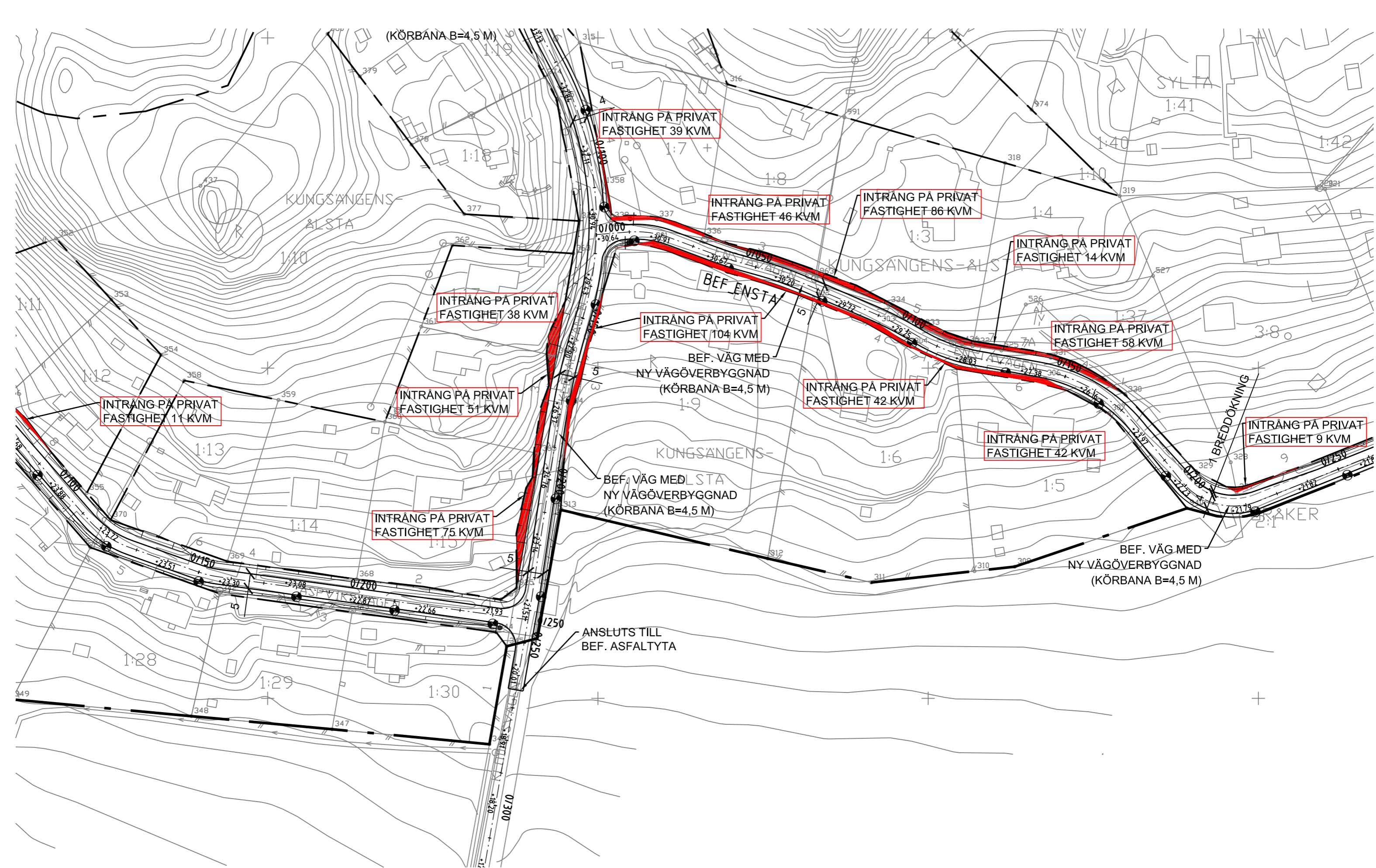
Totalt kostnadsunderlag

Summan av kostnaderna för posterna beskrivna ovan utgör det totala preliminära kostnadsunderlaget som ska fördelas mellan fastighetsägarna i fördelningsområdet. Det totala kostnadsunderlaget uppgår till **23 540 359** kr.

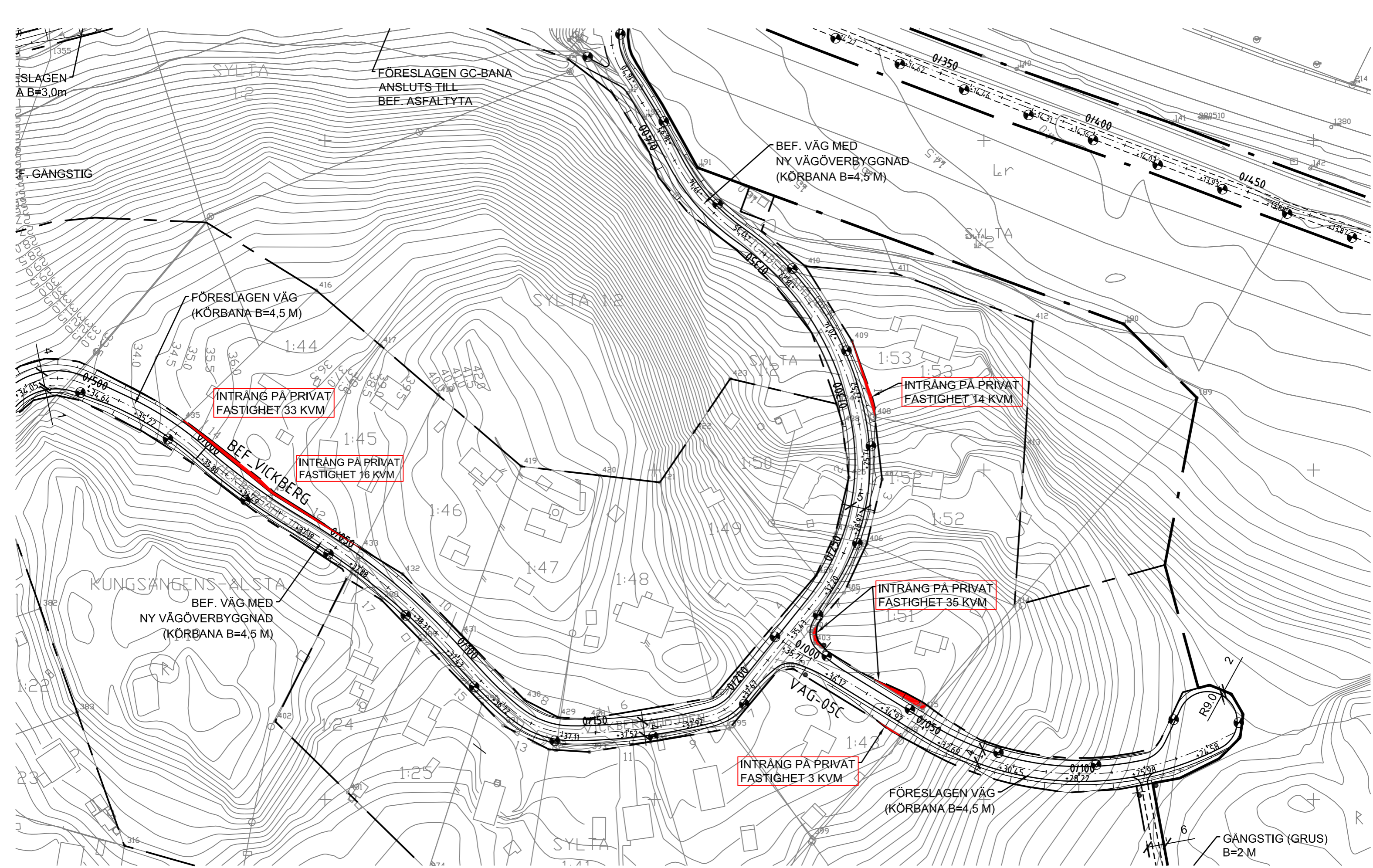
Moms ingår inte eftersom kommunens debitering av gatukostnader är momsbefriad (myndighetsutövning).

MEDVERKANDE TJÄNSTEMÄN OCH KONSULTER

Torkel Lindgren	Upplands Bro kommun
Charlotte Olsson	NAI Svefa
Martin Larsson	NAI Svefa
Milan Srba	Ramböll



**Bilaga 5 till gatukostnadsutredning
Ålsta-Aspvik-Ensta**



**Bilaga 5 till gatukostnadsutredning
Ålsta-Aspvik-Ensta**

Översiktlig mängd- och kostnadsbedömning



Upplands-Bro kommun

Ålsta-Aspvik-Ensta

Förprojektering

Stockholm 2012-10-31

**UPPLANDS-BRO KOMMUN, ÅLSTA - ASPVIK - ENSTA
FÖRPROJEKTERING
ÖVERSIKTLIG MÄNGD- OCH KOSTNADSBEDÖMNING
GATOR OCH VÄGAR**

Total kostnad för samtliga vägar

Granskningshandling 2012-10-24

Total väglängd c:a 2 552 m

Kalkylen baseras på ritning nr GA-PL-01 till -03 (daterad 2012-10-31)

Väg	Kostnad
Aspviksvägen	1 690 000 kr
Enstavägen	2 690 000 kr
Klodalsvägen	1 580 000 kr
Vickbergahöjden	3 170 000 kr
Mjöl kvarnsvägen (belysning)	1 420 000 kr
GC-01A (gång- och cykelbana)	920 000 kr
VÄG-01	800 000 kr
VAG-02 (tillfartsväg inkl. gc-bana)	1 540 000 kr
VAG-03-04	4 140 000 kr
VAG-05C (inkl. gångbana mellan Enstav. och VAG-05C)	1 160 000 kr
Totalsumma gator och vägar	19 110 000 kr

**UPPLANDS-BRO KOMMUN, ÅLSTA - ASPVIK - ENSTA
FÖRPROJEKTERING
ÖVERSIKTLIG MÄNGD- OCH KOSTNADSBEDÖMNING
GATOR OCH VÄGAR**

Aspviksvägen

Väglängd c:a

251 m

Kalkylen baseras på ritning nr GA-PL-01 (daterad 2012-10-31)

Arbete	Mängd	Enhet	Å-pris	Kostnad
Rivning av bef. asfaltbeläggning	753	m ²	100 kr	75 300 kr
Rivning (demontering) av bef. elstolpe	3	st	4 000 kr	12 000 kr
Jordschakt	1 297	m ³	275 kr	356 675 kr
Bergschakt (fall A)		m ³	350 kr	- kr
Fyllning (fall A)	141	m ³	100 kr	14 100 kr
Materialskiljande lager	1 443	m ²	25 kr	36 075 kr
Förstärkningslager	527	m ³	400 kr	210 800 kr
80 mm obundet bärlager	1 128	m ²	45 kr	50 760 kr
50 mm bundet bärlager AG 22	1 128	m ²	105 kr	118 440 kr
40 mm slitlager ABT 16, gata	1 128	m ²	110 kr	124 080 kr
Stödremsa	127	m ²	100 kr	12 700 kr
Gräsyta slänter, sprutsådd	583	m ²	25 kr	14 575 kr
Gräsyta inkl 100 mm växtbädd	583	m ²	75 kr	43 725 kr
Dräneringsmagasin inkl. dränledning DSA 110/95 mm, komplett inkl ledningsgrav	251	m	300 kr	75 300 kr
Vägbelysning med belysningsstolpar c/c 30 m för gata, komplett inklusive kabelgrav och övrig kringutrustning	9	st	35 000 kr	315 000 kr
Trafikskyltar och vägmarkeringar	2	st	1 500 kr	3 000 kr
Summa kr ca:				1 462 530 kr
Diverse, oförutsett ca 15% ca				219 380 kr
<u>Totalsumma för Aspviksvägen</u>				<u>1 681 910 kr</u>

ANM. 1:

Å- priser avser bedömda entreprenadpriser i prisläge januari 2012 exklusive byggherrekostnader, marklösen, arkeologi, eventuell grundförstärkning och moms.

**UPPLANDS-BRO KOMMUN, ÅLSTA - ASPVIK - ENSTA
FÖRPROJEKTERING
ÖVERSIKTLIG MÄNGD- OCH KOSTNADSBEDÖMNING
GATOR OCH VÄGAR**

Enstavägen

Väglängd c:a

423 m

Kalkylen baseras på ritning nr GA-PL-02 (daterad 2012-10-31)

Arbete	Mängd	Enhet	Å-pris	Kostnad
Rivning av bef. asfaltbeläggning	1 083	m ²	100 kr	108 300 kr
Rivning (demontering) av bef. elstolpe	5	st	4 000 kr	20 000 kr
Jordschakt	2 020	m ³	275 kr	555 500 kr
Bergschakt (fall A)		m ³	350 kr	- kr
Fyllning (fall A)	102	m ³	100 kr	10 200 kr
Materialskiljande lager	2 441	m ²	25 kr	61 025 kr
Förstärkningslager	891	m ³	400 kr	356 400 kr
80 mm obundet bärlager	1 910	m ²	45 kr	85 950 kr
50 mm bundet bärlager AG 22	1 910	m ²	105 kr	200 550 kr
40 mm slitlager ABT 16, gata	1 910	m ²	110 kr	210 100 kr
Stödremsa	212	m ²	100 kr	21 200 kr
Gräsyta slänter, sprutsådd	476	m ²	25 kr	11 900 kr
Gräsyta inkl 100 mm växtbädd	476	m ²	75 kr	35 700 kr
Dräneringsmagasin inkl. dränledning DSA 110/95 mm, komplett inkl ledningsgrav	423	m	300 kr	126 900 kr
Vägbelysning med belysningsstolpar c/c 30 m för gata, komplett inklusive kabelgrav och övrig kringutrustning	15	st	35 000 kr	525 000 kr
Trafikskyltar och vägmarkeringar	2	st	1 500 kr	3 000 kr
Summa kr ca:				2 331 725 kr
Diverse, oförutsett ca 15% ca				349 759 kr
<u>Totalsumma för Enstavägen</u>				<u>2 681 484 kr</u>

ANM. 1:

Å- priser avser bedömda entreprenadpriser i prisläge januari 2012 exklusive byggherrekostnader, marklösen, arkeologi, eventuell grundförstärkning och moms.

**UPPLANDS-BRO KOMMUN, ÅLSTA - ASPVIK - ENSTA
FÖRPROJEKTERING
ÖVERSIKTLIG MÄNGD- OCH KOSTNADSBEDÖMNING
GATOR OCH VÄGAR**

Klodalsvägen

Väglängd c:a

250 m

Kalkylen baseras på ritning nr GA-PL-01 (daterad 2012-10-31)

Arbete	Mängd	Enhet	Å-pris	Kostnad
Rivning av bef. asfaltbeläggning	750	m ²	100 kr	75 000 kr
Rivning (demontering) av bef. elstolpe	7	st	4 000 kr	28 000 kr
Jordschakt	1 059	m ³	275 kr	291 225 kr
Bergschakt (fall A)		m ³	350 kr	- kr
Fyllning (fall A)	59	m ³	100 kr	5 900 kr
Materialskiljande lager	1 635	m ²	25 kr	40 875 kr
Förstärkningslager	525	m ³	400 kr	210 000 kr
80 mm obundet bärlager	1 125	m ²	45 kr	50 625 kr
50 mm bundet bärlager AG 22	1 125	m ²	105 kr	118 125 kr
40 mm slitlager ABT 16, gata	1 125	m ²	110 kr	123 750 kr
Stödremsa	124	m ²	100 kr	12 400 kr
Gräsyta slänter, sprutsådd	447	m ²	25 kr	11 175 kr
Gräsyta inkl 100 mm växtbädd	447	m ²	75 kr	33 525 kr
Dräneringsmagasin inkl. dränledning DSA 110/95 mm, komplett inkl ledningsgrav	250	m	300 kr	75 000 kr
Vägbelysning med belysningsstolpar c/c 30 m för gata, komplett inklusive kabelgrav och övrig kringutrustning	8	st	35 000 kr	291 667 kr
Trafikskyltar och vägmarkeringar	2	st	1 500 kr	3 000 kr
Summa kr ca:				1 370 267 kr
Diverse, oförutsett ca 15% ca				205 540 kr
<u>Totalsumma för Klodalsvägen</u>				<u>1 575 807 kr</u>

ANM. 1:

Å- priser avser bedömda entreprenadpriser i prisläge januari 2012 exklusive byggherrekostnader, marklösen, arkeologi, eventuell grundförstärkning och moms.

**UPPLANDS-BRO KOMMUN, ÅLSTA - ASPVIK - ENSTA
FÖRPROJEKTERING
ÖVERSIKTLIG MÄNGD- OCH KOSTNADSBEDÖMNING
GATOR OCH VÄGAR**

Vickbergahöjden

Väglängd c:a

460 m

Kalkylen baseras på ritning nr GA-PL-01 och -02 (daterad 2012-10-31)

Arbete	Mängd	Enhet	Å-pris	Kostnad
Rivning av bef. asfaltbeläggning	1 380	m ²	100 kr	138 000 kr
Rivning (demontering) av bef. elstolpe	8	st	4 000 kr	32 000 kr
Jordschakt	2 099	m ³	275 kr	577 225 kr
Bergschakt (fall A)		m ³	350 kr	- kr
Fyllning (fall A)	183	m ³	100 kr	18 300 kr
Materialskiljande lager	2 648	m ²	25 kr	66 200 kr
Förstärkningslager	966	m ³	400 kr	386 400 kr
80 mm obundet bärlager	2 069	m ²	45 kr	93 105 kr
50 mm bundet bärlager AG 22	2 069	m ²	105 kr	217 245 kr
40 mm slitlager ABT 16, gata	2 069	m ²	110 kr	227 590 kr
Stödremsa	231	m ²	100 kr	23 100 kr
Gräsyta slänter, sprutsådd	616	m ²	25 kr	15 400 kr
Gräsyta inkl 100 mm växtbädd	616	m ²	75 kr	46 200 kr
Dräneringsmagasin inkl. dränledning DSA 110/95 mm, komplett inkl ledningsgrav	460	m	300 kr	138 000 kr
Vägbelysning med belysningsstolpar c/c 30 m för gata, komplett inklusive kabelgrav och övrig kringutrustning	22	st	35 000 kr	770 000 kr
Trafikskyltar och vägmarkeringar	2	st	1 500 kr	3 000 kr
Summa kr ca:				2 751 765 kr
Diverse, oförutsett ca 15% ca				412 765 kr
<u>Totalsumma för Vickbergahöjden</u>				<u>3 164 530 kr</u>

ANM. 1:

Å- priser avser bedömda entreprenadpriser i prisläge januari 2012 exklusive byggherrekostnader, marklösen, arkeologi, eventuell grundförstärkning och moms.

**UPPLANDS-BRO KOMMUN, ÅLSTA - ASPVIK - ENSTA
FÖRPROJEKTERING
ÖVERSIKTLIG MÄNGD- OCH KOSTNADSBEDÖMNING
GATOR OCH VÄGAR**

Mjölksvarnsvägen

Väglängd c:a

1315 m

Kalkylen baseras på ritning nr GA-PL-01 till -03, (daterad 2012-10-31)

Arbete	Mängd	Enhet	Å-pris	Kostnad
Vägbelysning med belysningsstolpar c/c 30 m (även för en framtida GC-bana) komplett inklusive kabelgrav - (km 0/185 - 1/500)	41	st	30 000 kr	1 230 000 kr
Summa kr ca:				1 230 000 kr
Diverse, oförutsett ca 15% ca				184 500 kr
<u>Totalsumma för Mjölksvarnsvägen</u>				<u>1 414 500 kr</u>

ANM. 1:

Å- priser avser bedömda entreprenadpriser i prisläge januari 2012 exklusive byggherrekostnader, marklösen, arkeologi, eventuell grundförstärkning och moms.

**UPPLANDS-BRO KOMMUN, ÅLSTA - ASPVIK - ENSTA
FÖRPROJEKTERING
ÖVERSIKTLIG MÄNGD- OCH KOSTNADSBEDÖMNING
GATOR OCH VÄGAR**

GC-01A (gång- och cykelbana)

Väglängd c:a

183 m

Kalkylen baseras på ritning nr GA-PL-01 och -02, (daterad 2012-10-31)

Arbete	Mängd	Enhet	Å-pris	Kostnad
Jordschakt	708	m ³	275 kr	194 700 kr
Bergschakt (fall A)		m ³	350 kr	- kr
Fyllning (fall A)	40	m ³	100 kr	4 000 kr
Materialskiljande lager	950	m ²	25 kr	23 750 kr
Förstärkningslager	275	m ³	400 kr	110 000 kr
80 mm obundet bärlager	641	m ²	45 kr	28 845 kr
45 mm slitlager ABT 8, gc-bana	550	m ²	120 kr	66 000 kr
Gräsyta slänter, sprutsådd	888	m ²	25 kr	22 200 kr
Gräsyta inkl 100 mm växtbädd	888	m ²	75 kr	66 600 kr
Dränledning DSA 110/95 mm, komplett inkl ledningsgrav	183	m	300 kr	54 900 kr
Vägbelysning med belysningsstolpar c/c 30 m för en GC-bana, komplett inklusive kabelgrav - (km 0/000 - 0/185)	7	st	30 000 kr	219 600 kr
Trafikskyltar och vägmarkeringar	2	st	1 500 kr	3 000 kr
Summa kr ca:				793 595 kr
Diverse, oförutsett ca 15% ca				119 039 kr
<u>Totalsumma för ny GC-01 (gång- och cykelbana)</u>				<u>912 634 kr</u>

ANM. 1:

Å- priser avser bedömda entreprenadpriser i prisläge januari 2012 exklusive byggherrekostnader, marklösen, arkeologi, eventuell grundförstärkning och moms.

**UPPLANDS-BRO KOMMUN, ÅLSTA - ASPVIK - ENSTA
FÖRPROJEKTERING
ÖVERSIKTLIG MÄNGD- OCH KOSTNADSBEDÖMNING
GATOR OCH VÄGAR**

VÄG-01

Väglängd c:a

114 m

Kalkylen baseras på ritning nr GA-PL-01 (daterad 2012-10-31)

Arbete	Mängd	Enhet	Å-pris	Kostnad
Rivning av bef. asfaltbeläggning	-	m ²	100 kr	- kr
Rivning (demontering) av bef. elstolpe	-	st	4 000 kr	- kr
Jordschakt	851	m ³	275 kr	234 025 kr
Bergschakt (fall A)	100	m ³	350 kr	35 000 kr
Fyllning (fall A)	15	m ³	100 kr	1 500 kr
Materialskiljande lager	657	m ²	25 kr	16 425 kr
Förstärkningslager	240	m ³	400 kr	96 000 kr
80 mm obundet bärlager	514	m ²	45 kr	23 130 kr
50 mm bundet bärlager AG 22	514	m ²	105 kr	53 970 kr
40 mm slitlager ABT 16, gata	514	m ²	110 kr	56 540 kr
Stödremsa	58	m ²	100 kr	5 800 kr
Gräsyta slänter, sprutsådd	-	m ²	25 kr	- kr
Gräsyta inkl 100 mm växtbädd	-	m ²	75 kr	- kr
Dräneringsmagasin inkl. dränledning DSA 110/95 mm, komplett inkl ledningsgrav	114	m	300 kr	34 200 kr
Vägbelysning med belysningsstolpar c/c 30 m för gata, komplett inklusive kabelgrav och övrig kringutrustning	4	st	35 000 kr	133 000 kr
Trafikskyltar och vägmarkeringar	2	st	1 500 kr	3 000 kr
Summa kr ca:				692 590 kr
Diverse, oförutsett ca 15% ca				103 889 kr
<u>Totalsumma för VÄG-01</u>				<u>796 479 kr</u>

ANM. 1:

Å- priser avser bedömda entreprenadpriser i prisläge januari 2012 exklusive byggherrekostnader, marklösen, arkeologi, eventuell grundförstärkning och moms.

**UPPLANDS-BRO KOMMUN, ÅLSTA - ASPVIK - ENSTA
FÖRPROJEKTERING
ÖVERSIKTLIG MÄNGD- OCH KOSTNADSBEDÖMNING
GATOR OCH VÄGAR**

VÄG-02 (tillfartsväg inkl. gc-bana)

Väglängd c:a

180 m

Kalkylen baseras på ritning nr GA-PL-01 (daterad 2012-10-31)

Arbete	Mängd	Enhet	Å-pris	Kostnad
Rivning av bef. asfaltbeläggning	-	m ²	100 kr	- kr
Rivning (demontering) av bef. elstolpe	-	st	4 000 kr	- kr
Jordschakt	972	m ³	275 kr	267 300 kr
Bergschakt (fall A)	-	m ³	350 kr	- kr
Fyllning (fall A)	365	m ³	100 kr	36 500 kr
Materialskiljande lager	1 229	m ²	25 kr	30 725 kr
Förstärkningslager	766	m ³	400 kr	306 400 kr
80 mm obundet bärlager	1 434	m ²	45 kr	64 530 kr
50 mm bundet bärlager AG 22	812	m ²	105 kr	85 260 kr
40 mm slitlager ABT 16, gata	810	m ²	110 kr	89 100 kr
45 mm slitlager ABT 8, gc-bana	540	m ²	120 kr	64 800 kr
Stödremsa	58	m ²	100 kr	5 800 kr
Gräsyta slänter, sprutsådd	765	m ²	25 kr	19 125 kr
Gräsyta inkl 100 mm växtbädd	765	m ²	75 kr	57 375 kr
Dräneringsmagasin inkl. dränledning DSA 110/95 mm, komplett inkl ledningsgrav	180	m	300 kr	54 000 kr
Vägbelysning med belysningsstolpar c/c 30 m för gata och en GC-bana, komplett inklusive kabelgrav	7	st	35 000 kr	245 000 kr
Trafikskyltar och vägmarkeringar	4	st	1 500 kr	6 000 kr
Summa kr ca:				1 331 915 kr

Diverse, oförutsett ca 15% ca

199 787 kr

Totalsumma för VÄG-02

1 531 702 kr

ANM. 1:

Å- priser avser bedömda entreprenadpriser i prisläge januari 2012 exklusive byggherrekostnader, marklösen, arkeologi, eventuell grundförstärkning och moms.

**UPPLANDS-BRO KOMMUN, ÅLSTA - ASPVIK - ENSTA
FÖRPROJEKTERING
ÖVERSIKTLIG MÄNGD- OCH KOSTNADSBEDÖMNING
GATOR OCH VÄGAR**

VÄG-03-04

Väglängd c:a

544 m

Kalkylen baseras på ritning nr GA-PL-01 och -02 (daterad 2012-10-31)

Arbete	Mängd	Enhet	Å-pris	Kostnad
Rivning av bef. asfaltbeläggning	39	m ²	100 kr	3 900 kr
Rivning (demontering) av bef. elstolpe	1	st	4 000 kr	4 000 kr
Jordschakt	4 171	m ³	275 kr	1 147 025 kr
Bergschakt (fall A)	1 000	m ³	350 kr	350 000 kr
Fyllning (fall A)	437	m ³	100 kr	43 700 kr
Materialskiljande lager	3 449	m ²	25 kr	86 225 kr
Förstärkningslager	1 140	m ³	400 kr	456 000 kr
80 mm obundet bärlager	2 444	m ²	45 kr	109 980 kr
50 mm bundet bärlager AG 22	2 444	m ²	105 kr	256 620 kr
40 mm slitlager ABT 16, gata	2 444	m ²	110 kr	268 840 kr
Stödremsa	270	m ²	100 kr	27 000 kr
Gräsyta slänter, sprutsådd	-	m ²	25 kr	- kr
Gräsyta inkl 100 mm växtbädd	-	m ²	75 kr	- kr
Dräneringsmagasin inkl. dränledning DSA 110/95 mm, komplett inkl ledningsgrav	544	m	300 kr	163 200 kr
Vägbelysning med belysningsstolpar c/c 30 m för gata, komplett inklusive kabelgrav och övrig kringutrustning	19	st	35 000 kr	665 000 kr
Trafikskyltar och vägmarkeringar	7	st	1 500 kr	10 500 kr
Summa kr ca:				3 591 990 kr
Diverse, oförutsett ca 15% ca				538 799 kr
<u>Totalsumma för VÄG-04</u>				<u>4 130 789 kr</u>

ANM. 1:

Å- priser avser bedömda entreprenadpriser i prisläge januari 2012 exklusive byggherrekostnader, marklösen, arkeologi, eventuell grundförstärkning och moms.

**UPPLANDS-BRO KOMMUN, ÅLSTA - ASPVIK - ENSTA
FÖRPROJEKTERING
ÖVERSIKTLIG MÄNGD- OCH KOSTNADSBEDÖMNING
GATOR OCH VÄGAR**

VÄG-05C (inkl. gångbana mellan Enstavägen och VAG-05C)

Väglängd c:a 147 m

Kalkylen baseras på ritning nr GA-PL-01 och -02 (daterad 2012-10-31)

Arbete	Mängd	Enhet	Å-pris	Kostnad
Rivning av bef. asfaltbeläggning		m ²	100 kr	- kr
Rivning (demontering) av bef. elstolpe	1	st	4 000 kr	4 000 kr
Jordschakt	772	m ³	275 kr	212 300 kr
Bergschakt (fall A)		m ³	350 kr	- kr
Fyllning (fall A)	209	m ³	100 kr	20 900 kr
Materialskiljande lager	848	m ²	25 kr	21 200 kr
Förstärkningslager	309	m ³	400 kr	123 600 kr
80 mm obundet bärlager	663	m ²	45 kr	29 835 kr
50 mm bundet bärlager AG 22	663	m ²	105 kr	69 615 kr
40 mm slitlager ABT 16, gata	663	m ²	110 kr	72 930 kr
Stödremsa	72	m ²	100 kr	7 200 kr
Gräsyta slänter, sprutsådd	379	m ²	25 kr	9 475 kr
Gräsyta inkl 100 mm växtbädd	379	m ²	75 kr	28 425 kr
Dräneringsmagasin inkl. dränledning DSA 110/95 mm, komplett inkl ledningsgrav	147	m	300 kr	44 100 kr
Vägbelysning med belysningsstolpar c/c 30 m för gata, komplett inklusive kabelgrav och övrig kringutrustning	6	st	35 000 kr	210 000 kr
Trafikskyltar och vägmarkeringar	2	st	1 500 kr	3 000 kr
Bedömd kostnad för planerad gångbana mellan Enstavägen och VAG-05C (slitlager av asfalt, bredd 2.0 meter, ingen belysning)	190	m ²	800 kr	152 000 kr
Summa kr ca:				1 008 580 kr
Diverse, oförutsett ca 15% ca				151 287 kr
Totalsumma för VÄG-05C				<u>1 159 867 kr</u>

ANM. 1:

Å- priser avser bedömda entreprenadpriser i prisläge januari 2012 exklusive byggherrekostnader, marklösen, arkeologi, eventuell grundförstärkning och moms.