

Aspvik

Arkeologisk utredning vid Aspvik, Upplands-bro kommun, Kungsängens socken.

Rapport 2011:40

Lars Andersson

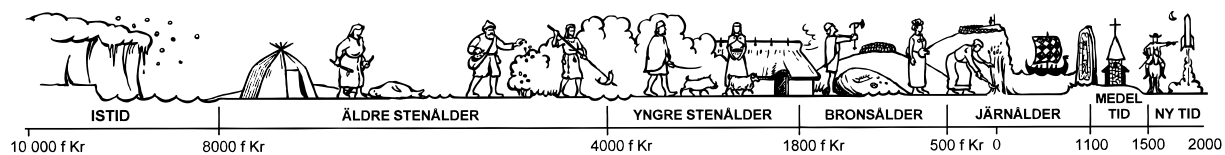
Aspvik

Arkeologisk utredning vid Aspvik, Upplands-bro kommun,
Kungsängens socken.

Rapport 2011:40

Lars Andersson

Rapporten finns i PDF-format på adressen
www.stockholmslansmuseum.se



Tidaxel: Mats Vänehem

© Stockholms läns museum
 Produktion: Stockholms läns museum
 Redaktionell bearbetning: Göran Werthwein
 Produktion av planer: Lars Andersson
 Allmänt kartmaterial: Lantmäteriverket. Medgivande 97.0133
 Nacka 2011

Innehållsförteckning

Sammanfattning	6
Inledning	7
Topografi och fornlämningsmiljö	8
Syfte	8
Metod	9
Resultat	10
Referenser	15
Administrativa uppgifter	15

Figurer

Fig 1. Karta, utredningsområdet skala 1:10 000	6
Fig 2. Karta, objekt/registrerade fornlämn. skala 1:5000	7
Fig 3. Historisk karta 1727	9
Fig 4. Historisk karta 1845	10
Fig 5. Schaktplan	11
Fig 6-7. Objekt 2	11
Fig 8. Schaktplan objekt 4	12
Fig 9. Objekt 1, A4.	12
Fig 10. Objekt 1, A5.	13
Fig 11. Objekt 1, A7.	13
Fig 12. Objekt 1, A9.	13
Fig 13. Objekt 5.	14
Fig 14. Objekt 8.	14

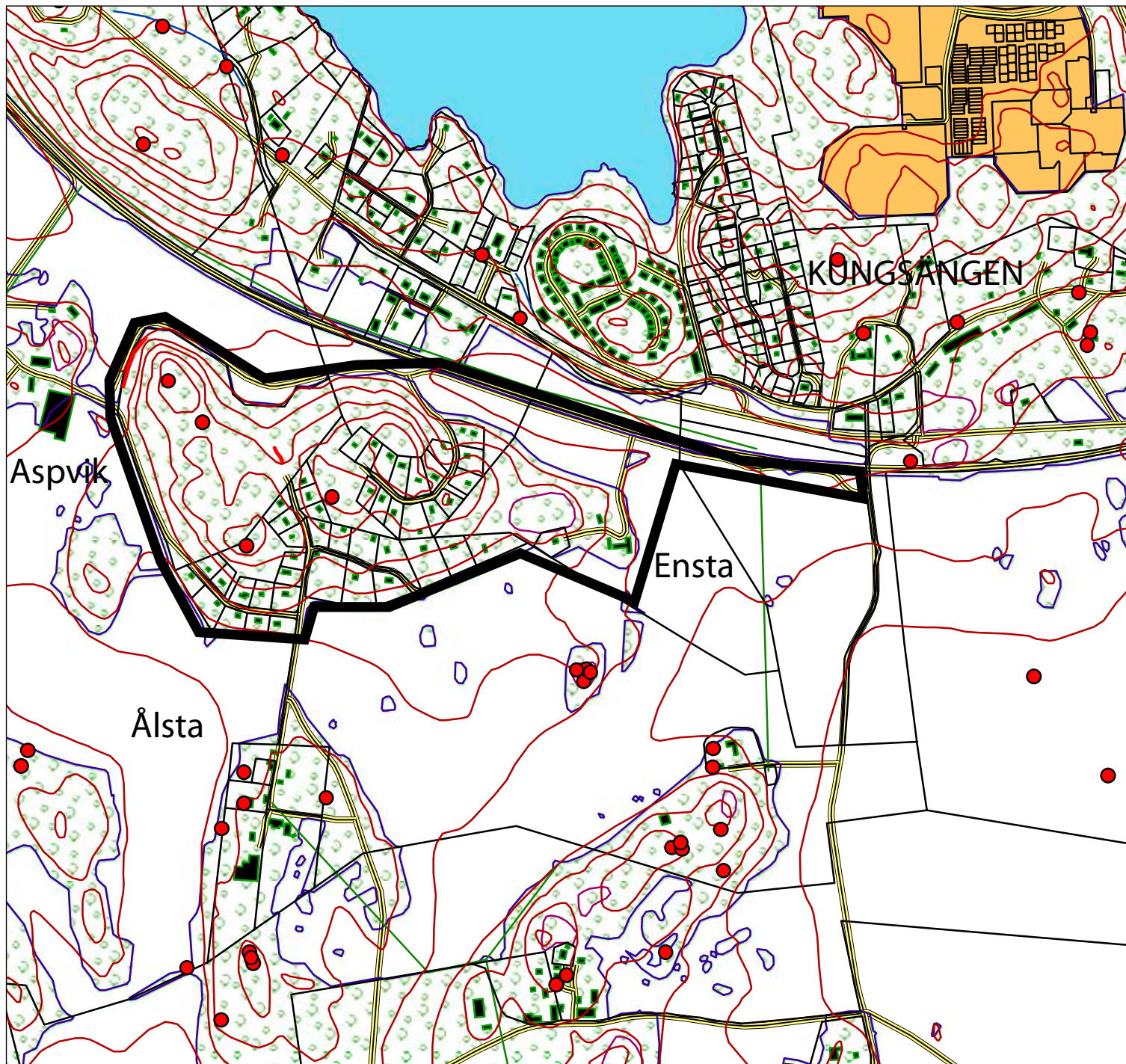


Fig 1. Utredningsområdet markerat. Skala 1:10 000.

Sammanfattning

Stockholms läns museum har under våren och hösten 2011 utfört en arkeologisk utredning inom fastigheten Aspvik 1:5 mfl i Kungsängens socken, Upplands-Bro kommun. Utredningsområdet finns markerat på fig 1. Utredningen föranleddes av en detaljplaneläggning av området och beställdes och bekostades av Upplands-Bro kommun. Utredningen omfattade arkiv- och kartstudier, fältinventering samt utredningsgrävning med maskin.

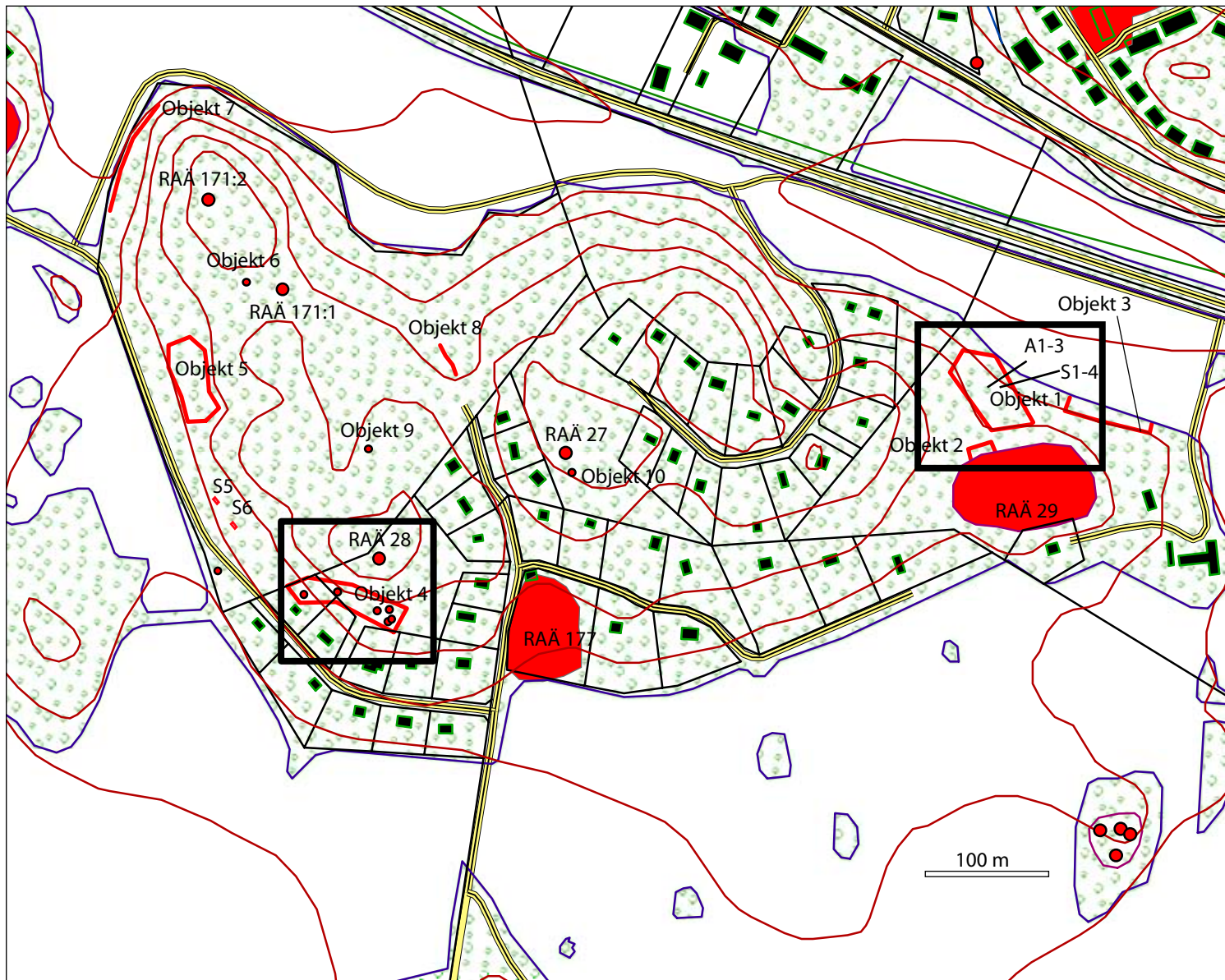


Fig 2. Plan över objekt och registrerade fornlämningar. Skala 1:5 000. Rutorna motsvarar fig 5 och fig 8.

Vid utredningen framkom tio nyupptäckta objekt där fyra av dessa bedöms utgöra fast fornlämning. Dessa utgöra av en gravgrupp (obj 1), en terrassering med stensträng (obj 2), en gravgrupp (obj 4) samt en hålväg (obj 8). Vidare framkom ett antal lämningar med bedömningen *övrig kulturhistorisk lämning* samt ett bevakningsobjekt.

Inledning

Stockholms läns museum har utfört en arkeologisk utredning strax sydväst om Kungsängens centrum i Kungsängens socken, inom fastigheten Aspvik 1:5 mfl. Utredningen föranleddes av ett detaljplanearbete.

Vid utredningen framkom ett antal nedan redovisade lämningar. Främst bör de nyupptäckta gravarna inom objekt 1 och 4 nämnas. Vidare finns ett antal tidigare kända fasta fornlämningar. Samtliga lämningar redovisas under kapitlet resultat.

Topografi och fornlämningsmiljö

Inom utredningsområdet finns ett flertal fornlämningar av varierad art. Kulturlandskapet är relativt komplext och uppvisar spår från flera typer av verksamheter och tider. RAÄ 29 som är beläget i östra delen av undersökningsområdet utgörs av ett gravfält med ca 40 lämningar och kan antas ha en datering till yngre järnålder. Förmodligen tillhör gravfältet gården Sylta alternativt Ensta gård. Vidare finns också ett röse, RAÄ 28, samt stensättningar och fornlämningsliknande lämningar, RAÄ 27 & 171, inom området. Större delen av området utgörs av skogsmark beläget på ett större impediment ca 15-35 meter över havet. I närheten ligger Sylta gamla bytomt och väster om utredningsområdet ligger också flera gravfält. Östra delen av undersökningsområdet tycks ha en karaktär på kulturlandskapet som härrör främst från yngre järnåldern medan de mellersta och västra mer skogiga delarna har en synlig påverkan från det äldre järnålderslandskapet.

En bebyggelselämning, Kopladal, är beläget inom området. Lämningen är i dagsläget klassad som övrig kulturhistorisk lämning i FMIS. I uppdraget ingår att säkerställa statusen på lämningen genom kartmaterial och inventering. Bebyggelselämningen utgörs idag av 2-3 synliga husgrunder.

Ur ett större perspektiv är hela området intressant med ett kulturlandskap bevarat från många tider. Inte minst det topografiska läget med en flack sluttande äng- och åkermark ner mot Mälaren har haft betydelse för områdets utveckling. Namnet Sylta syftar förmodligen på den blöta åkermarken och finns belagt på platser med liknande topografi. Området ligger också strategiskt centralt placerat med närhet till viktiga platser som Stäket och vattenlederna i Mälaren.

Utredningsområdet ligger till stora delar inom Aspviks ägor. Aspvik blev redan på 1500-talet en sätesgård och befriades därmed från skatt. Ägare var adelsmannen Erik Mattsson Körning. Förmodligen var det Aspviks kvarn som tilldrog sig frälsets intresse. Kvarnen finns omnämnd i jordeböcker från 1540 och hade stor betydelse långt fram i tiden (Prenzlau-Enander1991:126).

Syfte

Syftet är att fastställa om tidigare okända fornlämningar finns inom området samt fastställa status på eventuella i utredningen framkomna lämningar.

Metod

Utredningen utfördes genom fältinventering, kart- och arkivanalyser samt söschakt med maskin på utvalda platser. Fältinventeringen utfördes tidig vår 2011 under vegetationsmässigt idealiska förhållanden. Vid fältinventeringen framkom ett antal säkra objekt vilka bedömdes som fasta fornlämningar (obj 4) samt övriga objekt. Vid etapp två gjordes provgrävningar på två ytor vilka bedömdes kunna utgöra fornlämning. En av dessa ytor, obj 1, visade sig utgöra gravar. Vid en annan yta som hade bedömts som en trolig boplatsyta framkom ingen indikation på fornlämning. Ytan redovisas endast med sina schaktnummer på plan (S5, S6).

Då leveransproblem inträffade gällande precisions GPS och totalstationer har en avvikelse gjorts utifrån projektplan. Lämningarna har mätts in med handburen GPS samt korrigerats och avstämts med manuell inmätning.

Resultat

Inom ytan finns bebyggelseämningar efter en torpbebyggelse benämnd Kopladal. Lämningen är registrerad som RAÄ 177, övrig kulturhistorisk lämning. Bebyggelseämningarna är tydliga men kraftigt överväxta. De är markerade på kartmaterialet från 1724 som soldattorp. Samma betydelse finns också i benämningen (ST) på platsen i 1901 års karta. Bebyggelsen har enligt kartmaterialet legat på "ungefär" samma plats som dagens tomt, dock tycks en mindre förflyttning av byggnaderna ha skett. Den äldsta bebyggelsen har eventuellt legat 30-50 m väster om dagens. Fornlämningsytan går ej att säkerställa p.g.a. begränsad tillgänglighet.

Den nuvarande bebyggelsen Ensta har dock ett yngre ursprung. Detta trots närheten till gravfältet RAÄ 29. Läget synes typiskt för en yngre järnåldersenheter men gården går ej att belägga i 1700-talets kartmaterial. 1845 finns dock bebyggelse markerad på platsen. Också Ensta tycks ha ett ursprung som soldattorp. Aspvik svarade för två rusthåll från 1695 och fram till indelningssystemets upphörande 1901.

Nedanför RAÄ 28 framkom det ett flertal lämningar där minst tre bedöms så säkra att en klassificering som fast fornlämning bör göras. De nyupptäckta lämningarna



Fig 3. Soldattorpet Kopladal markerat på 1727 års karta. Akt B58-21:1. Lantmätare Johan Letz. Ålsta nr 1. Lantmäteristyrelsens arkiv. Kartan är rektifierad mot dagens digitala fastighetskarta.

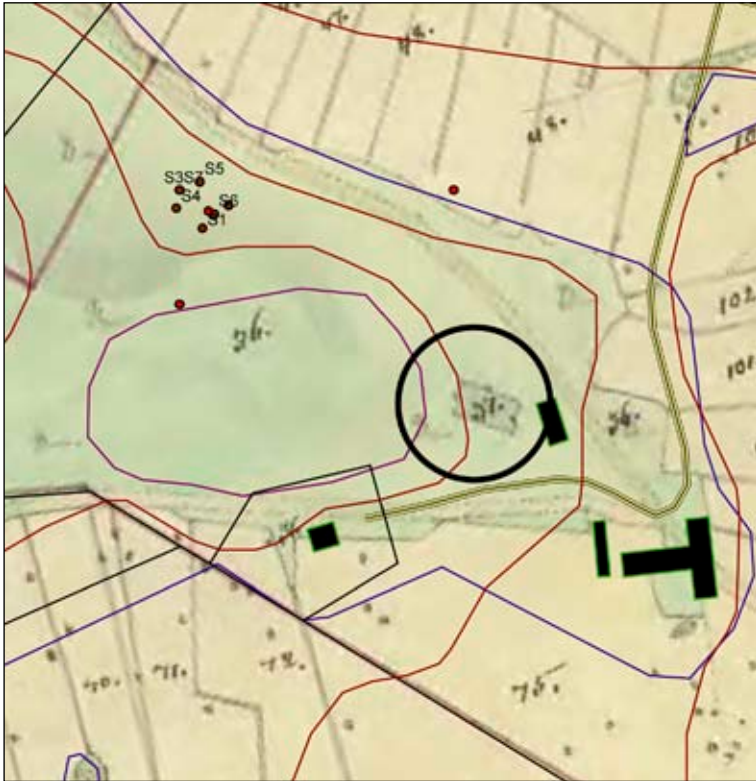


Fig 4. Ensta markerat på 1845 års karta. I hussymbolen går det att utläsa "ST" vilket har innebörden soldattorp. Kartan är rektifierad mot dagens digitala fastighetskarta.

utgörs av gravar, se objekt 4 nedan. En preliminär datering utifrån gravformer är yngre bronsålder-förromersk järnålder (ca 1000 f Kr- Kr f.). Strax norr om RAÄ 29 vilket utgörs av ett gravfält framkom en terrassering med en mindre avgränsande stensträng (eventuellt en del av terrassen, se objekt 2) samt ytterligare gravar (objekt 1). Dessa gör att det finns ett sammanhängande fornlämningsområde mellan RAÄ 29 och norr ut mot åkermarken. Fornlämningarna är ej avgränsade men topografin antyder en begränsning åt väst och öst genom bergsbranter.

Centralt i området framkom en kortare hålväg. Förmodligen är det en förlängning av en östvästlig förbindelse som också går att belägga på det historiska kartmaterialet.

Intill de båda fasta fornlämningarna (stensättningar) RAÄ 27 och RAÄ 171 finns objekt 6 och objekt 10 vilka kan utgöras av fornlämningar. Dessa har klassats som bevakningsobjekt och ligger inom skyddsområde för de fasta fornlämningarna.

Sammantaget är den kulturhistoriska bedömningen av området att det utgör en komplex kulturmiljö med lämningar från flera tider och miljöer. Det är uppenbart att marken har hyst verksamhet under lång tid.

Objekt- och anläggningsbeskrivningar.

I nedanstående beskrivningar och bedömningar används begrepp vilka kan kräva en förklaring.

Fast fornlämning är skyddad enligt KML 2 kap.

Bevakningsobjekt är en bedömning vilket innebär att lämningen bör kontrolleras ytterligare före markåtgärd.

Övrig kulturhistorisk lämning är ej lagskyddad men anses ändå ha ett visst antikevariskt intresse.

Objekt 1, gravgrupp. Fast fornlämning.

Inom objektet är nedanstående anläggningar lokaliserade. Observera att ytterligare anläggningar kan framkomma vid vidare undersökningar. Objektet är ej avgränsat.

A1 Stensättning. 3 x 3 m. 0,2 m hög. Rund. Gles stenpackning. Övertorvad och framtagen med maskin. Enstaka sten sticker upp ovan torv. Östra kanten ej framrensad. Stenstorlek ca 0,2 - 0,4 m mestadels rundade enstaka kantiga stenar.

A2 Stensättning. 3 x 3 m 0,3 m hög. Rund. Delvis avtorvad vid utredning. Vål synlig välvning. Centralt finns en stenpackning med en storlek av ca 2 x 2 m. Ovan detta en 0,1 m tjock jordmantel.

A3 Stensättningsliknande lämning. 5 x 4 m.

Ovan torv uppstickande sten med en storlek av 0,2 - 0,4 m. Oregelbunden i form. Osäker fornlämningsstatus.

Objekt 2. Terrassering och stensträng. Fast fornlämning.

Stensatt terrasskant med fossil åker med en storlek av 10 x 10 m. Kantsättningen är ca 14 m lång och utgörs av en stensträng med sten i storlek 0,4 - 0,7m. Terrasskanten belägen i öst-västlig riktning. Ligger i direkt anslutning till RAÄ 29:1.

Objekt 3. Fossil åker. Övrig kulturhistorisk lämning. Åkerrassering från senare tid.

Objekt 4, gravgrupp. Fast fornlämning. Inom objektet är nedanstående anläggningar lokaliserade. Observera att ytterligare anläggningar kan framkomma vid vidare undersökningar. Objektet är ej avgränsat.

A4. Mittblocksgrav 3,5 x 3,5m. Mittblockets storlek 1,20 x 0,6m avsiktligt placerad. Yttre kantkedja med stenstorlek ca 0,4 - 0,8m rundad sten. Antydning till skärvigsten centralt i graven. Något otydlig kantkedja i väster. Övermossad. Beväxt med yngre tallar. Belägen i söderslutning.

A5. Stensättning 5 x 5m rund. Övermossad. Tydlig kantkedja i söder med 0,4-0,7m stora stenar. Vissa av stenarna

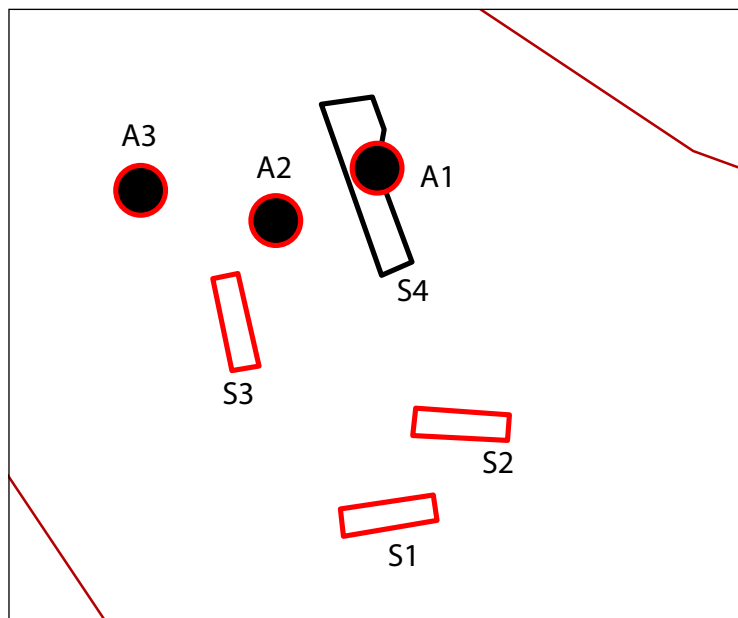


Fig. 5. Schaktplan objekt 1, skala 1:400.



Fig 6-7. Terrassering och stensträng objekt 2. Foto L. Andersson. Bildnr lp20110956/57.

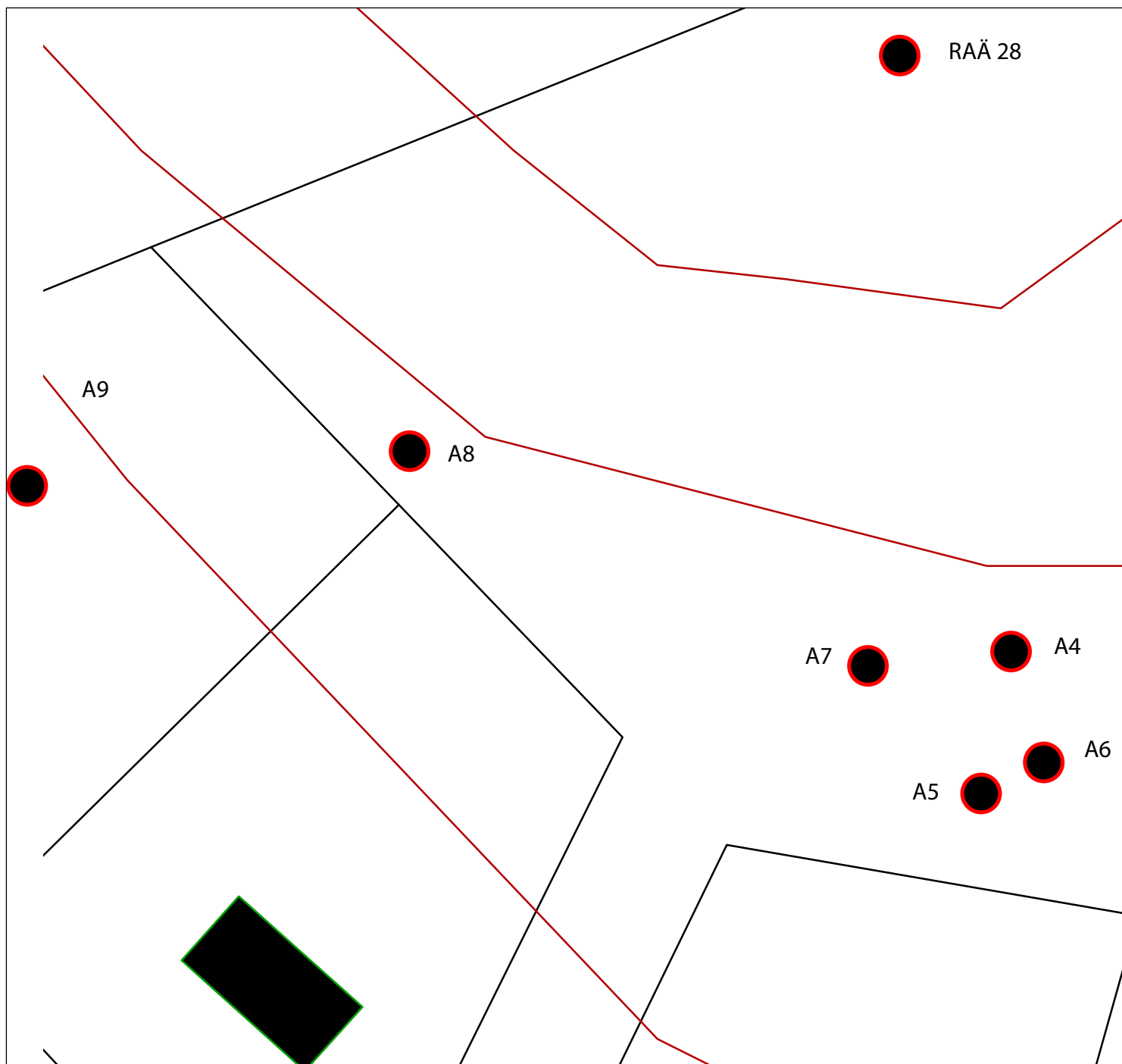


Fig 8. Schaktplan objekt 4. Skala 1:400.



Fig 9. Objekt 1, A4. Foto L. Andersson. Bildnr lp20110958.

har flatsidan vänd utåt. Avsaknad av kantkedja i norr. Mittblock 1,35x0,85m. Stenfylld i mitten, kraftigt övermossad. Belägen i söderslutning.

A6. Stensättningsliknande lämning. 3 x 3 m. Svag välvning. Beväxt med en stor tall. Osäker fornlämningsstatus.

A7. Stensättning, rektangulär i nord – sydlig riktning. 2,20 x 3 m.

Tydligt markerad i söder. En kantställdsten i yttre kantkedja. Stenstorlek 0,4 - 0,5 m.

A8. Stensättningsliknande lämning. 3,5 x 3,5 m belägen i stenbunden mark.

Övermossad. Varierande stenstorlek mellan ca 0,25 - 0,07 m. Belägen i direkt anslutning till tomtgräns. Osäker fornlämningsstatus.

A9. Stensättning? Belägen i tomt. Stora stenar 0,4 - 0,7 m markerad mot söder. Gles stenfyllning. Intill finns minst två stycken moderna odlingsterrasser. Osäker fornlämningsstatus.

Objekt 5. Fossil åker. Övrig kulturhistorisk lämning.

Belägen i NV-SO riktning på östra sidan om en sentida grusväg. Ca 50 x 25 m. Går ej att belägga i historiskt kartmaterial. Antydning till grunt, 0,1 m djup, åkerhak längs NÖ sida. Inga odlingsrösen inom ytan. Oklar ålder och bedömning.

Obj 6. Stensättning. Bevakningsobjekt.

Rund 3 x 3 m Fylld med stenar av en storlek på 0,25 - 0,6 m. Antydning till kantkedja. Övermossad. Belägen ca 6 m V om RAÄ 171:1. Omnämns troligen i FMIS som en konturlös stenansamling.

Objekt 7. Äldre vägsträckning. Övrig kulturhistorisk lämning.

Något skålad yta. Otydlig. Ca 80 m lång. Går att belägga på 1951 års ekonomiska karta.

Objekt 8. Hålväg. Fast fornlämning.

Ca 20 m lång, 1,2 m bred och 0,15 - 0,25 m djup. NV-SO riktning. Belägen i skogsterräng. Löst material i botten mest utgörandes av förna.

Objekt 9. Gränsmarkering? Registreras ej. Ej kulturhistorisk lämning. Sentida stenansamling utgörandes av 0,2 - 0,4 m stora skarpkantade stenar. Ej fornlämning.



Fig 10. Objekt 1, A5. Foto L. Andersson. Bildnr Ip20110959.



Fig 11. Objekt 1, A7. Foto L. Andersson. Bildnr Ip20110960.



Fig 12. Objekt 1, A9. Foto L. Andersson. Bildnr Ip20110961.



Fig 13. Objekt 5 fossil åker. Foto L. Andersson. Bildnr Ip20110962.



Fig 14. Objekt 8 hålväg. Foto L. Andersson. Bildnr Ip20110963.

Objekt 10. Stenansamling.

Bevakningsobjekt.

Belägen i anslutning till RAÄ 27 på berghäll vilken i övrigt är fri på sten. Osäker fornlämningsstatus.

Tidigare registrerade lämningar

Beskrivningar från FMIS.

RAÄ 27. Fast fornlämning.

Stensättning, röseliknande, närmast rund, oregelbunden utsträckning. Lämningen upptar en yta av ca 7 x 7 m, 0,2 m h. Fyllningsmaterialet utgöres av 0,2 - 0,4 m st stenar. I närheten ligger stenar ur fyllningen utspridda. Starkt ojämn yta och oklar begränsning. Ett par torra enbuskar. Särskilt Ö därom ligger utplockad sten. I SÖ-SVSV kanten är tämligen färsk upplockning av sten.

RAÄ 28. Fast fornlämning.

Röse, delvis toppig form, ca 9 m diam, ca 0,8 m h. Röset består av 0,2-0,5 m st stenar, av vilka en del är nerrasade, i synnerhet i S och V kanterna. SV därom ligger en 5 x 4 m st stensamling i slänten. 2 m V därom en 2 - 3 m st stensamling. Troligen har röset varit ännu högre. Bevuxet med 3 björkar och ett par tallar.

RAÄ 29. Fast fornlämning.

Gravfält, 100 x 90 m st, NV-SÖ, bestående av ca 40 fornlämningar. Dessa utgöres av 6 högar och ca 30 runda, fyllda stensättningar, tre resta stenar samt en stenrad. Högarna

är 8 - 12 m diam, 0,7 - 1 m h. I ytan enstaka till talrika stenar. På mitten av den största högen finnes en rest sten. Ett par har delvis kantkedja, 0,5 m h, av 0,6 - 0,9 m stora block. De runda stensättningarna är 7 - 9 m diam, 0,2 - 0,4 m h. Övertorvade med i ytan enstaka stenar. De resta stenarna är 0,7 - 1 m höga. En av dem lutar starkt åt SSÖ. Två står på högar. Hela S delen är tätt beväxt med snår och taggbuskar. I de öppna och halvöppna delarna i övrigt kunde 6 högar, 16 runda stensättningar och 3 resta stenar ses, varför det är troligt att ytterligare ca 15 anläggningar döljes under taggbuskmattan. Uppgift om fyndplats, bestående av 1 bronsring förvarad på Kungsängens hembygdsmuseum inv. nr 201 med där angiven fyndort. Fyndplatsen ej känd 1979.

RAÄ 171:1.Fast fornlämning.

RAÄ 171:2. Ej kulturhistorisk lämning.

1) Stensättning, (röseliknande), rundad, 6 m diam och 0,3 m h. Fyllning av 0,2-0,5 m st stenar. I mitten insjunkning, 2 m diam och 0,1 m dj. Torra stammar, vissa Asptelningar. 6 m SV därom är en konturlös stensamling, 3 m st och 0,3 m h. Ca 75 m NV om nr 1 är 2) Stensättningsliknande lämning, rundad, 3 m diam och 0,1 mh. Övertorvad med i ytan småstenar, i kanten bitvis enstaka 0,3-0,6 m st stenar. Naturbildning.

RAÄ 177. Övrig kulturhistorisk lämning.

Bebyggelselämningar, bestående av 2-3 grunder, varav ett efter bostadshus och 1-2 efter större uthus. Läns museet rekommenderar en fortsatt status som *övrig kulturhistorisk lämning*.

Referenser

FMIS: Digitala Fornminnesregistret, Fornsök, www.raa.se

Prenzlau-Enander G. 1991. *Upplands-Bro kulturhistoriska miljöer*. Stockholms läns museum & Upplands Bro kommun Uddevalla.

Administrativa uppgifter

Länsstyrelsens beslut:	431:2010-13341
Länsmuseets dnr:	2010:154
Landskap:	Uppland
Kommun:	Upplands-Bro
Socken:	Kungsängen
RAÄ nr:	27, 28, 29, 171, 177
Projektledare och personal:	Lars Andersson (projektledare), Göran Werthwein, Caroline Petersson