



GESTALTNINGSPROGRAM  
**TIBBLEÄNGEN**

REVIDERAT 2020-02-14

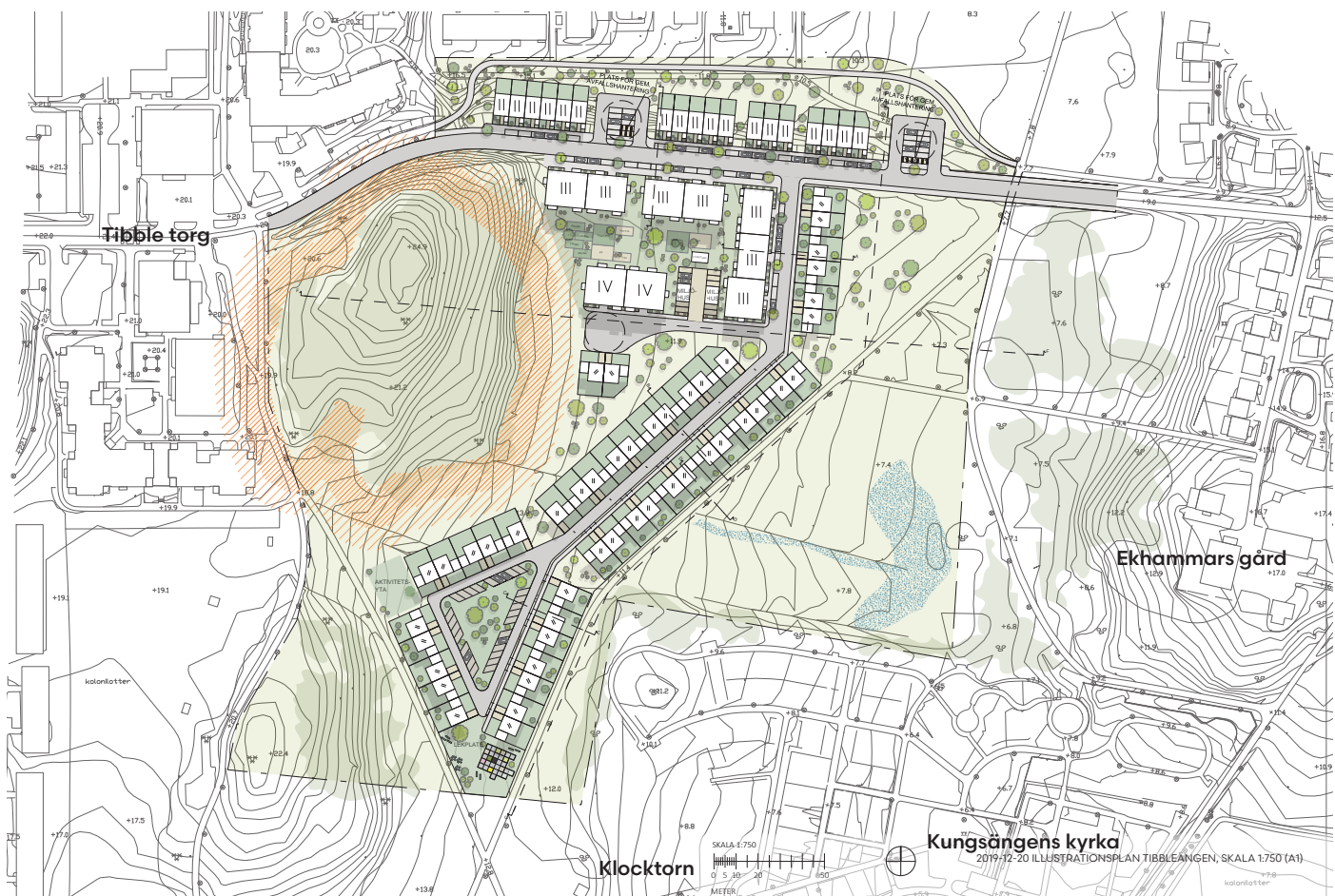
 TENGBOBOM

VILLAMARKEN EXPLOATERING I STOCKHOLM AB

# INNEHÅLL

<b>Introduktion</b>	<b>3</b>
<b>Stadsbyggnadsprinciper</b>	<b>4</b>
Siktlinjer	
Blandad bebyggelse och grannskap	
Bekräfta gröna dalen	
Det kultiverade landskapet	
Helhetstänk	
<b>Stråk</b>	<b>6</b>
Hjortronvägen	
Lokalgata	
Gångstråk	
Landskapsprinciper	
Trygghet och belysning	
<b>Grönstruktur</b>	<b>8</b>
Gröna dalen	
Kullen	
Dagvatten och vegetation	
Avfallshantering	
Lekplats	
Aktivitetsyta	
<b>Bebyggelse</b>	<b>10</b>
Skala och volym	
Placering	
Bottenvåningar och entréer	
Förgårdsmark	
Gårdshus	
Gårdar	
Material/kulör	
<b>Bebyggelse - Typologier</b>	<b>12</b>
Stadsradhus	
Kedjehus	
Flerbostadshus	
<b>Solstudier</b>	<b>14</b>
Vårdagjämning	
Midsommar	
Höstdagjämning	

# GESTALTNINGSPROGRAM TIBBLEÄNGEN



Illustrationsplan

## INTRODUKTION

**Detta program har tagits fram av Tengbom på uppdrag av Villamarken och i samråd med Upplands Bro kommun inom ramen för detaljplan för Tibbleängen.**

Arbetsgrupp:

Torbjörn Nilsson,  
Villamarken Exploaterings AB  
Lisa Westin, Tengbom  
Sofie Andersson, Tengbom  
Teres Nilsson, Tengbom  
Madeleine Nilsson, Upplands Bro kommun  
Viktoria Söderman, Upplands Bro kommun  
Johan Sjöstrand, Upplands Bro kommun



Karta över Kungsängen



# STADSBYGGNADSPRINCIPER

- 01 Kullen
- 02 Gröna Dalen
- 03 Gröna Dalen

## Siktlinjer

Viktiga siktlinjer bevaras och förstärks genom att ramas in och kantas av bebyggelse.

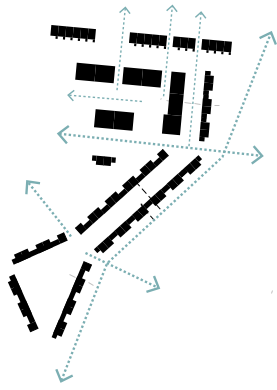
Viktiga sådana siktlinjer är den längs med landskapsrummet Gröna dalen samt korsande stråk upp mot de skogbeklädda kullarna vid Tibble torg och Ekhammars gård.

## Blandad bebyggelse och grannskap

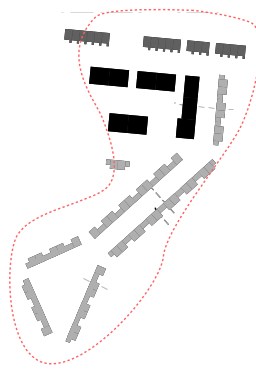
Byggnadsvolymer av olika typologier ger ett sammanhållet område med variation. Husvolymnernas skala knyter an till omkringliggande bebyggelse, gaturum och landskapsbild.

Det inre gaturummet ramas in av bebyggelse och befolkas av bostadsentréer och förgårdsmark. Gemensamma ytor för angöring och parkering, samt tydliga gårdsrum med möjlighet till utevistelse skapar sammanhang.

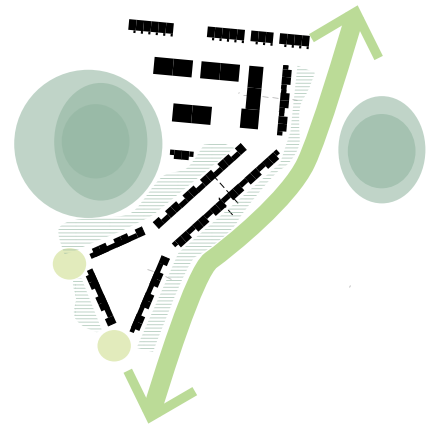




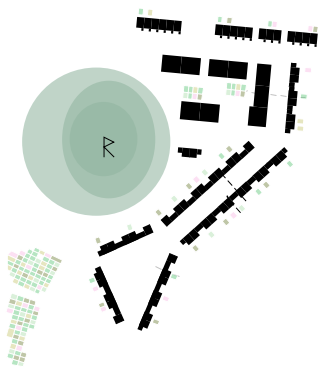
SIKTLINJER



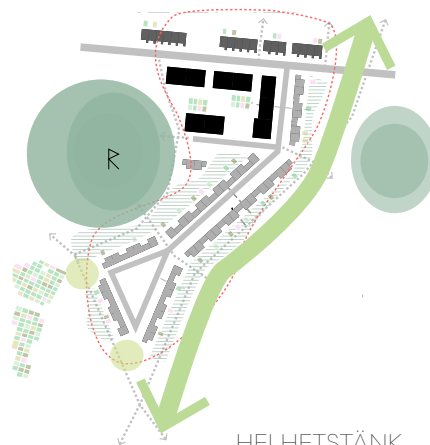
BLANDAD BEBYGGELSE  
OCH GRANSKAP



BEKRÄFTA GRÖNA DALEN



DET KULTIVERADE LANDSKAPET



HELHETSTÄNK

## Bekräfta gröna dalen

Gröna dalens riktning förstärks genom att byggnader placeras längs med dalen. Parkrummet stärks och aktiveras genom sekundära entréer, förgårdsmark/ radhusträdgårdar samt avgränsas av gång- och cykelväg. Nya aktivitets- och lekytor i strategiska lägen ökar attraktiviteten för boende inom området och runtomkring.

Bebyggelsen i övrigt anpassas till topografin och förstärker den genom att klättra uppåt mot kullen.

Grönskan tillåts sippra in mellan husen mot lokalgatan och in på gårdarna.

## Det kultiverade landskapet

Odlingsintresset ter sig starkt på platsen genom välskött och välbesökta odlingslotter.

Även den skogsbeklädda kullen med sina arkeologiska spår bakåt är identitetsskapande. Den visar också på områdets långa historia som bostadsort och odlingsmark, samtidigt som den utgör en attraktiv plats för rekreation

## Helhetstänk

Ny kvartersgata, gångkopplingar och angöringsytor bildar en sammanhängande struktur som ansluter till bebyggelsen runt omkring och även skapar möjligheter till framtida ytterligare kopplingar.

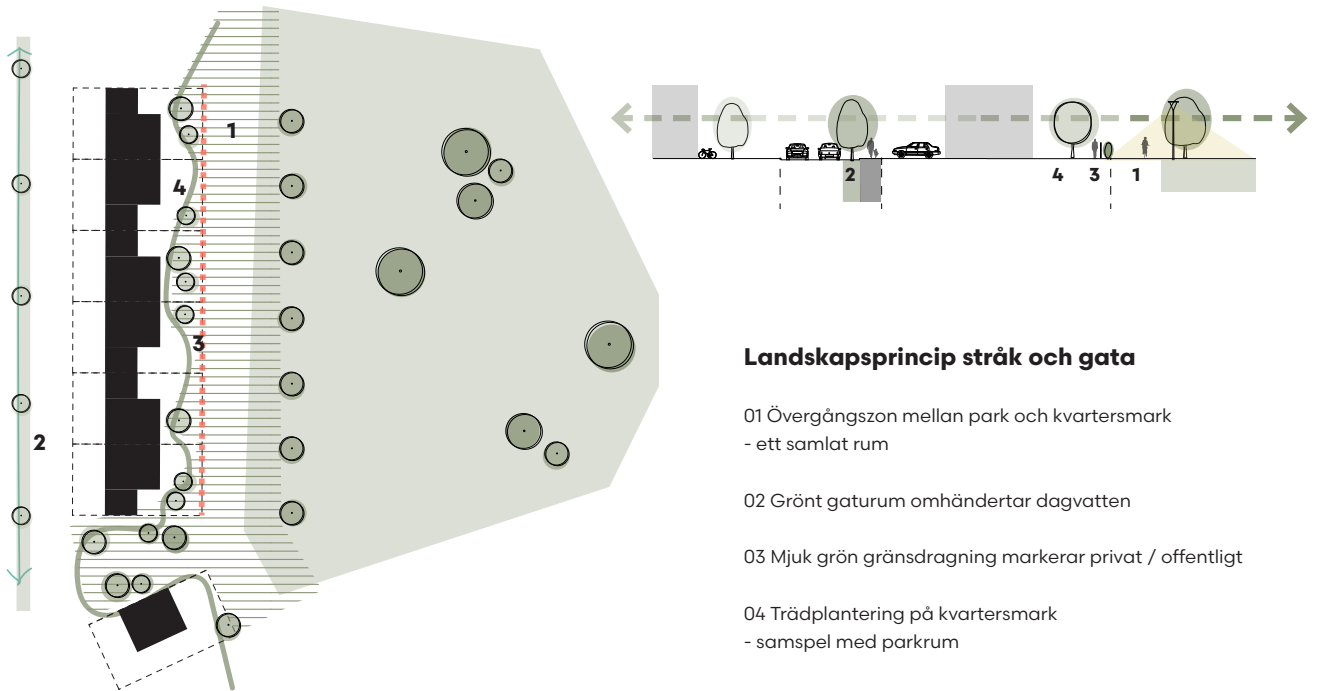
Att samla angöringsytor och parkering gör att marken kan samnyttjas på ett effektivt sätt.



Sektion F-F



Sektion G-G



**Landskapsprincip stråk och gata**

- 01 Övergångszon mellan park och kvartersmark  
- ett samlat rum
- 02 Grönt gaturum omhändertar dagvatten
- 03 Mjuk grön gränstragning markerar privat / offentligt
- 04 Trädplantering på kvartersmark  
- samspel med parkrum

STRÅK

**Kungsängen omgärdas av stora matarleder som trafikförsörjer stadsdelen utifrån och in. Parkering sker främst på villatomter och i samlade större markparkeringar.**

**Inom Kungsängens västra delar finns ett väl utvecklat nät av separata gång- och cykelvägar som kopplar ihop de olika bostadsområdena med Gröna dalen och via tunnlar även leder vidare utåt mot de större grönområdena. I den östra delen sker gång- och cykeltrafiken mestadels i blandtrafik på villagatorna.**

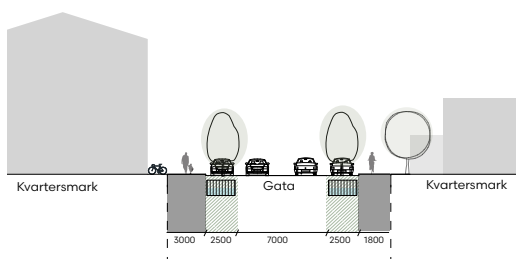
**Hjortronvägen**

Planområdet ligger intill Hjortronvägen, en av de två huvudgator som korsar Gröna dalen, dock endast trafikerad av bussar.

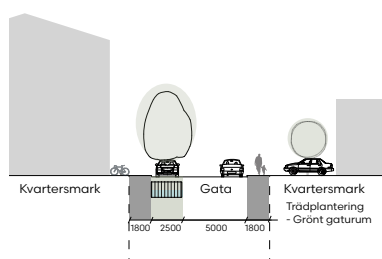
Hjortronvägen omgestaltas till stadsgata med kanstensparkering och gångbana på södra sidan, för att möjliggöra angöring till bostäderna. Gaturummets gröna karaktär ska bevaras med trädplantering mellan parkeringsplatserna.

**Principsektioner för gata**

Hjortronvägen  
Sektion E-E



Lokalgata norr  
Sektion A-A



Lokalgata söder  
Sektion B-B

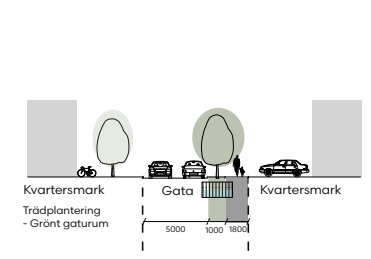




Illustration av gång- och cykelväg samt kedjehus längs Gröna dalen

## Lokalgata

Den nya lokalgatan blir områdets hjärta med trädplantering, kanstensparkeringar och entréer. Gatan kan med fördel utformas med förgårdsmark på kvartersmark för att tillföra variation och grönska till gaturummet.

## Gångstråk

Det befintliga gång- och cykelstråket längs Gröna dalen bevaras och utformas som ett huvudstråk genom stadsdelen med god belysning och bra framkomlighet. Stråket kantas av radhusträdgårdar i väster. Gränsen mellan gångstråk och trädgårdar ska markeras tydligt, gärna med låg häck.

Dock bör öppningar/grindar finnas för att skapa en närhet ut i parkrummet för de boende.

En mjuk grön gränsdragning mellan kvartersmark och park, i form av en planterad höjdskillnad eller en låg häck skapar en tydlig gräns mellan privat och offentligt samtidigt som det ger en visuell koppling och trygghetskänsla till gång- och cykelstråket i Gröna dalen.

## Landskapsprincip

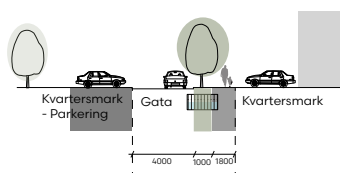
Den övergripande principen för landskapet är att skapa ett intryck av ett samlat grönt rum, med en tydlig men mjuk övergång mellan park och kvartersmark i Gröna dalen.

Trädplantering på kvartersmark samspelar med träden på parkmark för att ge ett visuellt sammanhängande intryck.

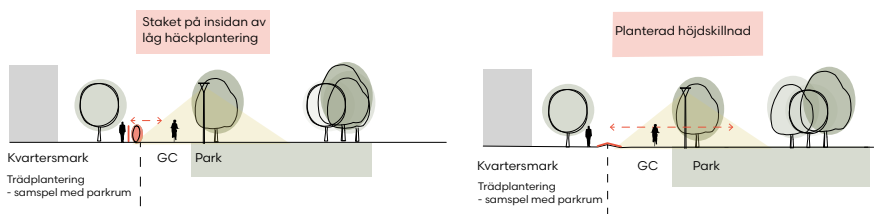
## Trygghet och belysning

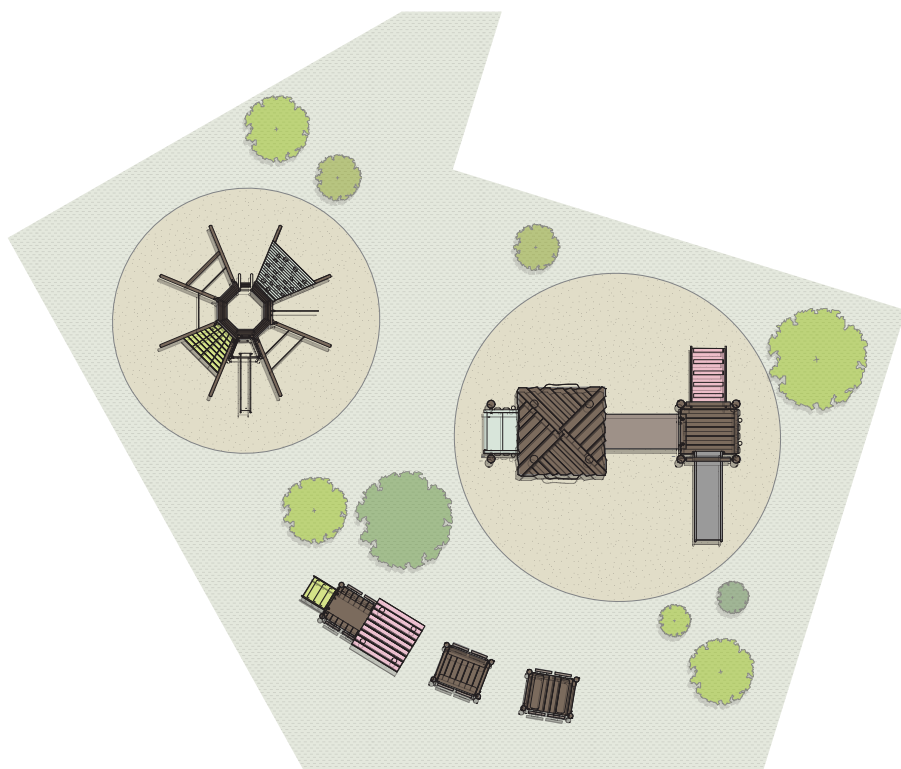
Målpunkter som entréer, gångstråk, angoringstorg, fickpark och andra platser som stärker områdets struktur och identitet ska belysas omsorgsfullt. Sekundärentréer ska finnas från trädgårdarna ut mot Gröna dalen för att öka tryggheten i parken kvällstid.

Lokalgata enkelriktad  
Sektion C-C



Möte med Gröna dalen  
Sektion D-D





Skiss lekplats

## GRÖNSTRUKTUR

### Gröna dalen

Riktningen av Gröna dalen förstärks genom att byggnader placeras längs med stråket. Parkrummet stärks och aktiveras genom sekundära entréer från radhusträdgårdarna och avgränsas av gång- och cykelväg. Parken kompletteras med nya lek- och aktivitetsytor samt en dagvattendamm.

Gröna planteringar, träd och buskar tillsammans med de gröna kilarna länkar samman naturområdena och de gröna rummen, samt ger en visuell koppling mellan dem. Tillsammans skapar de en genomgående grönska.

### Kullen

Kullens naturliga karaktär bevaras och fornlämningsområden skyddas.

Kontakten med kullen förstärks genom det sammanvävda gröna rummet och de visuella kopplingar som skapas genom de gröna kilarna. Fornminnena kan med fördel skyltas upp för att skapa koppling till platsens historia.

### Dagvatten och vegetation

De diken som finns i området idag ersätts av öppna dagvattenlösningar på allmän platsmark och kvartersmark. Dagvattenlösningarna utformas omsorgsfullt så att de blir ett attraktivt tillskott i miljön med planteringar, rinnande vatten och vattenspeglar.

Dagvattendammen blir ett viktigt inslag i den nya parkmiljön och ska utformas omsorgsfullt med växtlighet i översvämningsytor som är attraktiva både då de är torrlagda och översvämmade.



Referensbild dagvattenhantering



Referensbild dagvattenhantering





Referensbild dagvattenhantering



Referensbilder lekplats



Referensbilder aktivitetsyta



Referensbild komb. miljöhus & cykelparkering



Referensbilder lekplats



Referensbilder aktivitetsyta



Referensbild miljöhus



Referensbilder lekplats



Referensbilder aktivitetsyta

Viktigt vid val av växter är att beakta hela årstidscykeln. Grönytor ska gärna vara varierade i form och färg och blommor och växter väljas med omsorg så att blomning kan ske under stor del av sommaren. Träd och buskar kan med fördel vara bärande och/ eller ge nektar t ex lind, rönn, frukt-träd, buddleja, syren och hägg.

## Avfallshantering

Avfallshantering för flerbostadshusen sker i miljöhus, vilka bör gestaltas ljusa och öppna för att upplevas välkomnande och trygga.

## Lekplats

En ny allmän lekplats tillkommer placerad i södra delen av området, med god koppling till Gröna dalen och bra tillgänglighet för de boende i planområdet liksom för förskolor, skolor och andra boende runtomkring.

Lekytan kan utformas som naturlek, med inspiration av omkringliggande natur, i typ av redskap och material såsom trä och varma färger.

## Aktivitetsyta

Söder om kullen anordnas en aktivitetsyta tillgänglig för boende i närområdet. Aktivitetsytan kan utformas som en pedagogisk yta, med fokus på aktiviteter för lite äldre barn och ungdomar.

Aktivitetsytan är lätt åtkomlig via lokal-gatan, men även via Gröna dalen och de stråk som finns där.



## BEBYGGELSE

Bebyggelsen i Kungsängen är tydligt uppdelad i olika områden. I öster kring pendeltågsstationen finns flerbostadshus och service, omgärdat av ett större område av småhus.

Den västra delen består av ett större område med flerbostadshus i tre till fyra våningar, samt radhus i 1-2 våningar närmast Gröna dalen, norr om planområdet.

Kring Tibble torg finns senare bebyggelse i upp till 6 våningar. I söder ligger större skol- och idrottsanläggningar.

### FLERBOSTADSHUS

#### Skala och volym

Byggnadsvolymer som varierar i höjd och placering ger variation, ramar in och skapar tydliga gaturum.

Flerbostadshusen uppförs i 3-4 våningar. Skalan bryts upp av omhändertagen detaljering, markerade sockelvåningar samt växtlighet.

Flerbostadshusen utförs med sadeltak och tekniska installationer såsom fläktrum m.m omhändertas omsorgsfullt i takets utformning.

#### Placering

Husen är placerade för att ge en sammanhållen fasad mot gata, men med släpp vilka möjliggör nya siktlinjer, bättre ljusinsläpp och gröna rum mellan husvolymer.

### Bottenvåningar och entréer

Bottenvåningen utförs som en förhöjd sockelvåning. Särskild omsorg ska läggas på entréer med exempelvis glaspartier, avvikande fasadmaterial, planteringar, sittplatser och cykelparkering.

Verksamhetslokaler, gemensamhetslokaler eller andra utrymmen såsom tvättstugor och cykelrum kan finnas i bottenvåningen och ska då utföras som öppna lokaler mot gaturummet med stora glaspartier eller dylikt.

Detta är särskilt önskvärt mot Hjortronvägen, för att markera denna som huvudgata och knyta an till Tibble centrum.

### Förgårdsmark

Förgårdsmark utformas som en övergångszon mellan gata och byggnad, tydligt markerad med exempelvis häck, mur eller plantering. Planteringar och träd bidrar till ett mjukare uttryck.

## Flerbostadshus - referensbilder



## Stadsradhus- referensbilder



## Kedjehus- referensbilder



## Gårdshus

Gårdshus såsom växthus, cykelparkering, återvinningsbyggnad och dylikt ska ingå i övergripande gestaltning av gårdsrum eller angoringstorg, gärna i kombination med planteringar och klängväxter.

## Gård

Gård ska utföras grön och andelen hårdgjorda ytor minimeras. Gårdens nivå ska ansluta till naturmarken intill där dessa möts.

Växthus och andra odlingsmöjligheter kan med fördel anordnas på gården. Närlek för barn ska finnas på flerbostadshusens gård.

Gröna planteringar, träd och buskar kompletterar fasaderna och ger en mjukare känsla och mänskligare skala till gaturummet.

## Material/kulör

Bebyggelsen uppförs främst i puts, tegel, betong eller trä och anpassas till omgivningen i kulör och uttryck. Om elementskarvar finns ska dessa ges en medveten utformning som en del i den övergripande gestaltningen.

## SMÅHUS Skala och volym

Den lägre bebyggelsen uppförs i maximalt 2 våningar och utformas i en sammanhängande gestaltning. Gröna planteringar, träd och buskar kopplar samman med naturområden.

## Placering

Stadsradhusen grupperas för att volymmässigt möta motstående flerbostadshus. Tydliga släpp skapas mellan volymerna och möjliggör nya siktlinjer.

Kedjehusen grupperas om två, eller en och en, vilket bryter ner skalan.

## Trädgård

Trädgårdar vetter mot Gröna Dalen och mjukar upp mötet med naturområdet. Gemensamma platser utformas så att dessa harmoniserar med dalens vegetation och karaktär.

Häckplantering eller höjd markerar på ett mjukt och naturligt sätt gränsen mellan parkrum och tomt (se sektion s. 7).

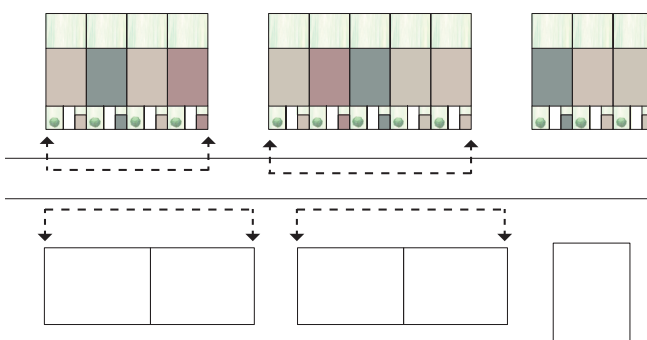
## Material/kulör

Småhusen uppförs främst i puts, tegel, betong eller trä. Stadsradhusen och kedjehusen anpassas dels till omgivningen i kulör och uttryck, samt för att inbördes skapa en sammanhängande gestaltning.



Illustration av Hjortronvägen med flerbostadshus och radhus

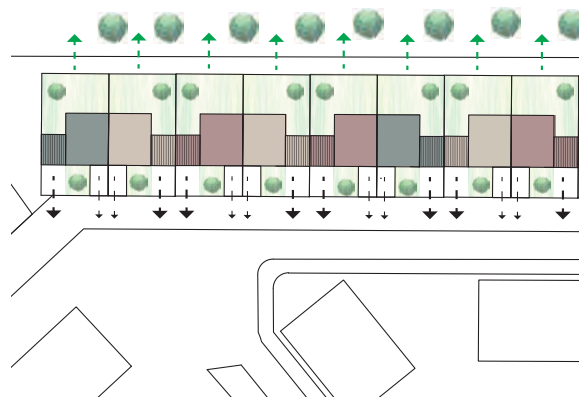
# BEBYGGELSE - TYPOLOGIER



## Stadsradhus

Stadsradhusen grupperas för att volymmässigt möta motstående flerbostadshus. Tydliga släpp skapas mellan volymerna och möjliggör nya siktlinjer.

Större yta framför hus ger en mjukare övergång mot gata. Gröna planteringar, träd och buskar kopplar samman med naturområden. Parkering för stadsradhusen anordnas på gemensamma ytor i öster och väster om radhusen.



## Kedjehus

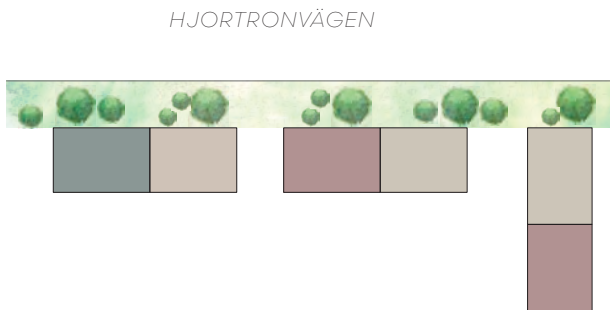
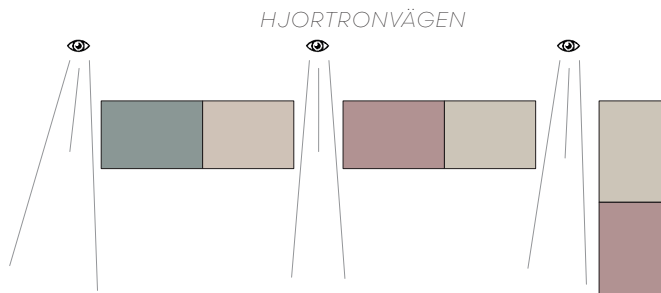
Kedjehusen grupperas om två, eller en och en, vilket ger en nedbruten skala. Grupperingen kan ske med mellanliggande carport eller utan sammanhängande carport. Större grön yta bakom husen kopplar samman med omkringliggande naturområden.



Ref.bild kedjehus med mellanliggande carport



Ref.bild kedjehus utan mellanliggande carport



## Flerbostadshus

Husen placeras för att ge en sammanhållen fasad mot gata, med tydliga släpp mellan volymerna vilket möjliggör nya siktlinjer och bättre ljusinsläpp. Byggnadsvolymerna gestaltas som "Ett hus per trapphus" vilket skapar variation och bryter ner skalan.

Förgårdsmark framför husen skapar en tydlig definition mellan gata och hus med planteringar och cykelparkeringar. Gröna planteringar, träd och buskar kompletterar fasaderna och ger en mjukare känsla och mänskligare skala till gaturummet.

# SOLSTUDIER



Vårdagjämning 20 mars, kl. 9.00



Vårdagjämning 20 mars, kl. 12.00



Vårdagjämning 20 mars, kl. 15.00

# SOLSTUDIER



Midsommar 20 juni, kl 9.00



Midsommar 20 juni, kl 12.00



Midsommar 20 juni, kl 15.00

# SOLSTUDIER



Höstdagjämning 22 september, kl. 9.00



Höstdagjämning 22 september, kl. 12.00



Höstdagjämning 22 september, kl. 15.00