

Inför detaljplan Kungsängen-Tibble

Arkeologisk utredning, etapp 1 och 2

Kungsängen-Tibble 1:470
Kungsängen socken
Upplands-Bro kommun
Uppland

Jan Äblström

Inför detaljplan Kungsängen-Tibble

Arkeologisk utredning, etapp 1 och 2

Kungsängen-Tibble 1:470
Kungsängen socken
Upplands-Bro kommun
Uppland

Jan Äblström

Utgivning och distribution:
Stiftelsen Kulturmiljövård
Stora gatan 41, 722 12 Västerås
Tel: 021-80 62 80
Fax: 021-14 57 20
E-post: info@kmmmd.se

© Stiftelsen Kulturmiljövård 2015

Kartor ur allmänt kartmaterial © Lantmäteriet. Ärende nr MS2012/02954.

ISBN: 978-91-7453-452-8

Tryck: Just Nu, Västerås 2015.

Innehåll

Sammanfattning.....	5
Inledning.....	6
Målsättning och metod	6
Topografi och fornlämningsmiljö	6
Utredningsresultat	8
Referenser.....	10
Tekniska och administrativa uppgifter	10
BILAGOR	11
Bilaga 1. Schakttabell	11



Figur 1. Utredningsområdet markerat med en svart linje och en blå ring. Utsnitt ur digitala terrängkartan. Skala 1:50 000.

Sammanfattning

Inför detaljplanläggning inom fastigheten Kungsängen-Tibble 1:470, Upplands-Bro kommun har Stiftelsen Kulturmiljövård (KM) utfört en arkeologisk utredning, etapp 1 och 2. Utredningen föregicks av beslut av Länsstyrelsen i Stockholms län.

Utredningsområdet gränsar till gravfältet Kungsängen 9:1 som hyser 63 rundastensättningar, ett skålgropsblock och en hålväg. I motsatt riktning, utanför området, har ett arabiskt mynt från 700-talet påträffats vid metaldetektering (ej registrerad lämning).

Utredningen omfattade en sammanställning av kända lämningar registrerade i Fornminnesregistret (FMIS), studier av en 1700-talsavmätning av Näs by och den häradsökonomiska kartan. Kartorna visar på att platsen inte var bebyggd utan brukades som åker vid karteringstillfällena. Markområdet ligger inom västra delen av Näs kyrkbys forna ägor. Den före detta bytomten berördes inte av utredningen.

Området besiktigades/inventerades varvid tre störningar dokumenterades. Störningarna bestod av en schaktad och grusad yta i den öppna marken samt två äldre schaktskador i skogsmarken.

Inom hela utredningsområdet grävdes skopbreda sökschakt. Det påträffades inte någon fornlämning.

Utredningen har klarlagt att det inte finns någon fornlämning inom detaljplanområdet.

Inledning

I samband med detaljplanläggning inför planerad bostadsbyggnation inom fastigheten Kungsängen-Tibble 1:470 i Kungsängen fick Stiftelsen Kulturmiljövård (KM) i uppdrag att genomföra en arkeologisk utredning, etapp 1 och 2. KM utarbetade en undersökningsplan varefter länsstyrelsen fattade beslut den 12 maj 2015. Upplands-Bro kommun beställde och bekostade utredningen. Fältarbetet utfördes under sammanlagt två dagar i juni 2015. Jan Åhlström ansvarade för utredningen och har sammanställt rapporten.

Målsättning och metod

Enligt kravspecifikationen och undersökningsplanen syftar utredningen till att fastställa om det finns fornlämningar inom planområdet. De lämningar som förväntades var boplatser och gravar från bronsålder–järnålder.

Utredningsarbetet har omfattat:

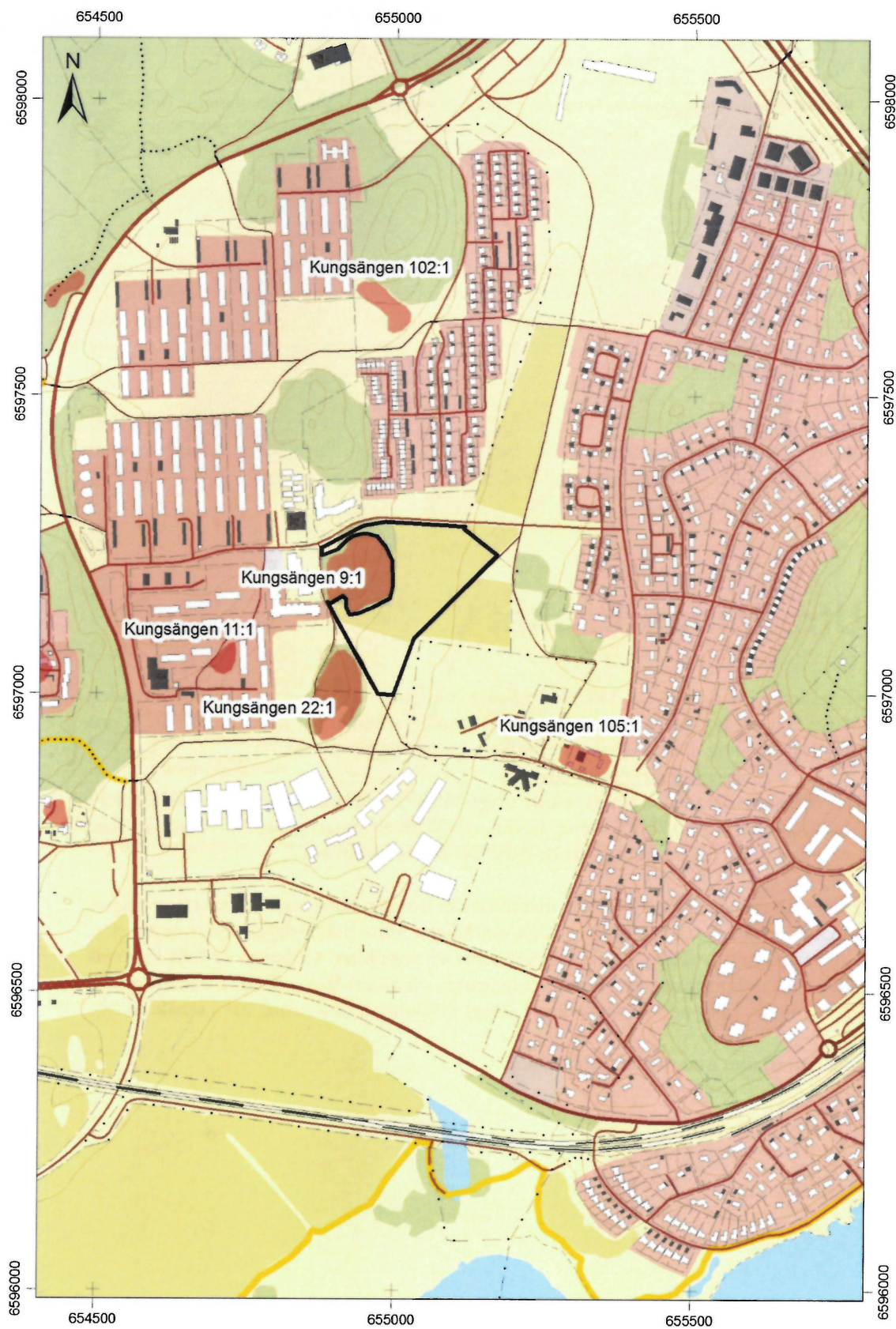
- En genomgång av Fornminnesregistret (FMIS) varvid närbelägna lämningar har listats.
- För att klargöra markanvändningen och bebyggelsesituationen i området har den häradsekonomiska kartan (okänt årtal) och en avmätning av Näs kyrkbys ägor från 1762, upprättad i samband med storskiftet, studerats. Kartorna är inte publicerade då de inte bidrog med avgörande information.
- En besiktning/inventering av utredningsområdet.
- Utredningsgrävning varvid en skopbredd breda schakt (1,6 meter breda) öppnades med grävmaskin. Schakten förlades spritt inom hela utredningsområdet och grävdes ner till en nivå där marken var orörd. Ett tidigare gjort myntfynd (se Topografi och fornlämningsmiljö) medförde att det grävdes relativt många schakt i områdets låglänta del där vare sig boplatser eller gravar förväntades. Schakten återfylldes.

Topografi och fornlämningsmiljö

Det 33 000 kvadratmeter stora utredningsområdet ligger i ett grönområde i Kungsängen och består till övervägande del av öppen gräsbevuxen mark. Ett smalt parti längst i norr ligger i skogsmark. I väster gränsar merparten av området till en beskogad höjd. Från höjden sluttar marken svagt mot öster. Söder om höjden är marken platåliknande. Områdets lägsta punkt sammanfaller med utredningsområdets östra gräns där det enligt kartorna tidigare fanns ett vattendrag. Utredningsområdet ligger på nivåer mellan 10 och 25 meter över havet.

På tre platser bedöms marken vara störd. Det finns ett grusad yta i anslutning till vägen i norra delen och i den smala skogsremsan dokumenterades några äldre schaktskador.

I omgivningarna förekommer fornlämningar av brons-/järnålderstyp. Tidigare undersökta gravar har t.ex. daterats till bronsålder och järnålder. Direkt utanför utredningsområdets västra gräns återfinns gravfältet Kungsängen 9:1 med 63 runda stensättningar. Därutöver är en skålgropssten och en stensträng registrerade på platsen. Gravarna bedöms vara från järnålder.



Figur 2. Utredningsområdet (svart linje) och de omgivande lämningarna enligt FMIS (röda polygoner). Utsnitt ur digitala fastighetskartan. Skala 1:10 000.

Tabell 1. De närmast belägna lämningarn utaför området enligt FMIS.

FMIS, registerpost	Typ	Status
Kungsängen 9:1	Gravfält (63 runda stensättningar), en älvkvarnssten, en stensträng	Fornlämning
Kungsängen 11:1	Gravfält, daterat till vendel- och vikingatid	Övrig kulturhistorisk lämning, undersökt och borttagen
Kungsängen 22:1	Plats med tradition, dansbana	Övrig kulturhistorisk lämning
Kungsängen 102:1	Lägenhetsbebyggelse	Bevakningsobjekt
Kungsängen 105:1	Hembygdsgård	Övrig kulturhistorisk lämning

Efter det att länsstyrelsebeslut fattats fick KM kännedom om att ett arabiskt mynt nyligen har hittats vid metalldektivering strax öster om utredningsområdet. Myntet är en dirhem präglad under Al Mahdi i Madinat al-Salam (Bagdad) 775–785 e.Kr (enligt e-post från länsstyrelsen 2015-06-26). Fyndet är gjort i områdets lägsta punkt. Det är inte registrerat i FMIS.

Området ligger inom mark som tidigare tillhörde Näs kyrkbys ägor. Den gamla bytomten låg ett gott stycke öster om utredningsområdet. De studerade kartorna visar att marken vid karteringstillfällena var obebyggd och brukades som åker.

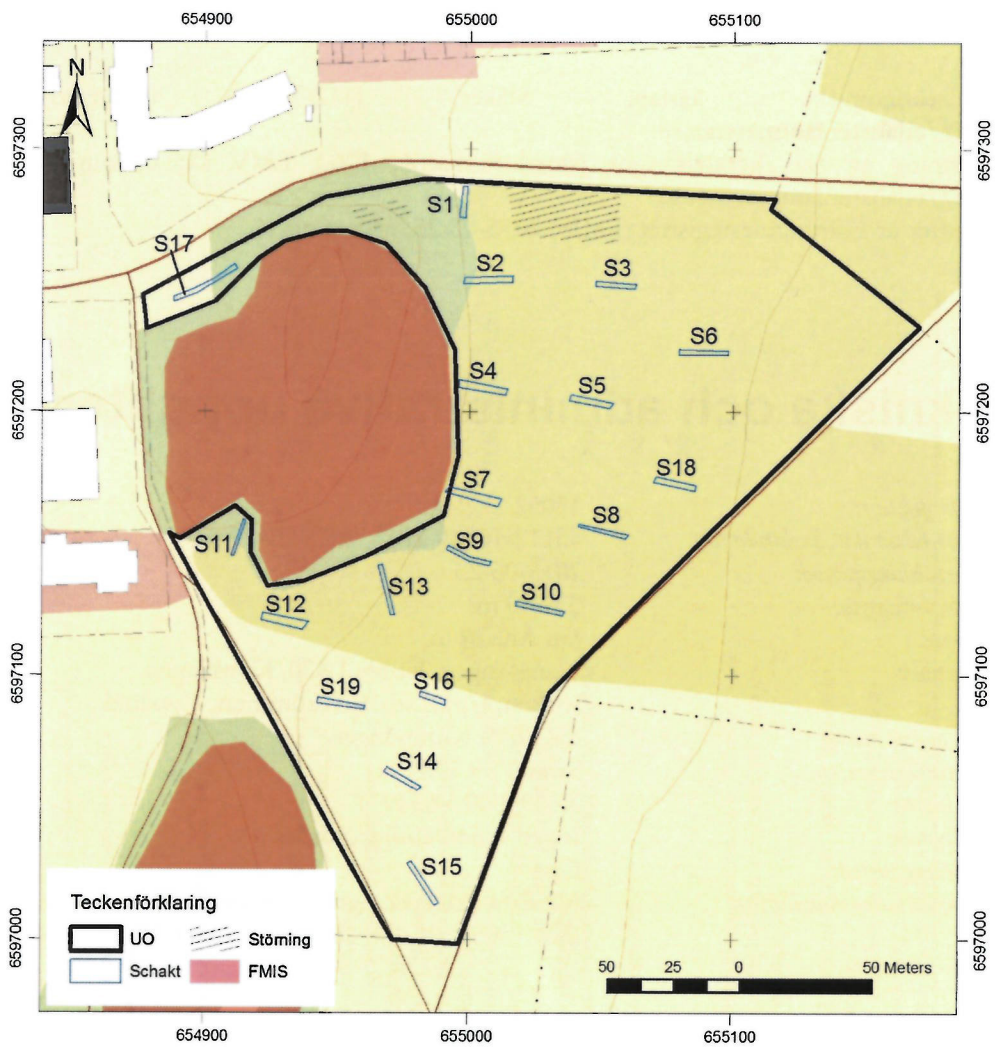
Utredningsresultat

Området besiktigades varvid de tidigare nämnda störningarna dokumenterades. Merparten av skogsremsan längst i norr bedömdes som allt för sluttande för att kunna hysa fornlämning. Det observerades inte några synliga lämningar.

Det öppnades 19 schakt motsvarande drygt 485 kvadratmeter (se figur 3 och bilaga 1). Matjordslagret var 0,2–0,3 meter tjockt och schaktbottnarna bestod oftast av lera, undantaget områdets högre liggande delar där det förekom silt.

I vissa schakt i den högre liggande marken söder om gravfältet, och ställvis i sluttningen, förekom ett 0,05–0,2 meter tjockt och mörkfärgat äldre odlingslager under matjorden. Lagret innehöll småsten, lite kol, bränd lera och tegelbitar. Odlingen är från historisk tid. I schakten mot den östra områdesgränsen, områdets lägsta delar, förekom mörka vattenavsatta lager under matjorden. I övrigt förekom endast orörd lera i schakten.

Det påträffades inte någon fornlämning.



Figur 3. Schaktplan. Utsnitt ur digitala fastighetskartan. Skala 1:2 500.

Referenser

Häradsekonomska kartan, Stäket J112-75-8 (odaterad),
<https://etjanster.lantmateriet.se>
Avmätning av Näs kyrkbys ägor (storskifteskarta), 1762, LMV akt 01-kun-20,
<https://etjanster.lantmateriet.se>
Uppgifter ur Fornminnesregistret (FMIS) 2015-06-25, www.fmis.se

Tekniska och administrativa uppgifter

<i>KM projekt nr:</i>	15052
<i>Länstyrelsen dnr, beslutsdatum:</i>	43112-10749-2015, 2015-05-12
<i>Undersökningsperiod:</i>	2015-06-23
<i>Exploateringsyta:</i>	33 000 m ²
<i>Personal:</i>	Jan Ählström.
<i>Belägenhet:</i>	Kungsängen-Tibble 1:470, Kungsängen socken, Upplands-Bro kommun, Uppland
<i>Ekonomisk karta:</i>	65G9FN Kungsängen
<i>Koordinatsystem:</i>	Sweref 99 TM
<i>Koordinater:</i>	X6597000 Y654971
<i>Höjdsystem:</i>	Ingen höjdmätning gjordes
<i>Inmätningmetod:</i>	Gps
<i>Dokumentationshandlingar:</i>	Mätdata och fyra digitala fotografier (KM15052_01–04) slutförvaras hos ATA
<i>Fynd:</i>	-

BILAGOR

Bilaga 1. Schakttabell

Schakt, nr	Markslag och topografiskt läge	Längd, m	Djup, m	Anmärkning	Anläggningar	Underlag
1	Öppen svagt östsluttande gräsbevuxen mark.	10	0,4	-	-	Lera.
2	Öppen svagt östsluttande gräsbevuxen mark.	18	0,4	Enstaka bitar bränd lera och tegel i ploglagret.	-	Lera.
3	Öppen svagt östsluttande gräsbevuxen mark.	12	0,4-0,5	-	-	Lera.
4	Öppen svagt östsluttande gräsbevuxen mark.	18	0,5-0,5	-	-	Lera.
5	Öppen svagt östsluttande gräsbevuxen mark.	14	0,4	Enstaka bitar vitt porslin i ploglagret.	-	Lera.
6	Öppen svagt östsluttande gräsbevuxen mark.	18	0,4	-	-	Lera.
7	Öppen svagt östsluttande gräsbevuxen mark.	20	0,4	-	-	Lera.
8	Öppen svagt östsluttande gräsbevuxen mark.	16	0,4	-	-	Lera.
9	Öppen svagt östsluttande mark.	15	0,4	Under ploglagret vidtog ett 0,05 meter tjockt äldre odlingslager med småsten, kol och bitar av bränd lera.	-	Lera.
10	Öppen svagt östsluttande gräsbevuxen mark.	18	0,5	0,1 meter tjockt mörkt naturligt lager under ploglagret.	-	Lera.
11	Krönläge, öppen gräsbevuxen mark.	14	0,3	Under ploglagret vidtog ett 0,05 meter tjockt, hårt, äldre odlingslager med småsten, kol och bitar av bränd lera.	-	Lera.
12	Krönläge, öppen gräsbevuxen mark.	16	0,3	Under ploglagret vidtog ett 0,1 meter tjockt, hårt, äldre odlingslager med småsten, kol och bitar av tegel. Det förekom någon större markfast sten.	-	Omrörd lera/silt.
13	Krönläge, öppen gräsbevuxen mark.	18	0,4	I norra delen förekom några större markfasta stenar.	-	Lera.
14	Öppen svagt östsydöstsluttande gräsbevuxen mark.	14	0,3-0,4	Ett igenfyllt dike.	-	Silt.
15	Öppen svagt östsydöstsluttande gräsbevuxen mark.	18	0,3	-	-	Silt.
16	Öppen svagt östsluttande gräsbevuxen mark. Parallellt med öppet dike.	9	0,6	Under ploglagret förekom ett 0,2 meter tjockt lager med kol och stenar, äldre odlingslager eller dikesrest.	-	Lera.
17	Krönläge, öppen gräsbevuxen mark.	22	0,3-0,4	-	-	Lera.
18	Öppen svagt östsluttande gräsbevuxen mark.	16	0,4	0,1 meter tjockt mörkt naturligt lager under ploglagret.	-	Lera.
19	Krönläge, öppen gräsbevuxen mark.	18	0,3	I västra delen förekom ett äldre 0,1 meter tjockt odlingslager under ploglagret innehållande småsten och enstaka bitar tegel.	-	Silt.

