



Nämndplan 2024

Gymnasie- och arbetslivsnämnden



UPPLANDS-BRO
KOMMUN

Innehållsförteckning

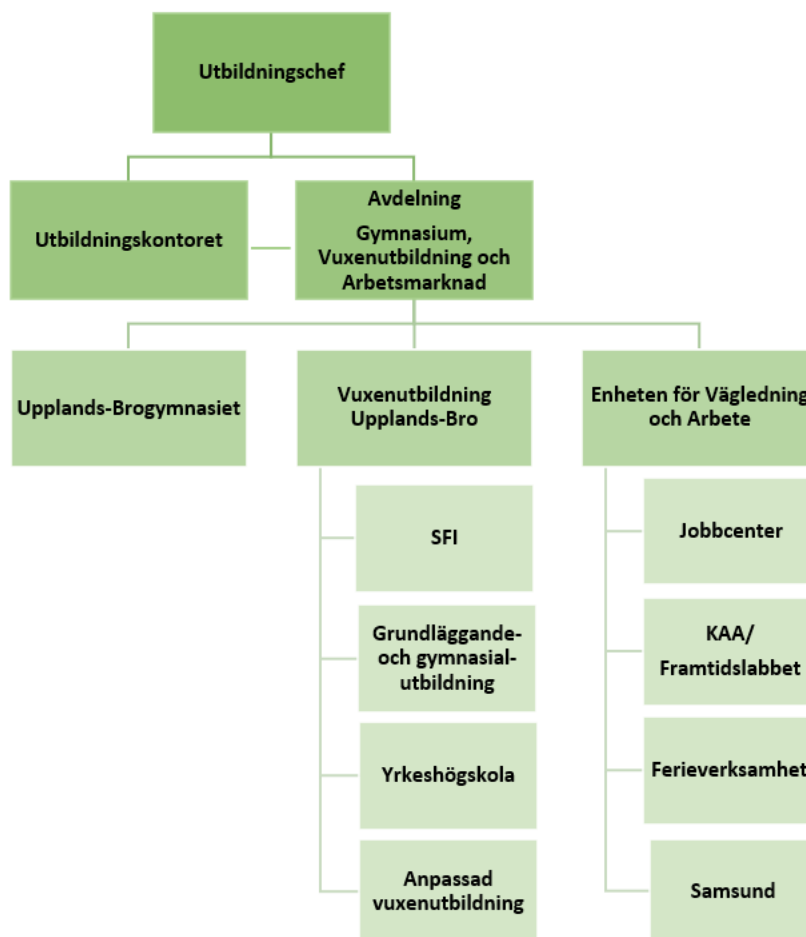
1	Ansvarsområde och organisation	3
2	Verksamhetsåret 2024	4
3	Prioriterade områden med mål och indikatorer	5
3.1	Övergripande mål: Stärkt invånarnytta	5
3.2	Övergripande mål: Livslångt lärande	5
3.3	Övergripande mål: Social hållbarhet	6
3.4	Övergripande mål: Minskat klimatavtryck.....	8
4	Ekonomi.....	9
4.1	Driftbudget 2024	9
4.2	Investeringsbudget 2024	10
5	Intern styrning och kontroll	11

1 Ansvarsområde och organisation

Gymnasie- och arbetslivsnämnden (GAN) ansvar för: gymnasieskola, anpassad gymnasieskola, vuxenutbildning inkl. svenska för invandrare (SFI) och anpassad vuxenutbildning. Nämnden ansvarar även för *Enheten för Vägledning och Arbete* (EVA), där Jobbcenter, kommunala aktivitetsansvaret (KAA), feriearbete och strategisk samverkan för arbetsmarknadsfrågor ingår.

De skolformerna som Gymnasie- och arbetslivsnämnden ansvarar för är frivilliga. Skolformerna har en tydlig nationell styrning genom läroplaner och kursplaner, samt bestämmelser i skollagen, skolförordningar och allmänna råd. I skollagen regleras även kommunens ansvar gällande arbetet med KAA.

Nämndens nuvarande organisation leds av en utbildningschef. Avdelningen består av tre verksamheter: Upplands-Brogymnasiet, Vuxenutbildning Upplands-Bro samt EVA. Utbildningskontoret stöttar verksamheter och nämnd.



2 Verksamhetsåret 2024

Nämndens verksamheter gör skillnad för människors liv oavsett om det rör sig om utbildning eller insatser inom EVA. Nämndens verksamheter ska under 2024 fortsätta det goda arbete som bedrivits under 2023, med ett extra fokus på verksamheternas utvecklingsområden.

Öka andelen elever på Upplands-Brogymnasiet som tar examen

Gymnasieskolan som nämnden ansvarar för ska hålla hög kvalitet. De studieförberedande programmen ska ge möjlighet att söka vidare till högskola eller universitet. De yrkesförberedande programmen ska ha ett gott samarbete med arbetsmarknaden och för utbildningen, specifika branschen. Oavsett utbildning behöver andelen elever på Upplands-Brogymnasiet som tar examen öka. Upplands-Brogymnasiet behöver under året även jobba för att öka skolans attraktivitet hos ungdomar, för att öka söktrycket till skolan.

Öka andelen elever på SFI med godkända betyg

Vuxenutbildningen i kommunen är en förutsättning för att medborgare över 20 år får möjlighet att komplettera sin tidigare utbildning, karriärväxla och/eller lära sig svenska och blir en del av det svenska samhället. Vuxenutbildningen i Upplands-Bro ska vara en attraktiv skola för vuxna där valfrihet och en mångfald av utförare möter medborgarnas olika behov. Verksamheten ska drivas på ett ekonomiskt hållbart sätt. En prioriterad målsättning för skolan är att öka andelen elever som får betyg, detta gäller framför allt elever på SFI.

Fler individer avslutas mot arbete eller studier

EVA:s uppdrag är i första hand att stötta människor ut till arbete eller studier samt följa upp och utvärdera arbetet hos externa aktörer. EVA kommer under året fortsätta stötta målgruppen för att stärka deras inträde och etablering på den öppna arbetsmarknaden. Ett fokusområde under 2024 för EVA är att öka andelen KAA-ungdomar och individer inskrivna på Jobbcenter som avslutas mot arbete eller studier.

Nämndens alla verksamheter behöver se över möjligheten att sambruka resurser för att minska kostnader som annars upparbetas på flera olika ställen. Samverkan behöver stärkas mellan verksamheterna för att skapa synergier och högsta kvalitet för nämndens målgrupper. Samverkan med näringslivet behöver också förstärkas i alla verksamheter. Verksamheternas övergripande uppdrag är att verka för att människor kommer ut i självförsörjning genom arbete eller studier, därav är samverkan med näringslivet av största vikt. Självförsörjning ska vara motivationen till att genomföra insatsen och/eller utbildningen, det ska genomsyra verksamheterna och vara tydligt för individen vad nästa steg mot självförsörjning är. Samverkan med näringslivet är också viktigt för att kunna utforma utbildningar och/eller insatser som efterfrågas av arbetsmarknaden.

Nämnden vill se ett ökat fokus på det systematiska kvalitetsarbetet. En struktur för uppföljning, analys och planering ska finnas integrerat i verksamheterna, för att kontinuerligt och utifrån behov anpassa verksamhetens arbete med nämndens målgrupper och måluppfyllelse i fokus.

3 Prioriterade områden med mål och indikatorer

Under kommande mandatperiod har Alliansen valt ut tre övergripande målområden för Gymnasie- och arbetslivsnämnden. Till varje målområde finns ett antal indikatorer.

De tre prioriterade målområdena för kommande mandatperiod är:

1. Stärkt invånarnytta
2. Livslångt lärande
3. Social hållbarhet

3.1 Övergripande mål: Stärkt invånarnytta

3.1.1 Nämndmål: Effektivt nyttjande av resurser för bättre resultat.

Beskrivning

Nämndens målsättning är att en så stor del som möjligt av resurserna ska komma verksamheterna och nämndens målgrupp till del. Resurserna ska användas på ett sätt som bidrar till hög kvalitet på utbildningarna och insatserna som erbjuds.

Resurserna ska användas ansvarsfullt och effektivt. Nämndens verksamheter ska drivas med goda ekonomiska grunder. Detta uppnås bland annat genom en effektiv administration och effektivt nyttjande av klassrum och andra lokaler, detta kommer bland annat följas genom lärartäthet och beläggning.

Nämndens verksamheter ska samverka och samnyttja resurser inom avdelningen, men även med andra verksamheter.

Indikatorer	Målvärde 2024	Målvärde 2025	Målvärde 2026
Andel klasser på Upplands-Brogymnasiet som har en beläggning på 85%.	70%	80%	85%
Antal lärare per 100 elev på Upplands-Brogymnasiet.	13,5	13,5	13,5

3.2 Övergripande mål: Livslångt lärande

3.2.1 Nämndmål: Andel elever som klarar sin utbildning ska öka.

Beskrivning

Nämndens verksamheter ska arbeta för att fler elever ska klara sin utbildning. Verksamheterna ska sträva efter att skapa ett livslångt lärande med kunskap och studiero i fokus. Genom hög kvalitet hela vägen från förskola till gymnasium och vid behov vidare till vuxenutbildningen, ska alla individer utvecklas utifrån sina individuella förmågor och förutsättningar. I kommunens skolor ska varje elev få förutsättningar att lyckas och bli rustade för ett framtida arbetsliv. Att elever, oavsett ålder, lyckas med sina studier och klarar sina utbildningar är en avgörande faktor för elevernas framtida möjligheter till egen försörjning.

En utbildning på gymnasialnivå är i dag en förutsättning för att komma in på arbetsmarknaden och för att få tillgång till eftergymnasiala studier. Ett viktigt mål för nämndens verksamheter är att samtliga elever klarar sin utbildning och får

grundläggande högskolebehörighet eller yrkesbehörighet. Detta ska bland annat ske genom att fler elever på Individuella programmet (IM) går vidare till nationella program.

För att ytterligare stärka utbildningarna samt anpassa utbildningarna och utbudet till efterfrågan ska samverkan mellan nämndens verksamheter och det lokala näringslivet stärkas ytterligare under 2024. God samverkan och ett gott samarbete mellan näringslivet och skolorna ska öka elevernas engagemang och motivation att slutföra sina studier samt öka de lokala företagens engagemang i nämndens verksamheter och i kommunens utveckling.

Indikatorer	Målvärde 2024	Målvärde 2025	Målvärde 2026
Andel elever på Upplands-Brogymnasiets högskoleförberedande program med examen efter avslutade studier.	90%	93%	93%
Andel elever på Upplands-Brogymnasiets yrkesförberedande program med examen efter avslutade studier.	80%	85%	85%
Genomsnittlig betygspoäng hos avgångselever på högskoleförberedande program på Upplands-Brogymnasiet.	14,5	15	15
Genomsnittlig betygspoäng hos avgångselever på yrkesförberedande program på Upplands-Brogymnasiet.	12,5	13	13

3.3 Övergripande mål: Social hållbarhet

3.3.1 Nämndmål: Tryggheten och nöjdheten i nämndens verksamheter ska öka.

Beskrivning

Nämnden uppdrag att stödja människor att bli självförsörjande genom arbete eller studier bidrar till ett ökat socialt hållbart samhälle. Arbete och utbildning är två av de viktigaste förebyggande insatserna för att bland annat motverka otrygghet. I nämndens verksamheter ska alla känna sig trygga. Tydliga rutiner och strukturer ska ligga till grund för arbetet med trygghet och studiero på skolorna.

För att fler individer ska vilja delta i nämndens verksamheter är även känslan av nöjdhet hos målgruppen viktig. I nämndens verksamhet ska individerna känna sig nöjda med den utbildning eller insats som erbjuds och nöjdheten hos deltagarna och eleverna ska följas upp kontinuerligt.

Indikatorer	Målvärde 2024	Målvärde 2025	Målvärde 2026
Andel trygga elever på Upplands-Brogymnasiet.	90%	90%	90%
Andel trygga elever på Vuxenutbildning Upplands-Bro.	94%	95%	96%
Andel nöjda elever på Upplands-Brogymnasiet.			
Andel nöjda elever på Vuxenutbildning Upplands-Bro.	90%	92%	95%

3.3.2 Nämndmål: Öka möjligheterna till självförsörjning, självständighet och integration genom arbete och studier.

Beskrivning

Nämndens verksamheter ska genom proaktiva insatser verka för att stärka kompetensförsörjningen och därigenom förebygga arbetslösheten i kommunen. Alla verksamheter ska arbeta med fokus på självförsörjning, för en förbättrad integration och ett minskat utanförskap. Vuxenutbildningen har genom SFI ett stort ansvar kopplat till detta. Ökade kunskaper i svenska språket påverkar integrationen i samhället och ökar möjligheterna till självförsörjning genom arbete eller vidare studier.

Upplands-Bro kommun driver genom Vuxenutbildningen två YH-utbildningar, Trafiklärare och Verksamhetsledare/Samordnare inom social omsorg. Båda utbildningarna kräver en tät kontakt med branschen och målsättningen är att eleverna efter utbildningen ska få en anställning.

Ungdomar under 20 år som inte avslutat sin gymnasieutbildning kommer i kontakt med KAA. Kommunen har enligt skollagen ett ansvar för att söka upp och erbjuda stöd till samtliga ungdomar under 20 år som har fullföljt skolplikten, inte studerar på gymnasiet eller inte har fullföljt en gymnasieutbildning. Nämnden har huvudansvaret för uppdraget. Verksamheterna behöver arbeta förebyggande så att fler ungdomar stannar kvar och fullföljer sin gymnasieutbildning. För de ungdomar där detta inte är ett alternativ behöver individuellt stöd och insatser erbjudas så att individen kan komma vidare till arbete eller studier.

I arbetet med att stödja nämndens målgrupp att bli självförsörjande är samverkan med bland annat socialtjänsten, Arbetsförmedlingen och näringslivet av stor vikt. Verksamheterna behöver vara uppdaterad på arbetsmarknadens behov så att rätt och relevant kompetens utbildas. Verksamheterna ska stödja nämndens målgrupper att förvärva nya kunskaper och kompetenser som leder till anställningsbarhet samt ett självständigt och hållbart liv.

Indikatorer	Målvärde 2024	Målvärde 2025	Målvärde 2026
Andel ungdomar (16-19 år) inom KAA som kommer i studier eller arbete efter insats/åtgärd.	45%	47%	50%
Antal ungdomar som erbjuds feriejobb i kommunen.			
Andel individer som ingår i jobbcenters aktiviteter, som kommer i arbete eller studier.	25%	27%	30%
Andel elever på Upplands-Bro yrkeshögskola som 6 månader efter avslutad utbildning har en varaktig anställning, relevant för utbildningen.	90%	90%	90%
Andel kursdeltagare inom SFI som har avslutat med godkända betyg av de som påbörjat kurs.	35%	40%	50%
Andel kursdeltagare inom gymnasial och grundläggande vuxenutbildning, med godkända betyg efter fullföljd kurs.	72%	75%	80%

3.4 Övergripande mål: Minskat klimatavtryck

3.4.1 Nämndmål: Nämndens medarbetare ska ha övergripande kunskap om kommunens Miljö- och klimatstrategi.

Beskrivning

Att omsätta Upplands-Bros Miljö- och klimatstrategi 2023-2045 i nämndens verksamheter är en grund för att stimulera omställningen mot en hållbar, fossilfri och grön ekonomi. Tre prioriterade strategiska fokusområden ska vägleda miljöarbetet i kommunen, (1) Cirkulär ekonomi, (2) Klimat och hållbar energi samt (3) Biologisk mångfald och ekosystem i balans. För att göra förflyttningar inom fokusområdena har olika arbetssätt identifierats, bland annat "Delaktighet, information och utbildning".

För att kommunens övergripande miljö- och klimatmål ska nås behöver nämndens verksamheter göra medvetna insatser som ökar delaktigheten och kunskapsnivån, hos såväl nämndens medarbetare som målgrupper. Fokus under 2024 kommer att ligga på att öka medarbetarnas kunskapsnivå om kommunens Miljö- och klimatstrategi arbete.

Indikatorer	Målvärde 2024	Målvärde 2025	Målvärde 2026
Andel medarbetare som under 2024 gått stadens miljöutbildning.	100%	100%	100%

4 Ekonomi

4.1 Driftbudget 2024

Tkr	Kostnader 2024	Avskrivningar 2024	Internränta 2024	Intäkter 2024	Budget netto 2024	Budget netto 2023	Förändring
Gymnasieskola	201 868	750	32	52 000	150 650	143 678	6 972
Anpassad gymnasieskola	13 828	0	0	150	13 678	12 398	1 280
Vuxenutbildningen	38 853	0	0	15 000	23 853	23 035	818
Enheten för Vägledning och Arbete	14 119	0	0	0	14 119	13 635	484
Summa	268 668	750	32	67 150	202 300	192 746	9 554

Gymnasieskola

Länets kommuner och Håbo kommun har tecknat samverkansavtal om gymnasieutbildning, som utgör grunden för det gemensamma arbetet inom gymnasierregionen. Avtalet gör att alla elever i regionen kan söka till, och antas på lika villkor, till samtliga gymnasieskolor i regionen. En länsgemensam prislista gäller för de nationella programmen. För introduktionsprogrammen fastställer varje kommun en egen prislista. Kommunens egen gymnasieskola, Upplands-Brogymnasiet (UBG) bedriver utbildning inom 9 nationella program samt introduktionsprogrammen.

I volymkompensation tillförs 1 840 tkr

Nämnden har totalt tillförts 3,5% i priskompensation.

Höjd elevpeng för program som styrs enligt länsprislistan, genomsnitt +3,4 % Höjd elevpeng för introduktionsprogrammen med 3,4%%. 5 132 tkr

Prislista introduktionsprogram 2023

GAN beslutar höja priserna för introduktionsprogrammen med 3,4%.

Yrkesintroduktion	154 521 kr
Individuellt alternativ	140 708 kr
Språkintrouktion	167 148 kr

Gymnasiesärskola

Gymnasieutbildning för särskoleelever anordnas inte i kommunens egen regi. Upplands-Broelever går i skolor utanför kommunen.

I volymkompensation tillförs 840 tkr

Höjd elevpeng, skolskjutsar 3,5%, 440 tkr

Vuxenutbildning

Vuxenutbildningens ram utökas med 3,5% i priskompensation.

Enheten för Vägledning och Arbete

Enhetens ram utökas med 3,5%, 484tkr

4.1.1 Volymer

Verksamhet antal barn/elever	2023	2024	Förändring 2023-2024
Gymnasieskola	1 211	1 230	19
Gymnasiesärskola	18	20	2

4.2 Investeringsbudget 2024

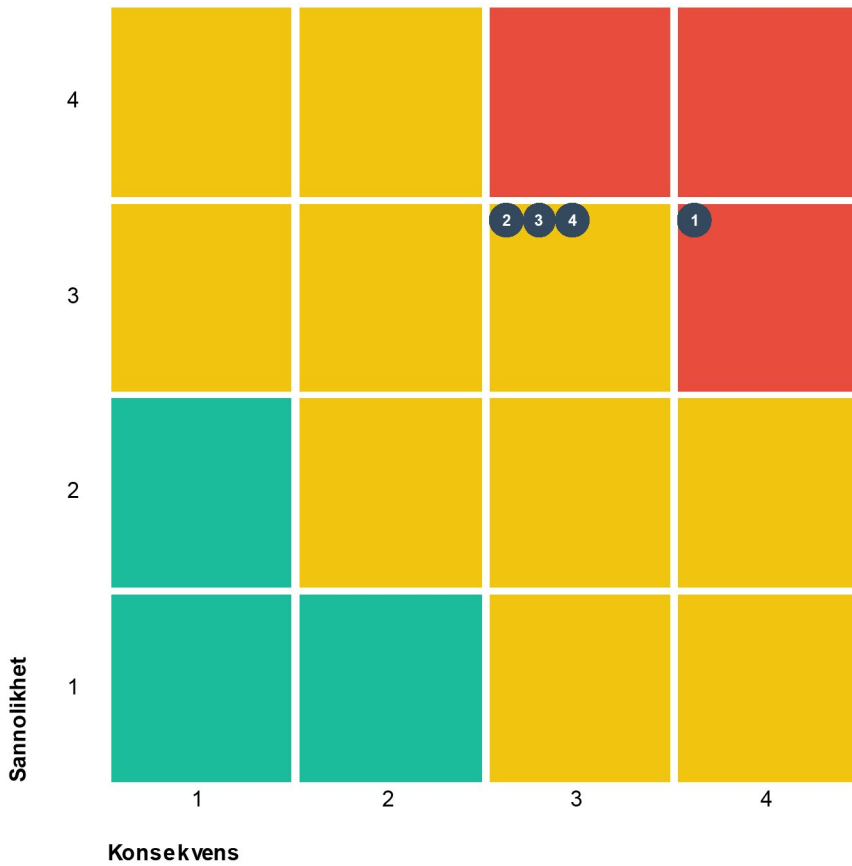
Investeringsprojekt

Tkr	År 2024	År 2025	År 2026	Avskrivningstid antal år	Avskrivning 2024	Intern ränta 2024	Övrig drift 2024
Inventarier och utrustning	1 500	1 500	1 500	10	150	45	0
Lastbil till Transportprogrammet	1 300	0	0	15	86	40	0
Summa	2 800	1 500	1 500		236	85	0

Kommentarer investeringsprojekt

Verksamheterna förnya inventarier och utrustning. UBG fortsätter arbetet med att miljöcertifiera sin fordonspark. Leverans av en ny lastbil till transportprogrammet sker i början av 2024. Från 2023 års budget reserveras 4 336 tkr till lastbilen.

5 Intern styrning och kontroll









1 Kritisk 3 Medium Totalt: 4

Kritisk
Medium
Låg

Sannolikhet	Konsekvens
4 Sannolik (det är mycket troligt att fel ska uppstå)	Allvarlig (konsekvenserna för verksamheten skulle vara allvarliga)
3 Möjlig (det finns risk för att fel ska uppstå)	Kännbar (konsekvenserna för verksamheten kan vara påtagliga)
2 Mindre sannolik (risken är mycket liten att fel ska uppstå)	Lindrig (konsekvenserna för verksamheten behöver övervägas)
1 Osannolik (risken är praktiskt taget obefintlig att fel ska uppstå)	Försumbar (konsekvensen för verksamheten är försumbar och kan negligeras)

Kategori	Process	Risker
Effektivitet och produktivitet i verksamheten	Kompetensförsörjning	<p>2 Svårt att rekrytera skolpsykolog inom elevhälsan.</p> <p>Sannolikhet 3. Möjlig</p> <p>Konsekvens 3. Kännbar</p>

Kategori	Process	Risker
	Krishantering	<p>1  Verksamheterna har inte uppdaterade krisplaner</p> <p>Beskrivning av risk Krisplanerna på respektive verksamhet behöver uppdateras och ny personal behöver introduceras i krishanteringsarbetet.</p> <p>Sannolikhet  3. Möjlig</p> <p>Konsekvens 4. Allvarlig</p>
Efterlevnad av tillämpliga lagar och regler	Betygssättning	<p>3  Elever som inte når målen blir kvar hos elevhälsan utan att anmälas till rektor.</p> <p>Beskrivning av risk I skollagen framgår att all personal har skyldighet att anmäla om en elev ej når målen. Anmälan ska ske till rektor som har ansvar för att elevens behov utreds och att åtgärdsprogram upprättas vid behov.</p> <p>Sannolikhet  3. Möjlig</p> <p>Konsekvens 3. Kännbar</p>
	Särskilt stöd	<p>4  Elever i behov av särskilt stöd riskerar att inte få det.</p> <p>Beskrivning av risk Om en utredning visar att en elev är i behov av särskilt stöd ska hen ges sådant stöd i enlighet med 3 kap. 7 § i skollagen.</p> <p>Sannolikhet  3. Möjlig</p> <p>Konsekvens 3. Kännbar</p>