



2015-12-14

Översiktlig naturmiljöutredning i Säbyholm

Underlag för MKB

**: EKOLOGI
GRUPPEN**

: EKOLOGI GRUPPEN

Beställning: BIMS Projektutveckling AB

Framställt av: Ekologigruppen AB

www.ekologigruppen.se

Telefon: 08-525 201 00

Uppdaterad slutversion: 2015-12-14

Uppdragsansvarig: Ulrika Hamrén

Medverkande: Felicia Sjösten

Illustrationer, foton och kartor, om inget annat anges: Ekologigruppen AB

Internt projektnummer: 6951

Innehåll

Innehåll	3
Sammanfattning	4
Vegetation och ekologi	5
Görvälnkilen	5
Parkmark och trädgårdar	6
Naturmiljöer	7
Värdefulla arter	9
Strandskydd	11
Anpassningar och åtgärdsförslag	11
Bilaga 1, beskrivning delområden	13
Referenser	16

Sammanfattning

På uppdrags av BIMS Projektutveckling AB, har Ekologigruppen tagit fram en översiktlig naturmiljöutredning med syftet att beskriva Säbyholms naturmiljöer och eventuell påverkan från planerad bebyggelse. Utredningen skall utgöra ett underlag för miljökonsekvensbeskrivning. Till grund för arbetet har varit befintlig kunskap och tidigare utredningar, samt kunskap hämtad under fältbesök i juni 2015. Utredningen syftar till att översiktligt beskriva områdets naturvärden, viktiga ekologiska strukturer, samt känslighet vid bebyggelseutveckling. Ingen omfattande naturinventering enligt SIS-metodik har genomförs, och bedöms inte vara nödvändigt då naturmiljöerna avses att respekteras i planen och i huvudsak bedöms komma att bevaras.

Områdets mest värdefulla naturmiljöer består dels av områdets parkmark och dungar med ädla lövträd, dels av en större yta med äldre barrblandskog i nordost, med ett påtagligt inslag av gamla tallar. I kanten av och strax utanför tänkt planområde finns värdefulla alléer utmed Rösaringsvägen. Inne bland befintlig bebyggelse finns värdefulla park- och trädgårdsmiljöer, men också små ytor naturlig vegetation med tall, ek och ask. Sammantaget bedöms huvuddelen av Säbyholms värdefulla naturmiljöer kunna bevaras vid fortsatt utveckling av området, dels genom att naturmarken planläggs som natur, dels genom att påvisa ytor med skyddad vegetation inne bland ny planerad bebyggelse. Ett visst, litet intrång sker i några brynmiljöer i norra delen, samt i sydost, ut mot den öppna jordbruksmarken. De negativa konsekvenserna för områdets naturmiljö och på Görvälnkilen bedöms sammantaget bli obetydliga. Genom att omföra befintliga grus- och upplagsytor i form av f.d. traktorkörfält, till tomtmark för småhus, finns förutsättningar att skapa positiva konsekvenser genom tillkomst av nya grönytor i anslutning till husen.

En gemensamhetsanläggning ansvarar för skötsel av de större ytorna park och grönområdet i området. Områdets värdefulla park- och trädgårdslandskap planeras även att skötas av en för ändamålet redan anställd trädgårdsmästare, vilket ger goda förutsättningar för bevarande. En viktig aspekt för områdets övriga naturvärden är dock även naturmarkens skötsel, där en enkel skötselplan kommer tas fram för områdets naturmiljöer. Att bibehålla öppna och solbelysta miljöer i skogsbryn och glesa skogsdungar med äldre tallar och ek är viktigt för att naturvärdet skall bestå. Viktigt är även att naturmarken inte ”städas” på död ved.

Även udden i söder ut mot Mälarens stränder, med en frisk-fuktig högrötsäng/strandäng, bibehålls till största delen, och livsförutsättningar för flora och fauna bedöms därmed kvarstå. Restaureringen av bryggor på platsen för befintliga bryggfundament bedöms inte medföra negativa konsekvenser för stränder eller vattenmiljö, förutsatt att ingen ytterligare byggnation, grävning eller muddring sker. Områdets friska gräsmarker skulle gynnas av skötsel genom slåtter eller bete.

Rapporten har uppdateras efter synpunkter från kommunens planhandläggare.

Vegetation och ekologi

Säbyholm naturmiljö
201501214

Säbyholm ligger i ett representativt Mälarnära kulturlandskap, där platsens naturförutsättningar, historia och tidigare markanvändning lett fram till en värdefull mosaik av dungar med ask, ek och andra ädla lövträd, brynmiljöer och öppen barrblandskog med ett stort inslag av äldre tallar. På platsen finns också uppvuxna och varierade park- och trädgårdsmiljöer som ytterligare adderar till Säbyholms naturvärde, genom att bidra med lämpliga miljöer för fåglar, pollinerande insekter, fladdermöss och andra djurgrupper.

Delen av planen som består av en udde mot Mälaren utgörs av en frisk till fuktig högrötsäng med högväxta vanliga gräs och örter, samt en smal vassbård utmed i stort sett hela stranden. I mitten av uddens gräsmark finns en liten, grävd våtmark. I den västra delen växer en grupp alar som börjat bli stora och med socklar, en slags ”stödben” som utgör värdefulla småmiljöer för många arter.



Alléerna utmed Rösaringsvägen ligger strax utanför planområdet (till vänster i bild) och innehåller många värdefulla ädla lövträd, och omfattas av biotopskydd.

Görvälnkilen

Nuläge

Säbyholm ligger nästan längs ut i den regionala grönkilen Görvälnkilen, som slutar vid gränsen mot Bålsta och Uppsala kommun. Platsen utgör en liten, men viktig del av värdekärnans kulturhistoriska landskap, med omväxlande öppna marker, skogsdungar och naturliga stränder. Särskilt värdefulla är områdets alléer, skogsbryn och dungar med ädla lövträd för kilens ädellövsamband. Områdets barrblandskog är också av stort värde, men är något mer insprängd i jordbrukslandskapet, utan direkt kontakt med närliggande barrmiljöer.

Påverkan från planerad bebyggelse

Då större delen av områdets sammanhängande naturmiljöer planeras att bevaras intakta som naturmark i plan, eller betecknas som skyddsvärd vegetation bland bebyggelse, bedöms de ekologiska grundförutsättningarna kvarstå, och Säbyholms värde som en del i grönkilens värdekärna likaså. Områdets funktion i kommunala och regionala spridningssamband bedöms i huvudsak vara detsamma som idag. En viktig framtida aspekt är att områdets stora träd skyddas från fällning genom marklov, samt skötsel av områdets naturvärden, framför allt av brynmiljöerna för att hålla öppet kring ekar och tallar.

Parkmark och trädgårdar

Nuläge

Områdets alléer ligger utmed Rösaringsvägen upp mot Låssa kyrka, strax utanför planområdesgränsen, och domineras främst av ask, lind och lönn, varav många är grova och av mycket stort värde för en lång rad olika arter. Alléer omfattas av biotopskydd.

Bland park- och trädgårdens kulturväxter och exotiska träd, finns svenska lövträd som stora askar, lind och björk. Trädgårdarna hyser ett betydande antal av gamla äppelträd och andra fruktträd, många med grova stammar och naturliga hål, värdefulla för fåglar och andra djur.



Parkmiljöerna innehåller såväl exotiska träd som inhemska.

Påverkan från planerad bebyggelse

Planen innebär i stort att värdefulla alléer i anslutning till plangränsen, samt dungar med träd och större delen av ytor med äldre fruktträd bevaras. Ytor där småhus planeras är främst grus- och upplagsytor, en mindre del åkermark i södra delen, samt begränsade ytor med yngre fruktträd och klippta gräsmattor. Genom att området har en anställd trädgårdsmästare, finns goda förutsättningar att sköta och bevara park- och trädgårdsmiljöerna. En trädinventering av park- och trädgårdsträd har tagit fram, och till denna skulle det vara värdefullt att koppla en skötselbeskrivning av områdets mest värdefulla ädla lövträd. Även om områdets alléer ligger strax utanför plangränsen, är det

viktigt att vara rädd om trädens kronor och rötter som kan nå in över planområdet. Länsstyrelsen föreskriver en skyddszon för alla typer av markarbeten på minst 5 meter från trädkronans utsträckning.

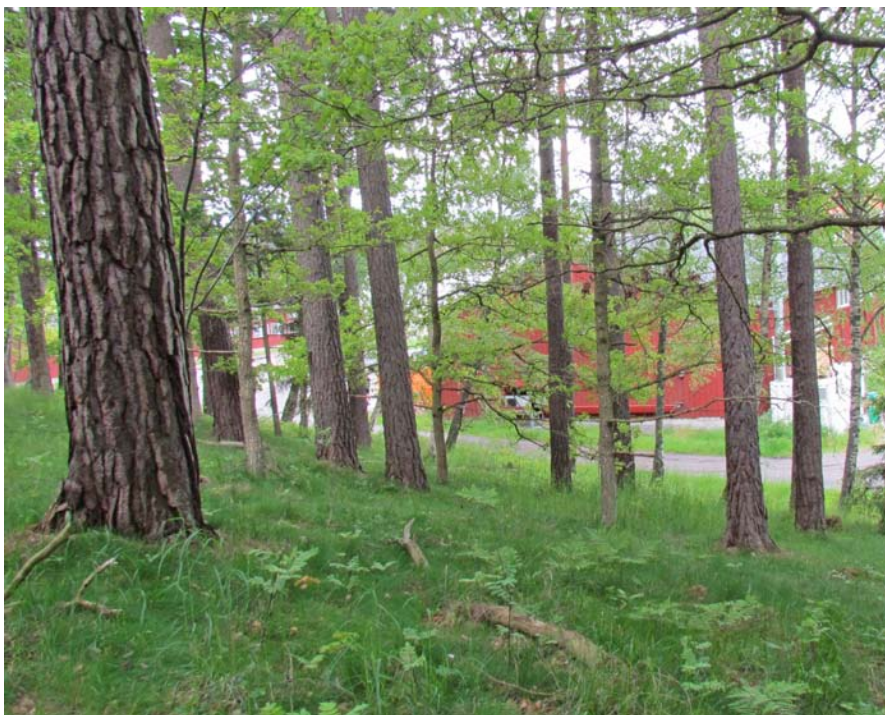
Genom att omföra befintliga grus- och upplagsytor på det f.d. traktorkörfältet, till tomtmark för småhus, finns förutsättningar att skapa positiva konsekvenser på platsen genom tillkomst av nya grönytor kring nya hus.

Naturmiljöer

Nuläge

Områdets naturmiljöer utgörs främst av skogsklädda kullar och höjder, som troligen varit utmark och skogsbete under tidigare epoker. I nordöstra delen finns en avlång skogsklädd höjd som löper utmed planområdets hela östra del. Vegetationen är fortfarande gles och träden står ljusöppet i många delar, vilket är av värde för värmekrävande insekter knutna till äldre tall och ek. Vissa partier är hållbundna och har ett påtagligt inslag av stående och liggande död ved, vilket är en nödvändig och värdefull resurs för en lång rad arter. Grova äldre tallar finns spridda i hela området, medan ekar främst står i brynmiljöerna ut mot trädgårdar och tomtmark, samt som en lång sydvänd sluttning längst i söder. Den glesa barrblandskogen bedöms ha mycket höga naturvärden, motsvarande klass 2, regionalt naturvärde.

Inne bland trädgårdar och byggnader finns ett par-tre mindre, skogsklädda kullar där det också finns grova tallar och medelålders ekar, och med inslag av buskar som hagtorn, fläder och nyponros. Trädgårdarna innehåller en betydande mängd äldre fruktträd, främst äppelträd, men även körsbär, päron, m.fl. De äldre fruktträden är värdefulla för fåglar och insekter, samt vissa vedsvampar.



Det ljusöppna skogsområdet i planens östra del har många värdefulla grova tallar och inslag av ek, och behöver skötas för att bibehålla sin öppenhet. Bild från norra delen.



I brynmiljöerna ut mot öppen mark och bebyggda delar finns ekar som är beroende av att det fortsatt hålls öppet och fritt från sly. Bild från mellersta delen av skogspartiet.

Planens separata område längst i söder består av en liten halvö i Mälaren bevuxen med en frisk till fuktig högrötsäng och homogena bladvassar utmed stränderna. Majoriteten av förekommande arter är vanliga och representativa arter för denna naturtyp, vilket utförda växtinventeringar visar. Mitt på halvön finns en grävd liten våtmark, ca 10 x 5 meter stor och mycket grund. Vid halvöns sydvästra strand finns en liten aldunge med ett 15-tal medelstora klibbalar, vilka har börjat uppvisa sockelbildning, en slags ”stödben” som visar på att de vuxit på platsen tillräckligt länge för att utveckla dessa små mikrohabitat som i sin tur utgör värdefulla småmiljöer för många arter. Halvöns gräsmarker och strandängar har rimligen hävdats med bete eller slåtter och skulle gynnas av att någon typ av hävd återupptogs.

Vattenmiljön består av flytbladsväxter och andra vattenväxter i vattnet utanför vassbården, med inslag av ovanliga arter, se avsnitt nedan.



Udden längst i söder, med friskäng och högväxt strandäng/vass, samt grävd liten våtmark/vattenhål. Områdets lilla alltidå syns på högra bilden.

Påverkan från planerad bebyggelse

Områdets skogsklädda partier planeras till allra största delen sparas som naturmark i planen, eller betecknas som skyddsvärd vegetation, och undantas därmed från bebyggelse. Naturvärden kopplade till områdets träd och skogsmiljöer bedöms därför

kunna kvarstå. För att säkerställa naturens fortsatta bevarande bör träden omfattas av marklov och en skötselplan tas fram, se avsnitt om anpassningar och åtgärder.

Även udden i söder ut mot Mälarens stränder, med en frisk-fuktig högrötsäng/strandäng, bibehålls till största delen. Restaureringen av bryggor på platsen för befintliga bryggfundament bedöms inte medföra negativa konsekvenser för stränder eller vattenmiljö, förutsatt att ingen ytterligare byggnation, grävning eller muddring sker. Områdets friska gräsmarker skulle gynnas av skötsel genom slåtter eller bete.

Områdets åkermark i östra delen bibehålls till största delen obebyggd som naturmark. Jämfört med dagens spannmålsjordbruk finns möjligheter att öka områdets naturvärde genom val av brukningsmetod och större mångfald av grödor, t.ex. småskalig odling av grönsaker och blommande växter.

Värdefulla arter

Nuläge

Utsök av arter har skett via databasen Artportalen och från ArtDatabanken.

På flera av områdets träd växer mistel. Mistel är fridlyst och omfattas av artskyddsförordningen, vilket innebär att livsmiljöerna inte får skadas utan dispens från länsstyrelsen. I Upplands Bro och i Mälardalen som helhet finns det mycket gott om mistel och arten är inte rödlistad.



I området finns flera träd med mistlar, en skyddad art som också är vanligt förekommande i Upplands Bro kommun.

På udden ut i Mälaren har en inventering av växter utförts (Conec, et al, 2014). I vattenmiljöerna påträffades då några rödlistade vattenväxter, bandnate (VU, sårbar), uddnate (VU), pilblad (NT, nära hotad). På utdrag från ArtDatabanken finns även strandviol (NT) och vit sminkrot (NT) registrerade från området, i en dikes- respektive åkerkant, ej angivet exakt plats.

I den grävda våtmarken på udden sågs vid fältbesöket ett fåtal larver av vattensalamander. Det gick inte att avgöra vilken salamanderart det rörde sig om, men den mindre salamandern är mer vanligt förekommande är den större. Salamandrar,

liksom alla groddjur, omfattas av artskyddsförordningen och våtmarken och omgivningarna är därmed skyddsvärda.

I barrblandskogen har talticka (VU) och grovticka påträffats som indikerar värdefulla äldre skogsmiljöer. En av områdets riktigt grova tallar hade tydliga spår av reliktböck, vilket också indikerar värdefulla tallar. I skogen påträffades även tibast, skogslind och blåsippa som indikerar mer näringsrika, varma skogar med inslag av kalk. Hackspettarna spillkråka, mindre hackspett och gröngöling, alla (NT), är knutna till skogar och parkmiljöer med äldre träd och god tillgång på värdefull död ved. I parkområdet påträffades även starar, som numera är rödlistade (VU) och beroende av hålträd och öppna marker för födosök.

Alléer, park och naturmiljöer med stora äldre lövträd och öppna marker är ofta viktiga platser för fladdermöss, vilka också omfattas av artskyddsförordningen. Inga fladdermöss finns rapporterade, men miljöerna bedöms vara lämpliga.

Rödlistade fåglar knutna till öppna gräs- och buskmarker är ängspiplärka, sånglärka och buskskvätta, alla (NT), samt gulsparr (VU).

□

Faktaruta

Rödlistan är en bedömning av risken att enskilda arter dör ut från ett område, t.ex. ett land. Nya bedömningar görs med fem års mellanrum. Rödlistor har getts ut 2000, 2005, 2010 och 2015. Rödlistan tas fram av ArtDatabanken vid Sveriges Lantbruksuniversitet (SLU) på uppdrag av Naturvårdsverket. Klassningen sker i olika hotkategorier, från Nära hotad (NT), via sårbar (VU), starkt hotad (EN) till akut hotad (CR).

Påverkan från planerad bebyggelse

Sammantaget bedöms rödlistade arters fortlevnad i området som god, då större delen av de livsmiljöerna där arterna lever planeras att bevaras, främst i form av sparad naturmark och dungar med äldre träd. Med adekvat skötsel av naturmarkerna förbättras möjligheterna för arterna ytterligare.

De flesta träd med mistel växer i områden som planeras sparas som natur eller skyddsvärd vegetation, och påverkas därmed inte. Ett träd (en exotisk lönn av något slag) med mistel växer dock invid befintlig gångväg strax norr om växthusen i södra delen av området, i område aktuellt för småhusbebyggelse. Trädet finns markerat på illustrationsplanen och in fortsatt arbete bör detta träd mätas in och helst säkerställas att det kan finnas kvar.

Planerade restaurerade bryggor på udden kommer att placeras på redan befintliga fundament, och förutsatt att ingen ytterligare påverkan sker, så som muddring eller grävning, bedöms förutsättningarna för de rödlistade vattenväxterna kunna bibehållas som idag.

Rödlistade arter knutna till skogsmiljöer och äldre träd bedöms också kunna bevaras förutsatt att träden inte fälls och att värdefull död ved bevaras i området. För att öka möjligheten till att naturvärden och arter kan fortleva bör en enkel skötselplan tas fram.



Liggande och stående död ved är ett värdefull livsmiljö för många arter och bör få formas naturligt genom att träd blir gamla och dör, och lämnas kvar i områdets naturmiljöer.

Strandskydd

Området kring udden omfattas av strandskydd. Förutsättningarna för flora och fauna bedöms kvarstå på platsen, förutsatt att planerade restaurerade bryggor och anslutningar inte tar mer mark i anspråk än de befintliga fästen som finns kvar. Dungen med klibbal har troligen inte funnits på platsen historiskt sett, då området rimligen hävdades, men har idag vissa naturvärden. Planer finns på att placera en mindre sandstrand i området, och platsen och utformningen av denna kan gärna anpassas till alarna.

Anpassningar och åtgärdsförslag

Marklov för trädfällning

Områdets träd spelar en mycket stor roll för naturvärdena på platsen och bör inte tas ned utan mycket goda skäl. Alléer omfattas av biotopskydd och får inte påverkas utan tillstånd från länsstyrelsen. Områdets övriga större ädla lövträd och grova tallar bör omfattas av marklov och tillstånd för ev. trädfällning efter att bebyggelsen uppförts ska därmed sökas hos kommunen. Områdets värdefulla träd planeras att mätas in.

Skötsel av naturmark

En gemensamhetsanläggning planeras ansvara för de större ytorna park- och grönområden. Tomtmark intill småhus kommer de boende ansvara för. För att säkerställa att områdets höga naturvärden finns kvar även i fortsättningen kommer en enkel och tydlig skötselplan tas fram för området. Framst är det områdets brynmiljöer med ek och tall som fortsatt behöver skötas genom röjning och gallring av yngre träd, detta för att bibehålla öppenhet och flerskiktning (träd i flera nivåer). Rimligt är att tro att framtida boende kommer vilja göra åtgärder när de upplever området som risigt och igenvuxet, och då är det viktigt att det sker på ett naturvårdsmässigt riktigt sätt. En skötselplan kan läggas upp på ett kortfattat och enkelt sätt och behöver inte vara omfattande.

Om uddens friska gräsmarker kunde hävdas med bete eller slätter vore det värdefullt för området naturvärden. Området betades enligt uppgift fram på 2000-talet (Conec, et al, 2014). Rimligt är att anta att slätter med lämplig maskin är det enklare alternativet.

Kanalisera besökare till udden

På udden planeras bryggor restaureras där det idag finns befintliga bryggfundament, vilket kommer innebära att det blir fler människor som besöker udden än idag, även om

det bara är området boende. För att minska störning på flora och fauna vore det bra om besökare kunde kanaliseras genom att tydliga stigar leder till bryggorna. Övriga rekreationsytor så som uppehållsytor bredvid bryggorna och ev. liten sandstrand kan gärna läggas samlat intill bryggorna för att minimera störning.

Spara och lägga ut alla trädstammar

Vid uppförande av nya hus kommer vissa yngre fruktträd andra yngre träd behöva tas ned. Trädstammarna kan företrädesvis placeras ut på lämplig plats i det långsträckt skogsparti i östra delen. Även de befintliga höga med död ved som i dag ligger i kanten av skogen bör inte städas undan utan ligga kvar på plats, eller flyttas lite åt sidan om de stör.

Bevara matjord vid byggande

Om möjligt – ta undan matjord innan byggandet påbörjas och återanvänd i området. Matjorden är mycket värdefull då näringsinnehåll och struktur byggts upp under lång tid. Jord bör förvaras i långa, smala strängar för att bibehålla struktur och näringsinnehåll. Ev. föroreningar i områdets jord har undersöks separat och ingår inte i denna rapport.

Bilaga 1, beskrivning delområden

Säbyholm naturmiljö
201501214

Områden med siffror och naturtyp finns på karta, sist i rapporten.

1. Halvöppen mark och skogsdunge bakom befintliga byggnader. Flera stora och värdefulla träd, bl.a. en stor vidkronig ask bakom huset (cirka 80 cm Ø), samt bok, gran, tall, ask och lönn i kanten (30 cm Ø). Området berörs inte av planerna. I anslutning åt norr finns en brynmiljö med fågelbär, flera stora popplar (50 cm Ø), ask, kjolgran (100 cm Ø), rönn, hägg och fläder. I popplarna finns mistlar. Delar av brynet bebyggs med småhus, området med stora popplar med mistel bevaras i huvudsak. Någon eller ett par popplar behövs troligen tas ned. I det fall det finns mistel i träden behövs länsstyrelsen informeras och dispens sökas.
2. Glest och ljusöppet skogsparti med grova tallar (80-100 cm Ø, dvs. jätteträd), samt ek, ask, lind, lönn, och björk. I busk- och fåltskiktet finns ett stort inslag av olika vanliga gräs, samt blåbär, vitsippa, blåsippa, stenbär, smultron, tibast och kaprifol. Några av arterna indikerar näringsrika och varma växtförhållanden. Flera av tallarna har vedsvampen talticka på stammen, en rödlistad art (hotklass VU, sårbar) som främst växer i tallmiljöer med riktigt gamla tallar (över cirka 200 år). Andra värdefulla inslag är stående och liggande död ved och hålträd, särskilt i de lite högre hållbundna områdena i skogspartiets södra del. Området bedöms ha mycket höga naturvärden, motsvarande klass 2, regionalt naturvärde. Området bevaras i sin helhet. I södra delen berörs en liten del brynet ut mot befintlig jordbruksmark, genom att planerade småhustomter läggs i kanten av brynet. Viss försiktighet krävs vid fortsatt detaljplanering av dessa tomter så att brynets ekar inte påverkas negativt. Dock skulle brynet behöva gallras och röjas på ungt lövsly.
3. Området består av en frisk gräsmark med främst vanliga arter och utan påtagligt naturvärde. Blommande växter är dock värdefulla för pollinerande insekter och fåglar, men motsvarande gräsmarker finns det gott om i området utmed småvägar och i bryn. Förekommande arter är gynnade av god näringstillgång och viss störning, så som nässlor, åkertistel, vitplister, hundäxing, älgört, midsommarblomster, rödklöver, maskros. Visst inslag av hävdgynnade arter i kanterna, så som enstaka gullviva och ängshavrerot. Området bebyggs till största delen med småhus.
4. Planteringar med björk, gran, tujor, gamla äppelträd, inslag av slån och hagtorn. Lokalt naturvärde, främst kopplat till de äldre fruktträden. Området bebyggs till mindre del med småhus, men delar bevaras.
5. Naturlig kulle/bryn med gles vegetation av ek (50 cm diameter Ø), högre upp grov tall (70-100 cm Ø) samt vissa yngre, björk, unga asp och rönn. Vissa av träden (fr.a. ekarna) har kapade grenar och området är städad. Den rödlistade arter talticka förekommer på flera av tallarna och området bedöms ha naturvärde motsvarande kommunalt värde, klass 3. Inslag av blommande buskar som slån, nyponros och hagtorn. Området bevaras i planen.

Området övergår i söder i en halvöppen, trädklädd lägre kulle/mark mellan odlingarna bevuxen med ask med mistel, lönn, ek, en, hagtorn, nyponros, övergår i äppellund mot privat trädgård.

6. Tallbevuxen kulle med grova tallar och högt naturvärde (klass 3) med rhododendron. Lite längre upp även ornäsbjörk, blodlönn, kastanj. I området finns även ask, hassel, pil, äppelträd, björk, lönn, bok, ek. Gröngöling födosökte i området. Bevaras.
7. Kullar med naturmark och äldre tall, samt värdefulla grova ädla lövträd, främst ask och ek. Mot de öppna markerna i söder finns värdefulla brynmiljöer med ädla lövträd och blommande/bärande buskar, av värde för fåglar, insekter och fladdermöss. Mycket högt naturvärde motsvarande klass 2, regional naturvärde. Bevaras.



Vid infarten till Säbyholm i sydväst finns en stor ek i anslutning till den öppna marken. Upe i högra hörnet syns kanten av område 2.

8. Parkmiljöer med stora träd, exempelvis hästkastanj, tysklönn, valnöt, hängbjörk, äppelträd, ask, lönn, svarttall, björk, klotlönn, m.fl. I området finns även körsbärsträd, tall, askar, björk, samt med flera popplar med mistlar, bok och lind. Starar förekommer i området. Parkmiljöerna bevaras.

Utmed hela infartsvägen finns en mycket värdefull allé längs med stora lindar och en del askar (uppåt 90 cm diameter Ø), här och var finns luckor i allén. Alléer är biotopskyddade och bedöms ha mycket höga naturvärden motsvarande klass 2, regional naturvärde. Alléerna bevaras.

Planteringar av fruktträd som körsbär, äpple och päron av stort värde för pollinerande insekter och andra djurgrupper. Vissa träd gamla och särskilt värdefulla för fåglar och insekter. Delar bebyggs med småhus.

9. Frisk, fuktig högrötsäng/ohävdad strandäng med brygga i öst och bryggfundament. Vassbård mot vattnet, som övergår i flytbladsvegetation utåt. Skyddsvärda och rödlistade vattenväxter påträffade i vattenmiljön utmed stranden vid växtinventering. Grävd damm i mitten, fåtal yngel av vattensalamander (troligen mindre) - och padduyngel. Brygga i väst med alridå i söder (15-50 cm Ø) med sockelbildning. Områdets vattenmiljöer bedöms ha god ekologisk status (Firman Ekologikonsult, 2014) och högt naturvärde kopplat till vattenmiljöerna, samt till viss del till alridån. Området bevaras till största delen förutom att befintliga bryggfundament restaureras till bryggor. Plan finns på liten sandstrand i anslutning till alridån.



Område med alar i sydväst.

Referenser

Tryckta källor

Conec och Firman Ekologikonsult AB, 2014. Växt- och fågelliv vid Säbyholmsudden.

Firman Ekologikonsult AB, 2014. Vattenkvalitet, växter och strandfauna, inre Säbyholmsviken.

Digitala källor

Artutdrag över rödlistade arter från ArtDatabanken, SLU.

Artutsök i ArtPortalen (<https://www.artportalen.se/>).

Naturmiljöer, Säbyholm

1. Brynmiljö/kulle med äldre tallar och ädla lövträd.


2. Ljusöppet skogsparti med mycket högt naturvärde, främst äldre tallar, ekar, värdefull död ved och brynmiljöer mot omgivande öppna marker.


3. Öppen gräsmark/högörtsäng med främst vanliga gräs och örter.


4, 8. Alléer, park- och trädgårdsmiljöer med högt naturvärde kopplat till äldre träd och fruktträd.

5, 6, 7. Mindre kullar med grova ädla lövträd och partier med äldre tallar. Mycket högt naturvärde kopplat till äldre träd och brynmiljöer mot öppen mark.

9. Hög vuxna strandängar, vassbälte och grävd våtmark med värde för flora och fauna. Liten alridå och trädrad.

 naturmark, värdefulla skogspartier och mindre dungar med äldre träd

 alléer, park- och trädgårdsmiljöer med värdefulla träd

 strandmiljöer och vass/våtmark med värde för flora och fauna





 befintlig bebyggelse
bostäder och verksamheter

 illustration ny bebyggelse

 gräns detaljplan

 gräns fasighet

 gräns bostadsbebyggelse

