

Rapport **SÄBYHOLM**
KONSEKVENSBEDÖMNING AVSEENDE
KULTURMILJÖ



RAPPORT
2015-12-16

Innehåll

1	Bakgrund	3
1.1	Avgränsning	3
1.2	Bedömningsgrunder	3
1.2.1	Riksintresse för kulturmiljövården	4
2	Nuläge och förutsättningar	6
3	Situationsplanen	9
4	Konsekvenser för kulturmiljön	10
4.1.1	Planen som helhet	10
4.2	Område A Trädgårdskvarteret	12
4.2.1	Nuläge	12
4.2.2	Område A, Trädgårdskvarteret. Planerad ny bebyggelse	14
4.3	Område B, Bygatan	16
4.3.1	Nuläge	16
4.3.2	Område B, Bygatan. Planerad ny bebyggelse	17
4.4	Område C, Lantliv	19
4.4.1	Nuläge	19
4.4.2	Område C, Lantliv. Planerad ny bebyggelse	20
4.5	Planerad ny bebyggelse utanför delområdena	22
4.6	Badplats	22
5	Samlad bedömning	22
6	Referenser	23

1 Bakgrund

Fastigheten Säbyholm 5:1 har förvärvats av Ladza förvaltnings AB med dotterbolaget Säbyholms intressenter. Den verksamhet som tidigare bedrevs inom området, Säbyholms naturbruksgymnasium, hade då flyttat ifrån området. Kommunen har beslutat att ett förslag till planprogram ska upprättas över området och ett detaljplaneprogram har antagits av kommunfullmäktige i juni 2015. Programmets syfte är att presentera ett förslag där området utvecklas till en levande bebyggelsemiljö, samtidigt som hänsyn tas till områdets befintliga karaktär och natur – och kulturmiljövärden.

Det område som omfattas av det aktuella förslaget till planprogram är området kring Säbyholmsskolan, tidigare Sunnerdahls hemskola på landet, som grundades i början av 1900 – talet. Området är utformat efter skolans ideologi och behov.

Denna utredning syftar till att bedöma planförslagets konsekvenser för kulturmiljön inom området och i dess närområde. Konsekvensbedömningen fungerar som en bilaga till kulturmiljöanalysen som tidigare tagits fram 2014-04-07. För en mer ingående beskrivning av kulturmiljökväliteter inom utredningsområdet och i dess omgivande landskap hänvisas till kulturmiljöanalysen.

Konsekvensbedömningen har utförts av Anne Philipson Jancke, kulturgeograf, och Fredrika Mellander Rönn, byggnadsantikvarie, på Tyréns AB.

1.1 Avgränsning

Konsekvensbedömningen utgår från aktuell kunskap och planens innehåll och detaljeringsgrad och omfattar planens påverkan på kulturmiljövärdena i området.

I samband med planeringen av ny bebyggelse inom utredningsområdet pågår renovering och ombyggnad av befintliga byggnader, både av de äldre elevhemmen från 1900 – talets början och av yngre bostadshus och undervisningslokaler. Dessa ska företrädesvis byggas om till bostäder. I Tyréns nuvarande uppdrag ingår inte att konsekvensbedöma renoveringen och ombyggnaden av befintliga kulturhistoriskt värdefulla byggnader.

1.2 Bedömningsgrunder

Med kulturmiljö menas av människan påverkade fysiska spår i landskapet som berättar om de historiska skeenden och processer som lett fram till det landskap vi ser idag. Det kan gälla allt från enskilda objekt till stora landskapsavsnitt och tidsmässigt spänna över allt från förhistoriska lämningar till dagens bebyggelsemiljöer. Kulturmiljön är en viktig del av vårt kulturarv som vi medvetet eller omedvetet förmedlar i form av traditioner, idéer och värden mellan generationer.

Kulturarvet bidrar till en stimulerande livsmiljö och är en viktig resurs för rekreation, friluftsliv, turism- och besöksnäring. Vid planering finns det ett ansvar att ta tillvara och bygga vidare på kulturarvet för kommande generationer.

För att i en planering värna kulturmiljövärden är det viktigt att identifiera historiska samband och upprätthålla kontinuiteten i miljön. Kulturmiljöers ursprung är fortsatt tydliga och att kopplingar mellan olika tidsskikt bevaras. För detta krävs att skyddsområden respekteras och att fragmentering av miljöerna undviks. Vidare bör intilliggande exploateringar inte verka störande. Om ingrepp måste ske bör detta utföras på ett sätt som tar till vara miljöns värden och platsens historia.

Utredningsområdet är beläget inom riksintresse för kulturmiljövården, Låssa [AB 34], och är utförligt beskrivet i kommunens kulturmiljöprogram. I kulturmiljöprogram, där det betonas att helheten bör tas tillvara. Utgångspunkter för bedömningen är riksintressets värdebeskrivning, Upplands – Bro kommuns kulturmiljöprogram samt den kulturmiljöanalys som tagits fram över området i samband med planprogrammet.

1.2.1 Riksintresse för kulturmiljövården

Riksintresseområden för kulturmiljövården regleras i Miljöbalken (MB) 3 kap 6 §. Bestämmelsen anger att områden som har betydelse från allmän synpunkt på grund av sina kulturvärden så långt möjligt ska skyddas mot åtgärder som påtagligt kan skada kulturmiljön.

Ett område av riksintresse för kulturmiljövården definieras som ett område av nationellt intresse och avsikten är att områdena ska hävdas i den kommunala fysiska planeringen och i andra beslut om markanvändning. I riksintresseområdena är landskapet tydligt präglad av den historiska utvecklingen och kulturmiljön bör utgöra utgångspunkt vid förändringar. För att landskapets värden och potential ska tillvaratas på bästa sätt bör kulturmiljön vara tongivande vid fysisk planering i riksintresseområden.

Till varje riksintresse hör en kortfattad beslutstext som är indelad i "motivering" och "uttryck för riksintresset", där de sistnämnda lyfter fram de strukturer i landskapet som bildar uttryck för riksintressets motivering. Beslutstexternas funktion är att kommunicera den kulturhistoriska intentionen för tillämpning inom kommunal planering. Vissa verksamheter som bryter mot den kulturhistoriska intentionen ska även kunna styras undan för att undvika att värden i landskapet påtagligt skadas.

I riksintressebeskrivningarna finns i vissa fall en del miljöer eller objekt beskrivna under rubriken "i området ingår även". Det som nämns under den rubriken anses ha höga kulturhistoriska värden, men dessa kan inte härledas till riksintressets motiv och uttryck. Även om stor hänsyn bör tas till dessa objekt eller miljöer så omfattas de inte av riksintresselagstiftningen.

Riksintressets värdebeskrivning lyder:

Motivering:

Centralbygd i viktig korsning mellan norra mälarvägen och den forna vattenleden Birka-Uppsala, med unik fornlämningsmiljö på och kring ett åschrön, med den troliga kultplatsen Rösaring och gravfält som visar på en omfattande bosättning från bronsåldern till vikingatid. Det öppna, sammanhängande odlingslandskapet i de lägre landskapspartierna, med inslag av herrgårdar, bosättningsmönster som har kontinuitet ner i den yngre järnåldern och Låssa medeltidskyrka, som uppfördes som patronatskyrka till Säbyholms gård. (Sockencentrum).

Uttryck för riksintresset:

Rösaring med stora gravrösen, labyrint och en stenkantad s.k. processionsväg samt längre ner på åsen spår av bronsåldersbosättning och flera stora järnåldersgravfält med storhögar. De stora gårdarna, bl.a. Säbyholm, Stora Ekeby och Toresta, med tillhörande anläggningar. Odlingslandskapets storskaliga karaktär, arbetarboställen och torp. Låssa kyrka med äldsta delar från 1200-talet och flera gravkor samt förhistoriska gravhögar på kyrkogården. Prästgården och klockarbostället vilka ligger vid Stora Ekeby, ett stycke väster om kyrkan.

I området ingår även:

Säbyholms naturbruksgymnasium, ursprungligen Sunnerdahls hemskola, med ett 20-tal byggnader uppförda 1910-15 i nationalromantisk och klassicistisk stil och med om-givande park i ett kuperat terrängavsnitt på Säbyholms ägor.

Miljön kring Säbyholms naturbruksgymnasium nämns inte i under riksintressets motiv eller uttryck, men anses ha höga kulturhistoriska värden som bör beaktas i planeringen.

I samband med programsamråd kom Länsstyrelsen med ett samrådsyttrande gällande påverkan på riksintresset. I yttrandet förtydligar Länsstyrelsen riksintressets motiv och uttryckstext. I förtydligandet av yttrandet nämns kyrkans fria läge i terrängen samt upplevelsen av det landskapsrum som bildas kring Rösaringsvägens höjdrygg som viktig för förståelsen av riksintresset. Vidare betonas det öppna fältet öster om Uthusbacken som en för riksintresset viktig landskapsstruktur, som tillsammans med befintliga uthusbyggnader och gröna brynzonen bildar en entré till den historiska miljön kring kyrkan och gårdsbebyggelsen vid Säbyholm.

I programsamrådet presenterades en betydligt större utbyggnad på gårdet i områdets sydöstra del än den som presenteras i den aktuella situationsplanen. I den samlade bedömningen anser Länsstyrelsen att en mindre komplettering av bebyggelsen på gårdet är mer lämplig med hänsyn till riksintresset. I nuvarande plan daterad 151117 har hänsyn tagits till länsstyrelsens yttrande på flera punkter. Framför allt har utbyggnaden på gårdet kraftigt minskat, samt hänsyn har tagits till siktlinjerna mot åsen och vägen upp mot kyrkan.



2 Nuläge och förutsättningar

Utredningsområdet präglas av den tidigare skolverksamhetens inriktning under olika tider, som givit upphov till flera generationer bebyggelse. Men här finns även strukturer från tiderna före skolans etablerande, och dessa strukturer har till viss del utgjort ramar för områdets utformning. I söder gränsar området till det historiska vägkorset mellan Rösaringsvägen, vägen mot Torresta herrgård och vägen mot Låssa kyrka och där den storskaliga gårdsbebyggelsen med ekonomibyggnader och arbetarbostäder vid Säbyholms gård bidrar till områdets jordbrukspräglade karaktär. Den under 1900 – talet nyanlagda vägen från skolans område ner mot vattnet binder ihop området med Mälarens strand.

Den tidigare lantbruksskolans område är påtagligt präglad av det tidiga 1900 – talets nationalromantiska ideal, något som märks både i bebyggelsens läge och utformning, samt i områdets parkkaraktär och småskaliga, slingrande vägnät. Förändringen i skolans inriktning genom åren kan avläsas genom tillbyggnader och förändringar från olika epoker. De stora fruktträdgårdarna från områdets tidigaste fas har kompletterats med andra trädgårdar, växthus och experimentodlingar från den senare trädgårdsmästarutbildningen. Från det moderna naturbruksgymnasiets tid kommer maskinhallar och nytt växthus och den nya skolbyggnaden från 1980 – talet. I några fall har äldre byggnader rivits för att ge plats åt modernare, såsom den ursprungliga verkstadsbyggnaden. (för en utförligare beskrivning av områdets karaktär och historiska utveckling, se Kulturmiljöutredning Säbyholm, 2014).

Den äldre bebyggelsen inom området härstammar från hemskolans bildande under 1910 – talet och karaktäriseras av oregelbundet placerade elevhem på skogshöjderna som inramar landskapsrummet. Den äldsta skolbyggnaden är placerad i områdets västra del i anslutning till den åldersomliga vägsträckningen mellan Säbyholms herrgård och Låssa kyrka. Kvar från denna äldsta del av skolans historia finns även stora delar av det slingrande vägnätet inom området, samt fruktträdgårdar och odlingslotter. Med skolans efterföljande faser, (lantbrukssola, naturbruksgymnasium) har nya byggnader och verksamheter successivt tillförts området efter de förändrade behoven. Den största förändringen skedde under bildandet av naturbruksgymnasiet på 1980 – talet, då nya elevhem uppfördes. Även en ny skolbyggnad samt större undervisnings- och verkstadslokaler tillfördes i områdets centrala delar. Trots förändringarna i byggnadsbeståndet genom åren är det fortfarande den äldre strukturen med de nationalromantiskt präglade elevhemmen i höjdläge vända in mot det öppnare centrala landskapsrummet med den äldre skolbyggnaden i centrum som dominerar områdets karaktär.

För att områdets kulturmiljökväligheter ska vara fortsatt upplevelsebara och områdets historia fortsatt avläsbar är det viktigt att den befintliga miljös kvaliteter och struktur inte påtagligt förändras av den nya bebyggelsen. Elevhemmen, som byggdes som separata hushåll som skulle vara självförsörjande vad gäller grönsaker och trädgårdsprodukter, bör även efter en exploatering upplevas som självständiga enheter. Vid en nyexploatering i området med kulturmiljön som resurs är det av central betydelse att ny bebyggelsestruktur inte tillåts dominera över den äldre bebyggelsebild in om området. Det är även viktigt att skolmiljöns olika årsringar även fortsättningsvis kan följas, och att de successivt tillförda byggnaderna centralt i området i möjligaste mån återanvänds i den nya miljön.

Områdets tydligaste karaktär härstammar från ursprungsmiljön, med oregelbundet utplacerade elevhem i höjdlägen och institutionsbyggnader och öppna ytor i de centrala delarna av området.



Säbyholms naturbruksgymnasium, ursprungligen Sunnerdahls hemskola, med ett 15-tal byggnader uppförda 1910-15 i nationalromantisk och klassicistisk stil och med omgivande park i ett kuperat terrängavschnitt på Säbyholms ägor.

Riksintresset och länsstyrelsen yttrande

I riksintressebeskrivningen betonas att landskapet kring utredningsområdet är en viktig historisk centralbygd som präglas av herrgårdarnas stordrift.

Utredningsområdet nämns under rubriken " *I området ingår även*" med denna skrivning: Säbyholms naturbruksgymnasium, ursprungligen Sunnerdahls hemskola, med ett 20-tal byggnader uppförda 1910-15 i nationalromantisk och klassicistisk stil och med om-givande park i ett kuperat

2015-12-16

terrängavsnitt på Säbyholms ägor. Säbyholms naturbruksgymnasiet ingår inte i riksintressets motiv och uttryck, och anses inte ingå i den riksintressanta miljön.

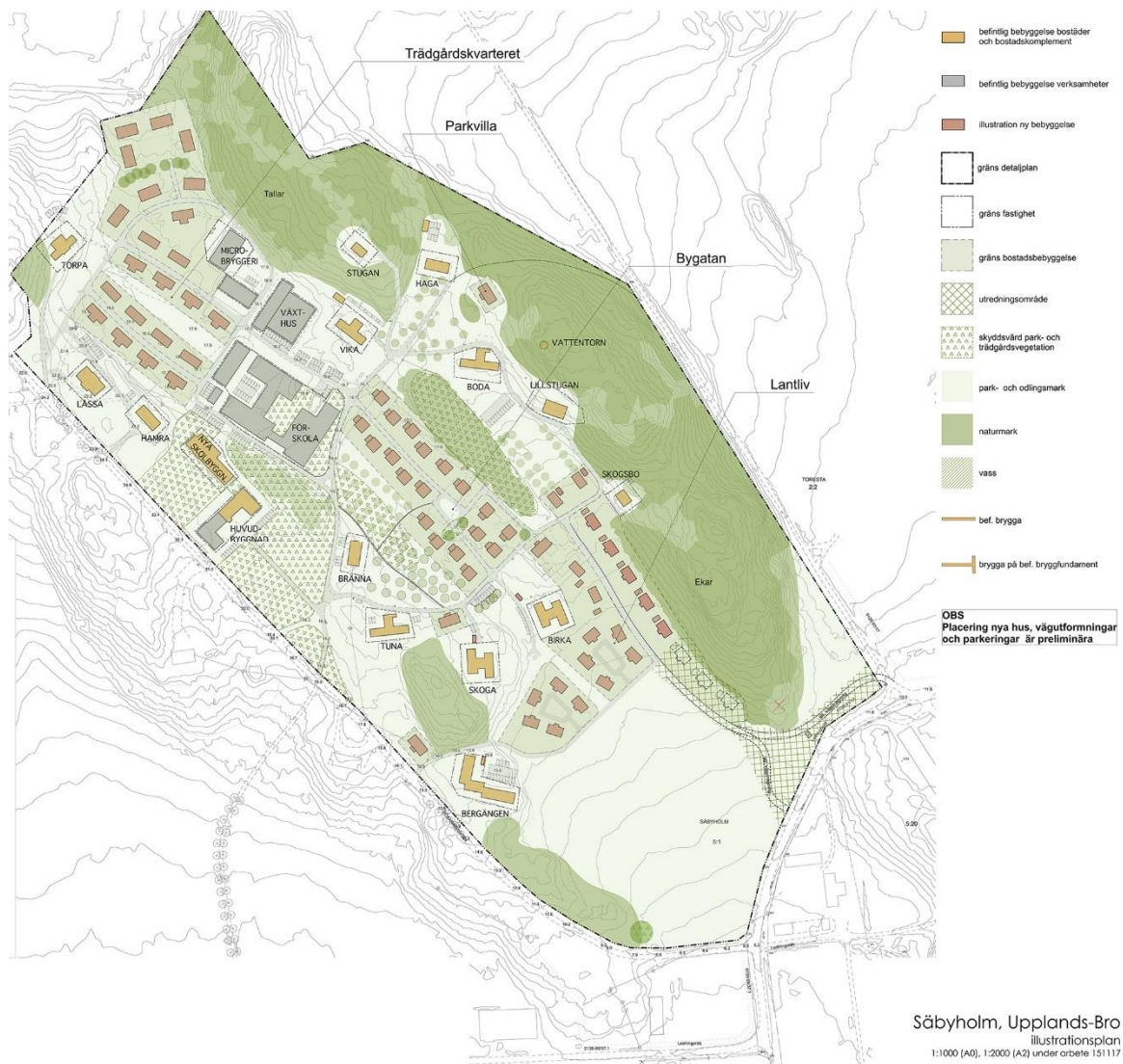
Faktorer att ta fasta på, med utgångspunkt från skrivningen i riksintressebeskrivningen, är områdets kuperade topografi, parkanläggningar och den ursprungliga miljöns bebyggelsekaraktär. I Länsstyrelsens yttrande poängteras kyrkans fria läge, samt det öppna fältet vid uthusbacken som en central del av riksintressets motiv och uttryck. Här bör hänsyn tas till siktlinjer mot åsen från Rösaringsvägen.

I den kulturhistoriska utredningen som utfördes av Tyréns AB 20140407 gavs riktlinjer för planering i området med kulturmiljön som resurs. Riktlinjerna bygger på identifierade bärande karaktärer inom området och redovisas nedan:

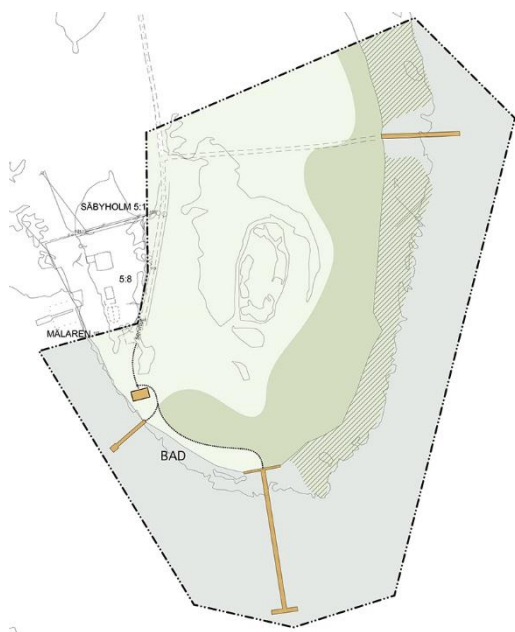
- ✓ Sök inspiration i den befintliga bebyggelsestrukturen. Bevara relationen mellan den oregelbundna planstrukturen på områdets högre partier och det lägre liggande öppnare stråket centralt i området
- ✓ Nyttillkommen bebyggelse bör inte begränsa möjligheten att förstå den äldre bebyggelsemiljön som en funktionell helhet
- ✓ Sträva efter återbruk av befintliga vägar och stråk i den nya miljön
- ✓ Nyttillkommen bebyggelse bör inte begränsa befintliga siktlinjer mellan områdets olika delar
- ✓ Möjliggör bevarande av befintliga äldre ädellövträd inom området.
- ✓ Färgsättning och materialval på tillkommande bebyggelse bör anspela på befintligt byggnadsbestånd
- ✓ Den sparsamt bebyggda dalgången bör även efter exploatering uppfattas som ett öppet stråk
- ✓ Begränsa ny bebyggelse på odlingsmarken i söder.
- ✓ Sträva efter att följa landskapets formspråk, såväl vad gäller topografi som markslagens fördelning
- ✓ Sök möjlighet att återanvända formelement som trädgårdsstrukturer och odlingslotter i den nya miljön
- ✓ Sök möjlighet att förstärka befintliga stråk som visar på de historiska relationerna i området genom återplantering av alléträd mellan Låssa kyrka och Säbyholms herrgårdstomt.
- ✓ På vissa platser kan ett väl genomtänkt brott mot tidigare bebyggelsestruktur medverka till att framhäva den äldre bebyggelsen

3 Situationsplanen

Situationsplanen redovisar en tänkt utbyggnad inom utredningsområdet. I situationsplanen delas utredningsområdet in i tre delområden. Bebyggelsen i de olika delområdena har olika struktur och karaktär och förhåller sig på olika sätt till det omgivande landskapet och bebyggelsebilden inom utbredningsområdet. Området längst i norr, norr om de större verkstads- och undervisningslokalerna, bebyggs med 22 parhus. Husen placeras dels på en idag öppen grusad yta och dels på en sluttning upp mot nordöst, öster om elevhemmet Torpa.. Här täcker den nya bebyggelsen hela den idag öppna marken. Centralt i området, där idrottsplanen är belägen idag, planeras för 19 friliggande hus. Husen placeras längs med en ny vägsträckning som knyter an till den befintliga väg som löper mellan de tidigare undervisningslokalerna och växthuset. Området ligger i anslutning till befintlig fruktträdgård, som sparas och utökas över en nuvarande odlingslott. I områdets södra del planeras nya småhus på den nuvarande odlingsmarken. En rad med 8 småhus planeras längs med skogsbrynet mot höjdpartiet i öster och två bebyggelsegrupper med fem småhus vardera placeras på en del av nuvarande odlingsmark söder om elevhemmen Skoga och Birka. I anslutning till bebyggelsen planeras nya vägsträckningar över odlingsmarken. De nya vägsträckningarna bildar en gräns mellan de nya bostäderna och den öppna marken.



I situationsplanen ingår även ett område vid Säbyholmsviken. Utöver två befintliga bryggor planeras för utbyggnad av en brygga på befintligt fundament och anläggande av en badplats intill befintlig brygga. Inom området finns en fornlämning markerad, men platsen är osäker och någon fältbesiktning har inte gjorts. (källa: FMIS)



*I anslutning till
Säbyholmsviken planeras
bryggor och en badplats*

4 Konsekvenser för kulturmiljön

Nedan följer en genomgång av planförslagets konsekvenser för områdets kulturmiljökvaliteter. Konsekvensbedömningen utgår från riskintressebeskrivningens motiv och uttryck, Länsstyrelsens yttrande 2014-12-22, samt från den kulturmiljöutredning som utförts över området (Tyréns Anne Philipson Jancke och Fredrika Mellander Rönn 2014), och de där definierade bärande karaktärerna och sambanden. Först görs en översiktlig bedömning av planen som helhet med åtgärdsförslag som gäller området som helhet. Därefter följer en genomgång av planens olika delområden, med konsekvenser och åtgärdsförslag.

4.1.1 Planen som helhet

Situationsplanen som helhet innebär en förtätning inom utredningsområdet där de stråk och rum som fortfarande präglas av öppenhet delvis byggs igen. Förtätning av det ursprungligen öppna och uppodlade landskapsrummet har pågått successivt från 1910 – talet och framåt. Den föreslagna förtätningen tar hänsyn till områdets befintliga komponenter. Områdets nuvarande trädgårdskaraktär bevaras till stora delar genom att fruktodlingarna bevaras och i vissa fall kompletteras och de nya tillfartsvägar som planeras ansluter till områdets befintliga slingrande vägsystem. I en samlad miljö som Säbyholmskolan, där läsbarheten av områdets historiska ursprung och utveckling är hög, är det svårt att förtäta utan att påverka områdets kulturmiljökvaliteter och dess läsbarhet. En risk är att läsbarheten av områdets ursprungsbebyggelse och utveckling från hemskola till naturbruksgymnasium minskar. Ursprungsbebyggelsen består av elevhemmen och den

äldre skolbyggnaden, där elevhemmen ligger högt i terrängen och ramar in den lägre liggande öppna marken och skolbyggnaden. En medveten planering som utgår från den ursprungliga miljöns komponenter och underordnar sig områdets nuvarande karaktär kan dock minska de negativa konsekvenserna (se punktlista nedan). Om områdets kulturmiljökvaliteter ses som en resurs och den nya bebyggelsen inte tillåts dominera över den befintliga miljöns kärnvärden, kan den nya miljön istället bidra till att stärka den befintliga miljöns kärnvärden.

I detaljplaneprogrammet redovisas hur man har för avsikt att ta hänsyn till områdets befintliga bebyggelse och kulturmiljökvaliteter. Den nya bebyggelsen placeras lågt i terrängen och anpassas till landskapets topografi.. Ny bebyggelse placeras och utformas så att de befintliga elevhemmen med sin storlek, utformning och placering i höjdläge även fortsättningsvis dominerar miljön. Vid utplacering av ny bebyggelse tas även hänsyn till viktiga utblickar från elevhemmen och den nya bebyggelsen. Vidare finns en ambition i planen att bevara områdets befintliga slingrande vägnät. Nya vägdragningar ansluter till befintliga vägar inom området.

Att tänka på vid placering av ny bebyggelse (även redan utförda åtgärder):

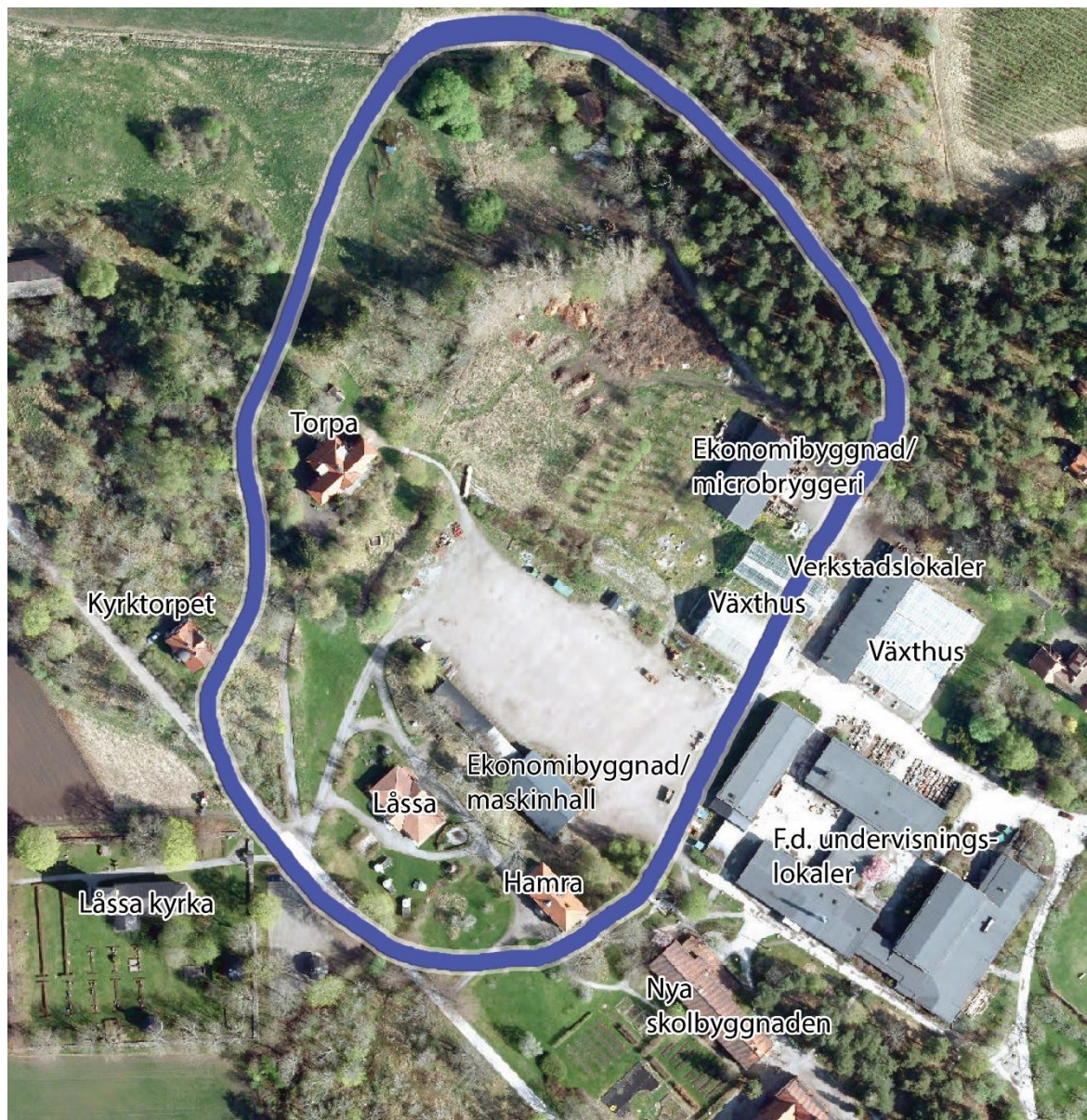
- ✓ Anpassa materialval och färgsättning till befintlig bebyggelse och omgivande landskap utan att bygga pastischer. Det kan t ex innebära faluröd fasad, men att man undviker att kopiera detaljer som vita knutar.
- ✓ Ny bebyggelse bör underordna sig befintlig bebyggelse vad gäller utformning och skala
- ✓ Håll nere den nya bebyggelsens skala så att befintlig bebyggelse framhävs.
- ✓ Placera ny bebyggelse så att befintliga samband och siktlinjer inte bryts
- ✓ Utgå från områdets befintliga karaktär vid placering av byggnader
- ✓ Låt den nya bebyggelsen på ett tydligt och medvetet sätt förhålla sig till områdets topografi
- ✓ Undvik förändringar i de topografiska förhållandena i form av schaktning och sprängning

Vad gäller flera av ovanstående punkter har åtgärder redan arbetats in i planen, och kan utvecklas vidare i kommande gestaltungsprogram.



4.2 Område A Trädgårdskvarteret

4.2.1 Nuläge



Del område A, Trädgårdskvarteret, idag. Överst till vänster: delområdets västra del med öppen gräsbeväxt mark mot skogshöjden i öster. Överst till höger: elevhemmet Torpa från 1910 – talet från den öppna grusplanen.

I den norra delen av området finns idag en större gruslagd plan i anslutning till maskinhall och verkstadsbyggnader samt en öppen gräsyta med enstaka träd mot skogsbrynet i nordost. I samma marknivå som de öppna ytorna ligger idag ekonomibygnader (maskinhall, verkstadsbyggnader), växthus och undervisningslokaler huvudsakligen från skolans senare verksamhetsår. Högre upp i terrängen ligger elevhemmen Torpa i nordväst och Hamra i sydväst från skolans tidigaste period på 1910 – talet. I delområdets sydvästra del finns också Låsa som härrör från naturbruksgymnasiets tid. Kyrktorpet och Låsa kyrka ligger utanför utredningsområdet, men riskerar ändå att påverkas av ny bebyggelse i området. Från området har man även utblickar mot elevhemmet Vika, beläget högt i terrängen i sydöst. Till största delen saknas ordentliga vägar inom delområdet idag. I områdets västra kan det slingrande grusvägssystemet skönjas i form av tillfartsvägar till de befintliga byggnaderna.

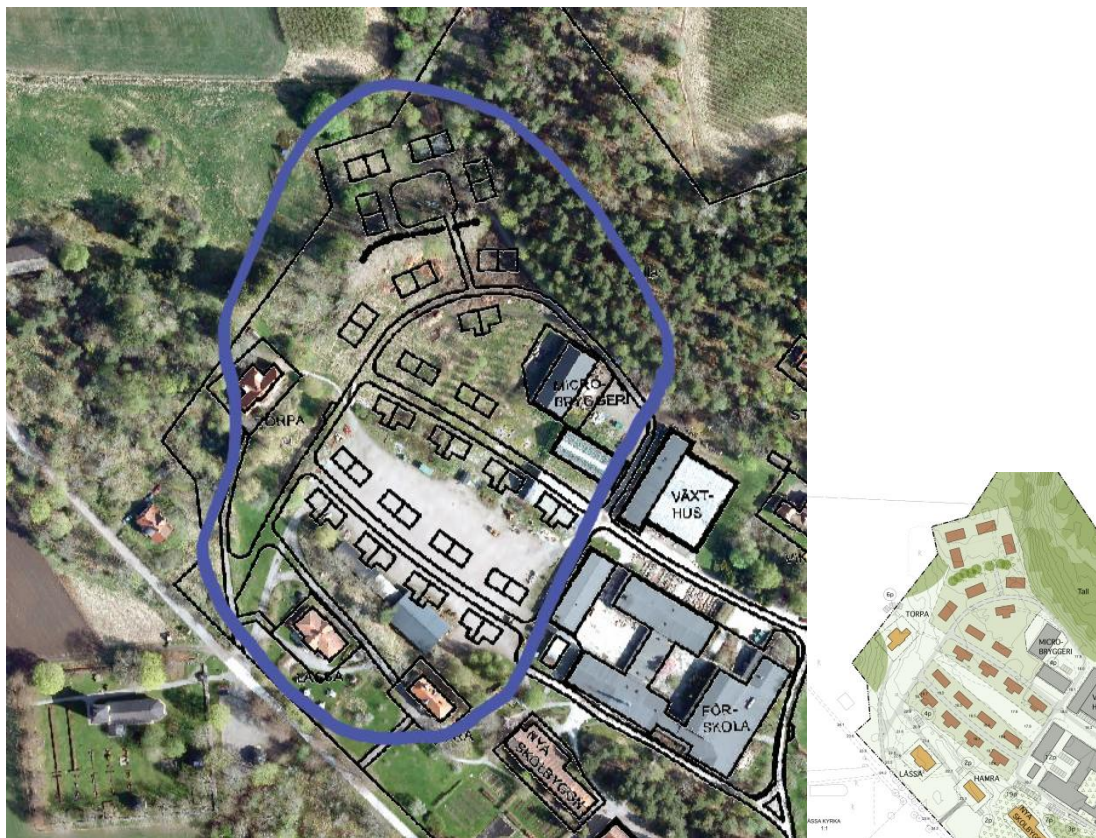


Elevhemmet Hamra från 1910 – talet från den öppna grusplanen.



Den öppna grusplanen mot växthusen.

4.2.2 Område A, Trädgårdskvarteret. Planerad ny bebyggelse



Trädgårdskvarteret enligt den aktuella situationsplanen.

I delområdet planeras 22 parhus placerade i fem rader längs ett nytt vägsystem. Huvuddelen av bebyggelsen, 15 parhus, placeras längs vägar i nordväst – sydöstlig riktning centralt i delområdet. Sju parhus ligger i områdets nordöstra del, på samma sida om vägen som elevhemmet Torpa. Fyra av dessa ligger i grupp i områdets nordöstra hörn. Av den befintliga bebyggelsen rivs ett av växthusen, en maskinhall och en verkstadsbyggnad. De nya vägarna har en svagt kurvig linjeföring och knyter an till det befintliga vägnätet i söder.

Konsekvenser för områdets kulturmiljövärden

Det rätlinjiga bebyggelsemönstret som situationsplanen presenterar i delområdet bryter mot det tidigare oregelbundna och terränganpassade bebyggelsemönstret i området. Om den nya bebyggelsen hålls ner i skala i relation till den befintliga, kan ett sådant brott göra att ny bebyggelse tydligt underordnar sig den befintliga, och snarare framhäver den äldre karaktären i området, vilket bedöms som positivt. För att få denna effekt är det viktigt att ny bebyggelse inte kommer för nära den befintliga, utan begränsas till den flacka centrala ytan i delområdet. Nordost om elevhemmet Torpa, på samma sida som den nya vägsträckningen, planeras tre nya parhus. Här riskerar det parhus som ligger närmast Torpa att hamna för nära elevhemmet. Här finns viss risk för att elevhemmet istället för att upplevas som en friliggande byggnad upplevs som en del i den nya miljön, vilket skulle vara negativt. Elevhemmet Torpa ligger relativt högt i terrängen, och här är det viktigt att det nya parhuset närmast Torpa placeras på en tydligt lägre nivå.

Bebyggelsegruppen med fyra parhus i nordost kommer delvis att bygga igen ett tidigare öppet siktstråk mot odlingsmarken i norr. Här bedöms avståndet mellan elevhemmet Torpa och den nya bebyggelsegruppen vara tillräckligt stort för att en öppen siktlinje till omgivande odlingsmarken ska

kunna bibehållas. Om det vid ytterligare utredning visar sig att den öppna siktlinjen riskerar att brytas kan husgruppen justeras något.

Låsa kyrka är synlig från delar av delområdet. Här är det viktigt att ny bebyggelse inte skymmer de siktlinjer som finns, något som även framhålls i detaljplaneprogrammet. Rivningen av de befintliga byggnaderna inom delområdet bedöms inte ge några negativa effekter för kulturmiljövärdena.



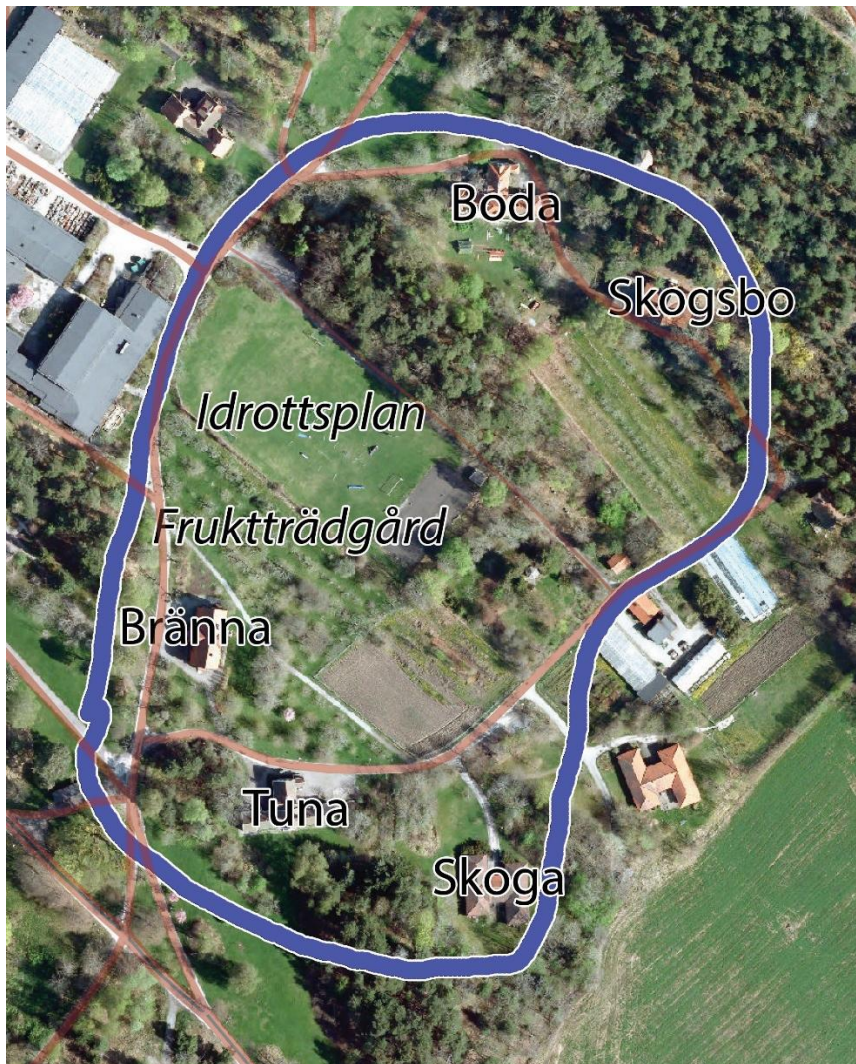
Elevhemmet Torpa bör även fortsättningsvis upplevas som en solitär byggnad, varför ny bebyggelse bör placeras med tydligt avstånd från byggnaden. Öster om byggnaden finns ett öppet siktstråk mot odlingsmarken norr om området. Det bör finnas möjlighet till utblickar även efter en förtätning.



Under skolans första decennier var området betydligt öppnare än idag. Då framträdde elevhemmet Torpa tydligt och var väl synlig från långa avstånd. Idag är utblickarna mot odlingsmarken begränsade och betydligt fler träd finns i området. Utblickarna mot odlingsmarken i norr är skymd av en träddridå av popplar.

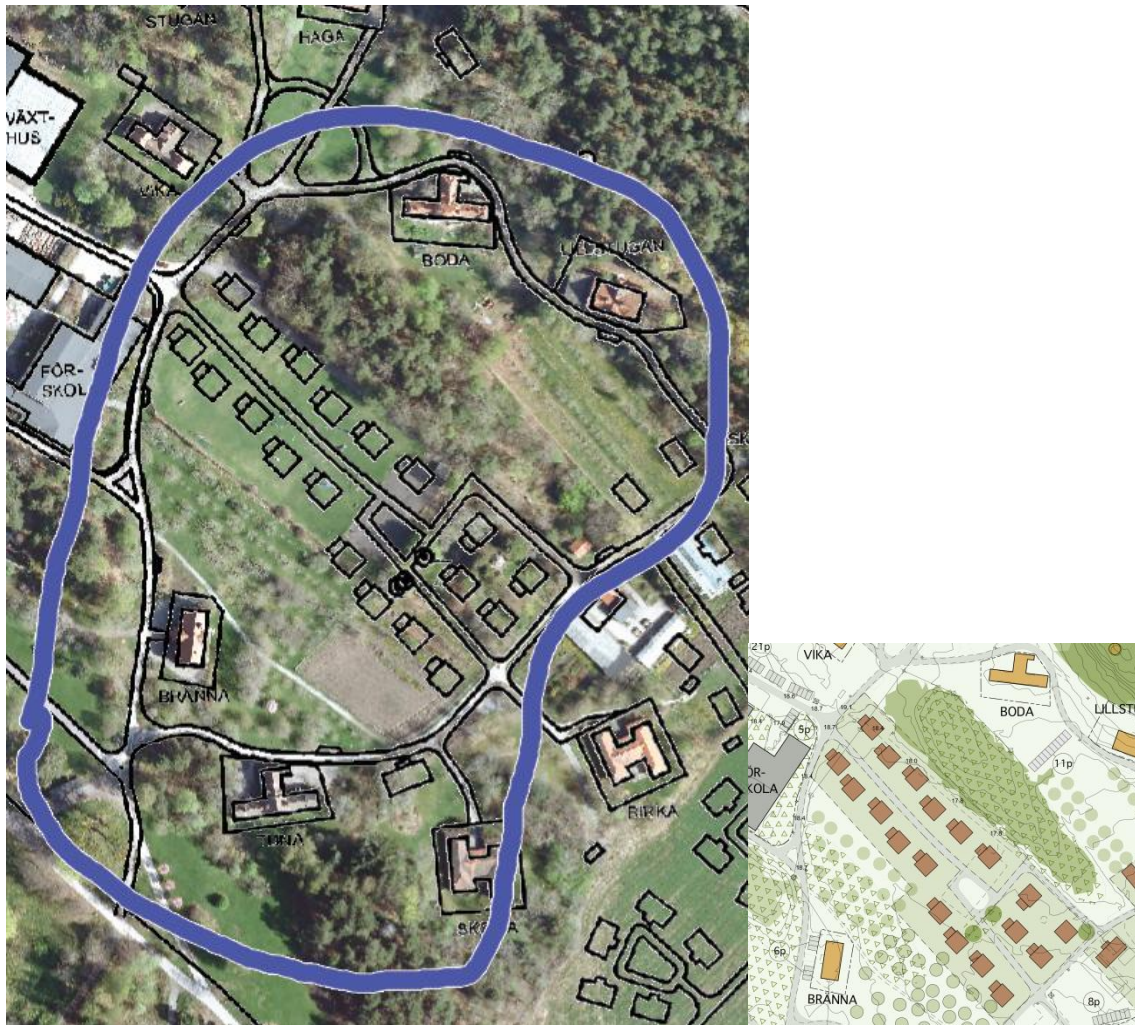
4.3 Område B, Bygatan.

4.3.1 Nuläge



Området som kallas Bygatan på situationsplanen präglas idag av en öppenhet. Här ligger idag en idrottsplan, en fruktträdgård och några mindre odlingslotter. Övrig befintlig bebyggelse att förhålla sig till vid planering av området är elevhemmen som ligger på mindre höjdparter i sydväst (Bränna, Tuna och det på senare tid tillagda Skoga) och i kanten av det större impedimentet i öster (Boda och Skogsbo). Undantaget idrottsplanen präglas området av lummig grönska på grund av fruktodlingarna och de skogsbeväxta höjdpartierna samt flera uppväxta lövträd. Inom delområdet finns ett småskaligt grusbelagt vägnät som binder ihop området med de omkringliggande elevhemmen och den övriga skolmiljön. En väg löper längs idrottsplanens östra kant. Inom området finns ett antal ovanliga träd och växter som har ett högt kulturhistoriskt värde genom att de visar på områdets historia som skola inom naturbruk med trädgårdsmästarutbildning. Inom området finns även ett växthus, ett mindre lusthus i trä, och några förråds- och ekonomibygnader.

4.3.2 Område B, Bygatan. Planerad ny bebyggelse



I delområdet planeras för 21 friliggande hus placerade i sicksackmönster längs en ny vägdragnig i nordöst – sydvästlig riktning. Den befintliga fruktträdgården sparas och utökas över en befintlig odlingslott. I delområdet ingår även ett par friliggande hus i den östra delen, i gränsen mot skogsområdet i öster. Ytterligare ett nytt parhus planeras norr om elevhemmet Skoga.



Idrottsplanen mot undervisningsbyggnaderna norr därom



Inom området finns ett flertal byggander och många ovanliga träd och växter

2015-12-16

Konsekvenser för områdets kulturmiljövärden

Bebyggelsen i delområdet Bygatan har en begränsad utbredning och smälter väl in i området. Höjdskillnaderna mellan den planerade nya bebyggelsen och den befintliga bebyggelsen bedöms vara tillräcklig för att elevhemmen även fortsättningsvis ska upplevas som ensamliggande. Även skalan på den nya bebyggelsen bedöms underordna sig elevhemmen, som har goda möjligheter att även fortsättningsvis fungera som karaktärsbärare i området. Att utöka fruktträdgården bedöms som positivt för kulturmiljön i området, då det förstärker områdets karaktär av odling. Av planen framkommer inte heller om de ovanliga träd och växter som finns inom området kommer att bevaras. Då de hög grad bidrar till områdets kulturhistoriska värde bör de bevaras och integreras i den nya miljön.

Befintlig väg längs med idrottsplanens östra kant tas bort, och en ny vägdragnings planeras centralt genom idrottsplanen i samma riktning. Den nya vägen bedöms inte påverka områdets kulturmiljövärden, då den löper i samma riktning som den befintliga och ansluter till befintligt vägnät i norr och i söder.

Vad gäller de enstaka parhus som planeras utanför den nya vägsträckningen, bedöms det nya huset vid Skoga inte påverka områdets kulturmiljövärden negativt. Skoga är ett av de nya elevhemmen i området och skiljer sig i karaktär från den ursprungliga 1910 – talsbebyggelsen. De planerade husen i öster, nordväst om elevhemmet Skogsbo som ligger relativt lågt i terrängen, är placerade mitt emot varandra i kanten av en befintlig fruktträdgård. De nya husen ligger på en lägre nivå än Skogsbo.

Att tänka på vid placering av ny bebyggelse (även redan utförda åtgärder):

- ✓ Behåll i möjligaste mån alla befintliga fruktträdgårdar
- ✓ Behåll i möjligaste mån befintlig växtlighet inom området.
- ✓ Se över placeringen av husen nordväst om Skogsbo.
- ✓ Planera för att integrera befintlig växtlighet från skolverksamheten i den nya miljön.

4.4 Område C, Lantliv

4.4.1 Nuläge



Delområdet som kallas Lantliv i situationsplanen präglas idag av öppen odlingsmark. Här finns kopplingen till områdets historiska funktion som åkergräde till säteriet Säbyholm och området gränsar i sydväst till Rösaringsvägen. På andra sidan Rösaringsvägen möter Säbyholms gårds ekonomibyggnader och bakom dessa finns herrgårdens tidigare handelsträdgård och den forna herrgårdstomten invid Mälarens strand. Den skolansknutna bebyggelsen är koncentrerad till områdets nordöstra del och består av de på 1990 – talet tillkomna elevhemmen Bergängen och Birka. I söder och sydväst löper den allékantade vägen mot Låssa kyrka.

4.4.2 Område C, Lantliv. Planerad ny bebyggelse



I delområdet planeras 17 villor på den tidigare odlingsmarken. Ett stråk med åtta nya småhus med komplementbyggnader (tex fristående garage eller förråd) är placerade på odlingsmarken i anslutning till skogsbrynet mot höjdryggen i öster. Två bebyggelsegrupper med fem småhus i varje är placerade på odlingsmarken söder om elevhemmen Skoga och Birka. Skoga och Birka uppfördes som elevhem på 1980-talet under skolans tid som naturbruksgymnasium och har en annan utformning än de ursprungliga elevhemmen från 1910-talet. Till den planerade bebyggelsen löper nya vägar genom odlingsmarken. En väg planeras från rullstensåsen och en väg planeras från Rösaringsvägen invid Säbyholms gård och norrut. Den största delen av den idag uppodlade marken lämnas i situationsplanen fri från bebyggelse.



Vy över delområdet mot Rösaringsvägen och Säbyholmsviken.



Vy över delområdet mot norr, tagen från Rösaringsvägen.

Konsekvenser för områdets kulturmiljövården

Den planerade bebyggelsen kommer att ta delar av den odlingsbara marken i anspråk. Delområdet hör till den tidigare skolmiljöns marker, men funktionellt och landskapsbildsmässigt har det hela tiden mer varit en del av Säbyholms gårds odlingsmark. Den befintliga bebyggelsen inom skolområdet, såväl som majoriteten av bebyggelsen i det omgivande landskapet präglas av landsbygdens traditionella bebyggelseplacering, där bebyggelsen ligger på åkerholmar eller i skogsbyn, medan den odlingsbara marken är fri från bebyggelse.

I situationsplanen har hänsyn tagits till riksintressets värden. Siktlinjerna från Rösaringsvägen mot höjdryggen och vägen upp mot kyrkan har beaktats genom att största delen av odlingsmarken lämnats fri från bebyggelse. Därmed beaktas även det öppna fältet vid uthusbacken och entrén till den historiska miljön vid Säbyholms gård och vägen upp mot kyrkan.

Utblickarna från Rösaringsvägen mot det ursprungliga skolområdet är idag begränsad, endast ett av de ursprungliga elevhemmen skymtas. De byggnader som tydligast upplevs från vägen är 1980-talets kompletteringar Skoga och Birka. Därmed bedöms inte planerad bebyggelse ge någon nämnvärd negativ påverkan på möjligheten att uppleva den äldre skolmiljön från vägen. Vid byggnation i närheten av moränholmar och skogsbyn bör äldre lövträd och tallar beaktas. Uppvuxna träd ger området karaktär och har ett högt kulturhistoriskt värde, och borttagning av träd påverkar kulturmiljövärde negativt.

Vägsträckningen som planeras väster om raden av följer skogsbrynets sträckning. Vad gäller anslutningen till Rösaringsvägen i söder redovisas två alternativ. Ett alternativ avviker svagt söderut och ansluter Rösaringsvägen strax norr om Säbyholms gårdstomt. Det andra alternativet följer höjdpartiets sträckning och svänger av mot öster och ansluter sedan Rösaringsvägen i korsningen med vägen mot Toresta. De historiska vägarna löper oftast i markslagsgränser för att minska påverkan på odlingsbar mark. Det östra alternativet ger minst påverkan på områdets

kulturmiljökvaliteter och undviker även att utblickarna mot området påverkas av en ny vägbank och trafikplats och är därmed att föredra ur kulturmiljösynpunkt.

Att tänka på vid placering av ny bebyggelse (även redan utförda åtgärder):

- ✓ Dra bebyggelsen så långt ut mot höjddpartierna som möjligt
- ✓ Ge vägdragningarna en småskalig karaktär med grusbeläggning
- ✓ Förändra inte topografin, begränsa alla typer av markförändringar
- ✓ Behåll uppvuxna ädellövträd och tallar på åkerholmar och höjddpartier som omger området.
- ✓ Låt ny bebyggelse underordna sig det omgivande landskapets bebyggelse. Anpassa materialval och färgsättning till omgivande bebyggelse.
- ✓ Låt ny vägsträckning ansluta till skogspartiet och ansluta Rösaringsvägen något längre österut.

4.5 Planerad ny bebyggelse utanför delområdena

Förutom de tre delområdena planeras enstaka nya byggnader i anslutning till befintlig bebyggelse. Eventuell påverkan på områdets kulturmiljövärden är beroende av skala, placering och övrig utformning av dessa byggnader. För att minska påverkan bör ny bebyggelse placeras på ett sådant sätt från de tidiga elevhemmen att elevhemmen även fortsättningsvis är visuellt dominerande.

4.6 Badplats

I situationsplanen föreslås en badplats och bryggor för småbåtar. Här finns två befintliga bryggor, och ett fundament till en tidigare brygga. Här föreslås en ny brygga anläggas på det befintliga fundamentet. Då en badplats tidigare funnits vid platsen innebär planen en återkoppling till en tidigare användning av platsen. Förändringen bedöms påverka kulturmiljön positivt.

5 Samlad bedömning

I situationsplanen har man förhållit sig till områdets kulturhistoriska uttryck och karaktär på olika sätt i de olika delområdena. De olika valen har utgått från landskapets karaktär och det märks en tydlig medvetenhet och ambition att ta de kulturhistoriska värdenas potential med sig i den nya miljön. En exploatering i en samlad miljö, såsom den inom Säbyholmsskolans område innebär alltid en påverkan på ursprungsmiljön. Med en medvetenhet om områdets omgivning och sammanhang kan negativ påverkan minskas.

Planförslaget tar fasta på Länsstyrelsens yttrande om att en mindre komplettering av bebyggelsen på gården i områdets sydöstra del är att föredra med hänsyn till områdets kulturhistoriska värde och riksintressets motivering. Här har bebyggelsens utbredning minskat avsevärt jämfört med tidigare planförslag. Bebyggelsen tar fortfarande en del av odlingsmarken i anspråk, vilket generellt är negativt för kulturmiljön. Dock är planerad bebyggelse begränsad till odlingsmarkens norra del, samt längs skogsbrynet i öster. Sambandet mellan vägen mot Låssa kyrka och Säbyholms gård med sin odlingsmark och ekonomibyggnader bedöms vara upplevelsebart även efter en utbyggnad enligt förslaget. Därmed bedöms planförslaget inte innebära någon risk för påtaglig skada på riksintressets värden.

6 Referenser

- Prenzlau-Enander, Gabriele. 1991. *Upplands-Bro Kulturhistoriska miljöer*. Stockholm
Riksantikvarieämbetet. 2002. *Riksintressen för kulturmiljövården. Stockholms län*
Stockholms läns museum. 2001. *Fördjupat kulturmiljöprogram för Upplands-Bro
kommun 1999 – 2000. Kulturhistorisk utredning. Del 1 och 2. Rapport 2001:1.*
Stockholm
- Tyréns AB. 2014. *Kulturmiljöutredning Säbyholm*. Konsultrapport 2014-04-07