



# NATURVÄRDESBEDÖMNING

Trädgårdsstaden Bro

samt biotopkartering av Brobäcken och Sätrabäcken



## Bakgrund

På uppdrag av Upplands-Bro kommun har området mellan järnvägen vid Bro station, Ginnlögs väg och Håtunavägen inventerats 2012-05-22. Inventeringen har genomförts av Sonia och Hans-Georg Wallentinus, CONEC Konsulterande Ekologer och Margareta Friman Scharin, Friman Ekologikonsult.

Området planeras som ett bostadsområde med den klassiska trädgårdsstaden som förebild. Trädgårdsstaden i Bro ska bestå av bostadsbebyggelse med inslag av service och icke störande verksamheter. Området bedöms kunna innehålla 800 - 900 bostäder. Bebyggelsekaraktären ska vara småskalig och husen i 2 - 4 våningar, utom i en central del nära stationen där ett torg föreslås. Runt detta kan husen i vissa lägen gå upp ytterligare en våning.

Inventeringen ska:

1. fungera som underlag och stöd för kommande planering, samt inventera och avgränsa de miljöer som har höga naturvärden i området. De områden som är intressanta att undersöka är åkerholmarna samt områdena i och kring bäckarna,
2. föreslå åtgärder för att rensa/upprusta Bro- och Sätträbäckarna, samt
3. utreda vilka eventuella tillstånd som kan behövas för att detta ska kunna genomföras.

## Beskrivning av området

Större delen av området består av ett odlingslandskap som brukas, eller som till relativt nyligen har brukats, som åkermark. De av åkrarna som lämnades obrukade tidigast, har fått ett uppslag av lövträd som t.ex. björk, eller buskar som nypon. Här och där finns låga åkerholmar med hällar som sticker upp från lerjorden. Området präglas av Brobäcken och Sätträbäcken med sina lummiga trädridåer. Inom området ligger också en ödegård, Kvista gård, samt en infartsparkering och några industribyggnader, se figur 1. En närmare beskrivning av delområden finns i avsnittet "Områdesbeskrivningar".



Figur 1. Markslag.



Vid besöket, under en solig dag i maj, hördes sånglärka från de öppna markerna, och törnsångare där buskinslaget var större. Vid Kvista ödegård sjöng gulsparven. I bäckravinerna var fågellivet rikare och i det nedre loppet hördes bl.a näktergal på flera ställen. Övriga djur i bäckravinerna som noterades var en snok, flera näktergalar, trädgårdssångare, gårdsmyg, domherre och koltrast. Nära Bro station sjöng också en gräshoppsångare. Vid en av åkerholmarna sågs en fasan. Vid ödetorpet anlände en korp till lunchen.

## Kulturminnen

Markerna har länge brukats som åker, vilket man kan se på häradskartan från omkring 1860, se figur 2. Större delen av lermarken är då redan uppodlad som åker och det är endast längs de grundare delarna av bäckarna som markerna fortfarande brukas som slåtteräng (grönt på häradskartan). Åkerholmarna har sannolikt betats eller slåtrats innan omgivande lerjord överfördes till åker.

Den väg som idag går fram till den södra parkeringen har haft samma läge sedan åtminstone början av 1700-talet. Den allra äldsta vägen hade en mer västlig sträckning. På häradskartan finns den kvar som en stig mellan Bro kyrka och fastigheten märkt "Bro prästgård" och den äldsta vägen mellan Stockholm och Västerås (se häradskartan, figur 2). På ett ställe korsar denna stig Brobäcken. Här låg ett vadställe, "bro", vilket givit socknen och kommunen dess namn. Det finns inte mer än några stenar kvar i bäckbotten, som visar var platsen för vadet legat. Ordet "bro" ska inte tolkas som våra dagars broar, utan kunde också avse ett vad med tillrättalagd botten, eller t.o.m. en brygga.

Nedströms sammanflödena av Sätträbäcken och Broäcken har det funnits kvarnverksamhet till och från sedan 1700-talets senare del. De lämningar som nu finns kvar är från den kvarnverksamhet som tog sin början efter 1830 och som pågick in på 1900-talet. Kvarnen bestod av en trevåningsbyggnad. Till kvarnen var ett tröskverk i form av en loge med den



Figur 2. Häradskarta från omkring 1860. Lantmäteriets historiska kartdatabas. © Lantmäteriet.

ansenliga längden av 100 alnar sammanbyggd med kvarnen. År 1909 fanns kvarnen inte kvar. Efter avslutad kvarnverksamhet byggdes den s.k. ”Å-lagårn” på logens stenfot. Resterna av byggnaden finns kvar i form av delar av stenfoten. Ladugården revs på 1930-talet.

Till kvarnen gick en körväg från gamla vägen Bro kyrka till huvudvägen mellan Stockholm och Västerås, över vårt område 20 och korsade Brobäcken i nedre delen av område 7 (se häradskartan, figur 2). Där finns fortfarande brofundament kvar. Allén till Brogård anlades relativt sent, sannolikt i senare delen av 1800-talet eller kring sekelskiftet 1900. År 1909 är allén anlagd.

### **Brobäcken och Sätrabäcken**

Brobäcken sträcker sig från järnvägen i väster och flyter samman med Sätrabäcken i östra delen av området. Delsträckorna 1-3 utgörs av Sätrabäcken som kommer från kanten av Bro samhälle medan Brobäcken (delsträckorna 4-7) kommer från en landsbygdsmiljö. En närmare beskrivning av vattendragens delområden finns under områdesbeskrivningar.

Generellt kan sägas att Brobäcken och Sätrabäcken är meandrande bäckar, omgivna av tät träd- och buskvegetation av främst klibbal och hägg. Sätrabäcken nedom järnvägen är omgrävd, liksom Brobäcken från sammanflödet och nedströms. Till stor del har omgrävningen ersatts av ett mer naturligt, meandrande lopp. De täta trädriddarna skuggar bäcken överallt utom vid kulvertarnas mynningar där det kan finnas små solbelysta partier. Träd- och buskridåerna är mycket täta och vattenvegetationen är därför genom skuggningen, mycket begränsad. Den vegetation i vattnet och vid strandkanten som påträffas utgörs av svalört, kabbleka, älgört, starr, skogssäv och gul svärdslija. Det är ett rikt fågelliv längs bäckravinerna.

Vattenståndet var vid inventeringen mycket lågt. Det var ganska få djurarter som påträffades vid sökningen efter bottenfaunainventeringen, vilket delvis kan bero på att inventeringen gjordes den 22 maj, då övervintrande insektslarver har kläckts och de nya larverna är så små att de inte fångas med den använda silen. På delsträcka 1, som kommer från samhället under järnvägen, påträffades ingen bottenfauna alls. Längre nedströms påträffades lite snäckor och sötvattengråsuggor och i strömmande partier på delsträcka 2 och 3 knottlarver och sötvattensmärlor.

I Brobäcken, delsträckorna 4-7, var bäcksländelarver av arten *Neumrella pictetii* vanliga och i några strömmande partier påträffades rikligt med sötvattensmärlor. Vattengråsugga är mycket föroreningstålig. Snäckor tål ofta hög näringsbelastning men inte försurning. Knottlarver kräver strömmande väl syresatt vatten. Sötvattensmärlor tål inte försurning och kräver goda syreförhållanden. Bäcksländor är i allmänhet känsliga mot föroreningar.

I en bottenfaunaundersökning i Brobäcken av Lingdell och Enblom (2005), fanns en station med som låg i delsträcka 6. Den har i mitten av maj 1997 och 2005 systematiskt inventerats på bottenfauna med finmaskig håv. Bottenfaunan dominerades 2005 av svidknott, ärtmusslor och bäcksländan *Nemoura cinerea*. Den art som påträffades i Brobäcken tillhör dock en familj, *Nemouridae*, som anses mer föroreningstålig än andra bäcksländefamiljer. Bottenfaunan visade att vattnet var starkt föroreningpåverkat men att pH inte understigit 5,5. Bedömningen var att störningarna berodde på uppströms liggande jordbruksverksamhet. Eftersom sötvattensmärlor påträffades 2005 men inte 1995 bedömdes vattnet vara mindre föroreningpåverkat vid det senare tillfället.

Den icke systematiska sökningen av bottenfauna med en sil som gjorts i detta sammanhang medger inte en säker bedömning av vattenkvalitén. De påträffade arterna tyder på att Brobäcken och Sätrabäcken är föroreningpåverkade, men att vattenkvalitén är bäst i

Brobäcken i delsträckorna 5-7 eftersom det fanns mycket bäcksländelarver där och sötvattensmärlor på de strömmande partierna. Sämst förefaller vattenkvaliteten vara i Sätträbäckens närmast nedanför järnvägen, delsträcka 1, eftersom ingen bottenfauna alls påträffades där.

### **Påverkan på vattendragen**

Den inventerade delen av Brobäcken och Sätträbäcken flyter huvudsakligen i sin meandrande bäckfåra (inom området) utom vid passager av järnväg och några småvägar. Den inventerade övre delen av Sätträbäcken har rätats ut men hög vegetation av träd och buskar döljer detta.

De synliga tillflödena till bäckarna utgjordes av några små öppna diken (två till delsträcka 1 och ett vid vägen på delsträcka 6), samt ett dagvattenrör (delsträcka 2). Påverkan på vattenkvaliteten torde mest bestå i påverkan från jordbruk och dagvatten från samhälle, vägar och p-platser. Omgivande marker utgörs mest av igenväxande öppen gräsmark eller åker i träda. Delsträckorna 2 och 3 ligger nära en infartsparkering och söder om delsträckorna 7 och 8 var åkermarken nyplöjd.

Den meandrande bäckravinen är bitvis mycket djup och bred, särskilt i delavsnitt 6, där den var ca fyra meter djup. Vattennivån var vid inventeringen den 22 maj 2012 mycket låg, ofta bara 10 - 20 cm. Det är delvis naturligt med låg vattenföring så sent på våren. Men i bäckarna beror det också på att tillkommande vatten till stor del kommer från täckdiken och dagvatten, där vattnet rinner av mycket snabbare än i naturliga flöden. Förmodligen har bäckarna innan Bro samhälle byggdes ut, haft ett betydligt jämnare vattenflöde och mer vatten på våren. Troligen kan dock tillfälliga dämningar uppstå i delar av bäckdalen under våren då bröten kan förhindra avrinningen. Avsaknaden av kärlväxter nära bäckfåran i nedre delen av bäckarna kan tyda på att områdena har stått under vatten relativt länge eller att det i botten av bäckravinen är mycket skuggigt.

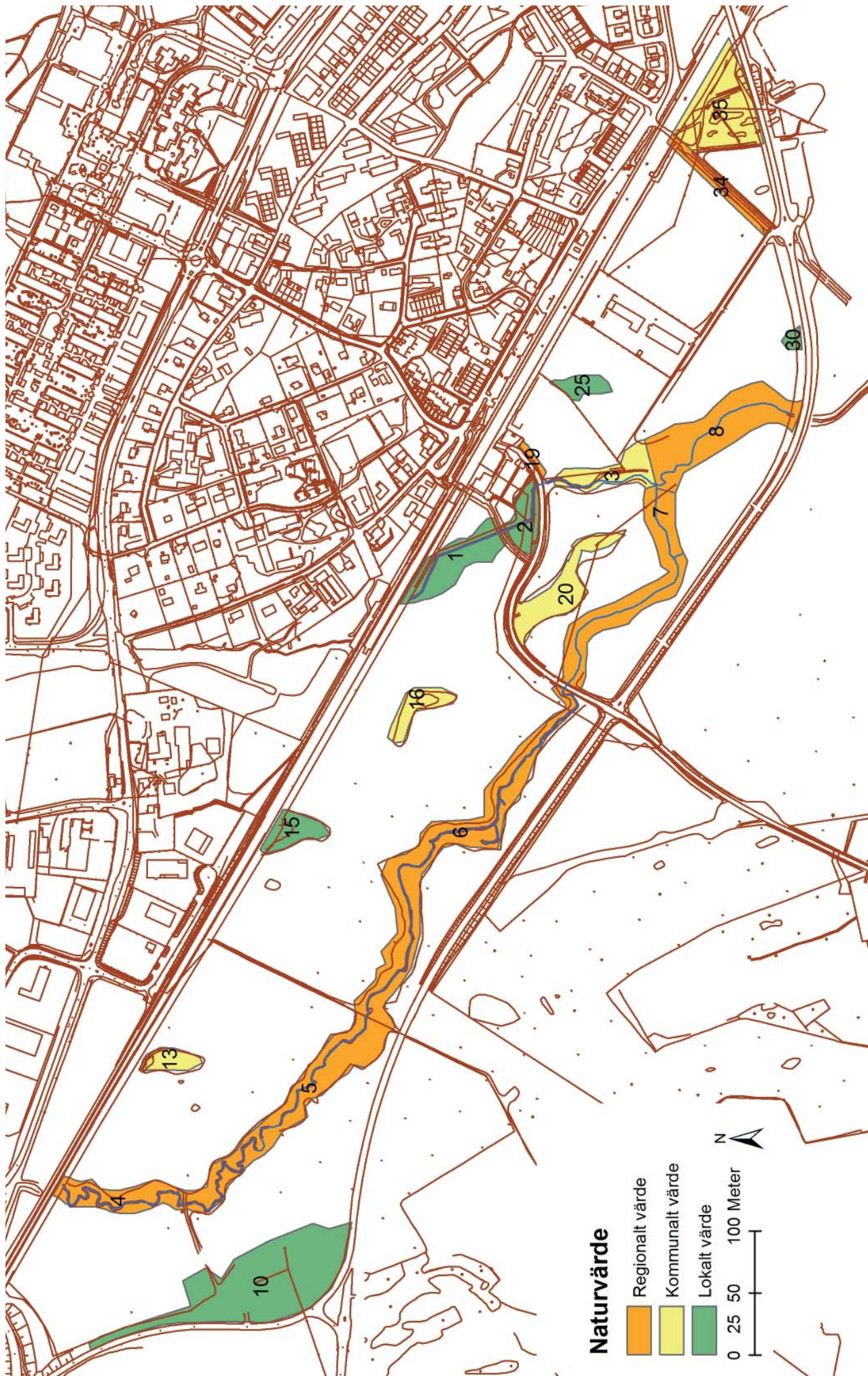
Nedskräpningen vid bäckravinen var liten men på ett par platser låg skrot (efter kröken i delsträcka 7), schaktmassor (nedre del av delsträcka 3) och cyklar (två stycken vid kulvertarna på delsträcka 2 och 3). Skrotet vid delsträcka 7 utgjordes av rostiga metallföremål och fönsterglas och föreföll ha legat där sedan mycket lång tid tillbaka.

Den översiktliga inventeringen av bottenfauna tyder på att den del av Sätträbäcken (delsträcka 1) som kommer från centrum av samhället var mest föroreningspåverkad och att Brobäcken före sammanflödet (delsträckorna 5-7) var mindre påverkad. Delsträcka 8 verkade ha mer påverkad bottenfauna än de närmast uppströms liggande sträckorna (3 och 7), vilket möjligen kan bero på att det var nyplöjd åker intill delsträcka 8.

### **Trummor och vandringshinder**

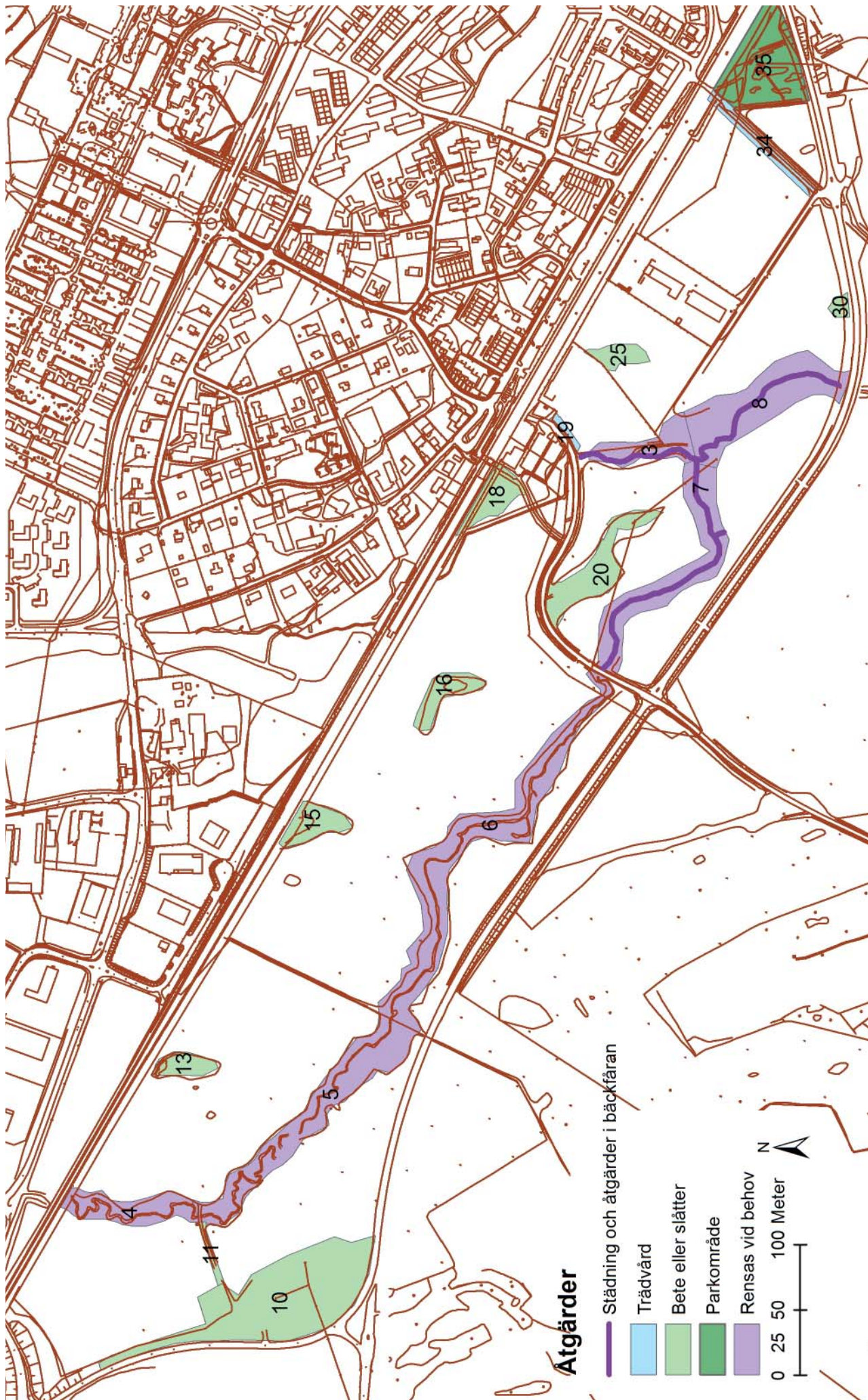
På de delsträckor som inventerades fanns sammanlagt åtta kulverteringar. De två längsta torde vara de under järnvägen medan de övriga var kortare under ganska små vägar. Kulvertarna kan utgöra vandringshinder för fisk när de är långa och när det är lågt vattenstånd. Ett annat vandringshinder vid lågt vattenstånd kan vara brötar av grenar och kvistar eller stensamlingar som påträffades på flera ställen. Om vandringshindrena i denna del av Brobäcken och Sätträbäcken har någon praktisk betydelse i dagsläget beror på om det finns större vandringshinder nedströms eller inte. På delsträcka 7 fanns rester av ett brofundament och en samling stenar i bäckfåran som skulle kunna utgöra vandringshinder vid lågt vattenstånd.





Figur 3. Naturvärden.





Figur 4. Åtgärdsförslag.



## Naturvärden

Naturvärdena i området består framförallt av Brobäcken och Sätträbäcken med dalgångar och den omgivande trädridan. Miljöer av denna typ, med en meandrande bäck omgiven av skuggande (och dekorativa) träd och buskar är inte så vanliga i Storstockholm. Om åsträckorna rensas från nedfallna grenar, från stenar och att vandringshindren i övrigt ses över, kan ån bli en bra uppehållsplats för fisk när vattenståndet inte är för lågt. I lövträdsridåerna trivs ett antal tättingar, främst olika sångarter och näktergal. Trots att bäckarnas vatten är påverkat av jordbruk och dagvatten så måste de anses ha ett mycket högt naturvärde eftersom bäckravinerna övervägande har kvar sin naturliga meandring och är omgiven av täta trädridar som ger vattendraget en stor potential för en rik fauna och flora. Bäckarna med tillhörande dalgångar är biotopskyddsområden och skyddade enligt miljöbalken kap. 7.

En del av åkerholmarna har också ett visst värde, men flera av dessa har endast spår av någon värdefull flora. Landskapsbilderna är ofta vackra med slån och enar, och det finns också stora möjligheter att restaurera områdena. Tre av åkerholmarna har getts ”kommunalt värde”. Det är dels en åkerholme (delområde 13) längst i nordväst, nära järnvägen, dels en åkerholme (delområde 16) ute på åkern väster om Assurs väg och dels en långsträckt åkerholme (delområde 20) på östra sidan av Assurs väg, in mot den södra infartsparkeringen. Åkerholmarna är biotopskyddsområden och skyddade enligt miljöbalken kap. 7.

Ödetomten Kvista har ett värde som historiskt dokument, men även ett visst värde på grund av sin flora, som dels består av kulturväxter, dels torrbacksflora.

Inom planområdet finns två alléer. Den större av dem är allén från f.d. Hernevi till Brogård. Det är en vackert utbildad lönnallé, men inväxning av sly och buskar. Den andra allén är kort och ensidig. Den står i norra änden av Assurs väg, vid den södra infartsparkeringen, på vägens östra sida. Även denna består av lönn, utom det nordligaste trädet som är en hagtorn. I hagtornet och i den nordligaste lönnen växer mistel. Alléer (med minst fem träd i rad) är biotopskyddsområden och skyddade enligt miljöbalken kap. 7.

## Förslag till åtgärder

Det är mycket värdefullt om bäckmiljöerna och åkerholmarna samt ytterligare föreslagna naturområden kan sparas i boendemiljön. Det kan t.o.m. innebära att naturvärdena ökar, särskilt för åkerholmarna om det sköts på ett bra sätt.

Brobäcken bör sparas i sin helhet. Eftersom bäckmiljön är så viktig bör den få vara styrande för var parkmiljöerna sparas/skapas. I nedre delarna av Brobäcken och Sätträbäcken (nedom Assurs väg) finns behov av större åtgärder. Inom dessa områden finns skrot som bör tas bort. Dessutom går Sätträbäcken genom två kulvertar inom delområde 3. Dessa bör tas bort. Inom de nedre delsträckorna av Brobäcken finns också kulturlämningar som är värda att lyfta fram, men detta bör ske så att de ekologiska värdena inte minskar. Om man anlägger stigar vid bäckfåran, broar eller siktluckor bör detta göras så att ekologiska värden och landskapsbild bevaras. Då bäcken är meandrande och djupt nedskuren är det viktigt att åtgärder eller hårdgörning i bäckens närhet inte resulterar i erosion. Det bör även finnas utrymme i planen för att bäcken efter hand kan få ett ändrat lopp eftersom meandringen är aktiv.

Då det gäller åkerholmarna har föreslagits att de betas eller slåttas. Slåtter bör ske en till två gånger per sommar med skärande eller klippande redskap, t.ex. slåtterbalk (ej avslitande). Efter slåttern förs det avslagna höet bort. Det bör dock få ligga kvar och fröa av sig några dagar (högst en vecka). Slåtter sker lämpligen i slutet av juli eller i början av augusti. Beträffande hur och vilka åkerholmar som bör ingå i parkstrukturen kan det delvis styras



av planen, så att en bra struktur bildas. Mellanliggande åkrar eller övergivna åkrar kan då omvandlas till slätter- eller betesmarker. Fyra åkerholmar har fått ett högre värde än de andra och bör särskilt prioriteras. Åkerholme 20 bör om möjligt höra till dessa, då den ligger nära bäckmiljöerna och det här finns en gammal väg som kan återskapas.

Kvista ödegård ligger utanför det område som ska bebyggas (enligt aktuell plan, maj 2012). Trots det borde byggnaderna rutas upp, liksom den omgivande tomten.

Alléerna (område 34 samt del av område 19) ska skötas genom att uppkommande buskar och småträd tas bort. I allén i område 19 växer mistel i två träd. Observera att bägge objekten är skyddade genom miljöbalken.

Trädgårdsmiljön (område 35) i östra delen bör rustas upp till park. Här växer bl.a. ett mycket stort päronträd. På ekonomiska kartan från 1951 låg en banvaktsstuga i norra änden av detta delområde. Objektet ingick tidigare i "Hernevi hage", som fortsatte en ganska lång sträcka mot sydost, där idrottsplatsen nu ligger.

## **Behov av tillståndsansökningar**

Eftersom Brobäcken mynnar i ett Natura 2000-område får bebyggelseexploateringen inte på ett betydande sätt påverka Natura-området. Det kan krävas en MKB enligt 7 kap. miljöbalken. Behovet av en sådan MKB avgörs av länsstyrelsen. För länsstyrelsens granskning behövs en mer kortfattad utredning ("förberedande MKB"), där det framgår vilka verksamheter som kommer att bedrivas i området och vilka eventuella konsekvenser det medför.

Flera delobjekt i det undersökta området är skyddade genom det generella biotopskyddet (Miljöbalken, 7 kap. 11§). Det gäller bäckdalarna, alléerna, samt åkerholmar. För att få exploatera/förändra biotopskyddsområden måste en ansökan göras hos länsstyrelsen för varje objekt för sig. För anmälan finns en särskild blankett. Gällande lagrum finns i "Förordning (1998:1252) om områdesskydd enligt miljöbalken m.m.". Miljöbalken säger: "Inom ett biotopskyddsområde får man inte bedriva en verksamhet eller vidta en åtgärd som kan skada naturmiljön. Om det finns särskilda skäl, får dispens från förbudet ges i det enskilda fallet. En fråga om dispens ska prövas av den myndighet som regeringen bestämmer, om dispensen avser ett område enligt första stycket 1, och i andra fall av den myndighet eller kommun som har bildat biotopskyddsområdet." Stycke 1 avser vilka typer av områden som omfattas av biotopskyddet.

Det är oklart om även de hållar som går i dagen inom området är skyddade genom biotopskyddet, men åtminstone de åkerholmar vilka klassats som "kommunalt intresse" i denna utredning, torde omfattas. Inom projektområdet finns två alléer som bägge omfattas av biotopskyddet, även om den ena är enkelsidig. Bäckdalarna har sådana värden, att de definitivt kräver en ansökan om undantag från biotopskyddet.

Om bäckarna ska förändras, t.ex. genom bygge av fördämningar, kulverteringar eller liknande kan det komma att behöva prövas enligt miljöbalkens 11 kapitel om byggande i vatten. Mindre förändringar hanteras av länsstyrelsen med stöd av bestämmelserna om biotopskydd. Det kan handla om igenläggning av diken och liknande. Vår bedömning är att Sättrabäckens övre del (sträcka 1 och 2) ligger i en gråzon mellan lagstiftningarna (eftersom de är de mest påverkade av delsträckorna), men att alla åtgärder i Brobäcken faller under kapitel 11. Observera att samma lagrum kan gälla även sidodiken, nämligen de fall där diken "en stor del av året håller ytvatten eller en fuktig markyta". Tillstånd krävs också för att bygga bro, att ändra kulvertering, etc.

## Metod

### Inventering av terrestra områden

Inventeringen har skett som en översiktlig inventering, där karaktären hos varje urskilt område fastställs. Dominerande arter antecknas, liksom de övriga arter som hittats. Något detaljerad artinventering har inte genomförts. Genom den tidiga tidpunkten under året, är många arter ännu inte tillräckligt utvecklade för att kunna artbestämmas och därför kan felbestämningar förekomma.

Naturvärdet hos varje område har bedömts. Den använda skalan är: inget intresse, mycket litet intresse, lokalt intresse, kommunalt intresse och regionalt intresse. Något riksintresse har inte hittats. Varje delområde har dessutom fotograferats för att ge en bild av hur delområdet ser ut.

### Vattendragsinventering

Brobäcken och Sätträbäcken har inventerats översiktligt i sträckorna mellan järnvägen och Ginnlögs väg. Inventeringen gjordes huvudsakligen från norra sidan eller i bäcken varför en del små tillflöden från södra sidan kan ha missats. Förmodligen finns också täckdiken och dräneringar från den omgivande jordbruksmarken som inte syntes.

Bottenfaunan inventerades inte systematiskt, men ett stort antal så kallade sökprov togs på varje delsträcka. Sökproven togs genom att sediment grumlades upp lite uppströms en sil, eller genom att silen drogs genom vattnet intill bottenytan och vattenvegetationen. Dessutom skrapades ytan på en del stenar. Den sil som används vid sökprov har grövre maskor än den typ av håv som används vid kvantitativa prov, varför de minsta djuren inte kommer med i sökproven.



Figur 5. Provtagningsil med ryggsimmare.



## Referenser

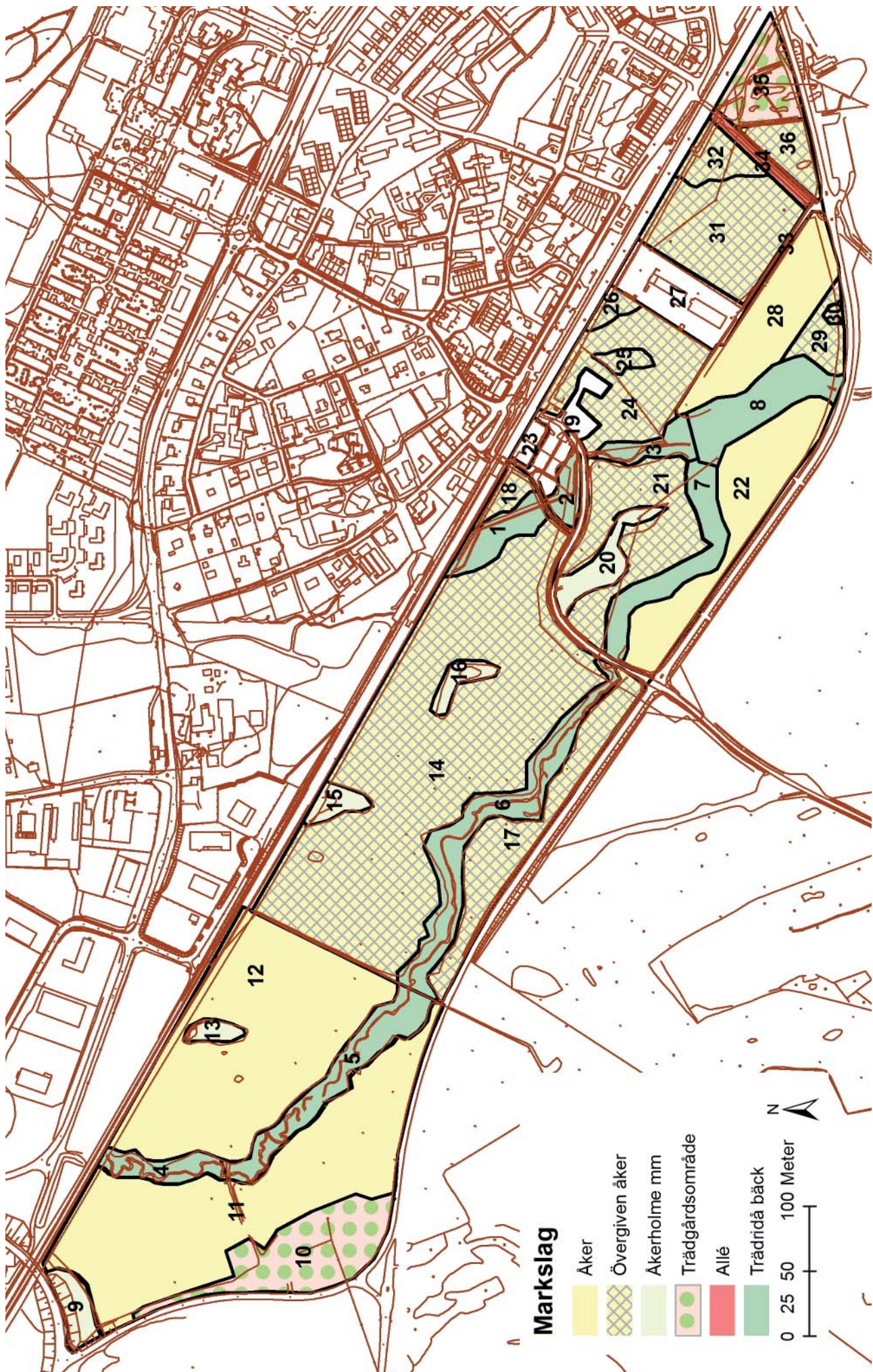
- Andersson, J. 2004. Rensning av Brobäcken, Upplands-Bro kommun. WRS, Uppsala.
- Andersson, J. och Stråe, D. 2002. Förslag till hantering av dagvatten i Nygårdsbäckens avrinningsområde - Upplands-Bro kommun. WRS, Uppsala.
- Lingdell, P.E. och Engblom, E. 2005. Limniska naturvärden i Brobäcken i Upplands-Bro kommun. Limnodata HB.
- Sandén, G. 2008. Ur Brogårds arkiv. Historiska handlingar återgivna på modern svenska av Gudrun Sandén. Bro och Lossa hembygdsförening.
- Wallentinus, H-G. 2003. Miljömål för Natura2000-området Brofjärden samt Brobäcken. CONEC HB.
- Upplands-Bro Kulturhistoriska Forskningsinstitut (utan publiceringsår). Norrboda mjöl- och sågkvarnar kring i början av 1800-talet. Internet, besökt 20120601.

För artbestämning av bäcksländor har limnolog Lars Eriksson konsulterats



Figur 6. Kabbleka.





Figur 5. Områdesindelning.



# Områdesbeskrivningar

**Markområde:**

1 Sätträbäcken banvall - GC-väg. Härnevi

**Naturvärde:**

Lokalt värde

**Beskrivning**

Träd och buskar kring Sätträbäcken. Bäckfåran är ca 1,5 meter djup och några meter bred. Bäckan är omgrävd i denna sträcka, dels för länge sedan (före 1909), dels vid en senare tidpunkt. Omgrävning har även skett senare, då en damm grävdes upp vid kulvertmynningen. Det finns fortfarande kvar schaktmassor. Diket är kulverterat en lång bit efter järnvägspassagen. Två små grävda tilloppsdiken från kulvertar under järnvägen. Det södra tilloppsdiket är helt torrt. Bottenfauna saknas helt.

**Sammanfattning**

En relativt starkt påverkad del av Sätträbäcken, särskilt i början, närmast järnvägen.

**Förslag på åtgärder**

Inga

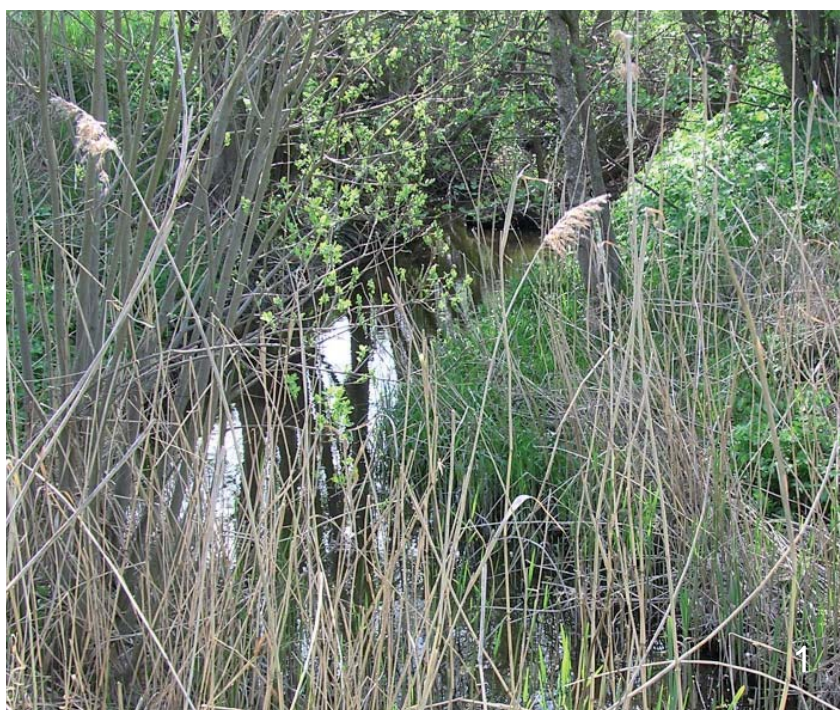
**Dominerande arter**

Pil, klibbal, hägg, druvfläder, äppelträd, kirskål, hallon, högväxta gräs, bladvass och starr.

**Övriga arter**

Sälg, körsbär, vitplister, kaveldun och kabbleka.





Vattenytans bredd, cm	150-200
Uppskattat djup, cm	20-30
Synliga tillflöden	Två
Kulvert	Två betongkulvertar från järnvägen á 110 cm diam, se bild 2.
Vandringshinder	Ja, se ovan
Strömförhållande	Svagt strömmande
Beskuggning	> 50 % skugga
Dikning	Recenta dikningar vid kulvertmynningen
Påverkansgrad	Måttlig - stor påverkan
Påverkanstyp:	Tätort, grävda tillflöden, eventuellt dagvatten
Bottensubstrat	Lera > 50 %, block < 5 %
Död ved	Saknas
Grovdetritus	Måttligt
Findetritus	Dominerande
Fri vattenyta	> 50 %
Övervattensväxter	5-50 %
Trådalger	< 5 %
Vattenlevande fauna	Ingen bottenfauna större än maskorna i silen.



**Markområde:**

2 Sätträbäcken GC-väg - Assurs väg, Härnevi

**Naturvärde:**

Lokalt värde

**Beskrivning**

Delvis omgrävd bäckdal med infartsparkering på ena sidan och övergiven åker på den andra. Omgrävningen skedde före på 1909. Sträckan domineras av klibbal, men med mindre buskage av hägg. Bäckdalen har ett djup på ca 1,5 m och en bredd av ca 5 m. Ett dagvattenrör mynnar från parkeringsplatsen, med en diameter av ca 25 cm.

**Sammanfattning**

Delvis uträtad bäckfåra omgiven av främst klibbal.

**Förslag på åtgärder**

Inga.

**Dominerande arter**

Klibbal, pil och druvfläder.

**Övriga arter**

Kabbleka.





Vattenytans bredd, cm	100-150
Uppskattat djup, cm	20
Synliga tillflöden	Ett, diameter ca 25 cm
Kulvert	Under GC-väg 160 cm diameter, korrugerad plåt, se bild 2.
Vandringshinder	Stenigt vid kulvert
Strömförhållande	Svagt strömmande > 50 %, starkt strömmande partier < 5 %
Beskuggning	> 50 % skugga
Dikning	Påverkad vid kulvertarna
Påverkansgrad	Måttlig - stor påverkan
Påverkansstyp:	Dagvatten från p-plats
Bottensubstrat	Lera > 50 %, sten 5 - 50 %
Död ved	Saknas
Grovdetritus	Måttligt
Findetritus	Dominerande
Fri vattenyta	> 50 %
Trådalger	< 5 %
Näckmossor mm	< 5 %
Vattenlevande fauna	Fåtal individer av vattengråsuggor. Snäckor och knottlarver.
Övrigt	Snok



**Markområde:**

3 Sätträbäcken Assurs väg - sammanflöde, Härnevi

**Naturvärde:**

Kommunalt värde

**Beskrivning**

Bäckdalen är ca 1,5 m djup och 2 - 50 m bred med tät trädskärm av främst klibbal och hägg. Delar av sträckan är meandrande medan andra delar är starkt påverkade av grävning, bl.a. vid dubbelkulvertarna (se bild 3). Sträckan var uträtad 1909. Det är extra svårframkomligt här. En del massor och lite skrot finns i slutet av denna sträcka.

**Sammanfattning**

Bitvis relativt påverkad bäck i en bäckdal med tät trädskärm.

**Förslag på åtgärder**

Rensning av åfåran, röjning av vegetation där det kan behövas. Återställning av bäckfåran vid kulvertarna ca 30 m uppströms sammanflödet (se bild 3).

**Dominerande arter**

Klibbal, pil, hägg, hägg, älgört, kabbleka, skogssäv och gul svärdsilja.

**Övriga arter**

Sälg, slån och hagtorn.



Vattenytans bredd, cm	150 - 200
Uppskattat djup, cm	20
Synliga tillflöden	Saknas
Kulvert	Betongkulvert under bilväg ca 160 cm i diameter (se bild 2) samt två kulvertar av korrugerad plåt under stenmassor 150 cm i diameter (se bild 3)
Vandringshinder	Sten o ris vid kulvertar
Strömförhållande	Till lika delar lugnt, svagt strömmande och starkt strömmande samt med inslag av fors
Beskuggning	> 50 % skugga
Dikning	Starkt påverkat vid kulvertarna
Påverkansgrad	Starkt - måttlig påverkan
Påverkanstyp:	Kulvertar
Bottensubstrat	Lera med inslag av sten och block samt en stor håll (5- 50 % av sträckan)
Död ved	Saknas
Grovdetritus	Måttligt
Findetritus	Dominerande
Fri vattenyta	> 50 %
Övervattensväxter	< 5 %
Trådalger	< 5 %
Näckmossor	< 5 %
Vattenlevande fauna	Mycket sötvattensmärlor vid kulvertmyrning och håll, knottlarver, snäckor och lite vattengråsuggor



**Markområde:**

4 Brobäcken banvall - Kvista åkerväg, Kvista

**Naturvärde:**

Regionalt värde

**Beskrivning**

Till större delen rätt opåverkad bäckdal i jordbrukslandskap med klibbal, samt lägre buskar. Bäckdalen är relativt grund (ca 0,5 - 1,5 m djup) och ca 15 - 30 m bred. Större delen av bäcken har väl utvecklade meanderslingor, men vid kulverten vid järnvägen och vid åkervägen från Kvista är bäcken något omgrävd.

**Sammanfattning**

I huvudsak naturligt meandrande bäck.

**Förslag på åtgärder**

Rensning av bäckfåran vid behov.

**Dominerande arter**

Klibbal, hägg och skogssäv.

**Övriga arter**

Druvfläder, slån, hallon, gul svärslilja, kabbleka och rosendunört/strandlysing.





Vattenytans bredd, cm	100-200
Uppskattat djup, cm	20
Synliga tillflöden	Ett litet plaströr strax intill kulverten
Kulvert	Betongkulvert under järnvägen 150 cm diameter (se bild 2)
Vandringshinder	Kulvert se ovan
Strömförhållande	Lugnt > 50 %, samt svagt strömmande 5 - 50 %
Beskuggning	> 50 % skugga
Dikning	Närmast järnvägen
Påverkansgrad	Måttlig påverkan
Påverkanstyp:	Tätort, grävda tillflöden, eventuell dagvattenpåverkan
Bottensubstrat	Lera
Död ved	Saknas
Grovdetritus	Måttligt
Findetritus	Dominerande
Fri vattenyta	> 50 %
Övervattensväxter	5-50 %
Vattenlevande fauna	Skräddare, snäckor, allmän ryggsimmare, nattsländelarver. Djuren hittades nästan bara vid det öppna partiet vid inloppet



**Markområde:**

5 Brobäcken Kvista åkerväg - ägogräns, Kvista

**Naturvärde:**

Regionalt värde

**Beskrivning**

Allt djupare nedskuren bäckdalgång med meandrande bäck i botten. Stränderna kan vara branta. Det finns, speciellt i den övre delen små bäckplan med planare mark och rik markväxtlighet - i övrigt är växttäcket i bäckbotten mycket glest. Speciellt i den övre delen är träd/buskskiktet ganska glest.

**Sammanfattning**

Djupt nedskuren (ca 1 - 4 m djup och ca 25 - 60 m bred), meandrande bäck av regionalt värde.

**Förslag på åtgärder**

Rensning av nedfallna grenar vid behov. Bäckens kan göras tillgänglig på några ställen med möjligheter till blickar mot bäcken, samt eventuellt en stig som leder längs bäckfåran på något ställe.

**Dominerande arter**

Klibbal, hägg, skogssäv och älgört

**Övriga arter**

Sälg, lönn, kabbleka, brännässla, lönn, druvfläder, krusbär, nypon, hallon, humleblomster/nejlikrot och gul svärdsilja

Bäcksländan *Nemurella pictetii*





Vattenytans bredd, cm	100-200
Uppskattat djup, cm	10-40
Synliga tillflöden	Saknas
Kulvert	under åkerväg i korrugerad plåt 120 cm i diameter (se bild 2)
Vandringshinder	Saknas
Strömförhållande	Lugnt > 50 %, svagt strömmande 5 - 50 %
Beskuggning	> 50 % skugga
Dikning	Något just vid kulverten
Påverkansgrad	Måttlig - stor påverkan
Påverkanstyp:	Träda, tätort, grävda tillflöden, eventuell dagvattenpåverkan
Bottensubstrat	Lera med inslag av block
Död ved	< 6 stockar/100m
Grovdetritus	Måttligt
Findetritus	Dominerande
Fri vattenyta	> 50 %
Övervattensväxter	< 5 %
Vattenlevande fauna	Många små bäcksländelarver, fåtal snäckor



**Markområde:**

6 Brobäcken ägo­gräns - Assurs väg, Husby och Härnevi

**Naturvärde:**

Regionalt värde

**Beskrivning**

Djupt nedskuren bäckdal (ca 3 - 4 m) med en meandrande bäck i botten. Ingen vegetation i bäcken. Frånvaron av vegetation kan bero på högt vattenstånd och snabbt strömmande vatten periodvis eller p.g.a. att miljön är skuggig. På denna sträcka låg tidigare ett vad, ”bro”, som givit socken och kommun dess namn. Gärdsmyg, näktergal, trädgårdssångare, koltrast och domherre hördes här. Tillföde utmed vägen vid utloppet. Objekt av regionalt intresse. Då det gäller kulturvärdet, kan värdet sannolikt vara högre.

**Sammanfattning**

Mycket djup (3-4 m) och bred (10 - 100 m) bäckdal med meandrande bäck.

**Förslag på åtgärder**

Rensning av nedfallna grenar vid behov. Bäcken kan göras tillgänglig på några ställen med möjligheter till blickar mot bäcken, samt eventuellt en stig som leder längs bäckfåran på något ställe. Det gamla vadstället bör tas fram och informationstavlor sättas upp, som berättar om denna, kom­unhistoriskt, mycket intressanta plats. De lämningar som finns kvar av vadet får inte påverkas av stigdragning.

**Dominerande arter**

Klibbal, hägg och sälg.

**Övriga arter**

Alm, rönn, svartvinbärsbuskar, strätta, och olika gräs.

Bäcksländan *Nemurella pictetii*





Vattenytans bredd, cm	100
Uppskattat djup, cm	10-20
Synliga tillflöden	Ett
Kulvert	Saknas
Vandringshinder	Grenbrötar
Strömförhållande	Svagt strömmande > 50 % lugnt 5 - 50 %
Beskuggning	> 50 % skugga
Dikning	Ingen
Påverkansgrad	Liten - måttlig påverkan
Påverkansstyp:	Jordbruksmark
Bottensubstrat	Lera med inslag av sten och block
Död ved	< 6 stockar/100m
Grovdetritus	Måttligt
Findetritus	Dominerande
Fri vattenyta	> 50 %
Näckmossor mm	< 5 %
Vattenlevande fauna	Bäcksländor och snäckor

**Markområde:**

7 Brobäcken Assurs väg - sammanflöde, Härnevi

**Naturvärde:**

Regionalt värde

**Beskrivning**

Djupt (2- 4 m djup) nedskuren, meandrande bäck med tät träd- och buskskärm. I den nedre delen finns fundament av en gammal bro (se bild 3). Vägen ledde till en kvarn med tillbyggt tröskverk nedom sammanflödet. Dämmande rishögar. Frånvaro av vegetation i botten kan bero på höga vattenstånd och snabbt strömmande vatten periodvis eller skuggande förhållanden. Mellan kröken och sammanflödet vid brofundamentet finns mycket gammalt skrot, rostiga saker, fönsterglas m.m.

**Sammanfattning**

Djupt nedskuren meandrande bäck med tät träd- och buskskärm, ca 25 - 60 m bred.

**Förslag på åtgärder**

Röjning av nedfallna grenar. Rensning av bäckfåran från stenar och block från den gamla vägen samt uppröjning av skrot. Bäckan kan göras tillgänglig på några ställen med möjligheter till blickar mot bäcken, samt eventuellt en stig som leder längs bäcken/ bäckfåran på något ställe. Brofundament kan göras mer synliga och eventuellt användas i nya anläggningar. Det gamla vadet bör tas fram och utpekas som besöksmål. Ingen förändring av bäcken eller botten får ske här. Alla åtgärder måste kollas av mot kulturmiljöexpertis.

**Dominerande arter**

Hägg, klibbal och svalört

**Övriga arter**

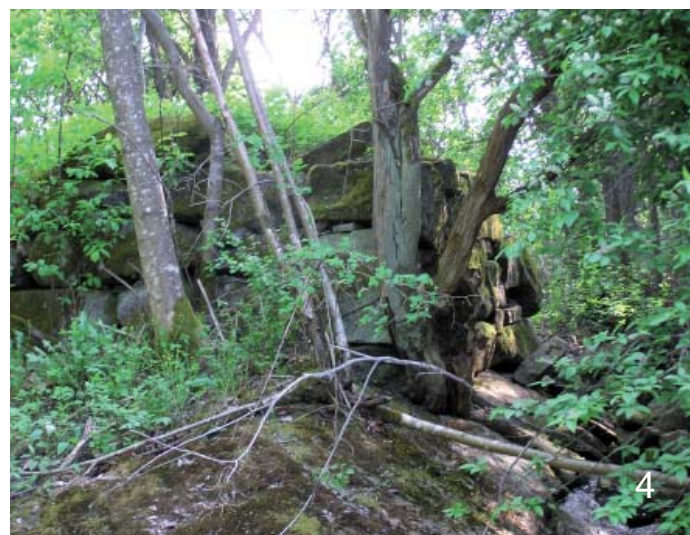
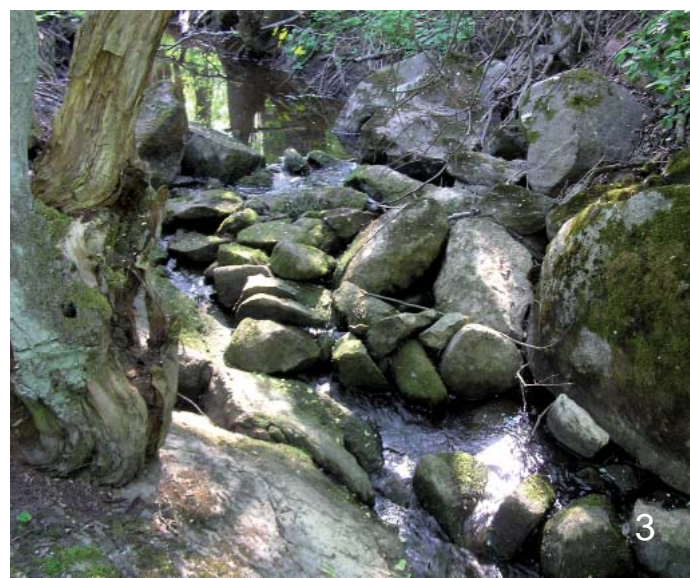
Slån, älgört och kardborre.

Bäcksländan *Nemurella pictetii*





Vattenytans bredd, cm	100 - 150
Uppskattat djup, cm	10 - 30
Synliga tillflöden	Saknas
Kulvert	Stenkulvert under bilväg 80 cm bred 150 cm hög (se bild 2)
Vandringshinder	Stenar (se bild 3)
Strömförhållande	Svagt strömmande > 50 %, lugnt 5 - 50 %, starkt strömmande < 5 %
Beskuggning	> 50 % skugga
Dikning	Grävt vid in- och utlopp
Påverkansgrad	Måttlig påverkan
Påverkansstyp:	Gammal vägbro längst upp (bild 2). Grävt vid in- och utlopp, jordbruk, skrot
Bottensubstrat	Lera > 50 %, sten 5 - 50 %, sand, grus, block och häll vardera < 5 %
Död ved	< 6 stockar/100m
Grovdetritus	Måttligt
Findetritus	Dominerande
Fri vattenyta	> 50 %
Näckmossor mm	< 5 %
Vattenlevande fauna	Bäcksländor överallt och vid hällen sötvattensmärlor





**Markområde:**

8 Brobäcken sammanflöde - Ginnlögs väg, Härnevi

**Naturvärde:**

Regionalt värde

**Beskrivning**

Djupt (2 - 3 m) nederoderad bäckdäld riktligt omgiven av träd och buskar. Bäckens meandrar kraftigt mellan framförallt alar. År 1909 var hela denna sträcka utträtad, men ån verkar att ha återtagit sitt meandrande lopp under de senaste hundra åren.

Mycket liten växtlighet nära bäcken, då området troligen översvämmas på våren. Nedan sammanflödet mellan bäckarna låg kvarn och tröskverk. Kvarnen hade tillstånd att dämna bäckarna drygt en meter. Kvarndammen omfattade såväl delar av delsträcka 3, som 7 och 8. En väg gick från nuvarande Assurs väg (infarten till parkeringen), över område 20, till kvarnen. Den fortsatte en tid (kring 1860) över bäcken och fram till Härnevi gård. Idag finns bara några stenar, som berättar om den tidigare verksamheten, kvar i dalgången. Extra rikt fågelliv i denna del.

**Sammanfattning**

Del av en mycket vacker bäckdal som är ett viktigt inslag i landskapsbilden, samt är ett skyddsvärt exempel på meandrande bäck i jordbrukslandskapet.

**Förslag på åtgärder**

Bäckens rensas fortlöpande från döda grenar och annan bråte. Döda träd och buskar som inte dämmer flödet ska lämnas. Bäckens kan göras tillgänglig på några ställen med möjligheter till blickar mot bäck-

en, samt eventuellt en stig som leder längs bäcken/bäckfåran på något ställe. Kvarn/tröskverkslämningar kan göras mer synliga.

**Dominerande arter**

Klibbal (träd), hägg och slån (buskar). Nära vattendraget inga kärlväxter, antagligen för att bäcken svämmar över relativt frekvent under våren på denna sträcka.

**Övriga arter**

Ask, lönn, sälg, rönn, oxel och druvfläder.





Vattenytans bredd, cm	100 - 150
Uppskattat djup, cm	10 - 30
Synliga tillflöden	Saknas
Kulvert	Sträckan avslutas med en kulvert i korrugerad plåt, ca 150 cm i diam se bild 2).
Vandringshinder	Bröten (se bild 3)
Strömförhållande	Svagt strömmande > 50 %, starkt strömmande 5 - 50 %
Beskuggning	> 50 % skugga
Dikning	Grävt vid in- och utlopp
Påverkansgrad	Måttlig påverkan
Påverkanstyp:	Grävt vid in- och utlopp, aktivt jordbruk, tippning
Bottensubstrat	Lera > 50 %, sten 5 - 50 %, block < 5 %
Död ved	< 6 stockar/100m
Grovdetritus	Måttligt
Findetritus	Dominerande
Fri vattenyta	> 50 %
Trådalger	< 5 %
Näckmossor mm	< 5 %
Vattenlevande fauna	Mycket lite djur. Snäckor och vattengråsugga



**Markområde:**

9 Vägren vid Håtunavägen, Kvista

**Naturvärde:**

Inget värde

**Beskrivning**

Vägren längs Håtunavägen och brofästet.

**Sammanfattning**

Grässlänt som planterats med häckväxter och en grupp av lindar.

**Förslag på åtgärder**

Inga åtgärder. Ligger inom vägområde.

**Dominerande arter**

Gräsyta med gott om maskrosor.

**Övriga arter**

Lind, spirea och try.



**Markområde:**

10 Kvista tomtområde, Kvista

**Naturvärde:**

Kommunalt värde

**Beskrivning**

Övergivet bostadshus och andra byggnader med omgivande tomt. Längs Ginnlögs väg finns en grässlänt med unga tallar. Skräpigt.

**Sammanfattning**

Uppvuxen trädgårdsmiljö med syrener. Floran är trivial och gräs dominerar. På sina håll sticker hällar fram ur gräset.

**Förslag på åtgärder**

Området har stor potential för rekreation med sina syrenbuskar m.m. Den gamla vägen över bäcken kan vara en lämplig promenadväg genom området. Området behöver slås regelbundet för att hållas intakt. Frukträd beskärs.

**Dominerande arter**

Syren och gräs samt enstaka träd (mest björk, någon lönn).

**Övriga arter**

Vitplister, femfingerört, gråbo, svartkämpe, brännässla, mandelblom, timotej, hundäxing, rölleka, maskros, daggekåpa, backtrav, teveronika, ängskavle, stormåra, hundkex, kärleksört, bergsyra, åkerviol, majsmörblomma, vitklöver, mjuklost, harklöver, grässtjärnblomma, sandnarv och backförgätmigej.

**Markområde:**  
11 Åker vid Kvista

**Naturvärde:**  
Inget värde



**Beskrivning**  
Åkermark.

**Dominerande arter**  
Ej relevant.

**Sammanfattning**  
--

**Övriga arter**  
Ej relevant.

**Förslag på åtgärder**  
Inga.



**Markområde:**  
12 Åker vid Kvista

**Naturvärde:**  
Inget värde



**Beskrivning**  
Åker.

**Dominerande arter**  
Ej relevant.

**Sammanfattning**  
--

**Övriga arter**  
Ej relevant.

**Förslag på åtgärder**  
Inga

**Markområde:**

13 Åkerholme, Kvista

**Naturvärde:**

Kommunalt värde

**Beskrivning**

Åkerholme med låga buskar som slån, nypon och en. Ett stort äppelträd intill en hägg.

**Sammanfattning**

Mycket vacker landskapsbild, men floran är numera utarmad då högväxta gräs dominerar. En del hållar med torrbacksinslag finns.

**Förslag på åtgärder**

Om området betas eller slåträs med upptag efter max en vecka kan en fin ängsflora utvecklas.

**Dominerande arter**

Slån, nypon och högväxta gräs.

**Övriga arter**

Brännässla, majsmörblomma, gullviva, krusbär, träjon, stormåra, svartkämpe, nejlikrot, hundäxing, mandelblom, gul fetknopp, vit fetknopp, åkerviol, backförgätmigej, sommargyllen och gatkamomill.



**Markområde:**

14 Obrukad åker Skällsta, Husby och Härnevi

**Naturvärde:**

Mycket litet värde

**Beskrivning**

Obrukad åker med dominans av bredbladiga gräs med relativt stort inslag av buskar.

**Sammanfattning**

--

**Förslag på åtgärder**

Inga

**Dominerande arter**

Bredbladiga gräs och maskros samt buskar som rönn, sälg och björk.

**Övriga arter**

Åkertistel, smultron på ett ställe, foderlosta, renfana och flenört.

**Markområde:**

15 Åkerholme, Skällsta

**Naturvärde:**

Lokalt värde

**Beskrivning**

Åkerholme som domineras av asp i söder och med grova tallar kring hållmark.

**Sammanfattning**

Halvgammal asp i söder med relativt glest fältskikt. I mellandelen kommer en hel del asp- och rönskott. På den norra delen finns hållmarker med lite torrbacksflora. Några fina relativt stora tallar med gott om grenar står på den norra delen. Åkerholmen kan vara skyddad genom bestämmelserna om biotopskydd i Miljöbalken.

Skräpigt.

**Förslag på åtgärder**

Området har potential att bli ett bra rekreationsområde. De greniga tallarna kan bli bra klätterträd, men eventuellt kan det behöva gallras eller beskäras.

Asparna i söder kan vara svåra att hålla efter och kan ersättas med andra träd eller buskar om så önskas.

Gräsytor bör slås eller betas för att en ängsflora ska utvecklas.

**Dominerande arter**

Asp, tall och gräs.

**Övriga arter**

En, hägg, rönn, hundkex, ängsgröe, krusbär, stenbär, mandelblom, vårbrodd, träjon, stormåra, nypon, gul fetknopp, ängshavre, gulmåra, åkerviol, femfingerört, harfklöver, druvfläder, vårkorsört, fyrkantig johannesört, vitplister, rölleka och fårsvingel.



**Markområde:**

16 Åkerholme, Härnevi

**Naturvärde:**

Kommunalt värde

**Beskrivning**

Åkerholme i obrukad åker.

**Sammanfattning**

På holmen står flera träd som rönn, björk, gran, tall, äppelträd och hägg samt buskar som en, slån och nypon. I norra delen finns en häll med torrbacksflora. I övrigt dominerar den kraftiga gräsväxten fältskiktet. Landskapsbilden är vacker. Åkerholmen är skyddad genom bestämmelserna om biotopskydd i Miljöbalken.

**Förslag på åtgärder**

Kommer att växa igen om inget görs. De högvuxna gräsen hålls tillbaka med slåtter eller bete. Det ligger ett stort värde i att bevara denna åkerholme.

**Dominerande arter**

Högvuxna arter som hundäxing och ängskavle (kunde identifieras nu. På några ställen är gullviva vanlig. På hållarna fetknopp, bergsyra, fårsvingel och mandelblom.

**Övriga arter**

Stor blåklocka, stormåra, kantig fetknopp, gul fetknopp, gräslök, vårfingerört, femfingerört, brudbröd, tulkört, nejlikrot, vitmåra, fyrkantig johannesört, majsmörblomma, hundkäx, vårkorsört, gräslök och vitplister.

**Markområde:**

17 Obrukad åker, Husby och Härnevi

**Naturvärde:**

Mycket litet värde

**Beskrivning**

Åker som ej brukas.

**Sammanfattning**

--

**Förslag på åtgärder**

Inga.

**Dominerande arter**

Ej relevant.

**Övriga arter**

Ej relevant.



**Markområde:**

18 Igenväxt åker, Härnevi

**Naturvärde:**

Mycket litet värde

**Beskrivning**

Igenväxt åker.

**Dominerande arter**

Högväxta gräs.

**Sammanfattning**

Igenväxt åker intill Sätträbäcken och parkeringsplatsen.

**Övriga arter**

--

**Förslag på åtgärder**

Bör ingå i Sätträbäckens parkområde och kan lämpligen slå eller betas.

**Markområde:**

19 Parkerings- och vägområde, Härnevi

**Naturvärde:**

Inget naturvärde utom allén som har regionalt värde

**Beskrivning**

Infartsparkering inklusive tillfartsväg. Det finns en enkelsidig lönn-allé på östra sidan av infartsvägen närmast parkeringen. En lönn och en hagtorn har ett antal exemplar av mistel. Allén är skyddad genom bestämmelserna om biotopskydd i Miljöbalken.

**Sammanfattning**

Asfaltbelagda ytor utan naturvärde. Kantzon med lönn-allé och mistel.

**Förslag på åtgärder**

Vid skötsel måste tillses att allén, inklusive mistelarna, inte skadas.

**Dominerande arter**

Lönn.

**Övriga arter**

Mistel.



**Markområde:**

20 Åkerholme, Härnevi

**Naturvärde:**

Kommunalt värde

**Beskrivning**

Åkerholme i obrukad åker. På åkerholmen finns fundament till någon typ av bebyggelse (finns med på häradskartan 1900-1906). Enligt häradskartan gick en väg över åkerholmarna ned till en kvarn vid bäcksammanflödet. Höllar tittar fram här och där. Den östra delen är mer öppen än den västra. Åkerholmen är skyddad genom bestämmelserna om biotopskydd i Miljöbalken.

**Sammanfattning**

Åkerholme i obrukad åker. Den mest artrika åkerholmen i inventeringsområdet.

**Förslag på åtgärder**

De högvuxna gräsen hålls tillbaka med slåtter eller bete. Om det passar in i planeringen kan den gamla vägen nyanläggas. Det ligger ett stort värde i att bevara denna åkerholme.

**Dominerande arter**

Bredbladiga gräs och fårsvingel

**Övriga arter**

**Hällar:** Vit fetknopp, vårkorsört, smultron, back-smultron, mandelblom, backtrav, femfingerört, penningört, kärleksört, vårfingerört, ängssyra, gulmåra, harklöver, åkerviol, vårveronika och backförgätmigej

**Övrigt på den västra delen:** Sommargyllen, gulmåra, ängskavle, stormåra, obestämbare gräs, nypon, äkta Johannesört, rockentrav, hundkex, tjärblomster, majsmörblomma, mjölkört, vitplister, gulmåra, teveronika, gullviva, renfana, ängshavre, flentimotej, hundkex och hundäxing

**Övrigt på den östra delen:** Häckvicker, ängsgröe, bergsyra, backlök, åkerviol, nagelört, foderlost, grönknavel, rölleka, svartkämpar (inhemsk variant), ängshavre och ängssyra

**Markområde:**

21 Igenväxt åker, Härnevi

**Naturvärde:**

Mycket lågt värde

**Beskrivning**

Obrukad åker med dominans av bredbladiga gräs.

**Sammanfattning**

--

**Förslag på åtgärder**

Inga.

**Dominerande arter**

Bredbladiga gräs.

**Övriga arter**

Björnlöka och äkta förgätmigej (vit).



**Markområde:**  
22 Åker, Härnevi

**Naturvärde:**  
Inget värde



**Beskrivning**

Hävdad åker. Mot infarten till parkeringen finns en bit åkerren.

**Sammanfattning**

--

**Förslag på åtgärder**

Inga

**Dominerande arter**

Ej relevant.

**Övriga arter**

Ej relevant.

**Markområde:**

23 Industribyggnader, Härnevi

**Naturvärde:**

Inget värde

**Beskrivning**

Bebyggd tomt.

**Sammanfattning**

--

**Förslag på åtgärder**

Inga.

**Dominerande arter**

Ej relevant.

**Övriga arter**

Ej relevant.



**Markområde:**

24 Igenväxt åker, Härnevi

**Naturvärde:**

Mycket lågt värde

**Beskrivning**

Obrukad åker, överväxt med bredbladiga gräs. I den norra delen växer en hel del buskar och mindre träd. Gräsen mer dominant i den norra delen, som verkar ha övergivits tidigare än den södra.

**Sammanfattning**

Obrukad, numera gräsbevuxen, åker utan noterbar flora.

**Förslag på åtgärder**

Inga

**Dominerande arter**

Ängskavle, maskros och tussilago

**Övriga arter**

Hundäxing, rödklöver, stormåra, kers, förgätmigej, åkertistel och viden (små buskar).

**Markområde:**

25 Häll i igenväxt åker, Härnevi

**Naturvärde:**

Lokalt värde

**Beskrivning**

Område med tunt jordlager samt häll i dagen. Förekomst av vit fetknopp indikerar högt mark-pH. Åkerholmen är sannolikt skyddad genom bestämmelserna om biotopskydd i Miljöbalken.

**Sammanfattning**

Lokalt värde, men inte omistligt.

**Förslag på åtgärder**

Håll undan de bredbladiga gräsen genom slåtter (med lie) eller bete.

**Dominerande arter**

Vit fetknopp, mandelblom och raggmossa.

**Övriga arter**

Hundäxing, kärleksört, femfingerört, stormåra, häckvicker och brännässla.



**Markområde:**

26 Lövdunge på igenväxt åker, Härnevi

**Naturvärde:**

Mycket lågt värde

**Beskrivning**

Mot järnvägen växer en lövträdsridå som ger lite bullerskydd samt bidrar till en vackrare landskapsbild.

**Sammanfattning**

Lövträdsridå dominerad av lönn

**Förslag på åtgärder**

Ridån bibehålls som en avgränsare av landskapsrummet.

**Dominerande arter**

Lönn.

**Övriga arter**

Björk, asp, sälg, druvfläder, pil och hästkastanj.

**Markområde:**  
27 Industrimark, Härnevi

**Naturvärde:**  
Inget värde



**Beskrivning**  
Bebyggd industritomt.

**Sammanfattning**  
--

**Förslag på åtgärder**  
Inga.

**Dominerande arter**  
Ej relevant.

**Övriga arter**  
Ej relevant.



**Markområde:**  
28 Åker, Härnevi

**Naturvärde:**  
Inget värde



**Beskrivning**

Fortfarande brukad åker.

**Sammanfattning**

--

**Förslag på åtgärder**

Inga.

**Dominerande arter**

Ej relevant.

**Övriga arter**

Ej relevant.

**Markområde:**

29 Igenväxt åker, Härnevi

**Naturvärde:**

Mycket lågt värde

**Beskrivning**

Obrukad åker, dominerad av bredbladiga gräs.

**Sammanfattning**

Obrukad åker.

**Förslag på åtgärder**

Inga.

**Dominerande arter**

Ängskavle och hundäxing.

**Övriga arter**

Rödsvingel, foderlosta, maskros, stormåra, hundkex och rödklöver.



**Markområde:**

30 Häll i igenväxt åker, Härnevi

**Naturvärde:**

Lokalt värde

**Beskrivning**

Ett mindre område med berg i dagen inom obrukad åker. Rikligt med lågvuxna örter, Åkerholmen är antagligen skyddad genom bestämmelserna om biotopskydd i Miljöbalken.

**Sammanfattning**

Höjd med berg i dagen i jordbruksmark.

**Förslag på åtgärder**

Trots artrikedomen är värdet inte så högt, men om möjlighet ges, kan ytan sparas vid bebyggelse.

**Dominerande arter**

Raggmossa.

**Övriga arter**

Femfingerört, backtrav, grönknavel, harmynta, backförgätmigej, rödsvingel, vårkorsört, majveronika, vårveronika, smultron, fårsvingel, styvmorsviol, grå renlav och gul fetknopp.

**Markområde:**

31 Igenväxt åker, Härnevi

**Naturvärde:**

Mycket lågt värde

**Beskrivning**

Sedan länge obrukad åker med uppkommande träd.

**Sammanfattning**

Obrukad åker.

**Förslag på åtgärder**

Inga. Ska ytan bibehållas som öppen yta måste uppkommande träd och buskar röjas bort.

**Dominerande arter**

Bredbladiga gräs (ängskavle, hundäxing m.m.)

**Övriga arter**

Tall, vide, björk, nypon, alm, rönn och maskros.



**Markområde:**

32 Igenväxt åker, Härnevi

**Naturvärde:**

Mycket lågt värde

**Beskrivning**

Sedan länge övergiven åker, där igenväxningen nu gått så långt att ett trädskikt börjat etablera sig.

**Sammanfattning**

Övergiven åker under utveckling mot lövskog

**Förslag på åtgärder**

Inga. Om ytan ska behållas som öppen yta måste ungträden avverkas eller gallras.

**Dominerande arter**

Lönn, björk, sälg och bredbladiga gräs.

**Övriga arter**

Nypon, rönn, asp, måbär, ask, majsmörblomma, mjölkört, fyrkantig Johannesört och stormåra.

**Markområde:**

33 Gammal och nyare väg, Härnevi

**Naturvärde:**

Inget värde

**Beskrivning**

Gammal brukningsväg bevuxen med maskrosor, samt intilliggande asfalterad infart till industribyggnaden, område 27.

**Sammanfattning**

Vägar av olika ålder.

**Förslag på åtgärder**

Inga.

**Dominerande arter**

Maskros.

**Övriga arter**

Foderlost.



**Markområde:**

34 Brogårds allé, Härenvi

**Naturvärde:**

Regionalt värde

**Beskrivning**

Lönnallé längs gamla huvudvägen mot Brogård norrifrån. Lövsly håller på att komma upp längs vägens bägge sidor. Allén kan vara högst 110 år gammal, då det inte finns några alléträdstecken på konceptkartan till Häradskarta 1900-1906. Allén är skyddad genom Miljöbalkens bestämmelser om biotopskydd.

**Dominerande arter**

Lönn.

**Övriga arter**

Hägg, rönn, nypon, lönn (småträd), vide, alm, hagtorn, vägtorn och ask

**Sammanfattning**

Vacker lönnallé med valv av lönngrenar.

**Förslag på åtgärder**

Alléträden frihuggs från uppkommande träd och buskar. Viss kompletteringsplantering kan komma att behövas.

**Markområde:**

35 Gammal trädgård, Härnevi (Banvaxtsstuga)

**Naturvärde:**

Kommunalt värde

**Beskrivning**

I delar av gipen mellan allén och nuvarande väg finns ett förhållandevis artrikt område med ett jättestort päronträd och 2-3 mycket stora häggar, samt en del andra lövträdsarter. Ett antal aspar, varav en större. Ej vanlig (svensk) asp, möjligen hybridasp. Området kan ha varit del av en trädgård, eller är bevuxet med arter som spritt sig från Härnevi gård. Mot NV finns hällar i dagen. Merparten av dessa är bevuxna med enbart raggmossa. Ett dike avgränsar mot delområde 36.

**Sammanfattning**

Ett mindre område som kan ha varit del av en trädgård.

**Förslag på åtgärder**

Omförs till park, med häggarna och päronträdet som viktiga inslag.

**Dominerande arter**

Päron, hägg och raggmossa.

**Övriga arter**

Vit fetknopp, kärleksört, mandelblom, asp, rönn, lönn, nypon, femfingerört, majsmörblomma, nagelört, smultron, rödsvingel, vitsippa, stormåra, vitplister, slån och krusbär.



**Markområde:**

36 Igenväxt åker, Härnevi

**Naturvärde:**

Mycket lågt värde

**Beskrivning**

Sedan länge övergiven åker under utveckling mot lövskog.

**Sammanfattning**

Obrukad åker.

**Förslag på åtgärder**

Inga.

**Dominerande arter**

Lönn, sälg, bredbladiga gräs (ängskavle m.m.)

**Övriga arter**

Nypon, björk, rönn, asp, måbär, ask, majsmörblomma, mjölkört, fyrkantig Johannesört och stormåra.

