

RAPPORT  
**KULTURMILJÖUTREDNING FÖR  
TRÄDGÅRDSSTADEN I BRO**



2014-10-07

**Uppdrag:** 257774, Kulturmiljöutredning Trädgårdsstaden Upplands-Bro

Titel på rapport: Kulturmiljöutredning för Trädgårdsstaden i Bro

Status: Rapport

Datum: 2014-10-07

### **Medverkande**

Beställare: Riksbyggen ek. för.

Kontaktperson: Sebastian Brixder

Konsult: Tyréns AB

Uppdragsansvarig: Anne Philipson-Jancke

Handläggare: Ingela Spijkerman

Kvalitetsgranskare: Cecilia Pantzar

### **Tyréns AB**

118 86 Stockholm  
Besök: Peter Myndes Backe 16

Tel: 010 452 20 00  
[www.tyrens.se](http://www.tyrens.se)

Säte: Stockholm  
Org.Nr: 556194-7986

## Sammanfattning

Tyréns AB har fått i uppdrag att utreda eventuella konfliktpunkter mellan detaljplaneförslaget för Bro Trädgårdsstad (2014-08-27) och riksintresse för kulturmiljövården Bro [AB33] Bro socken. Den föreslagna detaljplanen gränsar i söder till riksintresset, och landskapets flacka topografi och genomsiktighet gör att en exploatering riskerar att påverka riksintressets värden.

Ett av riksintresseområdets kärnområden är området kring Bro kyrka. Här finns en komplex miljö med lämningar från förhistorien fram till idag som visar på områdets historiska betydelse som samlingsplats och central punkt i socknen.

Utredningen visar att möjliga konfliktpunkter mellan detaljplaneförslaget och den riksintressanta miljön finns vid de planerade entréerna till området, och främst vid den mellersta entrén, där en cirkulationsplats planeras och infarten till området vidgas med en ny bro över Brobäcken. Cirkulationsplatsen innebär även att Assurs väg delvis dras om i anslutning till Ginnlögs väg inom riksintresseområdet. Här bör den nya sträckningen och cirkulationsplatsen utformas på ett sätt som minimerar påverkan på områdets kulturmiljövärden i det fortsatta arbetet.

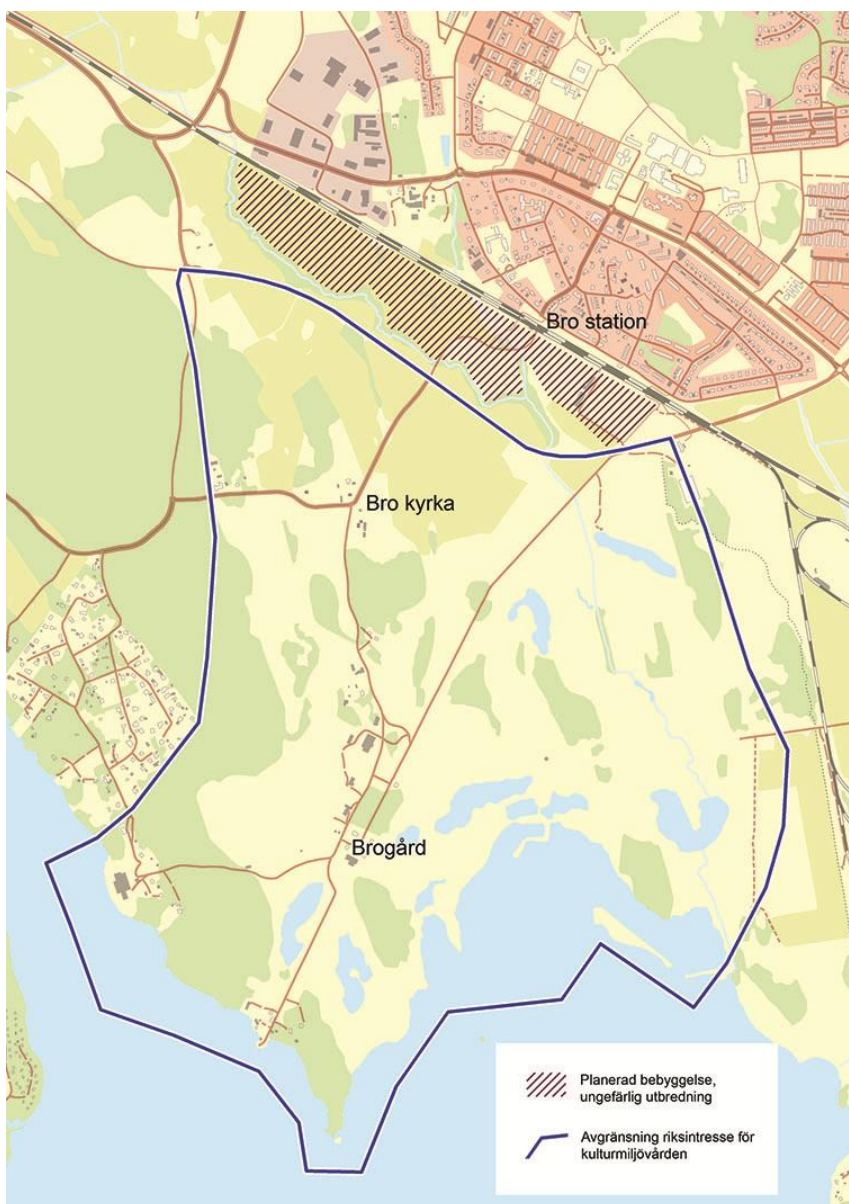
I planarbetet har stor hänsyn tagits befintliga fornlämningar inom området vid utläggning av bebyggelsen. Planförslaget har även utformats med hänsyn till riksintresseområdets avgränsning och anpassats till de värden som är av nationellt intresse för kulturmiljön. Förutsatt att hänsyn tas till de definierade konfliktpunkterna bedöms planförslaget kunna genomföras utan risk för påtaglig skada på riksintresset.

## Innehållsförteckning

<b>1</b>	<b>Inledning</b> .....	<b>5</b>
<b>2</b>	<b>Bakgrund</b> .....	<b>6</b>
<b>3</b>	<b>Nuläge</b> .....	<b>6</b>
<b>4</b>	<b>Riksintresse för kulturmiljövården</b> .....	<b>7</b>
<b>5</b>	<b>Kulturmiljövården i och omkring planområdet Trädgårdsstaden</b> .....	<b>8</b>
	5.1.1 Registrerade fornlämningar inom och i anslutning till det planerade bebyggelseområdet.....	8
	5.2 Riksintresset och miljön vid Bro kyrka.....	9
	5.3 Järnåldersmiljö intill planområdet.....	12
	5.4 Bronsåldersmiljö intill planområdet.....	12
<b>6</b>	<b>Den planerade exploateringen</b> .....	<b>12</b>
<b>7</b>	<b>Kulturhistorisk bedömning</b> .....	<b>14</b>
	7.1 Detaljplaneförslagets påverkan på riksintresseområdets värden .....	14
	7.1.1 Möjliga konfliktpunkter och förslag på anpassning.....	15
<b>8</b>	<b>Slutsats</b> .....	<b>17</b>
<b>9</b>	<b>Referenser</b> .....	<b>18</b>

## 1 Inledning

Tyréns AB har fått i uppdrag att göra en översiktlig kulturmiljöutredning i samband med detaljplanering av Trädgårdsstaden i Bro, Upplands-Bro kommun. Planområdet gränsar till ett riksintresseområde för kulturmiljövården (Bro [AB33] Bro socken), och uppdraget syftar till att identifiera eventuella konfliktpunkter mellan den planerade exploateringen och de kulturmiljövården som uttrycks i riksintressebeskrivningen. Den historiska beskrivningen av området är koncentrerad till det öppna landskapet kring Bro kyrka och de av riksintressets kärnvården som ligger närmast planområdet och där risken för konfliktpunkter kan finnas. I uppdraget har inte ingått att inventera eller bedöma kulturmiljövården inom planområdet.



Figur 1. Planområdet ligger i nära anslutning till riksintresse för kulturmiljövården Bro [AB33] Bro socken.

## 2 Bakgrund

Ett planprogram för området togs fram 2008. I länsstyrelsens programyttrande (2008-11-20) framhölls att området behövde en tydlig avgränsning och anpassning av bebyggelsen med hänsyn till kulturmiljöintresset behövde klargöras. Det för att säkerställa att den planerade exploateringen inte medförde påtaglig skada på riksintresset. Området mellan planområdet och den komplexa kulturmiljön kring Bro kyrka som utgör ett av riksintressets kärnvärden är består av flack odlingsmark. En alltför storskalig exploatering skulle riskera att dominera över miljön kring kyrkan och därmed riskera att påtagligt skada riksintressets värden.

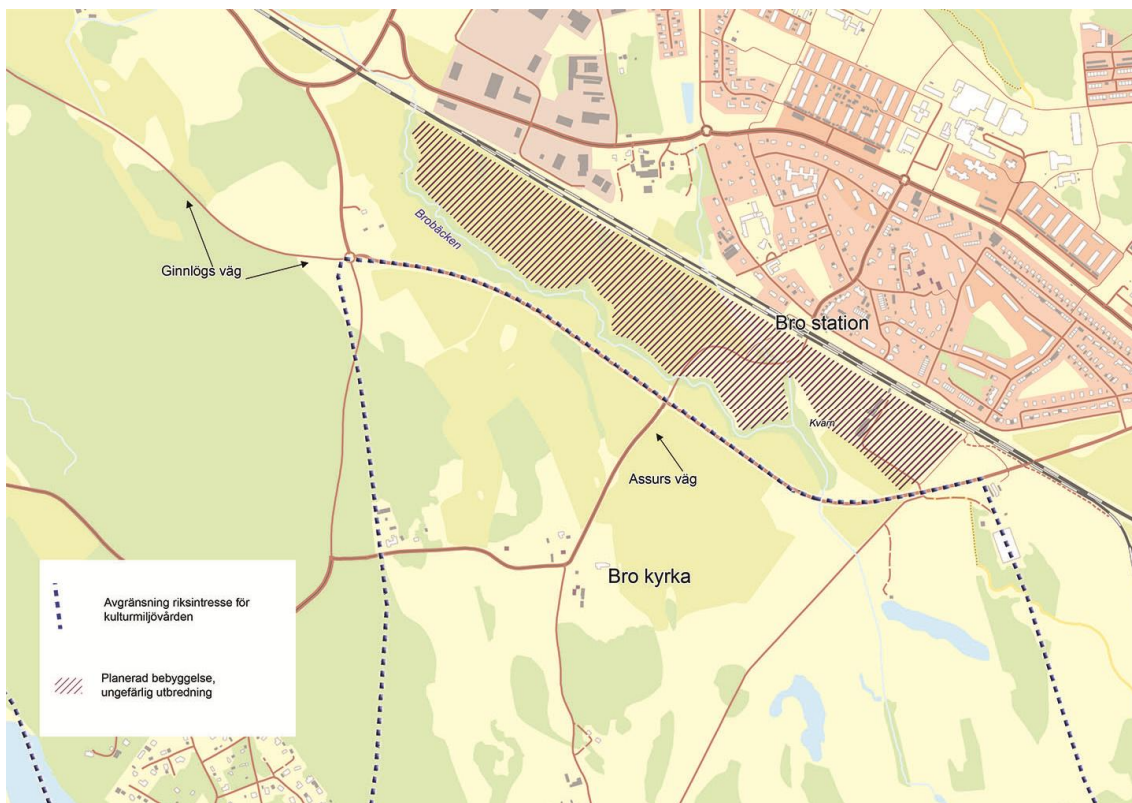
Efter länsstyrelsens yttrande har planprogrammet reviderats, och i det pågående detaljplanearbetet har bebyggelsens utbredning begränsats till området norr om Brobäckens.

## 3 Nuläge

Planområdet är beläget i ett mosaikartat odlingslandskap, som avgränsas av järnvägen i norr. Landskapet är variationsrikt, både vad gäller markanvändning, bebyggelse, topografi och vägnät. Det område som är aktuellt för exploatering är beläget i området mellan Ginnlögs väg och järnvägen invid järnvägsstationen i Bro samhälle. I söder följer den planerade exploateringen vattendraget Brobäckens meandrande lopp, medan det i norr följer järnvägens raka dragning. Inom planområdet är landskapet idag i igenvuxet och området avgränsas tydligt av växtligheten längs med Brobäckens bäckravin i söder. Genom området går Assurs väg, som anlöper en infartsparkering vid Bro station i norr.

Söder om Brobäckens bäckravin är landskapet öppet och uppodlat. I söder avgränsas den öppna marken av lövskogsbevuxna höjdparter mot Bro kyrka. Söder om Bro kyrka breder herrgårdsskapet kring Brogårds säteri ut sig. Herrgårdsskapet är tydligast norr om Brogårds manbyggnader, medan den tidigare storskaliga odlingsmarken söder därom på senare tid ersatts med en golfbana. I väster tangerar planområdet Brogårdsallén, en rak allékantad väg som löper från Brogårds säteri upp mot Bro samhälle. Brogårdsallén vittnar om säteriets betydelse som central nod i området och visar på herrgårdsskapets utbredning i området.

Norrut från Bro kyrkomiljö löper Assurs väg, som tidigare var förbindelselänk mellan Bro kyrka/Brogård och den äldre landsvägen som gick norr om järnvägen. Idag korsas Assurs väg av Ginnlögs väg i östvästlig riktning. Ginnlögs väg utgör även nordlig gräns för riksintresseområde för kulturmiljövården.



Figur 2 Karta över området närmast planområdet.

## 4 Riksintresse för kulturmiljövården

Planområdet gränsar till område av riksintresse för kulturmiljövården, Bro [AB33] Bro socken. . Ett område av riksintresse för kulturmiljövården definieras som ett område av nationellt intresse och avsikten är att de ska hävdas i den kommunala fysiska planeringen och i andra beslut om markanvändning. I riksintresseområdena är landskapet tydligt präglad av den historiska utvecklingen och kulturmiljön bör utgöra utgångspunkt vid förändringar. För att landskapets värden och potential ska tillvaratas på bästa sätt bör kulturmiljön vara tongivande vid fysisk planering i riksintresseområden. Till varje riksintresse hör en kortfattad beslutstext som är indelad i "motivering" och "uttryck för riksintresset", där de sistnämnda lyfter fram de strukturer i landskapet som bildar uttryck för riksintressets motivering. Beslutstexternas funktion är att kommunicera den kulturhistoriska intentionen för tillämpning inom kommunal planering. Vissa verksamheter som bryter mot den kulturhistoriska intentionen ska även kunna styras undan för att undvika att värden i landskapet påtagligt skadas.

Motiv- och uttryckstexten för riksintresset Bro [AB33] Bro socken lyder i sin helhet:

### **Motivering:**

Centralbygd med förhistorisk bruks- och bosättningskontinuitet som idag domineras av Bro kyrka och Brogårds godscomplex, vilka präglas av det sena 1800-talets anläggningar. (Fornlämningsmiljö, Kyrkomiljö, Herrgårdsmiljö).

### **Uttryck för riksintresset:**

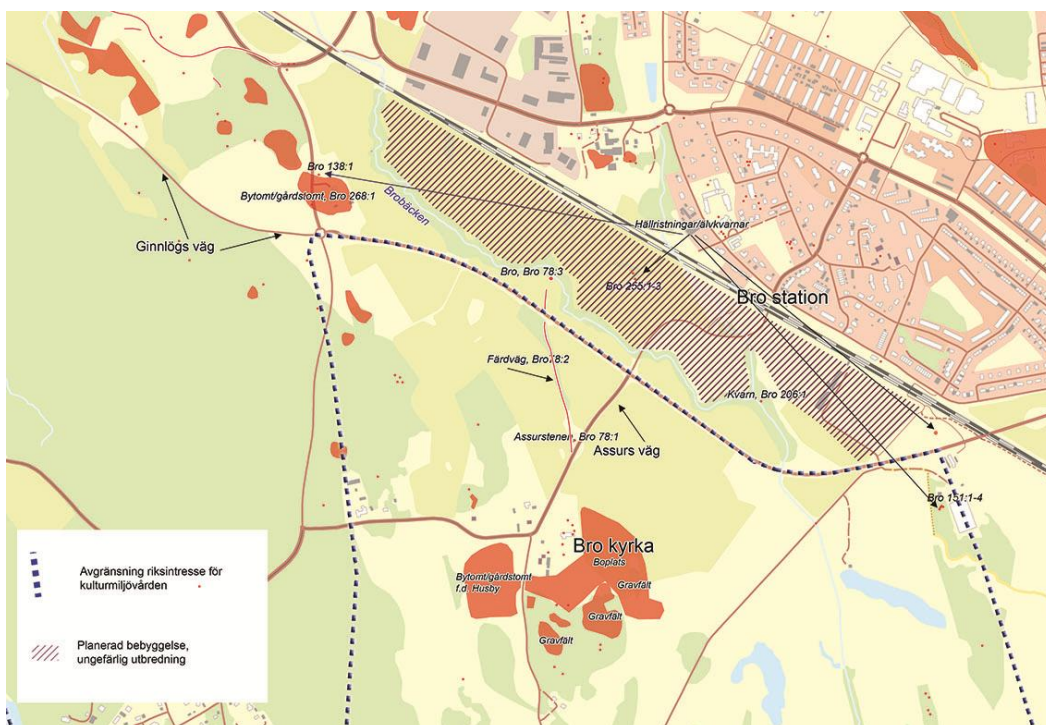
Den idag övergivna Husbyby, som visar på områdets centrala funktion redan under järnåldern. Assurstenens runristning och Assurs hög bland storhögarna på det stora gravfältet strax söder om kyrkan, vilka vittnar om en vikingatida stormannagård. Bro sockenkyrka med äldsta delar från 1100-talet. Brogårds säteri som bildades vid mitten av 1500-talet, med nuvarande huvudbyggnad från 1888, fyra 1700-talsflyglar, park och långa alléer, en mängd ekonomibyggnader, arbetarbostäder och torp samt

ångbåtsbrygga och tegelbruk som varit i drift in i sen tid. Det storskaliga odlingslandskapet med stora arealer som skapats genom invallningar på 1940-talet.

## 5 Kulturmiljövärden i och omkring planområdet Trädgårdsstaden

Planområdet Trädgårdsstaden i Upplands-Bro angränsar till riksintresset Bro [AB33]. I närområdet finns dessutom ett antal fornlämningar. Inom området finns fornlämningar i form av hållristningar (skålgropar) på impediment i den tidigare odlingsmarken. Inom det planerade bebyggelseområdet finns även en kvarnlämning i anslutning till bäcksammanflödet mellan Brobäcken och Sättrabäcken. Här låg mellan mitten av 1800 – talet och fram till 1900 – talets början en mjölkvarn med tröskverk. Länsstyrelsen har yttrat sig om relationen till riksintresseområdet i programyttrandet 2008.

Området kring Bro kyrka utgör ett kärnområde inom riksintresse, och lämningarna visar på platsens strategiska betydelse under senare delen av järnåldern och medeltid. Då utgjorde platsen centrum i bygden och lämningarna efter dåtidens makthavande elit är fortfarande tydliga i dagens landskap. Att området varit av stor betydelse under lång tid märks på de många lämningarna från flera tidsperioder.



Figur 3. Karta över området närmast planområdet med registrerade fornlämningar utsatta. Källa: FMIS.

### 5.1.1 Registrerade fornlämningar inom och i anslutning till det planerade bebyggelseområdet

**Bro 78:1.** Runsten, Assurstenen.

**Bro 78:3** Bro. Rester efter brofäste

**Bro 78:2.** Färdväg. Rest av väg.

**Bro 151:1, 151:2, 151:3, 151:4.** Hållristningar. Älvkvarnar i fast håll inom ett 8\*5 meter stor område.

**Bro 255:1, 255:2, 255:3.** Hållristningar. Älvkvarnar i fast håll.



**Bro 206:1.** Kvarn. Lämningar efter Norrboda kvarn som flyttades hit någon gång före 1859.

**Bro 138:1.** Hällristningar/älvkvarnar'

**Bro 268:1.** Bytomt/gårdstomt. Kvista gamla tomt, bebyggd. Utbredning osäker.

## 5.2 Riksintresset och miljön vid Bro kyrka

Samhället Bro har sitt ursprung i en järnåldersbosättning vid platsen för Bro kyrka. Bosättningen hade en strategisk placering, intill den dåtida kustlinjen, i knutpunkten mellan vatten- och landvägar till inlandet. Bro utvecklades till en viktig centralplats under sen järnålder och tidig medeltid, utmed färdvägarna mellan Birka, Sigtuna och Uppsala.

Bro utgör en mycket speciell högeståndsmiljö med lämningar från vendel-, vikinga- och medeltid (550-1520 e Kr), med tydlig anknytning till både kungamakten och det militära försvaret. Landskapet är i hög grad format för att uttrycka denna anknytning till makten, genom uppförandet av stora gravhögar, resandet av runstenar, byggandet av vägar/broar och uppförandet av Bro kyrka. Till miljön hör resterna av den bro/väg, som givit namn åt Bro kyrka och socken och så småningom till orten och kommunen Upplands-Bro.



*Figur 4. Assurstenen omtalar den bro som gett Bro kyrka och socken, samt Upplands-Bro deras namn.*

Vid Bro finns en runsten som kallas Assurstenen. Den är den enda i sitt slag som omtalar ett organiserat försvar mot (sjörövande) vikingar. I det sk landvärnet medverkade en man vid namn Assur, son till en jarl. Jarlen var vanligen en högättad man, som dels ledde ledungen/landvärnet, dels styrde och förvaltade ett område åt kungen, där han för tillfället inte kunde vara.

Det är tydligt att det faktiskt fanns kopplingar mellan storgården Bro och den framväxande kungamakten. Bebyggelsen som fanns intill kyrkan hette nämligen Husby och var en så kallad Hus(a)by. I Sverige, Norge och Danmark låg hus(a)byar strategiskt i sin bygd och fungerade som kungamaktens stödjepunkter och som uppbördscentra och förråd för kungen. Förvaltningen kunde ske genom en fogde – eller genom den omtalade jarlen. Husabyarnas utbredning sammanfaller ofta med sk kungshögar eller storhögar, dvs ovanligt stora gravhögar med en diameter som ofta överstiger 20 meter. Mot bakgrund av den enorma arbetsinsatsen som krävs för att bygga en storhög, brukar dessa beaktas som stormansgravar. I Bro finns två sådana högar, varav den ena kallas Assurshögen.



*Figur 5. Inom riksintresset, på gravfälten i anslutning till Bro kyrka, finns två storhögar resta över framstående individer, varav den ena kallas Assurshögen*

Den kyrka som under 1100-talet uppfördes här, har troligen sitt ursprung som en gårdskyrka uppförd på stormannens begäran och på stormannens mark. I samband med kyrkans vidare byggnation har man låtit inkorporera flera av de runstenar som stått utplacerade på strategiska platser i landskapet. Det gör att de ursprungliga lägena för dessa runstenar för närvarande är okända. Assurstenen har sannolikt stått intill den bro som Assurs fru Ginnlög lät bygga efter hans död, som en god kristen gärning. "Att bygga bro" förekom vid denna tid bland de högre ätterna och kan ha haft en liknande funktion som en pilgrimsfärd. Med bro avsågs "farbar väg", vilket ofta motsvarande någon form av konstruktion (sten, trä, ris beroende på miljö) över sankmark, vattendrag eller liknande. I Brobäcken finns ett vad, som använts fram i historisk tid, med stenar som gör att man torrskodd kan ta sig över bäcken. Det är sannolikt detta vad samt vägen dit och därifrån, som gett kyrkan, socknen och samhället dess namn.

I anslutning till bäcksammanflödet mellan Sätträbäcken och Brobäcken fanns från 1800 – talets början fram till början av 1900 – talet en mjölkvarn och ett tröskverk. Kvarnar fanns utplacerade på olika ställen i närområdet och var reglerade och ofta skattlagda. Till de skattlagda kvarnarna kunde alla åka för att mala sin säd under de tider på året kvarnen var i bruk, vilket berodde på hur stora vattenflöden man kunde få till vid olika årstider. Kvarnen anlades här i samband med att den kvarn som låg vid Norrboda, idag norr om E18, lades ner och visar på jordbruksorganisationen i bygden under 1800 – talet.



*Figur 6 Till vänster. År 1703 fanns fortfarande ett flertal gårdar och torp i Husby by söder och sydväst om Bro kyrka. Den väg som idag är markerad som forn lämning binder här ihop kyrkan med prästgården i norr, medan dagens Assurs väg svänger av mot nordöst och landsvägen.*

*Till höger. Vid 1800-talets slut är enstaka hus fortfarande kvar i Husby by och den äldre vägsträckningen över vadet mot prästgården används fortfarande.*



*Figur 7. Vy mot planområdet från Bro kyrka. Vegetationen vid Brobäcken fungerar som en ridå som i nuläget döljer järnvägen och den moderna bebyggelsen i Bro samhälle. Till vänster syns en hög skorsten. Den äldre vägsträckningen följde höjdräckningen till vänster i bild mot Brobäcken.*



*Figur 8. Detalj av vyn ovan. Den äldre vägsträckningen följde höjdräckningen till vänster i bild mot Brobäcken. Den resterande delen av vägen fram till korsningen med Ginnlögs väg är av yngre datum.*



*Figur 9. Vy mot Brobäcken utmed den äldre vägsträckningen mot vadet. Idag är vägen övervuxen.*

Under medeltid (1050-1520 e Kr) var Bro en av Upplands största byar med sina åtta gårdar och åtta torp. Under 1500-talet övergick Husby till att bli frälsegård och år 1565 uppfördes en sätesgård i området som fick namnet Brogård. Under 1700-talet flyttade säteriet Brogård ut ur byn och en ny herrgårdsbyggnad uppfördes där herrgården ligger idag. Under 1700- och 1800-talen avfolkades Husby by successivt.

Kyrkan behöll sin centrala betydelse i socknen och utgjorde socken- och bebyggelsecentrum fram till mitten av 1800-talet. Vägen från kyrkan gick tidigare över vadet mot landsvägen och prästgården som låg norr om Brobäcken. Den gamla vägen är fortfarande i bruk intill kyrkan, medan delen norr om Assurstenen är övergiven och ersatt av en yngre väg. Den del av vägen som går mellan Assurstenen och vadet utgör fornlämning.



Figur 10. Vy mot Bro kyrka från Ginnlögs väg.

I samband med järnvägens tillkomst under senare delen av 1800-talet etableras Bro järnvägssamhälle. I samband med detta flyttas de flesta centrumfunktioner till det nya järnvägssamhället och kyrkan förklarar sin plats som bygdens centrum. Kvar kring kyrkan finns idag en komplex fornlämningsmiljö med flera gravfält, ett par storhögar och bebyggelse lämningar vid sidan om den medeltida kyrkan och vittnar om den roll området spelat historiskt.

### 5.3 Järnåldersmiljö intill planområdet

Väster om planområdet finns en järnåldersmiljö som sträcker sig utmed en forntida vattenled. Från den äldre delen av järnåldern (550 f Kr till 550 e Kr) finns ett stråk med stensättningar (låga, stensatta gravar), som troligen följer en tidigare vandringsled utmed sluttningen på dalgångens södra strand. Området kring Kvista och Jursta har varit bebott från järnålder och fram till idag. Miljön är karaktäristisk för järnålder.

### 5.4 Bronsåldersmiljö intill planområdet

Från bronsålder (1800-550 f Kr) finns resterna efter en omfattande hällsristningsmiljö, som till stora delar sammanfaller med Bro samhälle och området norr om stationen. Under bronsålder utgjorde området en del av kustzonen och vi får tänka oss att ristan det utförs i samband med någon form av organiserad kult, på bergsknallar i direkt anslutning till stranden och vattnet. Kulturn har utförts på utvalda områden som inte sammanfaller med de platser man bott på. Vare sig gravar eller boplatser är kända i området, utan ligger sannolikt längre norrut. Miljön är karaktäristisk för bronsålder.

Inom och i anslutning till planområdet finns ett par älvkvarnsförekomster, bland annat på den åkerholme som ligger strax nordväst om Assurs väg inom det område som planeras för bebyggelse. Älvkvarnar, eller skålgropar som de också kallas, brukar dateras till bronsåldern och är ofta placerade i anslutning till dåtidens strandlinje. Denna typ av hällristning har även haft en funktion inom folktron senare i historien då det förekom att man offrade till älvorna för att bota vissa sjukdomar, därav namnet älvkvarnar.

## 6 Den planerade exploateringen

Den planerade utbyggnaden består av både bostäder och service. Vad gäller bostadshus planeras för både flerbostadshus, kedjehus och radhus. Den maximala våningshöjden är enligt detaljplaneförslaget daterad 2014-08-27 satt till högst 4 våningar. Högst våningsantal har den planerade bebyggelsen i den centrala delen av området, invid infarten söderifrån, och i den norra delen som gränsar till järnvägen. Här planeras även den största delen flerbostadshus, medan radhus och kedjehus företrädesvis planeras i

områdets östra delar. Genom planområdet planeras en huvudgata i öst-västlig riktning. Huvuddelen av bostadskvarteren planeras norr om huvudgatan. Inom området, planeras för servicefunktioner i form av förskolor, skola och sporthall. Dessa är lokaliserade till områdets södra delar mot Brobäcken. Söder om Brobäcken finns ytor naturlek och odling med på detaljplaneförslaget. Området söder om Brobäcken lämnas fritt från bebyggelse, med undantag för eventuella uthus i anslutning till område för naturlek.



Figur 11. Överst den strukturplan som utgjort underlag för kulturmiljöutredningen och bedömningen av konfliktpunkter med riksintresseområdet är daterad 2014-08-26. Underst detaljplaneförslaget med datum 2014-08-27

Detaljplaneförslaget med tillhörande strukturplan presenterar tre infarter till det nya bostadsområdet. Centralt i området anläggs en ny cirkulationsplats i korsningen med Ginnlögs väg samtidigt som vägens infart till planområdet justeras en aning mot nordväst. Den nuvarande sträckningen av Assurs väg behålls som gång- och cykelväg och en ny bilväg anläggs parallellt med denna. Detta innebär även att en ny bro byggs över Brobäckens bäckravin. I nordväst byggs en ny infart till området som löper i östvästlig riktning från Ginnlögs väg precis norr om Kvista bytomt. I områdets sydöstra del byggs den befintliga infarten till Stenkaksvägen ut. Stenkaksvägen utgör en förlängning av Brogårdsallén. Alla tre infarter innebär arbeten i anslutning till Brobäcken. Den västra anslutningen och anslutningen från Assurs väg kräver nya broar över bäckravinen. Dessutom presenterar planen mindre gångbroar över bäckravinen i området öster om Assurs väg.

## 7 Kulturhistorisk bedömning

Planområdet är beläget i ett landskap med lång bebyggelsekontinuitet och som innehåller strukturer som visar på att området haft central betydelse åtminstone sedan järnåldern. Från mitten av 1800 – talet, då järnvägen drogs genom landskapet, förflyttades centrumfunktionen från Brogård och kyrkan till det nya stationsområdet invid stationen. Ny bebyggelse i anslutning till Bro station bygger vidare på stationsområdet. Därmed är lokaliseringen av det nya bostadsområdet Bro Trädgårdsstad positiv ur kulturmiljösynpunkt.

Genom att planområdet gränsar till riksintresse för kulturmiljövården är det dock viktigt att den nya bebyggelsen inte negativt påverkar kulturmiljövården av nationellt intresse. Landskapet i mellan kyrkan och Brobäcken har en flack topografi och är idag öppet och brukat vilket gör att miljön kring kyrkan framträder tydligt i dagens landskapsbild. Miljön och dess kulturmiljövården är känsliga för strukturer som bryter av mot landskapets flacka topografi och riskerar att dominera över och bryta de äldre strukturerna i landskapet.

### 7.1 Detaljplaneförslagets påverkan på riksintresseområdets värden

Den föreslagna detaljplanen ligger utanför riksintresseområdets avgränsning, med undantag av omdragning av Assurs väg i anslutning till en planerad cirkulationsplats på Ginnlögs väg. De direkta ingreppen i område av riksintresse för kulturmiljövården är därmed begränsade. Däremot kan det vid exploatering i riksintressets närhet finnas risk för indirekt påverkan på kulturmiljön inom riksintresse. Länsstyrelsen har i ett yttrande från 2008 uttryckt att det kan finnas risk för att riksintressets värde påverkas negativt av exploatering i anslutning till avgränsningen. I bedömningen har eventuella konfliktpunkter mellan den planerade exploateringen utifrån detaljplaneförslaget och riksintressets värdekärna kring Bro kyrka identifierats.

Det är tydligt att planförslaget har justerats efter länsstyrelsens yttrande från 2008. Detaljplaneförslaget följer i huvudsak den naturliga avgränsning som Brobäcken utgör. Planen medger endast enstaka småskalig bebyggelse i form av uthus i anslutning till området för naturlek söder om Brobäcken. Bäckravins vegetation är inte bara viktig ur ekologisk synvinkel, utan också ur kulturmiljösynpunkt eftersom den tydligt markerar den färdled som Brobäcken en gång utgjorde, samtidigt som den visuellt avgränsar riksintresset från planområdet. Vidare innefattar planförslaget även ett grönområde som möter upp den förhistoriska/historiska sträckningen av Assur väg och vadet över Brobäcken. Det möter upp mot behovet att bevara den kulturhistoriska kopplingen mellan kyrkan och den tidigare landsvägen samt den nu försvunna prästgården. Detaljplaneförslaget tar hänsyn till befintliga fornlämningar inom planområdet genom att de lämnas orörda och integreras i kvartersbildningarna som grönområden.

Trots ovanstående anpassning till områdets kulturhistoriska värden finns några möjliga konfliktpunkter mellan detaljplaneförslaget och riksintresseområdets uttryck, främst vad gäller det nya områdets eventuella visuella påverkan på området kring Bro kyrka. Dessa konfliktpunkter kan begränsas genom viss justering och anpassning till områdets kulturhistoriska strukturer.

### 7.1.1 Möjliga konfliktpunkter och förslag på anpassning

Följande potentiella konfliktpunkter inom och i anslutning till planområdet har identifierats:

- I det aktuella planförslaget finns tre entréer till planområdet från Ginnlögs väg.  
Gestaltningmässigt bör dessa entréer underordna sig riksintressets värden. Särskilt känslig är den mellersta entrén, som vetter mot miljön kring Bro kyrka. Här bör utformningen vara nedtonad och anpassas till landskapets naturliga förutsättningar. Hänsyn bör ges till befintlig vegetation och befintliga siktlinjer. Passagen över Brobäcken kan gärna markeras, men i finstämd samklang med det omgivande landskapet. Cirkulationsplatsen ska anpassas till landskapets naturliga topografi. Här bör kulturmiljökompetens anlitas i samråd med gestaltare och trafikplanerare.
  - Entrén via Assurs väg – förskjutningen av korsningen mellan Ginnlögs och Assurs väg västerut medför en förändrad vägdragning söder om föreslagen cirkulationsplats, samt avverkning invid Brobäcken och vidgat siktstråk mellan planområdet och riksintresset. Här innebär den planerade förändringen ett ingrepp i riksintressets norra del, och utformningen anpassas för att inte dominera över de befintliga strukturerna i landskapet. Konsekvenserna av en sådan flytt kan behöva utredas
  - Entrén via Stenkaksvägen – vägen utgör en förlängning av Brogårdsallén som är en del av herrgårdslandskapet vid Brogårds säteri. Även här bör försiktighet iakttas vid breddning och anpassning till det nya bostadsområdets trafik så att inte Brogårdsallén påverkas.



Figur 12. Vy mot miljön kring Bro kyrka. Miljön är känslig för ändringar och tillägg.



Figur 13. Samma miljö som fig 12, fotograferad från korsningen mellan Ginnlögs och Assurs väg. Fotot illustrerar att även små tillägg till miljön påverkar upplevelsen av riksintresset.



Figur 14. Samma miljö som fig 13, fotograferad från korsningen mellan Ginnlögs och Assurs väg. I planförslaget föreslås att korsningen flyttas och att en cirkulationsplats byggs. Här finns en möjlig konfliktpunkt med riksintressets värden, då vägen dras om och vägutrymmet utökas. Den nya vägkonstruktionen kan riskera att ta stor visuell plats i det flacka landskapet.

- Siktlinjer från Bro kyrka är en möjlig konfliktpunkt. Även om våningshöjden i det nya bostadsområdet enligt planförslaget är satt till 4 våningar, kommer det nya bostadsområdet vara synligt från Bro kyrka och det öppna odlingslandskapet norr om denna. Här är det viktigt att bebyggelsen och nya vägar mm inte tillåts dominera över kulturmiljön kring kyrkan som även fortsättningsvis bör uppfattas som en central punkt i landskapet. Här krävs varsamhet för att begränsa den visuella påverkan på riksintresset. Att bibehålla vegetationen utmed ån är viktigt för att bibehålla landskapets historiska läsbarhet, och även att i möjligaste mån bibehålla historiska stråk och siktlinjer. Kulturmiljökompetens bör anlitas vid upptagandet av nya siktlinjer från planområdet mot riksintresset för kulturmiljövården.



Figur 15. I nuläget är sikten från planområdet till riksintresset, och vice versa, mycket begränsat. Planförslaget riskerar att innebära en större visuell kontakt mellan områdena.

- I anläggningskedet är det viktigt att tillfälliga etableringsytor begränsas och att dessa efter avslutat arbete återställs.



- Bäckfåran är känslig. Vid eventuella arbeten i och i närheten av den måste ske med försiktighet och med antikvarisk kompetens. Fornlämning 78:3 utgörs av rester av brokonstruktionen, men syns endast i form av stenar i bäckfåran (0,2-0,5 m stora).



*Figur 16. Resterna efter vadet utgör fornlämning men är svåra att identifiera.*

## 8 Slutsats

Utredningen visar att möjliga konfliktpunkter mellan detaljplaneförslaget och den riksintressanta miljön finns vid de planerade entréerna till området, och främst vid entrén via Assurs väg, där en cirkulationsplats planeras och infarten till området vidgas med en ny bro över Brobäcken. Cirkulationsplatsen innebär även att Assurs väg delvis dras om i anslutning till Ginnlögs väg inom riksintresseområdet. Här bör den nya sträckningen och cirkulationsplatsen utformas på ett sätt som minimerar påverkan på områdets kulturmiljövärden i det fortsatta arbetet.

I planarbetet har stor hänsyn tagits befintliga fornlämningar inom området vid utläggning av bebyggelsen. Planförslaget har även utformats med hänsyn till riksintresseområdets avgränsning och anpassats till de värden som är av nationellt intresse för kulturmiljön. Förutsatt att hänsyn tas till de definierade konfliktpunkterna bedöms planförslaget kunna genomföras utan risk för påtaglig skada på riksintresset.

## 9 Referenser

Borkeby, Bengt (red). Upplands.Bro från då till nu. Mjölby 2006

Guterstam, Svante. 2007. Ortsbeskrivning av Bro samhälle. Upplands-Bro

Prenzlau-Enander, Gabriele. 1991. Upplands-Bro Kulturhistoriska miljöer. Stockholm

Stockholms läns museum. 2001. Fördjupat kulturmiljöprogram för Upplands-Bro kommun 1999 – 2000. Kulturhistorisk utredning. Del 1 och 2. Rapport 2001:1. Stockholm

### **Lantmäterikarta:**

Brogård nr 1, Bro socken. Arealmätning Verkställd: 1703. Akt: 01-BRE-3

### **Häradseconomisk karta 1859-1863:**

Ådö J112-75-7

Kalmarsand J112-75-2

FMIS

<http://gis.lst.se/lstgis/>