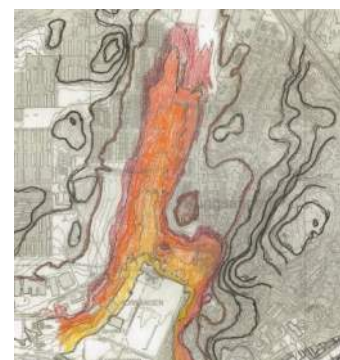


PM

| | | |
|--|------------------------------------|---------------------|
| UPPDRAG Kulturmiljöutredning Ekhammar | UPPDRAGSLEDARE Maria Westerdahl | DATUM 2016-06-14 |
| UPPDRAGSNUMMER 3562008000 | UPPRÄTTAD AV Maria Westerdahl | |

Kulturmiljöutredning Ekhammars gård



Innehållsförteckning

| | |
|--|----|
| Kulturmiljöutredning Ekhammars gård | 1 |
| Innehållsförteckning | 2 |
| Sammanfattning | 3 |
| Inledning | 4 |
| Förord | 4 |
| Bakgrund och syfte | 4 |
| Metod och avgränsningar | 4 |
| Lagrum | 4 |
| Formella skydd inom området | 5 |
| Tidigare ställningstaganden | 7 |
| Kulturhistorisk analys | 9 |
| Historik | 9 |
| Landskapsbildsanalys inkl. nulägesbeskrivning | 16 |
| Slutsatser kring kulturhistoriska värden | 18 |
| Förslag till riktlinjer för kommande planering | 22 |
| Källor | 25 |

Sammanfattning

Sweco Architects, Studio Kulturmiljö har fått i uppdrag av Entré i Stockholm AB att utföra en kulturmiljöutredning för området kring Ekhammars gård i Kungsängen, Upplands Bro kommun.

Ekhammars gård är belägen norr om Kungsängens kyrka i Upplands-Bro kommun. Ägaren till Ekhammars gård har uttryckt intresse för att förtäta området kring gården med bostadsbebyggelse. Upplands-Bro kommun har av den anledningen beslutat att upprätta ett planprogram för Ekhammars gård, där även kommunägd tidigare oexploaterad mark berörs. Eftersom området omfattar flera av Kungsängens kulturhistoriskt intressantaste miljöer och tidigare förslag till exploatering innebar att en del av detaljplanen hävdades för att bättre beakta kulturhistoriska värdena på området, har denna kulturmiljöutredning genomförts för att fungera som ett underlag för programarbetet.

Sammantaget bedömer författarna till denna kulturmiljöutredning att de slutsatser kring värden och sårbarhet för förändringar, som drogs i yttrande över detaljplan 1980 liksom värdering i det fördjupade kulturmiljöprogrammet från 2001, fortfarande står sig avseende värden kring Kungsängens kyrka, Ekhammars gård och hembygdsgården.

Två områden har identifierats som möjliga för ny bebyggelse men ur kulturmiljösynpunkt finns flera områden som bör undantas för exploatering. Kring Kungsängens kyrka, Ekhammars gård och ett i dagsläget öppet område mellan kyrkan, hembygdsgården och Ekhammars gård med del av en f.d. häradsväg bör en skyddszon undantas från exploatering. Eventuell ny bebyggelse i norra delarna av dessa skyddszoner resp. vid Ekhammars gård behöver anpassas till befintlig byggelse inom Ekhammars gård, Kungsängens kyrka och hembygdsgården avseende utformning, skala och placering. Ett helhetsgrepp bör studeras för Gröna dalen för att överväga lämplig framtida utveckling med hänsyn till kulturmiljövärden, landskapsbild, rekreation och dagvatten.



Flygfoto över nordvästra Kungsängen med de aktuella områdena utpekade. Foto från Forsök, <http://www.fmis.raa.se/cocoon/forsok/>

Inledning

Förord

Sweco Architects, Studio Kulturmiljö har fått i uppdrag av Entré i Stockholm AB att utföra en kulturmiljöutredning för området kring Ekhammars gård i Kungsängen, Upplands Bro kommun.

Kulturmiljöutredningen har tagits fram av Maria Westerdahl, landskapsarkitekt med kulturmiljöinriktning, som var uppdragsansvarig, liksom av bebyggelseantikvarien Saara Gröhn. Samtliga analyskisser är gjorda av Maria Westerdahl. Foton är tagna av Saara Gröhn.

Bakgrund och syfte

Ekhammars gård är belägen direkt norr om Kungsängens kyrka i Upplands-Bro kommun. Ägaren till Ekhammars gård har uttryckt intresse för att förtäta området kring gården med bostadsbebyggelse. Upplands-Bro kommun har av den anledningen beslutat att upprätta ett planprogram för Ekhammars gård, där även kommunägd tidigare oexploaterad mark omfattas. Eftersom flera av Kungsängens kulturhistoriskt intressantaste miljöer kan beröras av programförslaget, och tidigare förslag till exploatering innebar att en del av detaljplanen hävdades för att bättre beakta kulturhistoriska värdena på området, har denna kulturmiljöutredning genomförts för att fungera som ett underlag för programarbetet.

Metod och avgränsningar

Uppdraget har utförts enligt följande: platsbesök för att studera landskapet och kulturmiljön, kart- och litteraturstudie, historisk analys och landskapsbildsanalys genom analyskisser.

Lagrum

Kulturmiljölag (1998:950)

Kulturmiljölagens (KML) övergripande syfte är att säkra nuvarande och kommande generationers tillgång till en mångfald av kulturmiljöer. I kulturmiljölagen finns bestämmelser om fornlämningar, byggnadsminnen, kyrkliga kulturminnen, kulturföremål och ortnamn. Enskilda eller myndigheter som planerar eller utför ett arbete ska se till att skador på kulturmiljön undviks eller begränsas. Länsstyrelsen har tillsyn över länets kulturmiljöarbete och beslutar om tillstånd enligt kulturmiljölagen. Riksantikvarieämbetet har en övergripande tillsyn över landets kulturmiljöarbete.

Formminnen

Enligt 2 kapitlet KML skyddas fornlämningar, som har tillkommit före 1850, har blivit till genom äldre tiders bruk, och som är varaktigt övergivna. Till en fornlämning, på land, sjö- eller havsbotten, hör ett skyddat fornlämningsområde, vilket behövs för att förstå lämningen med hänsyn till dess art och betydelse. Fornlämningsområdets fysiska omfattning varierar och bestäms av länsstyrelsen.

Med övrig (kulturhistorisk) lämning avses bland annat typer av lämningar som enligt Riksantikvarieämbetets bedömning uppfyller fornlämningsrekvisiten men kan antas ha tillkommit

4 (25)

PM
2016-06-14

1850 eller senare, och därför inte bedöms som fornlämningar. Om länsstyrelsen bedömer att det från områdets fornlämningsbild inte kan utslutas att det finns ytterligare fornlämningar i området kan en arkeologisk utredning krävas.

Kyrkliga kulturminnen

Enligt 4 kapitlet i KML ska kyrkliga kulturminnen vårdas och underhållas så att dess kulturhistoriska värde inte minskar och så att dess utseende och karaktär inte förvanskas. Skyddet innefattar kyrkobyggnader, kyrkotomter, kyrkliga inventarier och begravningsplatser som invigts för Svenska kyrkans gudstjänst och ägdes eller förvaltades av Svenska kyrkan den 1 januari år 2000.

Plan- och bygglag (2010:900)

Plan- och bygglagen (PBL) reglerar planläggningen av mark- och vattenområden samt byggande. Vid all planläggning ska hänsyn tas till kulturvärdena. I PBL finns både allmänna och särskilda hänsynsregler för kulturmiljön.

I den juridiskt bindande detaljplanen fastställs rätten att bygga men också skyldigheten att bevara något om det finns särskilda skäl, såsom höga kulturhistoriska värden.

I 2 kapitel PBL preciseras ett antal allmänna intressen. Där anges hänsynstagande till stads- och landskapsbilden samt platsers natur- och kulturvärden. Bebyggelsens särskilda historiska, kulturhistoriska miljömässiga och konstnärliga värden ska skyddas och befintliga karaktärsdrag respekteras och tas tillvara.

Enligt 8 kapitel 13 § får en byggnad, som är särskilt värdefull från historisk, kulturhistorisk, miljömässig eller konstnärlig synpunkt, inte förvanskas. Förbudet gäller även andra anläggningar som är bygglagspliktiga, tomter i de avseenden som omfattas av skyddsbestämmelser i en detaljplan eller i områdesbestämmelser samt allmänna platser och bebyggelseområden.

Formella skydd inom området

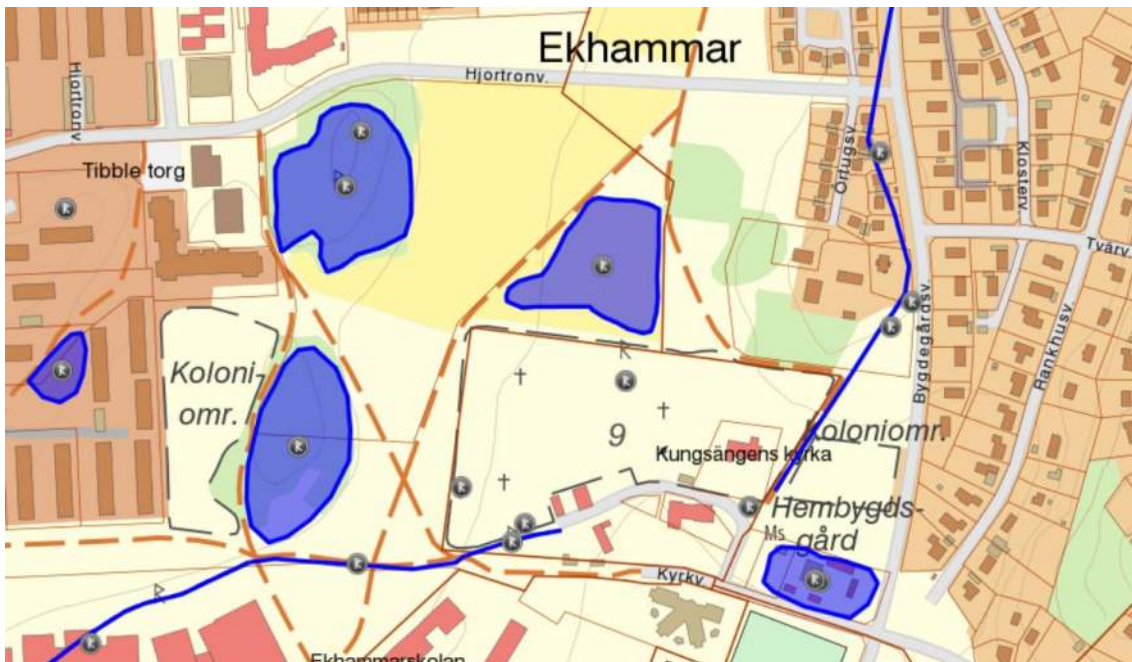
Fornlämningar

Fornlämningar i anslutning till programområdet utgörs av både fast och övriga kulturhistoriska lämningar. På moränkullen väster om dalgången och direkt söder om Hjortronvägen återfinns fasta fornlämningar i form av gravfält, Raä 9:1, och hållristning, Raä 9:2. På moränkullen väster om kyrkogården återfinns Raä 22:1, som är en plats med tradition/dansbana och klassad som övrig lämning. Inom kyrkogården finns också fler lämningar.

Följande kända lämningar skyddade enligt 2 kap. KML finns inom eller i direkt anslutning till programområdet:

- Raä 95:3 som är den gamla häradsvägen öster Ekhammars väg samt Raä 95:1 och Raä 95:2 som är vägmärken (flyttade) invid den gamla häradsvägen. Alla tre är klassade som övriga lämningar.

- Råa 105:1 Hembygdsgård och Raå 105:2 Fyndsamling inom hembygdsgården. Samtliga är klassade som övriga lämningar.
- Raå: 233, som är utgrävd fyndplats för äldre mynt direkt norr om kyrkogården och är klassad som övrig lämning.
- Raå 14:1, som är ett minnesmärke utanför kyrkogårdens sydvästra hörn och är klassad som övrig lämning.



Karta över området kring Kungsängens kyrka och Ekhammars gård med kända fornlämningar markerade på kartan. Karta från Fornsök, <http://www.fmis.raa.se/cocoon/fornsok/>.

Kyrkliga kulturminnen

Kungsängens kyrka och kyrkogård är skyddade enligt 4 kap. KML.

Detaljplan

För det aktuella området gäller tre olika detaljplaner.

För söder om Ekhammars gård gäller dels en gammal detaljplan från 1968 (Dpnr 6702) samt en detaljplan från 1980 (Dpnr 7707). För området norr om Ekhammars gård gäller detaljplan från 1984 (Dpnr 8004).

Plan 8004 har bestämmelse Bq som omfattar bebyggelsen norr om Ekhammars gård och anger att: *"Inom med Bq betecknat område får inte uppföras nybyggnad eller befintlig byggnads yttre inte så förändras att dess utformning och allmänna karaktär förvanskas, med hänsyn till närbelägen kulturhistoriskt värdefull byggnad."* Marken nordväst om Ekhammars gård är betecknat som parkmark och ska således användas för allmänt ändamål.

6 (25)

PM
2016-06-14

Plan 7707 omfattar huvudbyggnaden och arrendatorsbostaden på Ekhammars gård och för dem gäller bestämmelsen BQ, Bostäder, kulturresevat, vilket innebär att "område får användas endast för bostadsändamål och skall utgöra resevat för befintlig, kulturhistoriskt värdefull bebyggelse".

En del av plan 7707 upphävdes enligt beslut av regeringen, och således gäller detaljplan 6702 från 1967 för området sydost om Ekhammars gårds huvudbyggnad, dvs. den delen som omfattar trädgårdsmästarbostaden.

Tidigare ställningstaganden

Beslut om upphävande av del av Stadsplan 7707, regeringsbeslut 1980-12-04

Regeringen hävde en del av tidigare detalj-/stadsplan. I beslut från 1980 anfördes följande baserat på riksantikvarieämbetets yttrande:

"Från kulturhistorisk synpunkt har bebyggelsen och den samlade miljön kring Kungsängens kyrka i den s. k. kulturtriangeln sitt värde framförallt genom att den representerar ett ännu väl bevarat äldre typiskt sockencentrum inom ett samhälle som för övrigt urbaniserats och helt förändrats på något årtionde. I området kring kyrkan hör också den ditflyttade hemgårdsgården på ett naturligt sätt. Det kulturhistoriska värdet inskränker sig inte enbart till själva byggnaderna utan även de äldre vägsträckningarna, hägnaderna och vegetationen med bl.a. äldre lindar, ekar och kastanjer. Ekhammars gård med Corps de logiet från 1820-talet utgör också en kulturhistoriskt värdefull enhet. Bebyggelsen är typiskt belägen på en "hammare", d.v.s. moränkulle. Tillsammans med gårdstunet och den parkliknande trädgården utgör den en sista länk i en kontinuerlig agrar bosättning från järnåldern fram till dagens samhälle."

Fördjupat kulturmiljöprogram för Upplands-Bro kommun 1999-2000

I Fördjupat kulturmiljöprogram för Upplands-Bro kommun från 2001 ges följande motiv för bevarande av området kring Kungsängens kyrka:

"Kungsängens medeltida kyrka med sin kyrkomiljö, häradsvägen och Näs hembygdsgård utgör sammantaget en värdefull kulturhistoriskt värdefull miljö. Ekhammars gårds kvarvarande miljö har i sig inget högt kulturhistoriskt värde men kompletterar kyrko-, väg- och hembygdsmiljön så det bildas ett större rofyllt område. Ekhammars gårds gamla trädgård bidrar mycket till områdets skönhetsvärde. Områdets kulturhistoriska värde ska ses i ett lokalt perspektiv."

Följande rekommendationer ges:

"Syftet är att vårda och bevara kyrkomiljön tillsammans med de kringliggande miljöerna hembygdsgården, den äldre häradsvägen, järnåldersgravfältet samt Ekhammars gårds kvarvarande miljö. Markanvändningen inom det angränsande området bör inte förändras nämnvärt och det är betydelsefullt att området förblir rofyllt utan ökad trafik. Även i framtiden måste kyrkan få dominera landskapsbilden. Det vore önskvärt om byggnaderna och trädgården på Ekhammars gård restaurerades. Kulturhistoriskt har gården dock förlorat i värde i och med frånvaron av magasinet och sin f d åkermark. Rumskänslan av en gårdsplan är borta. All nybebyggelse i området skall placeras intill befintlig bebyggelse. Nybebyggelse liksom

förändring av befintlig bebyggelse bör anpassas till befintlig helhetsmiljö vad gäller placering i landskapet, volym, material, färg och form. Detta gäller även för vår tids moderna tilläggsbyggnader såsom garage m.m.”



Kungsängens kyrka sedd från söder. Bevarad del av häradsväg från slutet av 1800-talet eller början av 1900-talet syns till höger i bild, som en smal gång- och cykelväg omgiven av allé.



Ekhammars gårds huvudbyggnad sedd från gång- och cykelväg sydväst om gården.

8 (25)

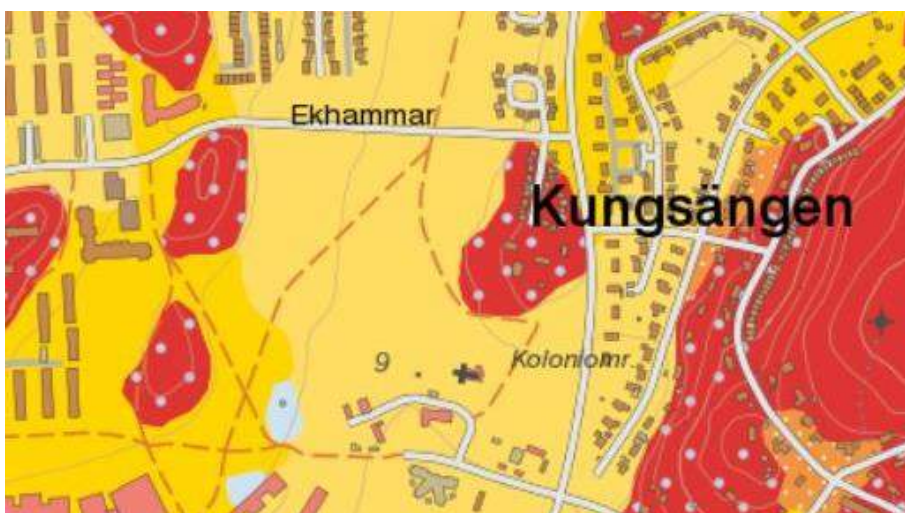
PM
2016-06-14

Kulturhistorisk analys

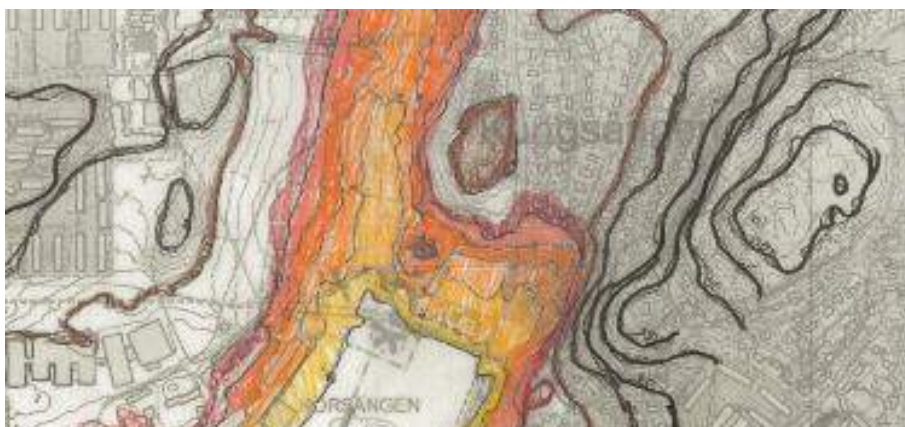
Historik

Förhistorisk period

För 2000 år sedan, under äldre järnåldern, låg strandlinjen vid ca + 11 meter över havet i området. Moränkullen vid Ekhammars gård, som ligger på ca +17 meter över havet, utgjorde då en udde i en havsvik där stora delar av Gröna dalen väster om Ekhammars gård låg under vatten. Landskapet, bortsett från berg- och moränkullar, är idag mycket flackt och består av vida lerdalar. Järnåldersgravfält är återfunna på moränkullar på västra sidan av Gröna dalen.



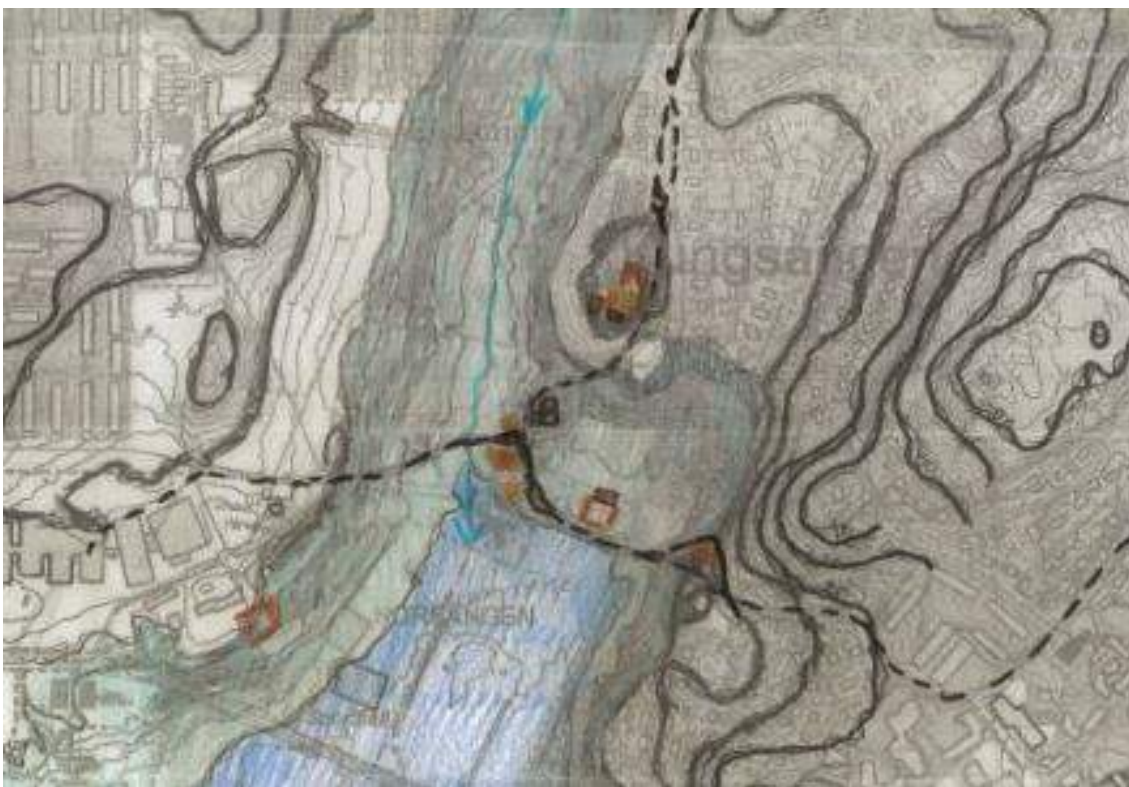
Jordartskarta, skärmdump från Sveriges Geologiska Undersökningar. Gul färg är lera, röd färg är berg, röd färg med blå prickar är berg överlagrad av morän, blå färg är morän.



Studie av nivåförhållanden i området. Höjdkurvan för + 5 meter över hav utgörs av ljusgul färg. Orangea nyanser anger zonen mellan +5 och + 9 meter över hav. Mörkbruna linjer visar + 15 meter över hav. Svarta linjer visar högre 5-meters kurvor. Platsen för Kungsängens kyrka framträder som en "ö" söder om kullen för Ekhammars gård.

Medeltid 1100-1500-talet

För ca 700 år sedan, d.v.s. på 1200-talet då Kungsängens kyrka uppfördes, låg strandlinjen vid ca + 5 meter över havet och kyrkan kunde nås med båt. Tibbleviken gick då nästan ända fram till området kring kyrkan, som är belägen på en låg höjdrygg på ca 9 meter över havet. Kyrkan benämndes tidigare Näs kyrka och fick sin nuvarande utbredning under 1300- och 1400-talet. Troligen har även en äldre vägsträckning passerat kyrkan som ligger relativt nära den strategiska punkten Stäket. Ordet "hammar" liksom "näs" utgör naturbeskrivande platsnamn som ofta bärs av de äldsta och mest betydelsefulla bosättningarna i de gamla kulturbygderna. Platsen för Ekhammars gård var vid den här tiden en högpunkt i landskapet omgiven av öppet odlingslandskap och det är troligt att platsen redan då har varit bebyggd. Ekhammar finns omnämnd i medeltida brev från år 1370.



På analyskissen ses mark som idag ligger lägre än ca +5 meter över hav, och som år 1200 låg under vatten, markerad med ljus blå färg. Kyrkan är ritad som en fyrkant med kors i svart, och ligger på en låg höjdrygg på ca 9 meter över hav. Ekhammars gård ligger på en tydlig höjdrygg på ca +17 meter över hav. Gårdar som fanns vid mitten på 1800-talet är ritade med orange färg. Byggnader som finns kvar än idag är omgivna med svart linje. Den öst-västliga landsvägen liksom den nord-sydliga häradsvägen är ritade som svartstreckad linje. Diket i nuvarande Gröna dalen väster om Ekhammars gård, som idag är kulverterat redovisas med ljusblå linje/pil.

10 (25)

PM
2016-06-14

Stormaktstid 1600-tal fram till 1900

År 1570 var Ekhammar huvudgård för ärkebiskopens gods i Bro härad. Gustav Vasa tog Ekhammar till arv och gården förblev i kronans händer fram till 1630 då Lars Skytte ska ha bebyggt gården med säteribyggnader. Sättesfriheten upphävdes redan 1681 med anledning av att gården endast var bebyggd som bondgård. Sedan 1700-talet var Ekhammar ett vanligt skattehemman. Inga fornlämningar är konstaterade inom området för Ekhammars gård. Med hänsyn till platsens namn, geografiska läge och topografiska förhållande drar författarna till denna utredning slutsatsen att bosättning med rötter i järnåldern ändå inte kan uteslutas.

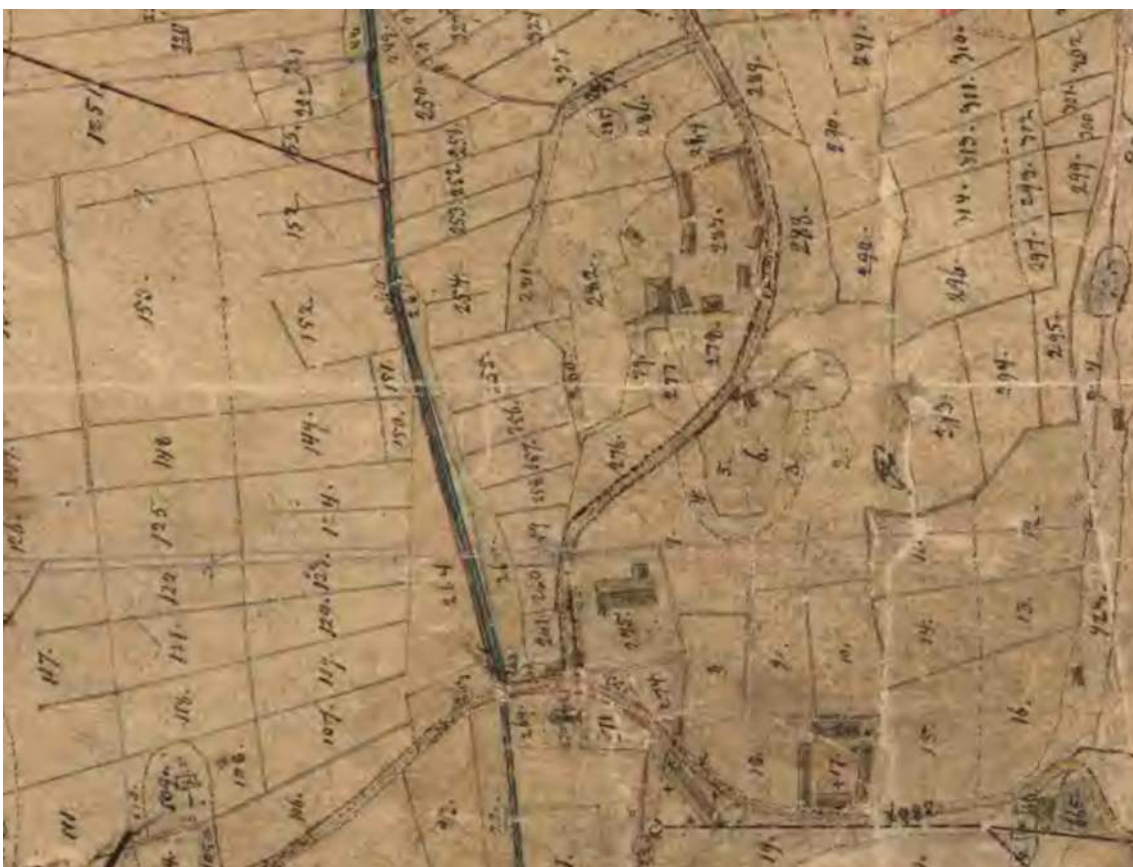
På en karta från 1690 anges Ekhammars by på platsen för nuvarande gårdstomt liksom för två gårdar söder om kyrkan, som på kartan benämns Nääs kyrka. På kartor från storskifte 1762 och laga skifte 1865 benämns Ekhammar som en gård vid nuvarande gårdstomt. Byn söder om kyrkan benämns som Nääs kyrkby och har byggnader för prästen, klockare och fattigomsorg markerade. Vid laga skifte 1865 flyttades flera av gårdarna ut och det gamla sockencentrat upplöstes. På kartorna från denna tid ses även att en mangårdsbyggnad från en utskiftad gård vid laga skifte utgör dagens huvudbyggnad på hembygdsgården.



Storskifteskarta, 1762. På kartan ses Kungsängens kyrka i mitten och tre gårdar söder om kyrkan. Ekhammars gård ses norr om kyrkan och den gamla häradsvägen som går väster om kyrkan för att sedan slingar sig runt öster om Ekhammar. Karta från Lantmäteriets historiska kartor.

Från 1600-talet fram till slutet på 1800-talet, då en ny vägsträckning byggdes längre söderut, gick landsvägen mellan Stockholm och Bergslagen i öst-västlig riktning direkt söder om kyrkan.

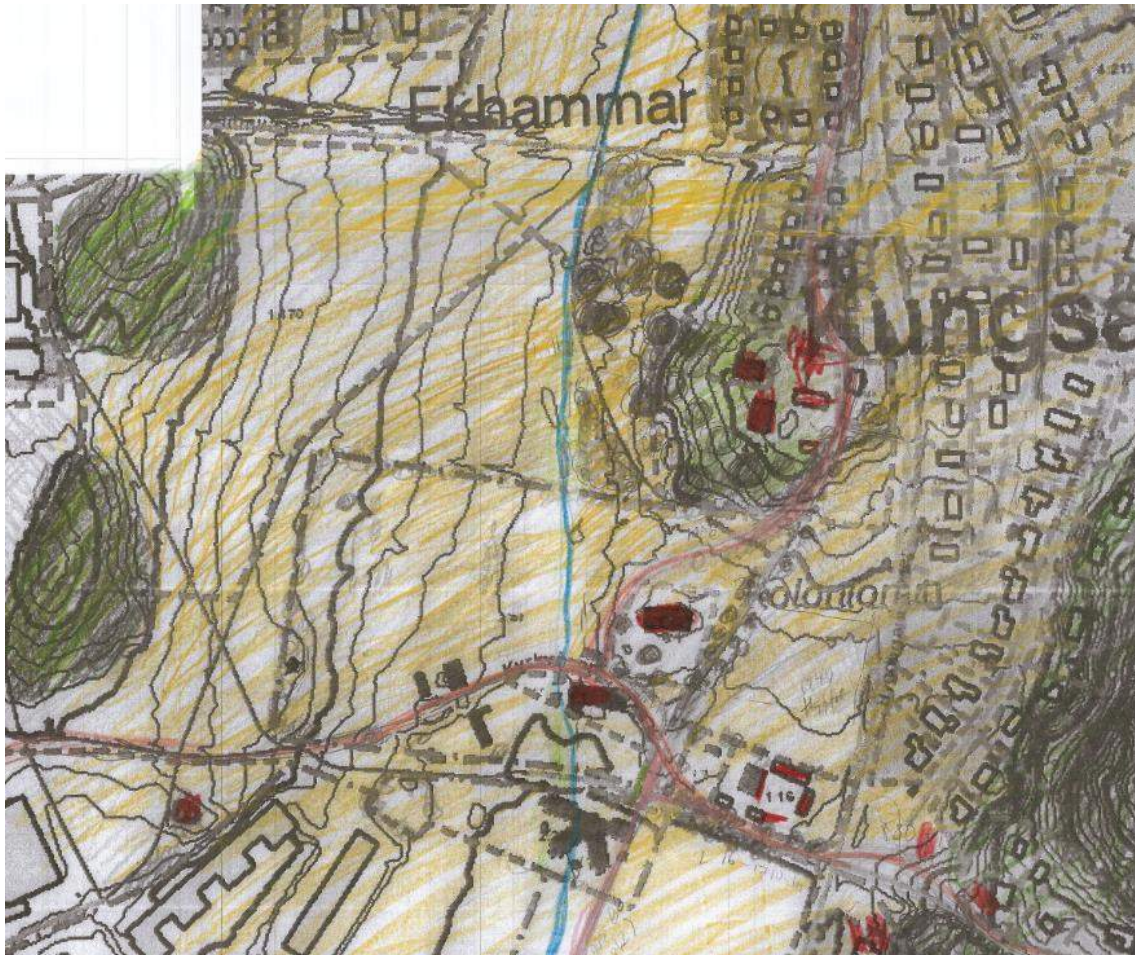
Vägen finns kvar än idag på sträcka inom kyrkogården och i form av Kyrkvägen. Vid denna tid har landhöjningen gjort Tibbleviken till en äng som i kartorna benämns Kungs- eller Korsängen. På kartan från 1690 fram till häradsekonomiska kartan 1905-06 anslöt häradsvägen till landsvägen väster om kyrkan och gick sedan i en böj vidare norrut på östra sidan av Ekhammars gård. En ny sträckning av häradsvägen, i ett läge öster om kyrkan uppfördes troligen kring sekelskiftet 1800/1900 eller i början av 1900-talet. Denna (nyare) sträcka av häradsvägen finns kvar än idag öster om kyrkogården. En kort sträcka av vägen direkt öster om Ekhammars gård kan vara del av den äldsta sträckningen. Sträckan norr härom är borta p.g.a. ny bebyggelse. Utmed vägen finns flera vägghållningsstenar, som är ditflyttade. När järnvägen drogs genom socknen 1876 lades även den nära den nya landsvägen över Korsängen.



Laga skiftes karta, 1865. På kartan ses att gårdarna i Näs by har blivit utskiftade och kvar finns en gård, vars mangårdsbyggnad fortfarande finns kvar som hembygdsgårdens huvudbyggnad. Häradsvägens sträckning är fortfarande den samma som på storskifteskartan, och Ekhammars gårds utbredning framgår tydligt från kartan. Karta från Lantmäteriets historiska kartor.

Området kring Kungsängens kyrka var relativt oförändrat fram till 1800-talets slut. Kyrkans utseende härstammar från 1700-talet då kyrkan genomgick en stor ombyggnad. Klockstapeln ett par hundra meter väster om kyrkan uppfördes 1640 och stod ursprungligen längre söderut,

men flyttades under 1950-talet till sin nuvarande plats. Kyrkogården utvidgades åt öster och väst år 1882 från sin äldsta utbredning söder om kyrkan.



Illustrationsskiss som speglar det historiska landskapets utseende fram till början på 1900-talet. Gulmarkerade partier utmärker åker- och ängsmark och grönmarkerade partier moränkullar som nyttjades som betesmark. Moränkullen kring Ekhammars gård bestod av park och trädgård. Vägsträckningar är markerade med rosa. Kungsängens kyrka, byggnader vid Ekhammars gård och hembygdsgården som finns kvar än idag är markerade med röd färg. Det öppna diket är markerad med ljusblå färg.

1900-talet och nutid

Fram till kring 1900-talets mitt, då villabebyggelse först började uppföras öster om nuvarande Rankhusvägen, fanns fortfarande ett brukat kulturlandskap kring Näs kyrka liksom Ekhammars gård. På en ekonomisk karta från 1951 framgår att skola och pastorsexpedition fanns vid nuvarande Ekhammars skolan, men att klockargård och äldre skolbyggnad fortfarande fanns kvar vid kyrkan. De lägre belägna dalstråken som Gröna dalen, Korsängen och dalstråket öster om Ekhammars gård nyttjades som jordbruksmark.



Vykort från 1965 i privat ägo.

Från 1960- till 1980-talet utvecklades områdena öster respektive norr om kyrkan och Ekhammars gård genom tillskott av vägar och villabebyggelse, som del av utvecklingen av Kungsängens moderna samhälle. 1964 framlades ett förslag till utvidgning av regionplan för Upplands-Bro kommun där bebyggelseområden koncentrerades huvudsakligen till Kungsängen. Kvarteren öster om kyrkan kom efter 1966 års bygnadsplan för Kungsängen att byggas med villor och radhus.

Kyrkogården utvidgades under 1960-talet väster om kyrkogårdsmuren. En ytterligare utvidgning av kyrkogården ägde rum under 1980-talet då kyrkogården vidgades ytterligare åt väster och norr. Norr om kyrkogårdsmuren inrättades en minneslund och en urlund. I anslutning till minneslundan utfördes en damm och konstgjorda vattendrag. Inom anläggningen har även en muslimsk begravningsplats inrättats. Under 1960-till 1980-talet har också ett antal byggnader uppförts på kyrkogården såsom columbarium, kapellbyggnad och församlingshem (på platsen för den rivna Klockargården låg). Under 1980-talet bebyggdes villakvarteren norr om Ekhammars gård. Direkt söder om Kyrkvägen och kyrkan återfinns en förskola från 2000-talet. För Korsängen, söder om kyrkan, pågår detaljplanering för bostäder.

Från 1200-talet fram till mitten av 1900-talet torde således kyrkan ha framträtt som ett tydligt landmärke i landskapet. Den höga moränkullen där Ekhammars gård är belägen, har sannolikt varit ett framträdande landskapselement med bebyggelse under ännu längre tid. Synliga belägg på detta har dock inte hittats och dagens bebyggelse härstammar från 1800-talet och senare. Ett avvattnande dike i nord-sydlig riktning från nuvarande Gröna dalen mot Mälaren låg direkt väster om kyrkan, vilket idag är kulverterat på hela dess sträcka.

14 (25)

PM
2016-06-14



Häradsekonomska karta från 1905-1906. Kartan visar den nya landsvägen söder om Näs gamla by med kvarvarande byggnader från tiden då kyrkbyn fungerade som ett sockencentrum. Karta från Lantmäteriets historiska kartor.



Ekonomiska kartan 1952. Fortfarande benämns området kring kyrkan som kyrkbyn, nu kallad Stockholms-Näs, och landskapet präglas av jordbruket. Nya vägdragningar runt Ekhammars gård, samt växande bebyggelse sydost om kyrkbyn kan ses på kartan. Karta från Lantmäteriets historiska kartor.

Landskapsbildsanalys inkl. nulägesbeskrivning

Dagens Ekhammars gård består av tre ljusgult putsade byggnader med ursprung från 1800-talet samlade kring ett gårdstun. Gårdens läge på en markerad moränrygg delvis omgiven av grova ekar, ovanför den lägre dalbotten, är delvis tydligt framträdande i landskapet. Norr om Ekhammars gård vidtar villabebyggelse från 1980-talet på en fortsättning av höjdryggen. I dalbotten väst och nordväst om gården växer inslag av grova ekar och andra ädellövträd vilka torde härröra från tidigt 1900-tal eftersom detta område förefaller använts som trädgård/trädgårdsodling under 1900-talet. Partier med yngre björkar och popplar finns här också. Sydväst om gården, anslutande till kyrkogården, växer ett större parti med ung björkskog.



Analyssskiss över landskapsbild. Lila fält är sammanhållen radhus- och villabebyggelse, gula fält som omges av linjer utgör öppna landskapsrum, röda byggnader är landmärken/kulturbyggnader, gröna träd stora ekar/lövträd vid Ekhammars gård/kyrkan, ljusgrön färg är ung lövskog/buskar. Svart pil visar riktning för tydligt nord-sydligt stråk i landskapsrummet. Streckad linje visar mindre tydlig del av dalstråket.

16 (25)

PM
2016-06-14



Den västra kartan visar befintliga rörelsemönster i form av gång- och cykelvägar (små prickar) och körvägar (stora prickar). Den högra visar viktiga siktlinjer. De mot kyrkan och klockstapeln från dalgången i norr är otydliga under lövad period.

Idag finns inte mycket kvar av det gamla sockencentrumets byggnader, även om ny skola söder om kyrkan på ett sätt kan sägas utgöra efterföljare av den gamla sockenskolan. Kyrkogården har utvidgats i omgångar under 1900-talet och sträcker sig idag väster om den forna dalbotten. Endast en smal zon med parkmark utmed en gång- och cykelväg skiljer kyrkogården från Ekhammars gårds parkmiljö på moränkullen. På kyrkogården finns modern bebyggelse från 1960-talet fram till 2000-tal med fasader i såväl vit puts som röd träpanel.



Kyrkogårdens bebyggelse har kompletterats med modern bebyggelse. I bakgrunden ses kyrkan.

Kyrkan som saknar kyrktorn är relativt lågt belägen i terrängen. Den är framförallt synlig sedd från det öppna landskapsrummet öster om kyrkan/Bygdegårdsvägen, liksom inom kyrkogården. Kyrkan liksom klocktornet, belägen i västra delen av kyrkogården, är på grund av växtlighet inom och utanför kyrkogården knappt synlig sedd från dalgången i norr under växtsäsongen. Under den avlödade perioden torde dock kyrkan och klocktornet vara mer visuellt framträdande. Klocktornet är synlig

sedd från det öppna landskapsrummet väster Kyrkvägen. Sedd från Korsängen i söder är inte kyrkan synlig på grund av befintliga byggnader såsom förskola och hembygdsgård liksom träd.

Hembygdsgården utgör en helhetsmiljö genom sina äldre ditflyttade byggnader men har kulturhistoriska värden också eftersom mangårdsbyggnaden är ursprunglig till gården från 1800-talet. Det öppna gräsfältet/området med odlingslotter direkt norr om hembygdsgården och öster om kyrkogården och den f.d. häradsvägen, brukas inte längre som åker men bidrar till att ge miljön en ursprunglig/ålderdomlig karaktär.

Gröna dalen utgör idag en parkmiljö i tätort och har förlorat dess funktion som åkermark. I dess södra del, väster om Ekhammars gård, kan dess historia dock anas genom gräsbevuxen dalbotten, skogklädd moränkulle i väster och moränkullen med Ekhammars gård med dess ädellövträd i öster. Igenväxningen av björkskog väster om Ekhammars gård gör dock att kyrkan, men även delvis gården, inte är visuellt framträdande åtminstone under växtsäsong sedd från Gröna dalen. Växtligheten inom kyrkogården bidrar också till detta. Dalgången har mycket flack topografi. Det kuverterade diket i dalbotten, liksom att kyrkogården sträcker sig över dalbotten och därmed bildar en fond i dalgången i söder bidrar till att göra landskapets struktur mindre tydlig.



Foto över Gröna dalen mot kyrkogården i söder.

Slutsatser kring kulturhistoriska värden

Sammantaget bedöms att de slutsatser kring värden och sårbarhet för förändringar, som drogs i yttrande över detaljplan 1980 liksom värdering i det fördjupade kulturmiljöprogrammet från 2001, fortfarande står sig avseende värden kring Kungsängens kyrka, Ekhammars gård och hembygdsgården.

Följande karaktärsdrag och värden har främst bedömts som viktiga att ta hänsyn till vid fortsatt planering av området:

- Kungsängens kyrka med kyrkogård, Ekhammars gård och hembygdsgården bedöms tillsammans med den lilla kvarvarande sträckan av häradsvägen att utgöra ett sista kvarvarande uttryck för Kungsängens historia som ett sockencentrum.
- Miljön kring hembygdsgården liksom kring kyrkan bedöms ha kvar värden som angavs 1980 och 2001.

- Det öppna landskapsrummet öster om kyrkan ger området en ålderdomlig karaktär och bedöms bidra till det kulturhistoriska helhetsvärdet. Kyrkan och hembygdsgården är synliga sedd i landskapsrummet och från Bygdegårdsvägen i öster.
- Vägsträckan direkt öster om kyrkan, som vid tidigare utredningar bedömts som en del av häradsvägen, bedöms dock inte vara äldre än sedan ca sekelskiftet 1800/1900.
- Gröna dalens öppna landskapsrum i nord-sydlig riktning med skogklädda moränkullar väster om Ekhammars gård med gravar från järnålder utgör en del av områdets kulturhistoriska värden. Den ännu öppna marken i dalstråket berättar om områdets tidigare nyttjande som åker- och ängsmark.
- Vi delar uppfattningen att Ekhammars gård kan ha rötter från järnålder och gården torde haft stor betydelse för området under mycket lång period. Sedan 2001 har byggnaderna inom Ekhammars gård rustats på ett förtjänstfullt sätt med hänsyn till kulturmiljövärden. Grova ekar och lövträd kring och väster om gården finns kvar vilket är ett uttryck för en äldre herrgårds-/gårdsmiljö och bär betydelse för förståelsen av platsen. Kullen med byggnaderna och ekarna utgör tydliga uttryck för områdets historia sedd från Gröna dalen.
- Igenväxning av den unga björkskogen i dalgången nordväst och sydväst om gården som skett sedan 2001 försvårar upplevelsen av kyrkan och Ekhammars gård sedd från dalgången i norr. För att stärka upplevelsen av kyrkan och Ekhammars gård bör denna ungskog avlägsnas. Växtlighet på kyrkogården bidrar också till att den låga kyrkan inte syns tydligt sedd från dalgången i norr.



Foto över Gröna dalen mot söder.



Foto över Gröna dalen sett från Hjortronvägen mot sydost. Ekhammars gårds och kyrkans placering markerad med pil.



Foto från Gröna dalen mot sydost mot Ekhammars gård och dess ekar. Kungsängens kyrka är belägen bakom björkdunge till höger i bilden.

20 (25)

PM
2016-06-14



Foto t.v. visande dalbotten i Gröna dalen sedd från cykel- och gångvägen i väst. Foto t.h. visande Ekhammars gårds huvudbyggnad sedd från gång- och cykelvägen. Fotot illustrerar upplevelsen av Ekhammars placering på en "hammar" d.v.s. moränkulle som sticker upp över lägre belägen dalstråk.



Foton visande den gamla häradsvägen, den högra bilden visar den äldsta sträckan närmast Ekhammars gård.

Förslag till riktlinjer för kommande planering

Nedanstående punkter med förslag till riktlinjer för utveckling av programområdet med omgivningarna framgår av illustration där områdena med bokstäverna A- G redovisas.

- Område A Skyddat område. Kyrka med kyrkogård eller område med lämningar som skyddas genom kulturmiljölagen. Ingen exploatering äger rum.
- Område B Gårdstomten till Ekhammars gård, parkmiljö. Moränkulle med inslag av grova ekar som aldrig varit under plog. Endast mindre tillägg i form av ny bebyggelse bör tillkomma och då i anslutning till befintlig gårdsplan. Bebyggelsen bör anpassas till kulturhistoriskt värdefulla befintliga byggnader och stora ekar bör bevaras. Skyddsbestämmelser i detaljplan för byggnader. Stora ekar på lerjord utgör spår av Ekhammars gårds trädgård/odling och bör bevaras. Detta gäller även äldre del av häradsvägen öster om gården.
- Område C Skyddszon som bör bevaras kring kyrkogård med respekt för upplevelse av kyrkogården och dess verksamhet. Utbredningen av skyddszone är osäker och bör utredas i fortsatt planskede. Befintlig gång- och cykelväg mellan kyrkogården och Ekhammars gård bör även fortsättningsvis ha den funktionen för att bibehålla områdets rofyllda, gröna karaktär. Funktioner såsom sophämtning och räddningstjänst bör dock vara möjliga, men vanlig fordonstrafik bör undvikas.
- Område D Skyddszon kring Ekhammars gård som bör bevaras för att även fortsättningsvis kunna förstå platsnamnets ursprung, "hammar" d.v.s. moränkulle som sticker upp över lägre belägen dalstråk med lera. Namnet speglar bosättning med lång historik och gården har historiskt varit betydelsefull. Norra delen av området bedöms vara möjlig att exploatera om hänsyn tas till ovan nämnda värden. Ev. ny bebyggelse behöver anpassas till bebyggelsen inom Ekhammars gård och Kungsängens kyrka samt vara låg. Bebyggelsen bör avgränsas med häckar eller dylikt mot angränsande öppet landskapsrum.
- Område E Skyddszon för öppet område mellan kyrkan, hembygdsgård, del av f.d. häradsväg och Ekhammars gård som bör bevaras. Utblickar ges härmed mot kyrkan och hembygdsgården. Det öppna området, som tidigare var jordbruksmark, bidrar till upplevelse av helhetsmiljön och förstärker områdets ålderdomliga prägel. Norra delen av området bedöms vara möjlig att exploatera om hänsyn tas till ovan nämnda värden. Ev. ny bebyggelse behöver anpassas till bebyggelsen inom Ekhammars gård, Kungsängens kyrka och hembygdsgården avseende utformning, skala och placering. Vidare bör bebyggelsen utformas i samklang till ny bebyggelse inom område G. Bebyggelsen bör avgränsas med

häckar eller dylikt mot angränsande öppet landskapsrum. Sträckan med häradsvägen öster om kyrkogården bör skyddas. Infart bör ej ske via den äldre häradsvägen för att kunna bevara vägens ursprungliga smala sektion, vägbank och allé.

Område F Ett helhetsgrepp bör studeras för denna del av Gröna dalen för att överväga lämplig framtida utveckling. Exempel på aspekter som bör beaktas är anpassning till värden och anspråk avseenden kulturmiljö och landskapsbild, rekreation samt dagvatten. Dalbotten väster om Ekhammars gård bedöms som känslig/mindre lämplig för ianspråktagande för exploatering. För förståelse av landskapets historia bör Ekhammars gård på kullen även fortsättningsvis vara framträdande i landskapet liksom dess läge i direkt anslutning till den forna åkermarken (d.v.s. dagens öppna gräsmark). Vidare gränsar detta område till föreslagna skydds zoner till kyrkogården (C) och Ekhammars gård (D).

Område G Områden som bedöms vara möjliga att ianspråka för ny bebyggelse med hänsyn till ovan redogjorda kulturmiljövärden. Ny bebyggelse behöver anpassas till den värdefulla bebyggelsen inom Ekhammars gård avseende utformning, skala och placering. Vidare bör bebyggelsen avgränsas genom häckar eller dylikt mot angränsande öppna landskapsrum. Infart bör ej ske via den äldre häradsvägen för att kunna bevara vägens ursprungliga smala sektion, vägbank och allé.

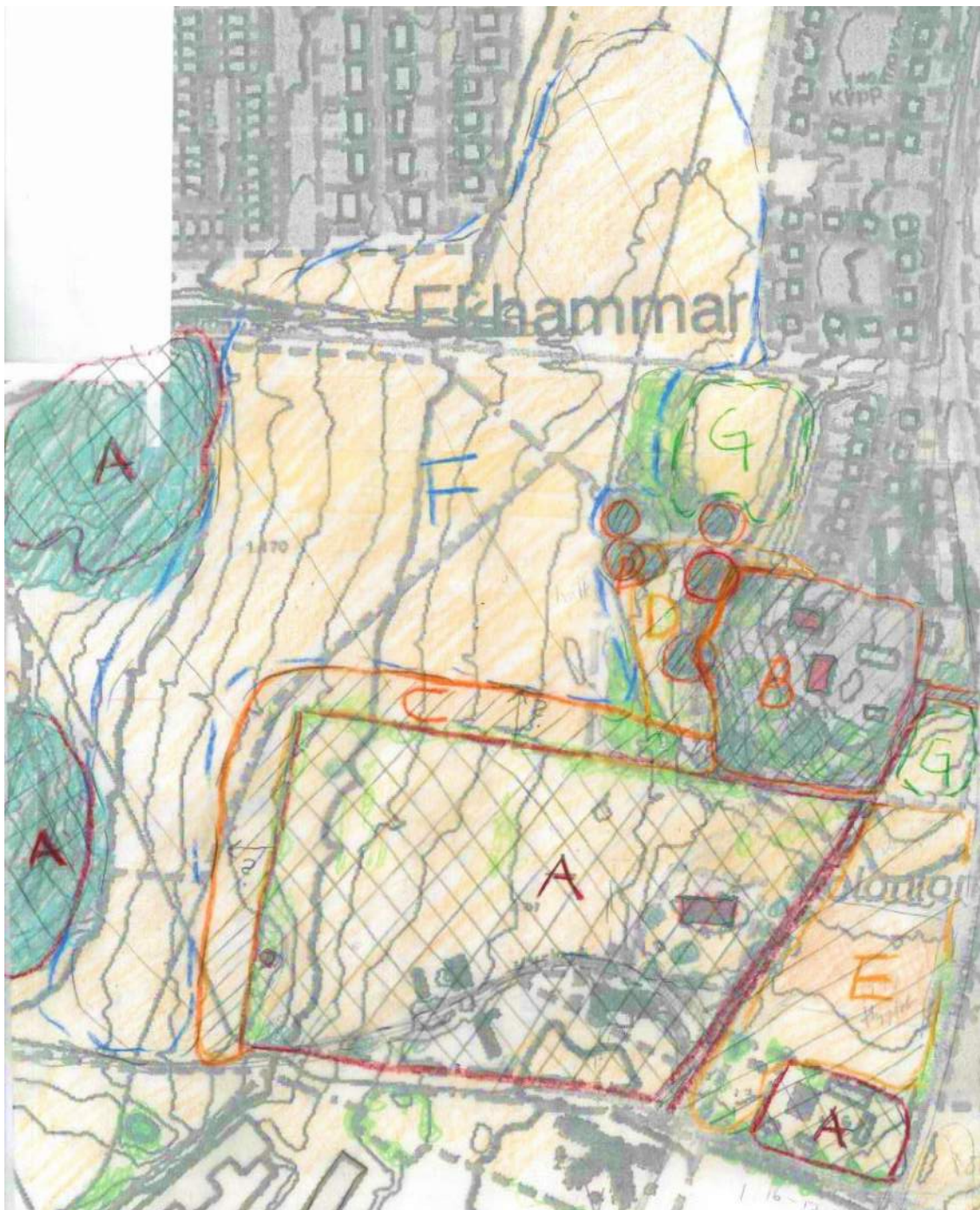


Illustration. Förslag till riktlinjer för utveckling av programområdet med omgivningarna i delområden som anges med bokstäverna A- G.

Källor

Tryckta källor

Prenzlau-Enander, G. (1991). *Upplands-Bro kulturhistoriska miljöer*. Stockholm: Stockholms läns museum.

Prenzlau-Enander, G. (1999-2000). *Fördjupat kulturmiljöprogram för Upplands-Bro kommun*. Stockholm: Stockholms läns museum.

Sporrong, Ulf (red.) (2015). *Kyrkan i landskapet*. Stockholm: Kungl. Vitterhets historie och antikvitets akademien

Strid, J.P. (1999). *Kulturlandskapets språkliga dimension: ortnamnen*. (2., [rev.] uppl.) Stockholm: Riksantikvarieämbetet.

Internet

Fornsök, Riksantikvarieämbetet, <http://www.fmis.raa.se/cocoon/fornsok>

Bebyggelseregistret, Riksantikvarieämbetet,
<http://www.bebyggelseregistret.raa.se/bbr2/sok/search.raa>

Lantmäteriets historiska kartor, <https://etjanster.lantmateriet.se/historiskakartor/s/search.html>

Gällande detaljplaner i karttjänstens Webbkartan, Upplands-Bro kommun, <http://karta.upplands-bro.se/spatialmap>

Arkiv

Handlingar i Bygg- och miljöavdelningen arkiv, Upplands Bro-kommun