



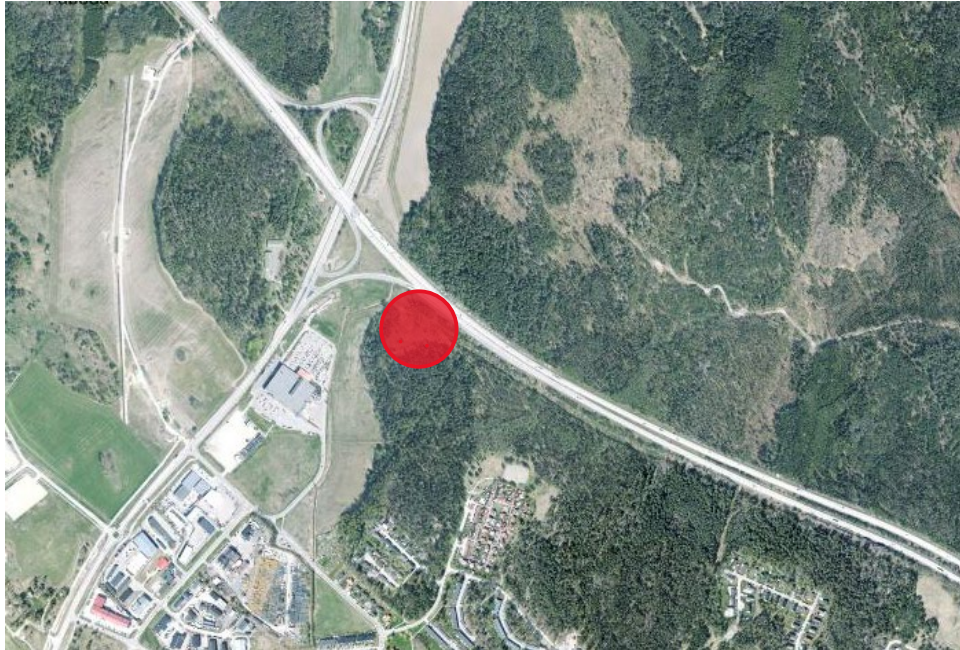
Datum

2020-04-01

Vår beteckning

KS 20/0341

Plandirektiv för Fördelningsstation i Bro



Fastighetsbeteckning

Den föreslagna platsen ligger inom fastigheten Bro-Råby 3:128

Fastighetsägare

Upplands-Bro kommun

Förfrågan från

Vattenfall Eldistribution AB

Önskad åtgärd

Vattenfall har ett behov av att bygga en fördelningsstation i Bro för att stärka kapaciteten i elnätet.



Bildmontage med förslaget inlagt i flygfoto.

Nuvarande förhållanden

Markanvändning

På den tilltänkta platsen finns i dagsläget en ungskog som är planterad av kommunen för att skapa ett tillskott av lövskog. Intill platsen finns en handelsetablering.

Landskapsbild och stadsbild

Platsen ligger alldeles intill E18 och är starkt påverkad av vägen och den intilliggande trafikplatsen med dess ramper. Platsen är väl synlig från motorvägen.

Kulturhistoriska värden/ Fornminnen

Platsen har inga särskilda kulturhistoriska värden och inga fornlämningar finns. (enligt sökning på fornsök, Riksantikvarieämbetet).

Natur

I området finns de högsta naturvärdena i den södra delen och i brynzonen mellan skogen och fältet. Exempel på värdefull natur är äldre tallar och gran, ek och lövträdsrika bryn samt marksvamp och tallticka.

I det område som föreslås finns också en planterad ungskog. Intill området ligger Sätträbäcken.

Vatten

Inga dikningsföretag påverkas. Området avvattnas till Sätträbäcken och vidare till Broviken. Området ingår i Östra Mälarens vattenskyddsområde. Området består i dagsläget av naturmark så en ökad hårdgörning av marken kan få en viss påverkan på dagvatten. Inget strandskydd är aktuellt.

Buller

Platsen är redan kraftigt bullerpåverkad. Verksamheten beräknas inte tillföra någon betydande bullerstörning och den är heller inte känslig för buller.

Riskfrågor

Den tänkta placeringen är i närheten av E18 som är transportled för farligt gods. Anläggningen kan också alstra elektromagnetisk strålning. Avståndet till närmaste personintensiva verksamhet är långt.

Ledningar

Eventuella ledningar ska följas upp under planprocessen.

Tillgänglighet

En tillfartsväg måste till för att området ska vara möjligt att nå med bil. Någon allmän tillgänglighet är inte önskvärd.

Förhållningssätt

RUFS

Platsen är utpekad för terminal och anläggning i RUFS 2050

Översiktsplanen

Platsen är utpekad för ny industri i ÖP 2010

Den föreslagna verksamheten bedöms ligga i linje med det som föreslås i Regionalplanen och i Översiktsplanen

Riksintressen

E18 är ett riksintresse för kommunikation.

Gällande plan för området



Översikt gällande planer

Ingen gällande plan finns för platsen. Direkt väster om platsen finns plan Ä0501 för industri och handel. Söderut finns plan 0302 för idrottsanläggning.

Genomförandetid

Genomförandetiden för Ä0501 är till 2021-07-15. Genomförandetiden för 0302 upphörde 2008-06-17

Översiktliga konsekvenser av förslaget

Här beskrivs översiktligt de konsekvenser som en exploatering av området kan medföra. Vid planläggning görs fler utredningar för att visa hur negativa konsekvenser kan undvikas eller minskas.

Ekologiska konsekvenser

Anläggningen föreslås i ett område med ett visst naturvärde. En anpassning till platsen behöver studeras vidare. Med en sådan anpassning bör negativa konsekvenser ur ekologisk synvinkel kunna bli små. I området finns också planterad ungskog. Om marken där denna ligger behöver tas i anspråk så behöver det kompenseras för. För att komma till området måste Sätträbäcken passeras. En brolösning måste väljas som inte påverkar naturvärden i denna.

Sociala konsekvenser

Platsen är redan i dagsläget starkt påverkad av störning från E18 och är därför lämplig för denna typ av anläggning som inte är tänkt att vara tillgänglig för allmänheten. Dock är det viktigt att den får en god gestaltning då den kommer att vara väl synlig från E18.

Barnkonsekvenser

Förslaget förväntas inte få några direkta konsekvenser för barn- och ungdomar.

Ekonomiska konsekvenser

Anläggningen som planeras ses som nödvändig för att stärka kapaciteten i elnätet för hela kommunen. Redan i dagsläget är kapaciteten ansträngd. Konsekvenserna av att genomföra den tänkta planen ses därför som nödvändiga för att bibehålla hög säkerhet i elleveransen.

Utlåtande

Det är ett angeläget samhällsintresse att ha en hög driftssäkerhet av elen i kommunen och i regionen. Den plats som är föreslagen bedöms som lämplig för anläggningen. I den kommande planprocessen är det viktigt att se till att placering blir väl anpassad utifrån de naturvärden som finns och att den ger ett bra intryck från det exponerade läget längs E18.

Kommande utredningar

I dagsläget finns det inte någon särskild utredning som bedöms nödvändig. De frågor som har belysts i detta plandirektiv bör kunna hanteras inom planarbetet. Dock kommer det att vara viktigt att ta in åsikter från personer som har expertis inom specialområden, både inom kommunen och externt.

Tidplan och prioritering

Det är angeläget att en planprocess kan gå snabbt. Ett antagande av planen bör kunna ske under första halvan av 2021.