



2021-09-03

Fågelinventering i Tammsvik, Upplands-Bro kommun

Fågelinventering enligt förenklad revirkartering i
Tammsvik, Upplands-Bro kommun.

Tillhörande
Detaljplan för Tammsvik (Brunnsvik 1:4)
DP nr 2203
Upplands-Bro kommun
2023-10-09

**: EKOLOGI
GRUPPEN**

: EKOLOGI GRUPPEN

Beställning: Dalia Braimok, Credentia AB

Framställt av: Ekologigruppen AB

www.ekologigruppen.se

Telefon: 08-525 201 00

Slutversion: 2021-09-03

Uppdragsansvarig: Raul Vicente

Medverkande: Anders Eriksson, Dan Jansson

Intern granskning av rapport: Fingal Gyllang, 2021-08-31

Foton: Om inget annat anges: Raul Vicente

Illustrationer och kartor: Ekologigruppen AB

Internt projektnummer: 8827

Bilder på framsidan visar en av grusvägarna i inventeringsområdet i Tammsvik.

Innehåll

Sammanfattning	4
Inledning	5
Uppdragets mål och syfte	5
Bakgrund	5
Metod	8
Förarbete	8
Fältbesök	8
Revirkartering	8
Häckningskriterier enligt svensk fågelatlas	9
Avgränsningar	9
Osäkerhet i bedömningen	9
Allmän beskrivning av området	10
Resultat	11
Livsmiljöer för de påträffade fågelarterna	12
Läsanvisning till livsmiljöer-/revirkartor	13
Påträffade rödlistade fågelarter	13
Referenser	19
Bilaga 1. Totala artlistor för fågelinventering i Tammsvik 2021	20

Sammanfattning

Ekologigruppen har på uppdrag av Credentia AB genomfört en fågelinventering i Tammsvik i Upplands-Bro kommun. Inventeringsområdet ligger vid Kvistabergsviken sydväst om Bro. Målet med utredningen har varit att sammanställa kunskap om eventuella förekomster av skyddade och rödlistade fågelarter. Syftet har varit att skapa ett kunskapsunderlag för att kunna beakta ekologiska aspekter i arbetet med en ny detaljplan.

Fågelinventeringen har genomförts i fält genom metod förenklad revirkartering fågel. Inventeringen genomfördes av Raul Vicente och Anders Eriksson (underkonsult).

I samband med inventeringen påträffades 58 fågelarter i Tammsvik. Några arter kunde direkt uteslutas som häckande i området. Dels var det sådana arter som endast flög över området mellan Mälaren och åkermarkerna i området, till exempel de rödlistade arterna fiskmåsar (nära hotad), skratmåsar (nära hotad), gråtrut (sårbar) och korp. Dels var det sådana arter som konstaterades häcka strax utanför inventeringsområdet men som nyttjade inventeringsområdet vid födosök, till exempel skogsduva (naturvårdsart), skata, skäggdopping, sothöna. Men några arter har också kunnat uteslutas som häckfåglar, till exempel sådana arter som kortvarigt uppehållit sig inom inventeringsområdet dels sådana arter som uppehållit sig under migrationen norrut (exempelvis sävsångare), eller sådana arter som har börjat bygga bo i området, men valt att förflytta sig utanför inventeringsområdet (skäggdopping och sothöna). Några arter har också kunnat uteslutas som häckfåglar i inventeringsområdet, trots att de tillfälligt har uppehållit sig i området, detta rör de två hackspettsarterna spillkråka (nära hotad) och gröngöling (tidigare rödlistad art). Dessa två hackspettar har stora revir, som delvis omfattar Tammsvik, men där deras huvudsakliga boplatser och födosöksrevir finns utanför inventeringsområdet. Hackmärken på träd i området tyder på att dessa hackspettar, sannolikt även mindre hackspett (nära hotad) som även denna häckar utanför inventeringsområdet, nyttjar skogarna i Tammsvik vid födosök under höst- och vinter.

Sammanlagt bedöms totalt 46 arter häcka i Tammsvik. Av dessa är 11 arter rödlistade (8 som nära hotade, 1 som sårbar och 2 som starkt hotade).

Delar av planområdet utgörs av sammanhängande lövträdsklädda områden som tidigare har varit betesmarker. Skogsbestånden hyser framför allt trädslag så som asp, sälg, ask, skogslönn, hagtorn, med mera. Vissa av skogsbestånden hyser lövträd som är äldre, medan andra bestånd är yngre. Några träd har håligheter. Hålträd finns framför allt i parkmiljöerna kring gårdarna där träden är mycket gamla. Miljöerna med lövträd hyser arter så som den hålhäckande arten stare (sårbar), kaja, trädgårdssångare, svarthätta, lövsångare, entita (nära hotad), stenknäck och rödstjärt. I byggnader häckar bland annat tornseglare (starkt hotad). Tornseglare är en art som minskat kraftigt av okänd orsak, sannolikt en kombination av flera faktorer, förlust av livsmiljöer, habitatförlust vid övervintringsplatser, med mera.

I de skogsområden som hyser större inslag av barrträd gjordes enstaka observationer av gråkråka (nära hotad), kungsfågel, trädkrypare, större hackspett, stjärtmes och grönfink.

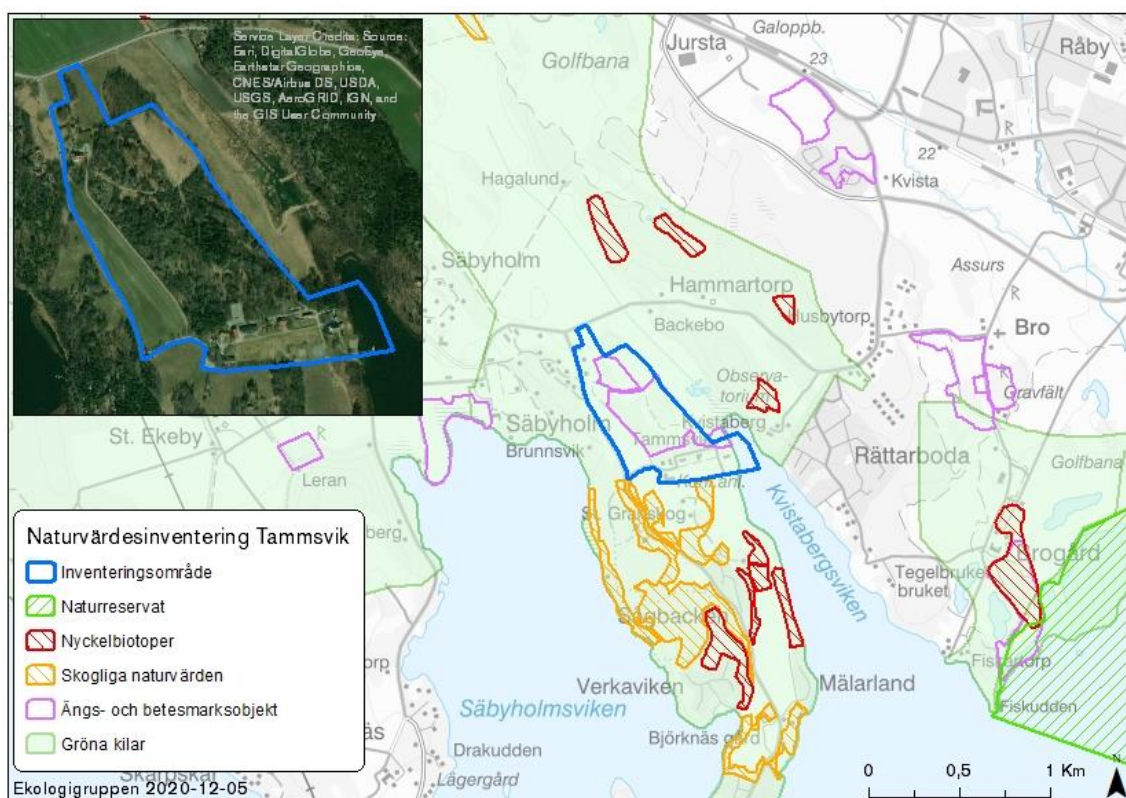
I området finns en del buskmarker, buskrika brynmiljöer och några ytor med öppna gräsmarker, åkermarker, våtmarker och hällar. I de buskrika miljöerna finner man arter som är knutna till miljöer i ett visst stadiet av igenväxning, så som näktergal, ärtsångare (nära hotad), törnsångare, gulsparr (nära hotad) och göktyta. I de öppna miljöerna med gräsmark och åkermark uppträdde sånglärka tillfälligt.

Inledning

Uppdragets mål och syfte

Ekologigruppen har på uppdrag av Credentia AB genomfört en fågelinventering i Tammsvik i Upplands-Bro kommun. Inventeringsområdet ligger vid Kvistabergsviken sydväst om Bro. Läge och avgränsning framgår av figur 1. Där framgår också områdets relation till kända naturvärden i omgivande landskap.

Målet med utredningen har varit att sammanställa kunskap om eventuella förekomster av skyddade och rödlistade fågelarter. Syftet har varit att skapa ett kunskapsunderlag för att kunna beakta ekologiska aspekter i arbetet med en ny detaljplan.



Figur 1. Karta över inventeringsområdet (avgränsning i blått) samt området läge i landskapet, samt omgivande områden med utpekade naturvärden.

Bakgrund

Den föreslagna detaljplanen utreds för att bebyggas med bostäder och anslutande vägar, vilket innebär att delar av naturmiljöerna i området kommer att tas i anspråk. Ekologigruppen genomförde under 2020 en naturvärdesinventering i det föreslagna planområdet och en trädinventering under 2021 (Ekologigruppen 2021). I samband med inventeringarna observerades flera rödlistade fåglar, bland annat indikation på arten spillkråka (omfattas av fågeldirektivets bilaga 1, rödlistad som NT, nära hotad) och gröngöling (tidigare rödlistad) förekommer inom

planområdet. Bland annat i form av hackmärken från födosök, på träd. Det finns även kända fynd av spillkråka på databasen Artportalen från 2006, 2008, 2010 och 2017.

Fågeldirektivet (rådets direktiv 79/409/EEG) omfattar alla vilda fågelarter som förekommer naturligt inom EU och gäller för fåglar samt deras ägg, bon och livsmiljöer. Syftet är att återskapa arternas populationer på en nivå "som svarar mot ekologiska, vetenskapliga och kulturella behov". Det ska ske genom åtgärder riktade mot arterna och deras livsmiljöer (Naturvårdsverket 2009).

Rödlistan – Rödlistekategorier: Den svenska rödlistan utarbetas av ArtDatabanken. Rödlistan uppdateras vart femte år och den senaste rödlistan gavs ut 2020. Rödlistan i sig innebär inget skydd utan anger olika arters risk att dö ut från Sverige. Arterna listas i olika rödlistekategorier beroende på artens status. Det finns sex rödlistningskategorier: (RE) nationellt utdöd, (CR) akut hotad, (EN) starkt hotad, (VU) sårbar, (NT) nära hotad, (DD) kunskapsbrist.

Arter som inte visar på någon minskning eller negativa trender och har tillräckligt stor population är klassade som livskraftiga LC.

Artskyddsförordningen § 4

Alla vilda fågelarter är skyddade i svensk lag enligt artskyddsförordningen § 4. Enligt Naturvårdsverket bör arter som är markerade med B i bilaga 1 till artskyddsförordningen (fågeldirektivet, faktaruta nedan), rödlistade arter, samt sådana arter som uppvisar en negativ trend prioriteras i skyddsarbetet och vid tillämpningen av förordningen.

En ny dom från EU-domstolen (mars 2021) innebär dock sannolikt en skärpning av hur artskyddsförordningen ska tolkas. Domen innebär att **samtliga** naturligt förekommande fågelarter är skyddade och att eventuell påverkan ska utredas. Tidigare riktlinjer (Klinthagensdomen) menade att endast om en exploatering påverkade gynnsam bevarandestatus på den lokala populationen av en art kunde förbud enligt artskyddsförordningen utlösas. Den nya domen hänvisar till fågeldirektivet (faktaruta ovan) och förtydligar att inga fågelindivider får skadas eller dödas av exempelvis en exploatering vilket alltså innebär en strängare tolkning. Det finns i nuläget osäkerhet hur länsstyrelser och miljödomstolar kommer att göra sina bedömningar och tolkningar i olika fall men kraven kommer sannolikt att öka på underlag till bedömningar och genomförande av skyddsåtgärder.

Avsiktligt dödande eller störande av fåglar

Allt avsiktligt dödande, fångande och störande av vilda fåglar är förbjudet enligt artskyddsförordningen. Att undvika avsiktligt störande är enligt lagen särskilt viktigt under djurens parnings-, uppfödning-, övervintrings- och flyttningsperioder. Enligt domstolspraxis anses som avsiktliga även sådana handlingar där syftet inte är att döda, fånga eller störa, men där den som utför handlingen är medveten om den förutsägbara konsekvensen av sitt handlande (att det kommer att döda, fånga eller störa), men ändå genomför handlingen. Exempel på en sådan handling kan vara att i en detaljplan exploatera områden nära kända spelplatser för tjäder eller där de föder upp sina ungar, boplatser för störningskänsliga rovfåglar eller bon av spillkråka. Det krävs att störningen eller dödande kommer upp i en viss grad för att det ska betraktas som en avsiktlig handling.

Skada och förstöra djurens fortplantningsområden eller viloplats

Förutom att arterna är fridlysta så är det också förbjudet att skada eller förstöra djurens livsmiljö, det vill säga vilo-, reproduktions-, födosöks- och övervintringsplatser. Förbudet mot att skada eller förstöra fåglars fortplantningsområden och viloplats gäller även för icke avsiktliga handlingar och därför är det inte på samma sätt av omedelbar betydelse för förbudet huruvida förutsättningarna för gynnsam bevarandestatus påverkas. Det finns inte närmare definierat i någon föreskrift vad som

avses med fåglars fortplantningsområden och viloplats. Ett område för vila eller fortplantning behöver vidare rimligen uppnå en viss kvalitet för att förbudet i 4 § ska gälla.

Fortplantningsområden och viloplats går för vissa arter att biologiskt definiera och avgränsa. I vissa fall kan fortplantningsområden utgöras av sällsynta miljöer eller strukturer. Ett exempel på sådan ovanlig livsmiljö som opåverkade myrmarker eller gamla, öppna hållmarkstallskogar. Livsmiljön kan jämföras med lämpligt habitat inom ett revir eller i anslutning till ett revir.

Tidigare inventeringar

Ekologigruppen har genomfört både en naturvärdesinventering och en kartering av skyddsvärda träd inom utredningsområdet (Ekologigruppen 2021).

Från området finns flera detaljerade fynd av fåglar i Artportalen (Artportalen 2000–2021 och muntliga uppgifter från Bo Hellberg).



Metod

Fågelinventeringen har genomförts i fält genom metod förenklad revirkartering fågel (Naturvårdsverket 2012). Inventeringen genomfördes av Raul Vicente och Anders Eriksson (underkonsult). Genomgång av metod finns nedan.

Förarbete

Inför fältarbetet genomförs ett förarbete med framtagande av fältkartor, upplägg av inventeringsrutiner, samt sök i Artportalen från år 2000–2021. Utsök genomfördes april 2021. Detta gjordes för att få en bild av nuvarande och tidigare utbredning av prioriterade arterna i och i områdets närhet. Detta kan ge ett stöd i revirkarteringen, studier av lokal population och spridningssamband.

Dessutom kontaktades en lokal ornitolog, Bo Hellberg, för att veta närmare vilka arter som sannolikt häckar inom inventeringsområdet.

Fältbesök

Fåglar inventerades i fält genom metod förenklad revirkartering fågel (Naturvårdsverket 2010, 2012). Fyra besök genomfördes i planområdet, där området systematiskt gick igenom i enlighet med standardmetodik (Naturvårdsverket 2012). Inventeringarna startade i soluppgången. Dessutom gjordes ytterligare ett besök i juli, i samband med trädinmätning, detta besök gjordes dock ej i soluppgång. Vid fältbesöken användes en iPad med programvara iGIS-Collector för att registrera fågelobservationer.

I tabell 1 redovisas tidpunkter och inventerare för inventeringstillfällena.

Tabell 1. Tidpunkt för inventeringstillfällena och inventerare.

Besök nr	Datum	Inventerare
1	2021-04-22	Raul Vicente
2	2021-05-20	Raul Vicente
3	2021-05-29	Raul Vicente
4	2020-06-17	Anders Eriksson
*5	2020-07-07	Raul Vicente – besök dagtid i samband med trädinmätning.

* Det femte besöket gjordes dagtid i samband med trädinmätning. Det var alltså inget ordinarie fågelinventeringsbesök.

Revirkartering

Metodiken är en förenkling jämfört med standardmetoden som föreslår åtta till tio besök. Det går dock att med kvalitet genomföra inventering med färre besök (Naturvårdsverket 2010).

Inventeringen omfattar de arter som hävdar revir genom sång dagtid och som tydligt omfattas av artskyddsförordningen eller som kan komma att omfattas. Exempel på sådana arter är nuvarande och tidigare rödlistade arter (SLU Artdatabanken 2020 och Artdatabanken 2020).

För varje revir noteras högsta häckningskriterium enligt metodik svensk fågelatlas (BirdLife 2012). Arter som är lokalt mycket vanliga uppskattas till antal par eller revir och noteras endast i en tabell, det vill säga att inga revirkartor görs för dessa arter. Detta gäller till exempel arterna lövsångare, blåmes, talgoxe, skata och bofink. Arter noteras alltså bara genom registrering av uppskattning av antalet par i detaljplaneområdet samt häckningskriterium enligt metodik svensk fågelatlas används (BirdLife 2012).

Markeringen för observationen där fågeln uppehåller sig gjordes på karta. Om individen förflyttade sig sattes en punkt med samma ID-nummer. Detta för att dubbelräkning inte skulle ske. Med grund

i antalet observationer under alla inventeringstillfällena och individernas beteende görs en samlad bedömning om arternas revir.

Om den påträffades minst två gånger eller med högt häckningsindicium (varnande fåglar, permanent revir etcetera) bedömdes det vara trolig häckning och ett revir ritades in.

Häckningskriterier enligt svensk fågelatlas

Inventering av fåglar har skett enligt svensk fågelatlasmetodik (BirdLife 2012). Artnamn och häckningskriterie registrerades för varje fågelart.

Fågelns aktivitet noterades i en av de tjugo kategorier av häckningskriterier (exempelvis ”sång”, ”föda åt ungar”, ”bobygge”, med flera). En sammanvägd bedömning utifrån observerade häckningskriterier gav slutligen resultat i form av följande kategorier: ”möjlig häckning” (en observation av fågeln i häcktid), ”trolig häckning” (permanent revir, varnande fåglar etcetera), ”konstaterad häckning” (observerad med mat till ungar, bo eller nyligen flygga ungar sedda).

Avgränsningar

I denna inventering har fokus legat på att inventera och notera förekomst, samt revir för arter med strikt skydd och/eller som är rödlistade i Tammsvik. Men samtliga arter, även icke rödlistade arter har noterats och en uppskattning av antal par/revir har gjorts även för dessa. Alla noterade arter har rapporterats på databasen Artportalen.

Det har inte ingått i uppdraget att utreda bevarandestatus och påverkan på livsmiljö för förekommande arter med strikt skydd, till exempel rödlistade arter eller arter som omfattas av fågeldirektivets bilaga 1.

Osäkerhet i bedömningen

En förenklad revirkartering kan enligt metodbeskrivningen uppgå till minst fyra, upp till cirka tio besök fördelat på olika tidpunkter under fåglars häckningstid och under samma år (Naturvårdsverket 2003). Revirkarteringen har viss grad av osäkerhet, särskilt vad gäller geografisk avgränsning av livsmiljö/revir. Avgränsning av livsmiljöer/revir för några av arterna bygger på endast två observationer. Ju färre observationer som revirkarteringen bygger på desto större osäkerhet finns vad gäller den geografiska avgränsningen av livsmiljön/reviret. Vi bedömer dock att inventeringen har så god säkerhet att kunskapskravet i miljöbalken uppfylls.

Allmän beskrivning av området

Inventeringsområdet på land är cirka 38 hektar stort. Den dominerande naturtypen utgörs av före detta betesmarker. Det finns både sådan delvis öppna gräsmarker, men även sådana som har förbuskats och fått ett träduppslag när betet har upphört, så kallade trädbärande gräsmarker. Brukad åkermark finns också i inventeringsområdet. Mindre inslag av tallskog, samt parkmark och trädgård med stort inslag av gamla träd, förekommer också.

Skogsmarken är inte särskilt påverkad av skogsbruksåtgärder, endast försiktiga gallringar har gjorts. Skogsbeståndens ålder varierar i området och i de äldsta partierna bedöms den genomsnittliga åldern vara cirka 120–150 år. I häradsökonomiska kartan från 1910 syns att området då till stor del utgjordes av lövskog med barrträd i anslutning till betesmark och annan jordbruksmark. Enligt historiska ortofoton från 1960- och 1970-talet var området till stor del fortfarande relativt öppet med undantag av mindre skogsklädda områden. Betesmarkerna verkar ha betats åtminstone fram till 2004 men hävdas (betas eller slättras) inte längre och håller på att växa igen kraftigt med mycket sly, unga träd och buskar. Bebyggelse finns idag vid konferensanläggningen och den gamla herrgården i den södra delen av inventeringsområdet samt vid Villa Mälargården i nordväst. På flera platser i området förekommer också utfodring av vilt vilket lockar till sig en del fågel.

Resultat

I samband med inventeringen påträffades 58 fågelarter i Tammsvik. Några arter kunde direkt uteslutas som häckande i området (bilaga 1). Dels var det sådana arter som endast flög över området mellan Mälaren och åkermarkerna i området, till exempel de rödlistade arterna (faktaruta sidan 6) fiskmå (NT), skrattmå (NT), gråtrut (VU) och korp. Dels var det sådana arter som konstaterades häcka strax utanför inventeringsområdet men som nyttjade inventeringsområdet vid födosök, till exempel skogsduva (tidigare rödlistad, naturvårdsart), skata, skäggdopping och sothöna. Andra arter som också har kunnat uteslutas som häckfåglar, är sådana arter som kortvarigt uppehållit sig inom inventeringsområdet under migrationen norrut (exempelvis sävsångare). Även sådana arter som har börjat bygga bo i området, men valt att förflytta sig utanför inventeringsområdet (skäggdopping och sothöna) har bedömts inte häcka i området. Några arter har också kunnat uteslutas som häckfåglar i inventeringsområdet, trots att de tillfälligt har uppehållit sig i området, detta rör de två hackspettsarterna spillkråka (NT) och gröngöling (tidigare rödlistad art). Dessa två hackspettar har stora revir, som delvis omfattar Tammsvik, men där deras huvudsakliga boplatser och födosöksrevir finns utanför inventeringsområdet. Hackmärken på träd i området tyder på att dessa hackspettar, sannolikt även mindre hackspett (NT), som också häckar utanför inventeringsområdet, nyttjar skogarna i Tammsvik vid födosök under höst- och vinter.

Hur många arter häckar i Tammsvik?

Sammanlagt bedöms totalt 46 arter häcka i Tammsvik. Av dessa är 11 arter rödlistade, 8 som nära hotade (NT), 1 som sårbar (VU) och 2 som starkt hotade (EN). Samtliga påträffade rödlistade arter som påträffades vid inventeringarna 2021 visas nedan, även de som endast tillfälligt uppehöll sig i området (tabell 2). För en komplett artlista på vilka arter som bedöms häcka i inventeringsområdet (inklusive vanliga arter), samt vilka arter som har uteslutits som häckfåglar i Tammsvik se bilaga 1.

Tabell 2. Tabell över rödlistade arter som påträffats vid inventeringen i Tammsvik. Tabellen inkluderar både arter som häckar, respektive inte häckar i området. Skydd ASF anger vilken paragraf eller bilaga en art är skyddad i enligt artskyddsförordningen (FD = Arten upptagen i fågeldirektivet bilaga 1. RK anger rödlistningskategori (EN – starkt hotad, VU – sårbar, NT – nära hotad).

Svenskt namn	Skydd ASF	RK	Antal par/revir	Förekomst	Datum observerad
Tornseglare	4 §	EN	1 - 4 par	Konstaterad häckning, ett par vid Mälargården (bobygge), men ytterligare ett par förekommer troligen där, samt två par vid Tammsvik (figur 5).	29/5, 17/6
Gråkråka	4 §	NT	2 par	Ett par konstaterad häckning i SV och ett par centralt (figur 4).	22/4, 20/5, 29/5, 17/6
Entita	4 §	NT	2 par	Konstaterad häckning av ett par som häckar vid viltäteln (kärret) och en trolig häckning med ett par österut (figur 3).	22/4, 20/5, 29/5, 17/6
Ärtsångare	4 §	NT	1 revir	En hane uppehöll sig tillfälligt 20/5 (ej lämpligt habitat) vid Tammsvik, sedan en fågel i lämpligt habitat (möjligt revir) vid buskmarker centralt (figur 5).	20/5, 29/5
Stare	4 §	VU	4 par	Säkra häckningar konstaterade med två par vid Mälargården och två par vid Tammsvik (figur 3).	22/4, 20/5, 29/5, 17/6
Björktrast	4 §	NT	1 revir	Ett möjligt revir centralt i området (figur 5).	29/5
Rödvingetrast	4 §	NT	1 revir	Ett möjligt revir centralt i området (figur 5).	22/4, 29/5
Buskskvätta	4 §	NT	1 revir	Ett möjligt revir i nordöstra hörnet (figur 5).	17/6
Svartvit flugsnappare	4 §	NT	1 revir	Ett möjligt revir centralt i området (figur 5).	17/6

Grönfink	4 §	EN	4 revir	Två troliga revir, ett centralt och ett i SV. Ytterligare två möjliga (tillfälliga?) revir i söder (figur 3).	22/4, 20/5, 29/5, 17/6
Gulspurv	4 §	NT	5 par	Fyra säkra häckningar och ett möjligt revir (figur 4).	22/4, 20/5, 29/5, 17/6
Skrammås	4 §	NT	-	Häcker ej. Förbiflygande.	22/4, 20/5, 29/5, 17/6
Fiskmås	4 §	NT	-	Häcker ej. Förbiflygande.	22/4, 20/5, 29/5, 17/6
Gråtrut	4 §	VU	-	Häcker ej. Förbiflygande.	22/4, 20/5, 29/5, 17/6
Spillkråka	4 §, FD bilaga 1	NT	-	Förbiflygande, uppehöll sig kort i inventeringsområdet (figur 5).	29/5

Livsmiljöer för de påträffade fågelarterna

Lövskogar och parker med lövträd

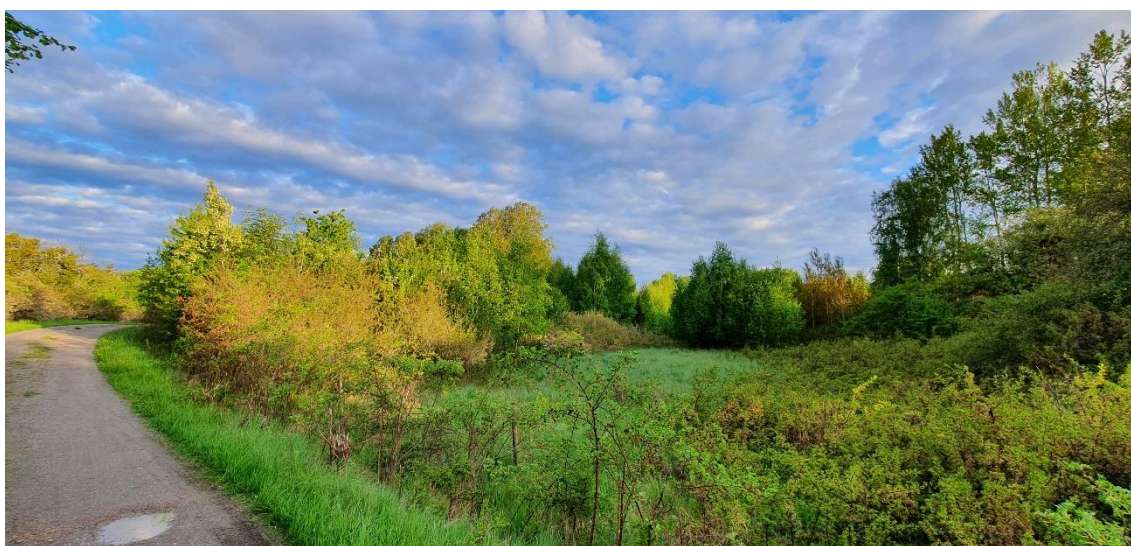
Delar av planområdet utgörs av sammanhängande, lövträdklädda områden som tidigare har varit betesmarker. Skogsbestånden är olikåldriga och hyser framför allt trädslag så som asp, sälg, ask, skogslönn, hagtorn, med mera. Några träd har håligheter. Hålträd finns framför allt i parkmiljöerna kring gårdarna där träden är mycket gamla. Miljöerna med lövträd hyser arter så som den hålhäckande arten stare (VU), kaja, trädgårdssångare, svarthätta, lövsångare, entita (NT), stenknäck och rödstjärt. I byggnader häckar bland annat tornseglare (EN).

Blandskogar

I de skogsområden som hyser större inslag av barrträd gjordes enstaka observationer av gråkråka (NT), kungsfågel, trädkrypare, större hackspett, stjärtmes och grönfink (EN).

Buskmarker och öppna marker

I området förekommer också buskmarker, buskrika brynsmiljöer och några ytor med öppna gräsmarker, åkermarker, våtmarker och hållar. I de buskrika miljöerna finner man arter som är knutna till miljöer i ett visst stadiet av igenväxning, så som näktergal, ärtsångare (NT), törnsångare, gulspurv (NT) och göktyta (tidigare rödlistad). I de öppna miljöerna med gräsmark och åkermark uppträdde sånglärka (tidigare rödlistad) tillfälligt.



Figur 2. Bild på typisk häckplats för gulspurv och törnsångare, med buskrika igenväxande marker.

Läsanvisning till livsmiljöer-/revirkartor

Nedan följer en kortare läsanvisning till revirkartorna som inkluderar redovisning av begreppet häckningskriterier.

I kartorna nedan, figur 3–5, redovisas förekomst av de påträffade rödlistade arterna, samt den tidigare rödlistade arten gröngöling. Fågelarternas aktivitet noterades enligt de tjugo kategorier av häckningskriterier som finns i metodik för svensk fågelatlas (BirdLife 2020). Aktiviteterna låg sedan till grund för bedömningen av häckningsindicium i kategorierna möjlig häckning (en observation av fågeln i häcktid), trolig häckning (permanent revir, varnande fåglar etcetera) och konstaterad/säker häckning (observerad med mat till ungar, bobygge, bo eller observation av ungar som just lärt sig att flyga).

Det ska påpekas att de avgränsade reviren i kartorna inte anger exakta avgränsningar utan att det utgörs av evidensbaserade bedömningar. När revir ritats in på kartan har hänsyn tagits till var observationerna av fågeln är gjord, vilken naturtyp arten är knuten till, uppgifter om storlek på revir för respektive art (ArtDatabanken 2020), eventuella fynd från naturvärdesinventeringen (Ekologigruppen 2020), samt observationer av samma art i intilliggande revir. I vissa fall så är osäkerheten vad gäller avgränsningen av reviret extra stor, detta rör framför allt sådana arter som har påträffats med häckningskriterier vid endast ett inventeringstillfälle (möjliga revir).

Livsmiljöerna för vissa arter är större än de revir som har angivits på kartorna och kan i vissa fall vara flera hektar stora, särskilt utanför häckningstid. De revir som har avgränsats är de platser där fåglarna framför allt har uppehållit sig/kring vid boplatser, spelplatser, med mera.

Påträffade rödlistade fågelarter

Entita (*Poecile palustris*) – (NT) är en mes som är knuten till lövträdsrika skogar, gärna med död ved och träd med håligheter, oftast nära våtmarker. I Tammsvik påträffades entita centralt i inventeringsområdet, ett par matade ungar vid en viltätel/ett kärr, och ytterligare ett par höll till öster om dessa (dock ej konstaterad häckning – endast trolig). Arten kan vara lokalt förekommande men utgör ett typiskt inslag vid kustnära lövskogar och de lövskogar som finns längs med Mälaren. Se figur 3.

Grönfink (*Chloris chloris*) – (EN) är en fink som har minskat kraftigt på grund av en sjukdom (gulknopp). Arten har möjligen stabiliserat sig på en lägre nivå och verkar lokalt vara på ökning igen, om än långsamt. I Tammsvik förekom två troliga revir, samt två möjliga revir (tillfälligt sjungande hanar). Ingen säker häckning kunde konstateras. Se figur 3.

Stare (*Sturnus vulgaris*) – (VU) är en art som är beroende av att det finns träd med håligheter. Finns inte håligheter duger holkar också bra. Arten har minskat kraftigt på grund av förändrad markanvändning och habitatförlust, men är fortfarande relativt vanlig i regionen. I Tammsvik häckar arten i ihåliga ekar (vid herrgården) och i ihåliga äppelträd vid Mälargården. Totalt konstaterades fyra par häcka i området. Se figur 3.



Figur 3. Revirkarta för de tre rödlistade arterna entita, grönfink och stare. Stare konstaterades häcka med fyra par. Grönfink hade två troliga häckningsrevir och två möjliga revir (tillfälligt observerade individer vid endast ett besök). Entita konstaterades häcka strax intill en liten våtmark och ytterligare ett revir med trolig (rätt säker) häckning förekom i områdets östra delar.

Gulspurv (*Emberiza citrinella*) – NT är en typisk jordbruksmarksfågel. Arten häckar vid åkermarker (gärna åkerholmar), vid diken, ängsmarker med mera. Arten har minskat på grund av det effektiviserade jordbruket, men är fortfarande regionalt vanlig. I Tammsvik förekommer gulspurv i de buskmarker som har uppstått efter att betet har upphört i området. Fyra par har konstaterats häcka i området, samt ytterligare ett möjligt revir. En viltätel centralt i området lockar till sig gulspurvar från omgivande marker, vilket gjorde det till en början svårt att uppskatta antalet par i området. Se figur 4.

Gråkråka (*Corvus cornix cornix*) – NT är en kråkfågel som har minskat de senaste 30–40 åren på grund av ändrad markanvändning. Arten är fortfarande mycket vanlig i landet. I Tammsvik häckar gråkråka med två par, centralt i området och i sydväst. Se figur 4.



Figur 4. Revirkarta för de två rödlistade arterna gulspurv och gråkråka. Gulspurv var vanlig i området och antalet par var svårt att uppskatta. Flera av de ströobservationer av gulspurv som har gjorts har varit fåglar som lockats till foder som släpps ut vid en viltåtel. Flera av dessa häckar sannolikt utanför inventeringsområdet. Fyra par häckar säkert inom området, samt att det finns ytterligare ett troligt par med revir i norra delen. Gråkråka häckade med två par i området. Misstanken om att det rörde sig om två par kunde bekräftas vid sista besöket.

Tornseglare (*Apus apus*) – EN är den fågel vi starkast förknippar med sommaren. Tornseglare är en art som minskat kraftigt av okänd orsak, sannolikt en kombination av flera faktorer, förlust av livsmiljöer, habitatförlust vid övervintringsplatser, med mera. I Tammsvik konstaterades tornseglare häcka i Mälargården. Ytterligare tre möjliga revir förekom i inventeringsområdet. Se figur 5.

Björkrast (*Turdus pilaris*) – NT är en vanlig häckfågel både i stadsmiljöer, parkmarker, skogsmiljöer och framför allt i norra Sverige. Arten visar ändå en negativ populationstrend trots att den inte verkar ha så stora krav på sin miljö. I Tammsvik observerades en fågel, endast vid ett tillfälle med misstänkta häckindicier. Bedömningen är björkrast möjligen häckar centralt i området. Se figur 5.

Rödvingetrast (*Turdus iliaca*) – NT är en vanlig häckfågel både i skog, framför allt i norra Sverige och i sumpskogar i södra Sverige. Arten visar ändå en negativ populationstrend trots att den inte verkar ha så stora krav på sin miljö. I Tammsvik observerades en-två fåglar, vid två skilda tillfällen. Ett av fynden gjordes sent i maj, vilket talar för att arten möjligen häckar i området. Se figur 5.

Buskskvätta (*Saxicola rubetra*) – NT är en relativt vanlig insektsätande fågel som häckar i buskmarker, ängsmarker och jordbruksmark. Arten har minskat kontinuerligt de senaste 40 åren och är därför rödlistad som nära hotad. En hane observerades sjungande i utkanten av inventeringsområdet vid sista inventeringsbesöket. Möjligt revir. Se figur 5.

Svartvit flugsnappare (*Ficedula hypoleuca*) – NT är en vanlig insektsätande fågel som häckar i lövskogar. Arten har minskat något de senaste fem åren och är därför rödlistad som nära hotad. En hane observerades sjungande centralt i inventeringsområdet vid sista inventeringsbesöket. Möjligt revir. Se figur 5.

Ärtsångare (*Curruca curruca*) – NT är en relativt vanlig insektsätande fågel som häckar i buskmarker, ängsmarker och jordbruksmark. Arten har minskat något de senaste fem åren och är därför rödlistad som nära hotad. En sjungande hane uppträdde i otypisk miljö kring gårdarna vid Tammsvik den 20/5 och rörde sig sedan vidare. Troligtvis rörde detta sig om en flyttande individ på väg norrut. Den 29/5 sågs en fågel i lämplig livsmiljö i buskmarkerna strax norr om viltäteln / kärret. Detta bedömdes vara ett möjligt revir. Se figur 5.

Rödlistade arter som ej häckar i området

Spillkråka (*Dryocopus martius*) – NT och upptagen i Fågeldirektivets bilaga 1

Spillkråka observerades endast vid ett av inventeringstillfällena 29/5 (figur 5). Det rörde sig om en hane som kom från sydväst, landade i fem minuter centralt i området där den trummade (hävdade revir), för att sedan fortsätta vidare mot nordost. Spillkråka häckar inte i inventeringsområdet, även om inventeringsområdet delvis utgör en del av artens livsmiljö. Arten har mycket stora revir, framför allt under vinterhalvåret. Hackmärken på träd i Tammsvik indikerar att arten åtminstone vintertid nyttjar området för födosök. Från Tammsvik finns flera fynd av spillkråka (från 2000-talet) gjorda enligt databasen Artportalen (sökning 2000–2021), men aldrig med höga häckningskriterier. Det är troligt att spillkråka häckar öster om inventeringsområdet.

Den tidigare rödlistade hackspetten **gröngöling (*Picus viridis*)** uppträdde på liknande sätt i Tammsvik. En individ (en hona) observerades kortvarigt nyttja inventeringsområdet under förflyttning från sydväst till nordnordost (figur 5).

En annan rödlistad hackspett noterades strax utanför inventeringsområdet, **mindre hackspett (*Dryobates minor*)**. Arten häckar troligen i de asprika miljöerna öster om, intill viltvattnet. Mindre hackspett hade mycket väl kunnat häcka i de skogsobjekt med höga naturvärden som finns i Tammsvik. Livsmiljöerna lämpliga och det är inte omöjligt att arten på sikt etablerar sig i inventeringsområdet.



Figur 5. Revirkarta för de två rödlistade arterna björktrast, rödvingetrast, buskskvätta, svartvit flugsnappare, spillkråka, ärtsångare, tornseglare och den tidigare rödlistade arten gröngöling. Tornseglare konstaterades häcka med ett par vid Mälargården (med ytterligare tre möjliga revir i inventeringsområdet). Spillkråka och gröngöling nyttjade endast området tillfälligt och de bedöms ej ha revir inom inventeringsområdet. Övriga arter bedöms endast ha möjliga revir i området.

Referenser

Tryckta källor:

Green M., Haas, F. & Lindström Å. 2019. *Övervakning av fåglarnas populationsutveckling*. Årsrapport för 2019. Lunds universitet.

Hällholm, S., Averhed, B. & Vicente, R. 2021. *Naturvärdesinventering i Tammsvik, Upplands-Bro kommun*. Ekologigruppen AB.

Hällholm, S. & Anderberg, R. 2021. *Naturvårdsträd vid Tammsvik*. Ekologigruppen AB.

Naturvårdsverket. 2010. *Manual för uppföljning i skyddade områden – Skyddsvärda fåglar*. 2010-12-21. Kapitel förenklad revirkartering.

Ottosson, U., Ottvall, R., Elmberg, J., Green, M., Gustafsson, R., Haas, F., Holmqvist, N., Lindström, Å., Nilsson, L., Svensson, M., Svensson, S. & Tjernberg, M. 2012. *Fåglarna i Sverige – antal och förekomst*. SOF, Halmstad.

SFS 2007:845. *Artskyddsförordning*.

SLU Artdatabanken. 2020. *Rödlistade arter i Sverige 2020*. SLU, Uppsala.

Naturvårdsverket. 2012. *Undersökningstyp: Fåglar: Revirkartering, generell metod*. Version 1:1: 2003-04-04.

Naturvårdsverket. 2003b. *Undersökningstyp: Fåglar: Förenklad revirkartering för jordbruksmark*. Version 1:1: 2003-04-04.

Wirdheim, A. 2019. *Sveriges fåglar 2019. Resultat från inventeringar gjorda till och med 2018*. BirdLife Sverige, Svensk fågeltaxering vid Lunds universitet, ArtDatabanken, SLU.

Digitala källor:

Artdatabanken 2021 Artfakta. Webverktyg för sökning om fakta om arter. <https://artfakta.se/artbestamning/> (Hämtad: 2021-08-16)

Artportalen 2021. Artportalen, rapportsystem för arter. <http://www.artportalen.se> (Hämtad: 2021-08-16)

BirdLife. 2012. SOF-Sveriges ornitologiska förening. Häckningskriterier. <http://birdlife.se/atlasinventering/hackningskriterier/>

Svensk Fågeltaxering. Uttag 1998-2021. <http://www.fageltaxering.lu.se> (Hämtad: 2021-08-16).

Muntliga källor:

Bo Hellberg, lokal ornitolog. Samtalad med under senhöst 2020.

Bilaga 1. Totala artlistor för fågelinventering i Tammsvik 2021

Tabell 1. Tabellen redovisar samtliga fågelarter påträffade i inventeringsområdet som bedöms häcka. RK anger rödlistningskategori.

Svenskt namn	Vetenskapligt namn	RK	Datum observerad	Antal revir	Kommentar
Storskrake	<i>Mergus merganser</i>		20/5	1 revir	Trolig häckning. I norr observerades en hane upprörd varnande cirka en av trädungarna. Sannolikt fanns en hona i bo i området.
Fasan	<i>Phasianus colchicus</i>		22/4, 20/5, 29/5, 17/6	1 revir	En hane hävdar revir centralt i området vid varje tillfälle.
Tornseglare	<i>Apus apus</i>	EN	29/5, 17/6	1 - 4 par	Ett par som byggde bo observerat vid Mälargården, men ytterligare ett par observerades där. Även två par observerade vid Tammsviks gård, men som ej har konstaterats häcka i huset. En säker häckning, samt ytterligare tre möjliga revir.
Gök	<i>Cuculus canorus</i>		20/5, 17/6	1 revir	En hane hävdar revir centralt i området.
Ringduva	<i>Columba palumbus</i>		22/4, 20/5, 29/5, 17/6	5 par	Bedömningen är att det häckar 5 par i området. Flera par bobyggande.
Morkulla	<i>Scolopax rusticola</i>		17/6	1 revir	Två individer (möjligen par) stöttes centralt i inventeringsområdet. Obs under häcktid. Möjligt revir.
Göktyta	<i>Jynx torquilla</i>		7/7	1 par med ungar	Ett par med tiggande ungar upptäcktes centralt/norr i inventeringsområdet (intill våtmarken) i juli i samband med en trädinmätning.
Större hackspett	<i>Dendrocopos major</i>		22/4, 20/5, 29/5, 17/6	2 par	Ett par häckar centralt i området och ett i norr.
Kaja	<i>Corvus monedula</i>		22/4, 20/5, 29/5, 17/6	3 par	Tre par häckar i ihåliga ekar och i taken vid Tammsvik.
Gråkråka	<i>Corvus corone cornix</i>	NT	22/4, 20/5, 29/5, 17/6	2 par	Konstaterade häckningar. Ett par vid tallungen (bo med ungar) i sydvästra delen av inventeringsområdet, samt ett par centralt i inventeringsområdet (bo, upprörda varnande).
Entita	<i>Poecile palustris</i>	NT	22/4, 20/5, 29/5, 17/6	2 par	2 par i området, centralt i området. Ett par konstaterad häckning, ett par trolig häckning.
Blåmes	<i>Cyanistes caeruleus</i>		22/4, 20/5, 29/5, 17/6	13 par	Två konstaterade häckningar (två kullar).

Talgoxe	<i>Parus major</i>		22/4, 20/5, 29/5, 17/6	13 par	Två konstaterade häckningar (en kull och ett par bobygge).
Stjärtmes	<i>Aegithalos caudatus</i>		22/4, 17/6	1 par	Konstaterad häckning. Paret (bobyggande) även observerad 7/4. Fick ut en kull med ungar, höll till centralt. Boplatsen troligen i nordöstra delen av inventeringsområdet.
Lövsångare	<i>Phylloscopus trochilus</i>		20/5, 29/5, 17/6	9 revir	Minst 9 revir med sjungande hanar i området.
Gransångare	<i>Phylloscopus collybita</i>		22/4, 20/5, 29/5, 17/6	2 revir	Två sjungande hanar centralt i området.
Svarthätta	<i>Sylvia atricapilla</i>		20/5, 29/5, 17/6	16 revir	Som mest 16 sjungande hanar observerade 26/5. Flera honor i sällskap med dessa hanar.
Trädgårdssångare	<i>Sylvia borin</i>		20/5, 29/5, 17/6	6 revir	Som mest 6 revirhävdande hanar 17/6.
Ärtsångare	<i>Curruca curruca</i>	NT	20/5, 29/5	1 revir	Möjligt revir vid våtmarken där en individ uppträdde 29/5. En sjungande hane uppehöll sig tillfälligt vid gården i Tammsvik 20/5.
Törnsångare	<i>Curruca communis</i>		20/5, 29/5, 17/6	4 revir	4 revirhävdande hanar i buskmarkerna centralt-norra delen av inventeringsområdet.
Kungsfågel	<i>Regulus regulus</i>		22/4, 20/5, 29/5, 17/6	3 revir	Ett par centralt, en hane sjungande i sydväst och en i sydost.
Gärdsmyg	<i>Troglodytes troglodytes</i>		22/4, 17/6	1 revir	En hane hävdar revir centralt.
Nötväcka	<i>Sitta europaea</i>		22/4, 20/5, 29/5, 17/6	3 par	Ett revir i sydväst, ett centralt och ett i norr.
Trädkrypare	<i>Certhia familiaris</i>		20/5, 29/5, 17/6	1 par	Ett revir centralt-sydost.
Stare	<i>Sturnus vulgaris</i>	VU	22/4, 20/5, 29/5, 17/6	4 par	Två par vid Mälargården, två par i Tammsviks gård. Konstaterad häckning av samtliga par, i hålträd.
Koltrast	<i>Turdus merula</i>		22/4, 20/5, 29/5, 17/6	10 par	Flera konstaterade häckningar (flygga ungar) i området.
Björktrast	<i>Turdus pilaris</i>	NT	29/5	1 revir	Ett möjligt revir centralt i området.
Dubbeltrast	<i>Turdus viscivorus</i>		22/4, 20/5	1 revir	Möjligt revir centralt i området.
Rödvingetrast	<i>Turdus iliacus</i>	NT	22/4, 29/5	1 revir	Ett möjligt revir centralt i området.
Taltrast	<i>Turdus philomelos</i>		22/4, 20/5, 29/5, 17/6	4–6 revir	Troliga-säkra revir. Spridda i inventeringsområdet.
Buskskvätta	<i>Saxicola rubetra</i>	NT	17/6	1 revir	Möjligt revir med sjungande hane i nordöstra hörnet.
Grå flugsnappare	<i>Muscicapa striata</i>		29/5, 17/6	2 revir	Sjungande hanar centralt i inventeringsområdet.
Svartvit flugsnappare	<i>Ficedula hypoleuca</i>	NT	17/6	1 revir	Möjligt revir med sjungande hane centralt.
Rödhake	<i>Erithacus rubecula</i>		22/4, 20/5, 29/5, 17/6	6 par	Minst en konstaterad häckning vid viltäteln.
Näktergal	<i>Luscinia luscinia</i>		20/5, 29/5, 17/6	6 revir	Flera sjungande hanar, senare på säsongen tillsammans med honor. Varnande vid närheten av boplatser.
Rödstjärt	<i>Phoenicurus phoenicurus</i>		20/5, 29/5, 17/6	3 par	Ett par i söder, ett par med bo vid Mälargården och ett par längst i norr.

Pilfink	<i>Passer montanus</i>		20/5, 29/5, 17/6	3–4 par	3–4 par håller till vid Mälargården.
Järnsparv	<i>Prunella modularis</i>		22/4, 20/5	1 revir	En sjungande hane centralt i inventeringsområdet.
Sädesärla	<i>Motacilla alba</i>		22/4, 20/5, 29/5, 17/6	2–3 par	Två par (säkert revir) vid Tammsvik, ett möjligt revir vid Mälargården.
Trädpiplärka	<i>Anthus trivialis</i>		20/5, 29/5, 17/6	2 revir	Ett i norr och ett centralt.
Bofink	<i>Fringilla coelebs</i>		22/4, 20/5, 29/5, 17/6	6 par	Sex hanar håller revir, samt flera honor observerade. Möjligen fler par.
Stenknäck	<i>Coccothraustes coccothraustes</i>		22/4, 20/5, 29/5, 17/6	4 par	Fyra par vid första besöket, därefter mer svårседda. En konstaterad häckning i området.
Grönfink	<i>Chloris chloris</i>	EN	22/4, 20/5, 29/5, 17/6	4 revir	2 troliga revir (strax norr om Tammsviks gård och ett revir centralt) och två möjliga revir (i söder, vid Tammsviks gård).
Steglits	<i>Carduelis carduelis</i>		20/5, 29/5, 17/6	1 revir	En sjungande flyger mellan Mälargården och gårdarna vid Tammsvik.
Grönsiska	<i>Spinus spinus</i>		20/5, 17/6	1 par	Ett möjligt revir centralt i området i barrblandskog med gran.
Gulspurv	<i>Emberiza citrinella</i>	NT	22/4, 20/5, 29/5, 17/6	5 par	Fyra säkra häckningar (föda åt ungar/ruvande) och ytterligare ett möjligt revir. Centralt fyra par och ett par längst i norr. Flera observationer i inventeringsområdet. Viltäteln lockar till sig individer som sannolikt häckar utanför området vilket gör det svårt att uppskatta antal par.

Tabell 2. Tabellen redovisar samtliga fågelarter påträffade i inventeringsområdet som EJ häckar i inventeringsområdet. RK anger rödlistningskategori. Kommentarer förklarar hur arten påträffades i inventeringsområdet och varför den ej bedöms häcka i området. Vissa av dessa arter kanske häckar i området andra år.

Svenskt namn	Vetenskapligt namn	RK	Datum observerad	Kommentar
Sothöna	<i>Fulica atra</i>		22/4	Ett par uppehöll sig i området. Resterande inventeringsbesök uppehöll de sig utanför inventeringsområdet.
Skäggdopping	<i>Podiceps cristatus</i>		22/4, 20/5	2 par i inventeringsområdet besök 1, vid andra besöket ett par som byggde bo inom inventeringsområdet, men som sedermera hade byggt nytt bo utanför inventeringsområdet.
Skrattmås	<i>Chroicocephalus ridibundus</i>	NT	22/4, 20/5, 29/5, 17/6	Sedd överflygande vid varje inventeringstillfälle.
Fiskmås	<i>Larus canus</i>	NT	22/4, 20/5, 29/5, 17/6	Sedd överflygande vid varje inventeringstillfälle.
Gråtrut	<i>Larus argentatus</i>	VU	22/4, 20/5, 29/5, 17/6	Sedd överflygande vid varje inventeringstillfälle.
Skogsduva	<i>Columba oenas</i>		22/4, 20/5, 29/5, 17/6	Häckar i hålträd runt inventeringsområdet, men ej innanför. Sporadiskt uppträdde någon individ sjungandes i inventeringsområdet för att sedan förflytta sig utanför.
Spillkråka	<i>Dryocopus martius</i>	NT	29/5	En hane kom från SV, landade kort centralt i inventeringsområdet där den hävdade revir i en stående död tall i cirka 5 minuter. Fågeln förflyttade sig sedan till barrskogar nordost (andra sidan viltvattnet) för att fortsätta hävda revir i lämpliga häckmiljöer.
Gröngöling	<i>Picus viridis</i>		20/5	En hona kom från SV, landade kort centralt i inventeringsområdet, men förflyttade sig sedan till en lämplig häckmiljö (ekhage) strax nordost om inventeringsområdet. Fortsatte troligen vidare.
Skata	<i>Pica pica</i>		29/5, 17/6	Observation av enstaka individ i söder och i norr, respektive väst och öster. Dessa ströindivider häckar utanför inventeringsområdet.
Korp	<i>Corvus corax</i>		22/4, 20/5, 29/5, 17/6	Sedd överflygande vid varje inventeringstillfälle.
Sånglärka	<i>Alauda arvensis</i>		29/5	Två hanar observerades sjungande vid ett inventeringstillfälle vid åkermark i sydväst och nordost. Trots upprepade eftersök endast en observation. Rör sig sannolikt om fåglar som häckar i omgivande åkermark.
Sävsångare	<i>Acrocephalus schoenobaenus</i>		29/5	Sjungande vid stranden nedanför gårdarna vid Tammsvik. Sannolikt en fågel under flyttning. Arten häckar i vassmiljöerna utanför inventeringsområdet.