



Handlings- och aktivitetsplan ANDTS

KS 23/0552

Antagen av Trygghets- och säkerhetsutskottet 2023-11-24



UPPLANDS-BRO
KOMMUN

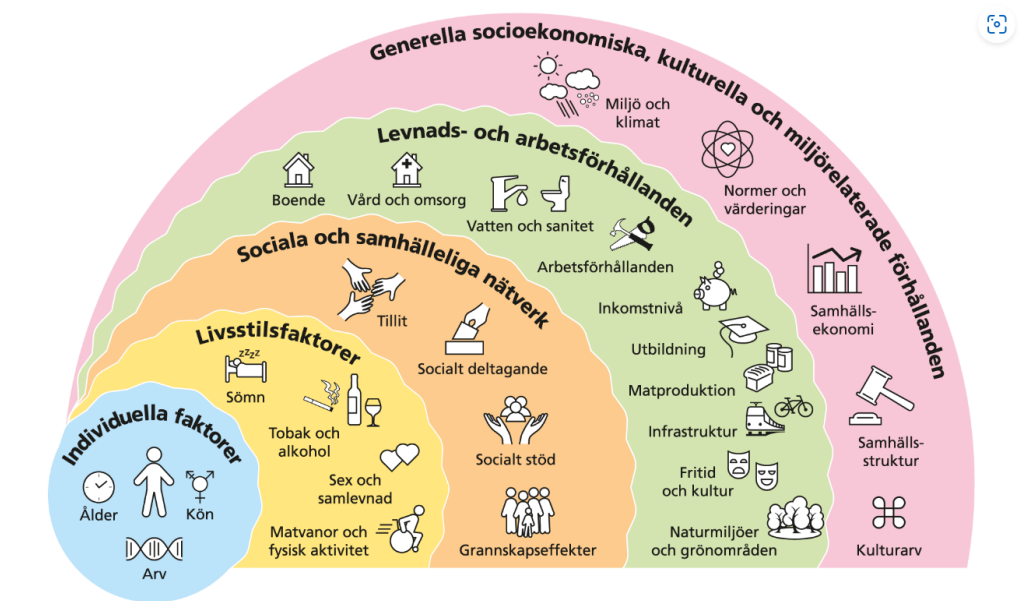
Innehållsförteckning

| | | |
|---|--|----|
| 1 | Inledning | 3 |
| | 1.1 Bakgrund | 3 |
| | 1.2 Avgränsningar | 4 |
| | 1.3 Tillvägagångssätt och disposition | 5 |
| 2 | Perspektiv som genomsyrar arbetet | 5 |
| | 2.1 Förebyggande arbete på olika nivåer och arenor | 5 |
| | 2.2 Jämlikhets- och jämställdhetsperspektiv | 6 |
| | 2.3 Barnkonventionen | 7 |
| | 2.4 Anhörig- och närståendeperspektiv | 7 |
| 3 | En nationell ANDTS-strategi | 7 |
| 4 | Nulägesbild | 8 |
| | 4.1 Stockholmsenkäten | 8 |
| | 4.2 Kunskapsbaserat stöd i utvecklingen av det lokala ANDT-arbetet (KULA) | 9 |
| | 4.3 EST-arbetet (Effektiv Samordning för ökad Trygghet) | 9 |
| | 4.4 Samverkansöverenskommelse | 10 |
| 5 | Åtgärder nämnd/kontorsvis | 11 |
| | 5.1 Socialnämnden/Socialkontoret | 11 |
| | 5.1.1 Universellt stöd | 11 |
| | 5.1.2 Selektivt stöd | 12 |
| | 5.1.3 Indikerat stöd | 12 |
| | 5.2 Utbildningsnämnden/Utbildningskontoret | 12 |
| | 5.2.1 Universellt stöd | 13 |
| | 5.2.2 Selektivt stöd | 14 |
| | 5.2.3 Indikerat stöd | 14 |
| | 5.3 Kultur- och fritidsnämnden/Kultur- och fritidskontoret | 14 |
| | 5.3.1 Universellt stöd | 15 |
| | 5.3.2 Indikerat stöd | 16 |
| 6 | Uppföljning | 16 |
| 7 | Aktiviteter enligt årshjul | 17 |
| 8 | Prioriterade målområden | 18 |

1 Inledning

1.1 Bakgrund

Upplands-Bro kommuns handlings- och aktivitetsplan mot alkohol, narkotika, dopning, tobak och spel om pengar (ANDTS) tas fram utifrån ett uppdrag från Trygghetsutskottet (KS 20/0648). Planen gäller från och med 1 januari 2024 och tills vidare. Det är ett kommunövergripande dokument vars ambition är att beskriva hur kommunens olika verksamheter arbetar för att nå kommuninvånarna inom området ANDTS. Utgångspunkten för arbetet med ANDTS-frågorna är att skydda människor från att utveckla ett problematiskt bruk av ANDT eller spelproblem. För att arbeta förebyggande bör man utgå från de faktorer i människors livsvillkor och levnadsvanor som går att påverka.



I Sverige och i omvärlden är bruk, skadligt bruk och beroende av ANDTS ett folkhälsoproblem som drabbar individen, närstående och samhället.

Konsekvenserna av ANDTS är fysisk och psykisk ohälsa, olyckor, dödsfall, våld och annan brottslighet, liksom familje- och relationsproblem.

I Upplands-Bro är arbetet mot ANDTS en prioriterad fråga och särskilt vad gäller att skydda barn och unga från eget och andras skadliga bruk, men även den äldre delen av befolkningen behöver uppmärksammas. Arbetet är en av flera pusselbitar i kommunplanens viljeriktning kring social hållbarhet¹, där många aktörer drar sitt strå till stacken för att skapa goda levnadsvillkor för kommuninvånarna.

Kommunen och polisen i lokalpolisområdet Järfälla/Upplands-Bro har tecknat en samverkansöverenskommelse för ökad trygghet och säkerhet². Arbete med unga i riskzon samt trygga offentliga miljöer är några av huvudområdena i överenskommelsen.

1.2 Avgränsningar

Handlingsplanens huvudfokus är att visa på bredden av de insatser som kommuninvånarna nås av, att samtliga nämnder/kontor har aktiviteter som berör ANDTS-området samt att insatserna befinner sig på olika preventionsnivåer (läs vidare under avsnitt 2). Ambitionen är således inte att i detalj beskriva de olika insatserna eller att ge en komplett och heltäckande bild över samtliga aktiviteter och insatser.

¹ Kommunplan 2023

~ KS 22_0009-5 Kommunplan 2023 - 2026 842566_2_0.pdf (upplands-bro.se)

² Samverkansöverenskommelse

Samverkansöverenskommelse_Åtgärdsplan_2223.pdf (upplands-bro.se)

1.3 Tillvägagångssätt och disposition

Samtliga kontor har medverkat i konkretiserandet av planens ambitioner, dvs. med att beskriva respektive kontors verksamhet kopplad till ANDTS. Dessa redovisas beskrivna utifrån respektive nämnd/kontor och preventionsnivå. Därefter återfinns samma aktiviteter men uppställda i form av en tabell sorterade utifrån de tre utvalda målen.

Ett årshjul beskriver aktiviteter som sker mer sällan, men vid ungefär samma tidpunkt under året. Dessa aktiviteter sker i samverkan, kontoren emellan. Det är samordnare för folkhälsa som har till uppgift att samordna de kontorsgemensamma aktiviteterna och följa upp dem, göra en årlig avrapportering och redovisa till Trygghets- och säkerhetsutskottet.

Målet är ett Upplands-Bro fritt från narkotika och dopning, minskade medicinska och sociala skador orsakade av alkohol och spel samt minskat bruk av tobak och nikotinprodukter.

2 Perspektiv som genomsyrar arbetet

2.1 Förebyggande arbete på olika nivåer och arenor

Det ANDTS-förebyggande arbetet kan delas in i tre nivåer där fokus ligger på att nå hela befolkningen eller delar av den:

- Indikerad nivå – insatser som riktar sig till individer. Det kan handla om att behandla personer inom beroendevård eller personer med spelproblem.
- Selektiv nivå – insatser som riktar sig till vissa grupper. Det kan vara personer som har större risk att utveckla problem, till exempel de som redan använder nikotinprodukter eller har en riskkonsumtion av alkohol.
- Universell nivå – insatser som riktar sig till en hel population. Det kan exempelvis vara befolkningen i stort eller elever på en hel skola.

För att minska ohälsa, skador och andra sociala och ekonomiska problem på grund av ANDTS och de skillnader som finns mellan grupper i befolkningen, behövs en kombination av insatser på de olika nivåerna³.

2.2 Jämlikhets- och jämställdhetsperspektiv

Klyftorna mellan grupper med olika socioekonomiska förutsättningar är tydliga när det gäller hälsoproblem orsakade av ANDTS. Skillnaderna i skador hänger även samman med kön, ålder, etnisk bakgrund, sexuell läggning och könsidentitet, boendemiljö med mera. Kvinnor och män skiljer sig åt när det gäller konsekvenser av ANDTS. Kvinnor utvecklar till exempel alkoholrelaterade skador på en lägre konsumtionsnivå än män⁴. En annan utsatt grupp är HBTQI-personer som i studier visat sig utveckla skadligt bruk eller beroende i högre utsträckning än andra grupper⁵.

³ Förebyggande arbete inom ANDTS — Folkhälsomyndigheten (folkhalsomyndigheten.se)

⁴ CAN, Centralförbundet för alkohol och narkotikafrågor,
<https://www.can.se/fragor-och-svar/alkohol/varfor-far-kvinnor-hogre-promillehalt-an-man/>

⁵ Hälsa och livsvillkor bland unga hbtq-personer (forte.se)

2.3 Barnkonventionen

Den 1 januari 2020 trädde lagen om FN:s konvention om barnets rättigheter i kraft. I barnkonventionen finns flera artiklar som berör ANDTS-arbetet. Det handlar om särskilda bestämmelser om att barn har rätt till social trygghet och skydd mot alla former av våld.

2.4 Anhörig- och närståendeperspektiv

Anhöriga och närstående till personer med skadligt bruk eller beroende lever ofta under stress och kan känna en maktlöshet inför att deras närstående far illa och kanske inte får rätt stöd, vård och behandling. De har ofta behov av stöd och hjälp för egen del.

3 En nationell ANDTS-strategi

Upplands-Bro kommuns handlingsplan mot ANDTS utgår från den nationella strategin⁶ vars övergripande mål är:

”Ett samhälle fritt från narkotika och dopning, minskade medicinska och sociala skador orsakade av alkohol och ett minskat tobaksbruk samt att minska skadeverkningarna av överdrivet spelande”.

Strategin inbegriper sju målområden. Dessa har anpassats till Upplands-Bros lokala förutsättningar och behov och utmynnat i tre förslag till prioriterade målområden:

⁶ En samlad strategi för alkohol-, narkotika-, dopnings-, och tobakspolitiken samt spel om pengar 2022–2025, Regeringen.se

- Tillgången till ANDTS ska minska
- Barn och unga samt äldre över 65 år, ska särskilt prioriteras i det förebyggande arbetet
- Ett brett förebyggande arbete med utgångspunkt i risk- och skyddsfaktorer

4 Nulägesbild

För att ta reda på hur den lokala problembilden ser ut när det gäller ANDTS utgår planen från ett kartläggningsarbete baserat på ett antal underlag i form av lägesbilder. Detta underlättar valet av insatser/aktiviteter och ger en tydligare bild av vilken typ av insatser som är relevanta att föreslå i syfte att uppnå målet, dvs ett Upplands-Bro fritt från narkotika och dopning, minskade medicinska och sociala skador orsakade av alkohol och spel samt minskat bruk av tobak och nikotinprodukter. Med nedanstående kartläggningsunderlag som grund förstärks den lokala förankringen i de aktiviteter som väljs ut för att uppnå handlingsplanens mål.

4.1 Stockholmsenkäten

Stockholmsenkäten är en enkätundersökning med frågor som rör ungdomars alkohol- och drogvanor, brott och trygghet, skol- och fritidsvanor, psykisk hälsa, föräldrarelationer med mera⁷. Undersökningen genomförs vartannat år och riktar sig till elever i årskurs 9 och gymnasiets år 2. Enkäten är framtagen av Stockholms stad, men genomförs av merparten av länets kommuner.

⁷ Stockholmsenkäten, 2022

Länsövergripande sammanfattning av resultaten från Stockholmsenkäten 2022 (4).pdf

Några trender från den senaste enkäten (2022) vad gäller Upplands-Bro kommun:

- Fortsatt minskat alkoholdrickande, samma trend i länet och landet
- Andelen elever som röker har ökat, e-cigarett har kommit in i bilden mer och mer.
- Pojkars problematiska spelande – kopplingen till andra riskfaktorer
- Psykisk ohälsa bland flickor – negativ utveckling ligger fast.
- Känsla av otrygghet i närområdet bland flickor

4.2 4.2 Kunskapsbaserat stöd i utvecklingen av det lokala ANDT-arbetet (KULA)

CAN (Centralförbundet för alkohol- och narkotikaupplysning) erbjuder stöd till län och kommuner genom att kartlägga ANDT-situationen och innehållet i det förebyggande arbetet vad gäller den vuxna befolkningen. Under höstterminen 2022 anlätade kommunen CAN att genomföra KULA för kommunens räkning.

Arbetet resulterade i en helhetsbild vad gäller den vuxna befolkningen i kommunen. Slutsatserna presenterades via en kommundialog där många olika nyckelaktörer i kommunen deltog vid återkopplingen. Bilden stämmer till stora delar överens med övriga länet och nationellt, med undantaget att andelen dagligrökande kvinnor och män med spädbarn är högre i Upplands-Bro än i länet och riket.

4.3 EST-arbetet (Effektiv Samordning för ökad Trygghet)

EST är en metod som bygger på att aktörer såsom kommun, polis, bostadsbolag med fler, samarbetar och utarbetar återkommande gemensamma lägesbilder över otrygghetsskapande fenomen för att på ett kunskapsbaserat sätt kunna samordna insatser mot otrygghet. Samverkan och samordning är helt centralt i arbetsmetoden.

Målet med arbetssättet är att effektivisera det brottsförebyggande och trygghetsfrämjande arbetet för att minska otrygghet genom att sätta in tidiga brottspreventiva – och trygghetsfrämjande insatser när problem har uppstått eller håller på att uppstå. I årsanalysen som gjordes för 2022 pekades några prioriterade områden ut. Det är fokus på unga vuxna, där hög alkohol- och narkotikaanvändning utgör ett problem i flera delar av kommunen, något som bidrar till en upplevd känsla av otrygghet eftersom narkotika på många sätt är sammankopplat med kriminalitet.

4.4 Samverkansöverenskommelse

Samarbete med polisen är en viktig hörnpelare i det brottsförebyggande- och trygghetsskapande arbetet. En gemensam lägesbild utgör grunden i den samverkansöverenskommelse som Lokalpolisområdet tecknar tillsammans med kommunen. Målbilden för det gemensamma arbetet är att Upplands-Bro ska vara en trygg, säker och hållbar kommun. Nuvarande överenskommelse löper från 2022-01-01 till och med 2023-12-31 och kan revideras under den aktuella perioden. Huvudområden för samverkan sker inom fyra arenor:

- Inget utsatt område i Upplands-Bro
- Våld
- Trygga offentliga miljöer
- Ungdomar i riskzon

Som en av flera insatser nämns att en ANDTS-handlingsplan kommer skrivas fram under perioden, där polisen är en av flera viktiga samarbetspartners och att fokus kommer ligga på ett drogpreventivt arbete för att undvika att unga fastnar i ett risk- och missbruk som kan leda till kriminella handlingar. Denna handlingsplan svarar därmed upp mot en av insatserna i överenskommelsen.

5 Åtgärder nämnd/kontorsvis

5.1 Socialnämnden/Socialkontoret

I socialtjänstlagen (SoL) finns särskilda bestämmelser om socialtjänstens ansvar för behandling vid missbruk. Socialnämnden ska arbeta för att förebygga och motverka missbruk av alkohol och andra beroendeframkallande medel. Socialnämnden ska även aktivt sörja för att den enskilde med missbruk får den hjälp och vård som han eller hon behöver för att komma ifrån missbruket.

När det gäller barn och unga har kommunen i egenskap av huvudman för socialtjänsten ett särskilt ansvar. Socialnämnden ska aktivt arbeta för att förebygga och motverka missbruk bland barn och unga. Föräldraskap spelar en avgörande roll som skyddsfaktor i barnens uppväxt och ökar möjligheterna att skapa ANDTS-fria uppväxtvillkor för barn och unga.

5.1.1 Universellt stöd

- *Föräldraskapsstöd* erbjuds föräldrar och vårdnadshavare såväl individuellt som i grupp. (Trygghetscirkeln, ABC)
- *Hembesöksprogrammet* - Socialtjänst i samverkan med personal från barnhälsovården erbjuder hembesök till alla som får sitt första barn, eller får barn i Sverige för första gången.
- *Ungdomsmottagningen* bedriver både mottagningsverksamhet och utför hälsofrämjande arbete. Syftet med uppdraget är att främja en god fysisk och psykisk hälsa, med fokus på sexuell och reproduktiv hälsa och rättigheter bland unga.

5.1.2 Selektivt stöd

- *Gruppverksamhet för barn till föräldrar i missbruk* där syftet är att fånga upp barnens tankar och känslor och möjliggöra utbyte med andra barn i samma situation.
- *Grupp för anhöriga* till vuxna med beroendeproblematik.
- *Grupp för vuxna utifrån metoden "kontrollerat drickande"*. Syftet är att utforska motivation för förändring, identifiera situationer för problematiskt drickande och öva på måttlighetsstrategier.

5.1.3 Indikerat stöd

- *MiniMaria* är ett samarbete mellan region och kommun och vänder sig till ungdomar som har problem med alkohol, droger eller spel med pengar.
- *Upptäckt av och stöd till vuxna personer* som har problem med beroende eller missbruk, inklusive spelberoende
- *Upptäckt av och stöd till personer 65 år och äldre* som befinner sig i riskzonen för missbruk/riskbruk.

5.2 Utbildningsnämnden/Utbildningskontoret

Alla barn och elever har rätt till en hälsofrämjande skolmiljö som är fri från alkohol, narkotika, dopning och tobak, samt präglas av goda relationer med kamrater och lärare. De har också rätt till undervisning där frågor som rör tobak, alkohol, narkotika och dopning integreras i olika ämnen för att få en mer sammansatt bild av dessa områden. En trygg och inkluderande skola är betydelsefull för att förebygga och fånga upp problem i ett tidigt skede och skapa en stabil grund för framtiden.

Rektor har det övergripande ansvaret för att organisera, leda och följa upp arbetet. Det innebär att sätta upp mål och skapa förutsättningar och rutiner för skolans personal att arbeta med ANDTS. Hur en skola eller skolenhet är organiserad kan främja elevernas närvaro. Forskning visar att det är viktigt att arbeta med följande faktorer:

- Helhetsperspektiv och systematik i arbetet med närvaro i skolan
- Ett gott skolklimat
- Främjande och förebyggande elevhälsoarbete
- Trygga övergångar mellan skolformer
- Dialog och samverkan med vårdnadshavare och det omgivande samhället

Det är ett lagkrav att alla skolor ska ha tillgång till elevhälsa. Elevhälsan består av kurator, specialpedagog, skolpsykolog, skolsköterska. Det övergripande målet är att stödja eleverna mot utbildningens mål och främst arbeta förebyggande och hälsofrämjande. Det innebär att sambandet mellan lärande och hälsa står i fokus för insatserna (skolverket.se). Den samlade elevhälsans kompetens är viktig i skolans ANDTS-arbete. I Upplands-Bro kommun har samtliga skolor en elevhälsa där medicinsk, psykologiskt, psykosocial och specialpedagogisk kompetens ingår. De olika professionerna har specifika kunskaper som gäller ANDTS och samhällets övriga stöd- och regelsystem och är därmed ett stöd i skolans ANDTS arbete.

5.2.1 Universellt stöd

- *Drogpolicy – utveckling pågår mot en enhetlig drogpolicy.*
- *Elevhälsan* i Upplands-Bro kommuns grundskola är en central organisation som omfattar medicinska och psykologiska insatser. På varje skola finns även tillgång till psykosocial och specialpedagogisk kompetens. Elevhälsan arbetar på organisations-, grupp- och individnivå. Tillsammans arbetar elevhälsan med insatser för att främja och förebygga med elevers hälsa, kunskapsutveckling och sociala utveckling.
- *Systematiskt arbete med risk- och skyddsfaktorer.* De universella insatserna innefattar även tydliga rutiner och systematiskt arbete för att följa upp riskfaktorer samt stärka skyddsfaktorer som har identifierats.

Detta innebär att följa upp studieresultat, och skolnärvaro som möjliggör insatser i ett tidigt skede. Likaså följs andra indikatorer upp som fångar elevers relationer, trivsel i skolan och upplevelser av skolmiljön samt normbrytande beteende.

- *Elevhälsans medicinska insats* erbjuder samtliga elever hälsosamtal i förskoleklass, årskurs 4, årskurs 7 samt gymnasiet.

5.2.2 Selektivt stöd

- *Elevhälsans arbete på gruppnivå* är att tidigt åtgärda problem och stödja elever som hamnar i svårigheter samt ge riktat stöd. Insatser på selektiv nivå kan beröra hur lärmiljön tillgängliggörs och att alla barn och unga ska ges stöd och stimulans så de utvecklas så långt som möjligt. En sådan insats gynnar ofta alla och har därmed även effekt på en universell nivå.

5.2.3 Indikerat stöd

- *Elevhälsans arbete på individnivå* – handlar om att skapa en så positiv lärandesituation som möjligt för att undanröja hinder för varje enskild elevs lärande och utveckling. Individer som befinner sig i mer komplexa situationer är ofta behov av mer riktade och individuella insatser och stöd från flera aktörer och sektorer i samhället. Elevhälsan arbetar utifrån en helhetssyn och elevens hela nätverk som resurs. Detta förutsätter ett nära samarbete med eleven och dennes vårdnadshavare, skolpersonal samt externa samarbetspartners.

5.3 Kultur- och fritidsnämnden/Kultur- och fritidskontoret

Enligt kultur- och fritidsnämndens reglemente (KS 22/0713) ska kultur- och fritidskontoret bland mycket annat ”verka för god folkhälsa för kommunens invånare genom att främja fysisk aktivitet och andra aktiviteter som bidrar till fysisk och psykisk hälsa”. Här följer exempel på insatser/ åtgärder som har koppling till ANDTS:

5.3.1 Universellt stöd

- *De öppna ungdomsverksamheterna*
Inom kultur- och fritidskontoret finns kommunens tre öppna ungdomsverksamheter (fritidsgårdar) som riktar sig till barn och unga från åk 6 till och med första året på gymnasiet. Verksamheterna finns i Bro, Brunna och Kungsängen och arbetar hälsofrämjande och förebyggande genom att erbjuda unga en trygg plats där de kan umgås, delta i aktiviteter och hitta positiva sammanhang.
- *Nolltolerans och tydliga spelregler*
I arbetet med ANDTS tillämpar alla verksamheter inom Kultur och fritid nolltolerans. I de öppna ungdomsverksamheterna finns det tydliga regler som presenteras för ungdomarna och följs upp (se bilaga spelregler). Från och med 1 november 2023 kommer fritidsgårdarna lansera ett krav på medlemskap på fritidsgårdarna via Sparks appen. Att vårdnadshavare godkänner spelreglerna med bankID är en del av medlemskravet för att säkerställa att både ungdomen och vårdnadshavaren är medvetna om det som gäller i verksamheten.
- *Sprida information till unga och vårdnadshavare*
För att säkerställa att personalen innehar rätt kunskap arrangeras informationskvällar med hjälp av poliser om vilka preparat som är populära och vilka kännetecken personalen ska uppmärksammas på, dessa görs med jämna mellanrum och vid behov. Det har hänt att fritidsgården i samverkan med skolan skickar ut information till vårdnadshavare för att upplysa om en viss problematik eller trend.
- *Rutiner kring visitering av väskor, jackor och nykterhetskontroll, vid misstanke genomför stickprov*
Fritidsgårdarna har rutiner kring visitering av väskor, jackor och nykterhetskontroll vid misstanke som en del av arbetet med ANDTS. I

vissa perioder där problematiken ökar genomförs dessa kontroller vid ingången till fritidsgården för att säkerställa att unga inte tar med sig något in.

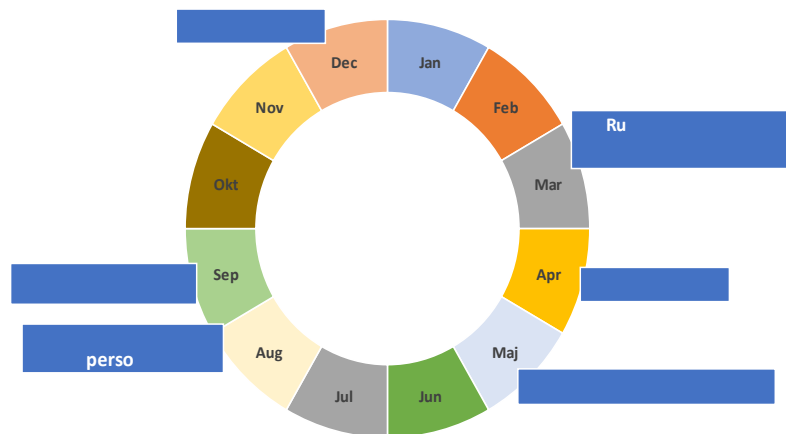
5.3.2 Indikerat stöd

- *Orosanmälan och samverkan med socialtjänst vid misstanke av bruk/missbruk*
Fritidsgårdarna arbetar i samverkan med socialtjänst och skola i individärenden vid upptäckt av problematik som är kopplad till ANDTS. Som första steg informeras vårdnadshavaren och det upprättas en orosanmälan till socialtjänsten.

6 Uppföljning

Indikatorer på måluppfyllelse är bland annat EST och det kontinuerliga arbetet med orsaksanalyser och problembilder samt resultat av Stockholmsenkäten som genomförs vartannat år där man kan följa trender över tid gällande bland annat ANDTS. Hur arbetet med handlingsplanen och genomförandet av aktiviteter fortskrider redovisas årligen till Trygghets- och säkerhetsutskottet av samordnare för folkhälsa.

7 Aktiviteter enligt årshjul



8 Prioriterade målområden

Tillgången till ANDTS ska minska

En central del i det ANDTS-förebyggande arbetet är åtgärder för att minska tillgången. Exempelvis brottsförebyggande och brottsbekämpande åtgärder för att stoppa öppen narkotikaförsäljning samt minska tillgången på narkotika. Antilångnings-åtgärder samt tillsyn av tobaks- och alkoholförsäljning är ytterliga exempel på åtgärder. Att öka medvetenheten hos allmänheten, i synnerhet hos föräldrar och andra vuxna som står nära våra barn och unga är viktig. Dessa kan, genom att behålla restriktiva attityder till ANDTS, i sin tur påverka barn och ungas attityder.

| Åtgärd | När | Ansvarig |
|--|-----|--|
| Kommunerna ansvarar för att besluta om serveringstillstånd och genomföra tillsyn för att kontrollera att restauranger följer alkohollagen. Likaså ansvarar kommunen för tillsyn i butiker som säljer folköl. Kommunen har också ansvar för beslut om tillstånd för försäljning av tobak och liknande produkter och tillsyn av försäljningsställen och rökfria miljöer. | | Bygg- och miljönämnden i samverkan med polis |

| <i>ALKOHOLLAGEN</i> | | |
|---|--|------------------------|
| Åtgärd | När | Ansvarig |
| Serveringstillstånd – en utredning görs i syfte att kontrollera att verksamhetsutövaren är lämplig att bedriva verksamheten, såväl ekonomiskt som personligt. Såväl det fysiska serveringsstället som personliga och ekonomiska förhållanden kontrolleras. | Löpande arbete. Ärenden hanteras vartefter de kommer in. | Bygg- och miljönämnden |
| Yttre tillsyn – Det fysiska serveringsstället kontrolleras. Bland annat kontrolleras att alkoholfria alternativ finns, att minderåriga inte serveras, att verksamheterna inte överserverar. | Målet är att årligen genomföra yttre tillsyn vid alla serveringsverksamheter i kommunen. 1–2 tillsynsbesök per år planeras tillsammans med andra myndigheter, exempelvis polis, räddningstjänst och Skatteverket. | Bygg- och miljönämnden |
| Inre tillsyn – Fortsatt kontroll av verksamhetens lämplighet. Bland annat genom ekonomisk granskning. | Målet är att årligen genomföra inre tillsyn av alla serveringsverksamheter i kommunen. | Bygg- och miljönämnden |

| <i>ALKOHOLLAGEN</i> | | |
|--|--|------------------------|
| Åtgärd | När | Ansvarig |
| Kontrollköp av folköl – Syftet är att säkerställa att verksamheterna kontrollerar legitimation på personer som kan misstänkas vara minderåriga. | Kontrollköp planeras att genomföras regelbundet. | Bygg- och miljönämnden |

| TOBAKSLAGEN | | |
|--|--|------------------------|
| Åtgärd | När | Ansvarig |
| Tillstånd – en utredning görs i syfte att kontrollera att verksamhetsutövaren är lämplig att bedriva verksamheten, såväl ekonomiskt som personligt. | Löpande arbete. Ärenden hanteras vartefter de kommer in. | Bygg- och miljönämnden |
| Yttre tillsyn – Den fysiska verksamheten kontrolleras. Bland annat kontrolleras märkning och spårbarhet av tobaksprodukter samt rutiner för ålderskontroll. | Målet är att årligen genomföra yttre tillsyn vid alla verksamheter med tillstånd. | Bygg- och miljönämnden |
| Inre tillsyn – Fortsatt kontroll av verksamhetens lämplighet. Bland annat genom ekonomisk granskning. | Målet är att årligen genomföra inre tillsyn av alla verksamheter med tillstånd i kommunen. | Bygg- och miljönämnden |
| Kontrollköp – Syftet är att säkerställa att verksamheterna kontrollerar legitimation på personer som kan misstänkas vara minderåriga. | Kontrollköp planeras att genomföras regelbundet. | Bygg- och miljönämnden |
| Rökfria miljöer - kontroll av att rökförbudet på bland annat skolor, förskolor, restauranger, inhägnade idrottsplatser, lekplatser och kollektivtrafik efterlevs. | Löpande och så långt som möjligt i kombination med annan planerad tillsyn, exempelvis på skolor och förskolor. | Bygg- och miljönämnden |

| <i>LAGEN OM TOBAKSFRIA NIKOTINPRODUKTER</i> | | |
|---|---------------------------|---|
| Åtgärd | När | Ansvarig |
| Yttre tillsyn – Den fysiska verksamheten kontrolleras. Bland annat kontrolleras innehållsdeklaration, hälsovarning och märkning. | Målet är att starta 2024. | Bygg- och miljönämnden |
| <i>ANTILANGNINGSKAMPANJER</i> | | |
| Åtgärd | När | Ansvarig |
| Antilångningskampanjer – sker vid vissa högtider, t ex i samband med valborg. | Enligt årshjul. | Kommunstyrelsen/Enheten för trygghet och prevention, Kultur- och fritidsnämnden, Utbildningsnämnden, Gymnasie- och arbetslivsnämnden, Socialnämnden |

Barn och unga samt personer över 65 år ska särskilt prioriteras

Barn och unga är särskilt sårbara för ANDTS. Insatser för att förhindra att barn och unga börjar använda narkotika, dopningsmedel, tobaks- och nikotinprodukter eller debuterar tidigt med alkohol eller börjar spela om pengar är därför prioriterat.

Att skydda barn och unga mot eget eller andras skadliga bruk av ANDTS är särskilt viktigt. Många barn växer upp i familjer där det finns problem med alkohol eller andra droger. Det märks inte alltid utåt och barn kan reagera väldigt olika på situationen hemma. Kopplingen till psykisk ohälsa senare i livet är stor. Därför är det viktigt att barn och unga i familjer där det förekommer skadligt bruk eller beroende av ANDTS uppmärksammas och får stöd, både för att underlätta deras vardag med förskola, skola och kamratrelationer men också för att rusta dem för framtiden. Det är också viktigt att föräldrar får den hjälp och det stöd de behöver, både för egen del och i sitt föräldraskap.

Även om alkoholkonsumtionen i Sverige generellt har sjunkit under de senaste åren går trenden åt motsatt håll i åldersgruppen 65–84 år enligt självrapporterade konsumtionsstudier⁸. Äldreomsorgen är en viktig arena för att upptäcka och stödja äldre personer med skadligt bruk och beroende, men kanske framför allt personer över 65 år som inte befinner sig inom äldreomsorgen.

⁸ Självrapporterade alkoholvanor i Sverige 2004–2021
CAN Rapport 213 - Självrapporterade alkoholvanor i Sverige 2004–2021

| Åtgärd | När | Ansvarig |
|--|----------------|--|
| Information till vårdnadshavare till mellan- och högstadiel elever om ANDTS. | Enligt årshjul | Kommunstyrelsen Socialnämnden, Utbildningsnämnden, Kultur-och fritidsnämnden |
| Föräldraskapsstöd erbjuds föräldrar och vårdnadshavare såväl individuellt som i grupp (Trygghetscirkeln, ABC) | Löpande | Socialnämnden, Utbildningsnämnden |
| Hembesöksprogrammet Socialtjänsten i samverkan med personal från barnhälsovården erbjuder hembesök till alla som får sitt första barn, eller får barn i Sverige för första gången. | Löpande | Socialnämnden i samarbete med BVC |
| Gruppverksamhet för barn till föräldrar i missbruk där syftet är att fånga upp barnens tankar och känslor och möjliggöra utbyte med andra barn i samma situation. | Löpande | Socialnämnden |

| | | |
|---|---------|--|
| <p>Ungdomsmottagningen bedriver både mottagningsverksamhet och utför hälsofrämjande arbete. Syftet med uppdraget är att främja en god fysisk och psykisk hälsa, med fokus på sexuell och reproduktiv hälsa och rättigheter bland unga.</p> | Löpande | Socialnämnden |
| <p>Minimaria är ett samarbete mellan region och kommun och vänder sig till ungdomar som har problem med alkohol, droger eller spel med pengar.</p> | Löpande | Socialnämnden i samarbete med regionen |
| <p>Grupp för anhöriga till vuxna med beroende problematik.</p> | Löpande | Socialnämnden |
| <p>Grupp för vuxna utifrån metoden ”kontrollerat drickande”. Syftet är att utforska motivation för förändring, identifiera situationer för problematiskt drickande och öva på måttlighetsstrategier.</p> | Löpande | Socialnämnden |
| <p>Stöd till vuxna personer som har problem med beroende eller missbruk,</p> | Löpande | Socialnämnden |

| | | |
|---|-----------------------------|---|
| inklusive spelberoende | | |
| Upptäckt av och stöd till personer 65 år och äldre som befinner sig i riskzonen för missbruk/riskbruk | Pågående utvecklingsarbete. | Socialnämnden/Vård och omsorgsnämnden |
| Föreningslivet stöd till att upptäcka och agera kring misstankar om risk- och missbruk. | Löpande | Kultur- och fritidsnämnden i samarbete med Riksidrottsförbundet Sisu. |
| De öppna ungdomsverksamheterna (fritidsgårdar) arbetar hälsofrämjande och förebyggande. Här råder nolltolerans och tydliga spelregler. Riktat sig till unga från åk 6 till och med första året på gymnasiet. | Löpande | Kultur- och fritidsnämnden |
| Orosanmälan vid misstanke om bruk/missbruk , samarbete i individärenden. | Löpande och vid behov | Kultur- och fritidsnämnden i samverkan med Socialnämnden och Polisen. |
| Rutiner kring visitering. Fritidsgårdarna har rutiner kring visitering, periodvis | Periodvis och vid behov. | Kultur- och fritidsnämnden |

| | | |
|---|----------------------------|--|
| genomförs kontroller vid ingången till fritidsgården. | | |
| Elevhälsan omfattar medicinska och psykologiska insatser och arbetar med insatser för att främja och förebygga elevers hälsa, kunskapsutveckling och sociala utveckling. | Löpande | Utbildningsnämnden, Gymnasie- och arbetslivsnämnden |
| Drogpolicy på grund- och gymnasieskolan | Pågående utvecklingsarbete | Utbildningsnämnden, Gymnasie- och arbetslivsnämnden Samarbete med kultur- och fritidsnämnden. |

Ett brett förebyggande arbete med utgångspunkt i risk- och skyddsfaktorer

I det förebyggande arbetet ingår att höja kompetensen om ANDTS hos personal som i sina verksamheter möter de som bor och vistas i Upplands-Bro. En viktig del av kunskapen består i att ha kompetens att identifiera varningstecken samt att ha rutiner och riktlinjer för hur verksamheten ska agera. Här ingår kännedom om andra aktörer som man eventuellt kan behöva hänvisa vidare till.

Skadligt bruk eller beroende av ANDTS är även en arbetsmiljöfråga. Det kan medföra risker i arbetsmiljön, orsaka arbetsplatsolyckor, påverka medarbetarnas psykiska och fysiska hälsa och orsaka situationer med hot och våld. Det är därför viktigt att arbetsgivare har kunskap om ANDTS-relaterad ohälsa i arbetslivet och rutiner för att stötta personalen.

| Åtgärd | När | Ansvarig nämnd |
|---|---|--|
| Omvärldsbevakning, nätverk och samverkan | Löpande | Kommunstyrelsen, alla nämnder |
| Stärka kompetensen om ANDTS samt om risk- och skyddsfaktorer hos personal som i sina verksamheter möter de som bor och verkar i Upplands-Bro. Syftet är att förebygga att barn och unga börjar använda ANDTS samt att upptäcka tidiga tecken på bruk, missbruk och beroende. | Kompetenshöjande aktivitet. Fortbildning årligen med start vt-2024. Enligt årshjul. | Kommunstyrelsen, Socialnämnden, Barn- och utbildningsnämnden, Gymnasie- och arbetslivsnämnden, Kultur- och fritidsnämnden, Äldre- och omsorgsnämnden |
| Genomgång av rutiner för en arbetsmiljö utan missbruk. | I mars, årligen, vid APT. Enligt årshjul. | Kommunstyrelsen/HR |
| Sprida information till unga och vårdnadshavare om ANDTS. | Löpande och vid behov. | Utbildningsnämnden, Polisen |