



# Naturvärdesinventering av Härnevihage och Klockaren

2020-05-19

Johan.BjorklindMollegard@upplands-bro.se  
08-581 692 13

# 1. Tolkning av naturvärdesklasserna enligt SIS-standarden

Grönplanen, som antogs 2008, ska utgöra ett underlag för den fysiska planeringen i Upplands-Bro kommun. I den finns det listade rekommendationer inför framtida exploateringar som säger att:

*Samtliga områden som har avgränsats och bedömts ha naturvärden av riksintresse, länsintresse eller kommunalt intresse bör i möjligaste mån lämnas utanför exploateringsområden.*

Det vill säga klass 1 och 2 enligt SIS-standarden. Dessa områden ska undvikas helt och enligt principen om skadelindringshierarkin (Naturvårdsverket) som kommunen bör använda.

Det är ett hierarkiskt synsätt där skador i första hand ska:

1. Undvikas
2. i andra hand, så långt det är praktiskt möjligt, minimeras och avhjälpas på plats och
3. endast i sista hand kompenseras

Områden med naturvärdesklass 1 och 2 bör bevaras.

Endast i områden med naturvärdesklass 3 och 4 kan kompensationsåtgärder vara tänkbart.

## Klass 1 - Hösta naturvärde

Värdeklassen omfattar naturmiljöer som antingen har skydd enligt miljöbalken eller där skydd av miljöerna krävs för att uppnå de nationella miljömålen. Naturmiljön i värdeklassen har så höga naturvärden att de kan anses ha nationellt intresse. Klassen ska dock inte blandas ihop med utpekade Riksintressen för naturvård, enligt miljöbalken.

## Klass 2 – Högt naturvärde

I klassen återfinns miljöer som är så ovanliga eller hyser en så rik biologisk mångfald att de är viktiga att bevara för att behålla den biologiska mångfalden i länet och kan liksom klass 1 anses omfatta naturmiljöer som antingen har skydd enligt miljöbalken eller där skydd av miljöerna krävs för att uppnå de nationella miljömålen. I denna klass ingår bland annat skogliga nyckelbiotoper utpekade av Skogsstyrelsen och områden som är utpekade som värdefulla i äng- och betesmarksinventeringen.

## Klass 3 – Påtagligt naturvärde

I klassen återfinns miljöer som hyser en påtaglig biologisk mångfald eller är ovanliga ur ett kommunalt perspektiv. Miljöerna är viktiga att bevara för att behålla den biologiska mångfalden i den berörda kommunen.

## Klass 4 – Visst naturvärde

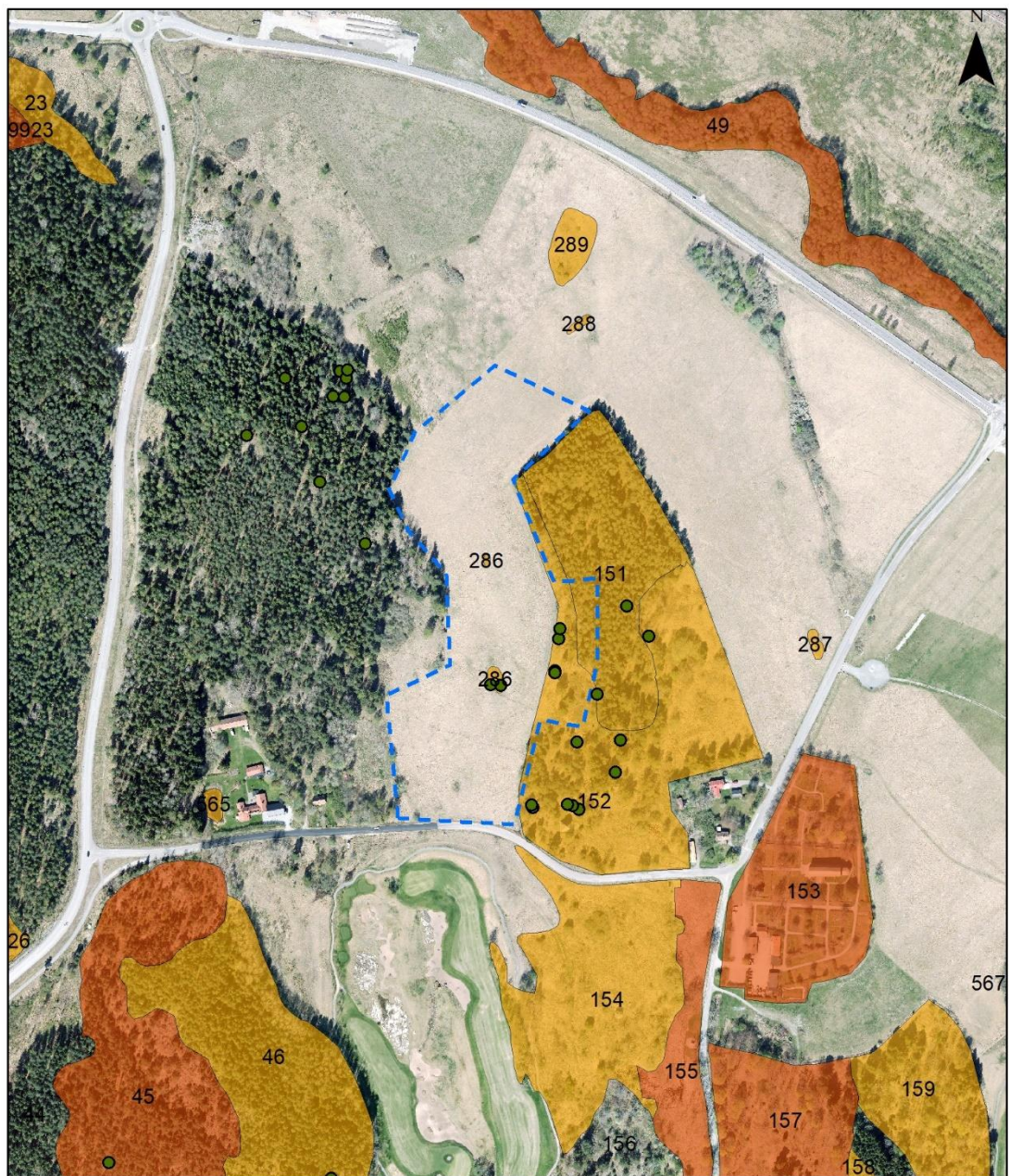
I denna klass ingår bland annat områden med naturvärden utpekade av skogsstyrelsen. I klassen återfinns miljöer som hyser en biologisk mångfald som gör dem viktiga att bevara för att behålla den biologiska mångfalden på lokal nivå. Med lokal menas stadsdel, socken eller annan begränsad geografisk enhet som definieras i inventeringen.

## 2. Metodik

Inventeringen har utförts enligt svensk standard SS 199000:2014 (SIS Swedish Standard Institute) med ambitionsnivån NVI på fältnivå medel med tillägget naturvärdesklass 4. Det innebär att inventeringen har varit så noggrann så att alla naturvärdesobjekt större än 0,1 ha har eftersökts och kartlagts i fält och att även naturvärdesobjekt med naturvärdesklass 4 (visst naturvärde) identifieras och avgränsas. Naturvärdesklass 4 används ofta i områden som tydligt påverkats av mänsklig aktivitet, till exempel stadsnära miljöer, men där det trots allt finns mindre områden med vissa biotopkvaliteter eller arter av positiv betydelse för biologisk mångfald. Naturvärdesinventeringen omfattar samtliga förekommande landmiljöer i området. Naturvärdet har bedömts i fyra naturvärdesklasser (1, 2, 3 och 4) samt lågt naturvärde:

- Naturvärdesklass 1 Högsta naturvärde - störst positiv betydelse för biologisk mångfald
- Naturvärdesklass 2 Högt naturvärde - stor positiv betydelse för biologisk mångfald. Motsvarar ungefär Skogsstyrelsens nyckelbiotoper, värdekärnor i naturreservat samt fullgoda Natura 2000-naturtyper.
- Naturvärdesklass 3 Påtagligt naturvärde - påtaglig positiv betydelse för biologisk mångfald. Motsvarar ungefär Skogsstyrelsens objekt med naturvärde och ängs- och betesmarksinventeringens klass restaurerbar ängs- och betesmark.
- Naturvärdesklass 4 Visst naturvärde - viss positiv betydelse för biologisk mångfald

### 3. Klockaren



#### Naturvärdesobjekt (SIS standarden)

- Klass 1 Högsta naturvärdet
- Klass 2 Högt naturvärde
- Klass 3 Påtagligt naturvärde
- Klass 4 Visst naturvärde
- Naturvärdsarter
- Detaljplaneområde

0 100 200 m

#### 1.1 Allmän beskrivning

Området utgör till största delen av åkermark som inte brukas aktivt längre. På åkern finns några åkerholmar med odlingsrösen på. I mitten av östra delen av planområdet övergår marken till en lövrik brynmiljö som tidigare har varit betesmark. Området besöktes i fält den 7 maj 2020.



## 1.2 Naturvärdesobjekt

### Objekt 152 - Naturvärdesklass 3 påtagligt naturvärde



**Beskrivning:** Området utgörs av en relativt varierad miljö där det finns spår av hävdgynnad flora som vittnar om att området tidigare har betats. Området är omväxlande gräsmark, tallskog med hällar och buskrik mark, vilket gör att området är rikt på småfågel. Här finns även enbuskar och inslag av äldre tallar.

Vidare noterades även ett odlingsröse i området vilket är skyddade i det generella biotopskyddet. Odlingsröset kan även utgöra en livsmiljö för ormar vilka alla är skyddade i artskyddsförordningen, det måste undersökas vidare.

Vid fältbesöket hade inte alla växter kommit gått i blom än vilket medför att många naturvårdsintressanta arter har missats.

**Naturvårdsarter:** mistel, myskbock, tofsmes, granbarkgnagare, stjärtnes, mandelblom, gulmåra, bockrot, brudbröd.

**Motivering:** Varierad miljö där det finns spår av hävdgynnad flora. Rik på småfågel. Förekomst av naturvårdsarter.

**Objekt 286** - Naturvärdesklass 3 påtagligt naturvärde



**Beskrivning:** Åkerholmar med stenröse, hållar och blottad jord.

Åkerholmar och odlingsrösen är skyddade i det generella biotopskyddet.

Vid fältbesöket hade inte alla växter gått i blom än vilket medför att många naturvårdsintressanta arter har missats.

**Motivering:** Generellt biotopskydd. Naturvårdsarter, hållar och blottad jord.

**Naturvårdsarter:** gulmåra, mandelblom

**Objekt 151** - Naturvärdesklass 3 påtagligt naturvärde



**Beskrivning:** Uppvuxen öppen tallskog med inslag av äldre träd. Området gränsar mot en lövrikt bryn och åkermark.

**Naturvårdsarter:** reliktböck, stjärtmes

**Motivering:** Äldre tallar och förekomst av naturvårdsarter.



## 4. Härnevihage

### Naturvärdesobjekt (SIS standarden)

- Klass 1 Högsta naturvärdet
- Klass 2 Högt naturvärde
- Klass 3 Påtagligt naturvärde
- Klass 4 Visst naturvärde
- Naturvärdsarter
- Detaljplaneområde



0 100 200 m



### 1.3 Allmän beskrivning

Området utgör av en delvis sank gammal åkermark som inte brukas längre. Området nyttjas delvis som upplagsplats för golfbanana. Till väster om planområde går en allé med höga naturvärden som knyter ihop Bro tätort med golfbanan. Till öster ligger Bro IP och en igenväxande betesmark med höga naturvärden. Området besöktes i fält den 8 maj 2020.

## 1.4 Naturvärdesobjekt

### Objekt 679 - Naturvärdesklass 2 högt naturvärde



**Beskrivning:** Området utgörs av en bitvis sank gräsmark som delvis utnyttjas som upplagsplats av golfbanan. Vid fältbesöket noterades tre spelande sånglärkor, jagande tornfalk, entita, och stenskvätta. Och 2019 när området besöktes noterades även spelande enkelbeckasin, ängspiplärka, sävsparv och hämpling. Området är en artrikt i miljö för fåglar och häckmiljö för flera rödlistade arter.

**Naturvårdsarter:** sånglärka, entita, enkelbeckasin.

**Motivering:** Området är en artrikt i miljö för fåglar och häckmiljö för flera rödlistade arter. Förekomst av naturvårdsarter