

Kvalitetsredovisning för  
förskola,  
skolbarnsomsorg och  
skolverksamhet i  
Upplands-Bro kommun  
2009



## Innehåll

Inledning .....	4
.....	4
Förskola.....	6
1. Förutsättningar .....	6
2. Arbetet i förskolan.....	8
3. Hälsa och livsstil .....	12
4. Sammanfattande analys.....	12
5. Åtgärder för utveckling i förskolan.....	13
Grundskola, förskoleklass och skolbarnsomsorg.....	14
1. Förutsättningar .....	14
2. Arbetet i skolan .....	18
3. Utbildningsresultat .....	20
4. Uppföljning av arbetet med likabehandlingsplaner .....	29
5. Hälsa och livsstil .....	29
6. Sammanfattande analys.....	29
7. Åtgärder för utveckling i grundskolan .....	30
Särskola.....	14
Gymnasieskola .....	32
1. Förutsättningar .....	32
2. Utbildningsresultat .....	34
3. Arbetet i skolan .....	36
4. Hälsa och livsstil .....	40
5. Sammanfattande analys.....	40
6. Åtgärder för utveckling i gymnasieskolan .....	40
Vuxenutbildning.....	41
1. Förutsättningar .....	41
2. Utbildningsresultat .....	43
3. Elevers ansvar och inflytande .....	45
4. Sammanfattande analys.....	46
5. Åtgärder för utveckling i vuxenutbildningen.....	46
Barn som har skolgång utanför kommunen .....	47

## Inledning

### Underlag för 2009 års kvalitetsredovisning

De bedömningar som redovisas under respektive avsnitt bygger i huvudsak på skolornas och förskolornas kvalitetsredovisningar och verksamhetsberättelser för kalenderåret 2009. Under grundskolan omfattar redovisningen även förskoleklass och fritidshem.

### Förordning om kvalitetsredovisning

Enligt förordningen om kvalitetsredovisning i skolväsendet (SFS 1997:702, senast ändrad 2006:279) ska varje kommun, varje skola som ingår i det offentliga skolväsendet, varje kommunalt bedriven förskola och varje kommunalt bedrivet fritidshem årligen upprätta en skriftlig kvalitetsredovisning som ett led i den kontinuerliga uppföljningen och utvärderingen av verksamheten.

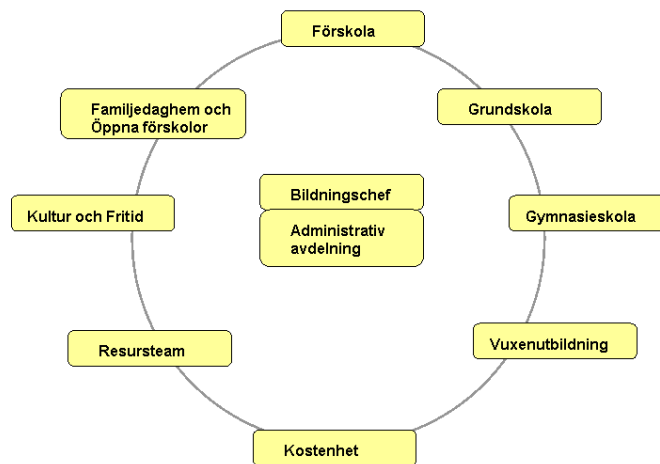
Kommunens kvalitetsredovisning skall omfatta såväl kommunalt bedriven skolverksamhet som kommunalt bedriven förskoleverksamhet och skolbarnsomsorg. Kommuners kvalitetsredovisningar för föregående kalenderår skall vara upprättade senast den 1 maj.

### Måldokument

För förskola och skola finns nationella styrdokument i form av skollag, förordningar och läroplaner. I läroplanerna formuleras värdegrund och uppdrag, samt mål och riktlinjer för verksamheten.

### Organisationen 2009

Kommunledningen i Upplands-Bro har valt att samla verksamhet som har med barn och ungdomar att göra i en gemensam organisation - bildningsförvaltningen - med bildningsnämnden som politisk styrelse. Det finns 18 förskolor, 10 grundskolor, en gymnasieskola, en vuxenutbildningsenhet samt ett resursteam. Dessutom finns 16 familjedaghem i olika delar av kommunen samt 2 öppna förskolor. Förutom förskole- och skolverksamhet ingår också kultur- och fritidsverksamhet och kostenhet i ansvarsområdet.



### En organisation med ansvaret nära verksamheten

I Upplands-Bro kommun har varje skola och förskoleenhet sin egen rektor och det direkta ansvaret för ledning och utveckling ligger ute i verksamheten nära dem man är till för. Förskolorna är indelade i sex förskoleenheter med en eller flera förskolor. En av förskolorna hör organisatoriskt samman med en grundskola och på en annan skola finns en förskoleavdelning som tillhör denna rektors arbetsområde.

Rätten att bestämma över resurserna läggs ut så långt som möjligt i organisationen. Varje enhet har en chef som ansvarar för verksamhet, kvalitets- och utvecklingsarbete, arbetsmiljö, ekonomi och personal. Cheferna bidrar samtidigt till att ett gemensamt perspektiv för hela förvaltningsområdet upprätthålls.

För att värna en helhetssyn på barns och elevers utveckling samarbetar dessutom förskolor och skolor i områdesgrupper i kommunens tre geografiskt sammanhängande områden Broområdet, Brunnaområdet och Kungsängenområdet.

## Förskola

### Kvalitetsarbetet

Förskolornas kvalitetsredovisningar har tagits fram genom att arbetslagen utvärderat sin verksamhet och varje rektor har sammanfattat och bedömt verksamheten.

Genom enkäter och samtal med föräldrarna har uppgifter tagits fram hur föräldrarna upplever förskolorna vad avser bemötande, information och barnets utveckling, lärande och trivsel.

Barnens behov och förväntningar har tagits reda på genom barnintervjuer, i samlingar, utvecklingssamtal och dagliga samtal. Personalen har haft medarbetarsamtal med sin rektor.

### Kvalitetsområden

#### 1. Förutsättningar

##### a) Personal

Anställda (omräknat till heltid) den 15 okt resp. år

Förskoleområde	2009			2008			2007		
	Antal barn-skötare	Antal förskollärare	Totalt antal anställda	Antal barn-skötare	Antal förskollärare	Totalt antal anställda	Antal barn-skötare	Antal förskollärare	Totalt antal anställda
Bergaskolan	1,89	0,75	2,64	0,75	1,75	2,50	3,5	1,75	5,25
Brunna	19,83	17,5	37,33	16,40	21,25	37,65	17,3	21,35	38,65
Kungsängen	25,04	22,61	47,65	28,31	19,71	48,03	28,7	19,63	48,33
Håbo-Tibble/Tjusta	7,25	5,95	13,20	14,67	14,92	29,59	9,55	5,32	14,87
Tibble	14,42	13,77	28,19	10,31	3,45	13,76	16,65	14,17	30,82
Västra Bro	24,39	20,94	45,33	21,50	15,18	36,68	21,5	15,18	36,68
Östra Bro	31,68	19,50	51,18	28,46	22,13	50,59	19,63	16,35	35,98
<b>Summa</b>	<b>124,48</b>	<b>101,02</b>	<b>225,50</b>	<b>120,40</b>	<b>98,39</b>	<b>218,79</b>	<b>116,83</b>	<b>93,75</b>	<b>210,58</b>
<b>Andel</b>	<b>55%</b>	<b>45%</b>		<b>55%</b>	<b>45%</b>		<b>55%</b>	<b>45%</b>	

Antalet anställda i förskolan har fortsatt öka under 2009. Andelen förskollärare är densamma som de senaste åren. Förskolan är en kvinnodominerad värld, men på en av förskoleenheterna finns sammanlagt sex män, vilket på denna enhet bidragit till att bryta detta mönster.

#### Kontinuitet

Förskolorna har genomgående i grunden en stabil personalgrupp med liten omsättning. Flera enheter har utökat sin verksamhet och nyanställt personal. Det har varit svårt att rekrytera förskollärare i den utsträckning som är önskvärd. Några enheter beskriver en situation med flera långtidsvikarier. Kontinuiteten för barnen anses vara tryggad då det hela tiden funnits för barnen känd personal.

#### Personalens kompetensutveckling

Varje förskola har en kompetensutvecklingsplan som berör gemensamma insatser vid förskolan. Anställda har en individuell utvecklingsplan som fastställs i medarbetarsamtal med närmaste chef, vilket kan föranleda individuella fortbildningsinsatser.

Läroplanen är fortlöpanande en källa för reflektion och fördjupning. Fortbildning och/eller handledning av Reggio Emilia- institutet har anlitats av flera förskoleenheter. Resursteamets psykolog och talpedagoger har också anlitats i handledning, främst för arbete med barn som behöver särskilt stöd och språkstimulerande arbetssätt. Processutbildningar genomförs på några enheter för att fördjupa förståelsen av uppdraget och därtill kopplat arbetssätt.

Fortbildningsinsatser kring pedagogisk dokumentation har också varit vanligt förekommande.

Diskussioner pågår ständigt om hur fortbildning ska utformas för att ge personal kunskaper i arbetet och öka kvaliteten i verksamheten. Studiebesök och studieresor förekommer allt oftare och med inriktning mot Reggio Emilia inspirerat arbetssätt för att vidareutveckla det pedagogiska arbetet. Pedagogiska nätverk är en form som prövas på några enheter.

## b) Barnen

Antal barn samt barn med annat modersmål 15 okt resp. år <sup>1)</sup>

Uppgifterna avser 15 okt resp. år															
Förskoleområde	2009						2008			2007					
	Barn som under året fyller						Totalt antal barn	Barn m annat modersmål	%	Totalt antal barn	Barn m annat modersmål	%	Totalt antal barn	Barn m annat modersmål	
	1år	2år	3år	4år	5år	6år									
Bergaskolan					18		18	12	67%	15	4	27%	30	9	30%
Brunna	16	51	50	44	56		216	39	18%	221	38	17%	208	24	12%
Kungsängen	39	57	61	55	36		248	92	37%	232	79	34%	225	76	34%
Håbo-Tibble/Tjusta	7	18	8	20	21		74	5	7%	73	7	10%	77	6	8%
Tibble	16	44	29	36	42		167	26	16%	169	32	19%	162	28	17%
Västra Bro	28	49	58	49	54		238	138	58%	197	93	47%	194	88	45%
Östra Bro	30	62	78	62	56	2	290	112	39%	284	97	34%	193	59	31%
<b>Summa</b>	<b>136</b>	<b>281</b>	<b>284</b>	<b>266</b>	<b>283</b>	<b>2</b>	<b>1252</b>	<b>424</b>	<b>34%</b>	<b>1191</b>	<b>350</b>	<b>29%</b>	<b>1089</b>	<b>290</b>	<b>27%</b>

<sup>1)</sup> Den nybyggda förskolan Norrboda togs i bruk under årets sista månader och ingår därför inte i ovanstående tabell.

Antalet barn med annat modersmål i förskolorna ökar.

Läroplanen anger att språk och identitetsutveckling hör oupplösligt samman, barnens språkliga och kulturella identitet ska stödjas. De förskolor som har flest barn med annat modersmål, Norrgrinden, Råby, Blomman och Bergshöjden har utökning i tjänster för att stärka det språkstimulerande arbetssättet. I Bro har även en pedagog med specialutbildning i barns språk och tvåspråkighet rekryterats. Barn med annat modersmål prioriteras allmänt i verksamheten, men några enheter uppger att arbetssättet behöver utvecklas. Resursteamets talpedagoger har anlitats för handledning och fortbildning.

Antal avdelningar med resp. gruppstorlek per 15 okt resp. år

Förskoleområde	2009					2008					2007				
	Antal barn i avdelningarna					Antal barn i avdelningarna					Antal barn i avdelningarna				
	- 15	16- 17	18- 20	21- 25	26-	- 15	16- 17	18- 20	21- 25	26-	- 15	16- 17	18- 20	21- 25	26-
Bergaskolan			1				1				1	1			
Brunna	3	3	4	2		3	3	4	3		3	4	2	3	
Kungsängen	5	5	4	1		7	3	5			8	3	4		
Håbo-Tibble/Tjusta	3		1	1		3	1	1			2	2	1		
Tibble			4	2	3	1	3	2	3		3	1	2	3	
Västra Bro	5	7		1	1		7		4		2	6	2		1
Östra Bro	2	6	2	6		2	6	3	5		5		3	3	
<b>Summa</b>	<b>18</b>	<b>25</b>	<b>14</b>	<b>14</b>	<b>1</b>	<b>16</b>	<b>24</b>	<b>15</b>	<b>15</b>	<b>0</b>	<b>24</b>	<b>17</b>	<b>14</b>	<b>9</b>	<b>1</b>
<b>Totalt antal avdelningar</b>	<b>72</b>					<b>70</b>					<b>65</b>				
<b>Antal barn per avdelning</b>	<b>17,4</b>					<b>17,0</b>					<b>16,8</b>				

Antal barn i grupperna varierar under året. Flest barn finns i grupperna under våren. För att på bästa sätt kunna möta varje barn utifrån deras egna förutsättningar arbetar man i olika gruppkonstellationer beroende på aktivitet.

### c) Lokaler och utemiljö - materiella resurser

**Läroplanen anger:**

*Lokalerna ska vara ändamålsenliga.*

**Allmänna råd, kvalitet i förskolan anger:**

*Förskolans utemiljö och lokaler ska vara trygga, säkra, hälsosamma och utvecklande.*

#### Innemiljön

Under 2009 har ny- och tillbyggnader av förskolelokaler genomförts. En ny förskola, Norrboda har byggts. Råby förskola samt förskolan Finnstaberg har byggts ut med 4 resp 3 avdelningar. Provisoriska lokaler har avvecklats i Brunna och Bro.

De senast byggda förskolorna är ljusa och har ändamålsenliga lokaler. De flesta övriga förskolorna är byggda för förskoleverksamhet och har därmed en bra planlösning och relativt lättarbetad miljö även om barngrupperna idag är större än de var tidigare. Att skapa en god miljö handlar också om att anpassa barnens lek miljö för att över tid möta olika barngruppers behov. Miljön som ”den tredje pedagogen” och att skapa ”rum i rummet” är frågor som är ständigt aktuella. Det finns ett fortlöpande underhållsbehov/renoveringsbehov på förskolor uppförda under 70-talet. Två förskolor finns som är ombyggda lägenheter. Dessa är inte lika ändamålsenliga. Den pedagogiska miljön förbättras av underhålls- och renoveringsarbeten särskilt när det gäller hygienutrymmena.

#### Utemiljön

De flesta förskolorna har stora gårdar med många spännande lekplatser med gungor, klätterställningar, lekhus och sandlådor. Det finns möjligheter till vattenlekar, att cykla och gunga, det finns berghällar och skog. Även gårdarna ses som ett pedagogiskt rum och används året runt till forskande, lustfylld lek och rörelse. Samtidigt finns möjligheten för barnen att uppleva ett sammanhang med alla andra barn och vuxna på förskolan, vilket är viktigt för en begynnande känsla av delaktighet, sammanhang och förståelse av omvärlden. Det finns behov av upprustning och renovering av lekredskap och utemöbler på några av gårdarna.

## 2. Arbetet i förskolan

**Läroplanen anger:**

*Värdegrunden uttrycker det etiska förhållningssätt som skall prägla verksamheten. Omsorg om och hänsyn till andra människor, liksom rättvisa och jämställdhet samt egna och andras rättigheter skall lyftas fram och synliggöras i verksamheten*

### a) Normer och värden

**Läroplanen anger:**

*Förskolan ska sträva efter att varje barn utvecklar förståelse för att alla människor har lika värde oavsett kön, social eller etnisk bakgrund.*

*Förskolan skall motverka traditionella könsmönster och könsroller. Flickor och pojkar skall i förskolan ha samma möjligheter att pröva och utveckla förmågor och intressen utan begränsningar utifrån stereotypa könsroller.*

**Skollagens bestämmelser om åtgärder mot kränkande behandling gör klart att:**

*Huvudmannen ska se till att det vidtas åtgärder för att förebygga och förhindra att barn och elever utsätts för kränkande behandling.*

### **Demokratisk fostran**

Det finns i förskolan ett allt mer medvetet arbetssätt kring de grundläggande demokratiska värdena. De vuxna förmedlar ett demokratiskt förhållningssätt genom att vara goda förebilder och behandla varandra och barnen med respekt. Det innebär att man lyssnar på barnen och ger dem möjlighet att framföra sina tankar och åsikter, samt visar hänsyn och får möjlighet att göra egna val. Allt oftare delas barnen upp i mindre grupperingar i olika aktiviteter som ger dem större möjligheter att bli sedda och uppmärksammade. De vuxna behöver kontinuerligt diskutera och reflektera över sitt arbetssätt på detta område.

### **Jämställdhet**

*Utvecklingsåtgärd från kvalitetsredovisningen 2008:*

Utveckla verksamheten och miljön så att flickor och pojkar får samma möjligheter att pröva och utveckla förmågor och intressen. För att öka jämställdheten ska de vuxnas bemötande av flickor och pojkar synliggöras och bilda underlag för förändrat arbetssätt.

*Vidtagna åtgärder under 2009:*

Generellt finns en ökad medvetenhet att stimulera barnens nyfikenhet för icke traditionella aktiviteter genom ”genusmedveten pedagogik”. Arbetslagen har i olika sammanhang reflekterat över hur arbetet sker på förskolan och vilken miljö/vilket material som erbjuds, både inne och ute.

### **Uppföljning av likabehandlingsplaner**

Fr.o.m. 1 januari 2009 finns det två lagar som ska skydda barn och elever från kränkningar, diskriminering och trakasserier i förskola och skola; skollagens 14 a kap och diskrimineringslagen. De likabehandlingsplaner som enheterna utarbetat under tidigare lagstiftning behöver ses över för att ge ett bättre stöd i arbetet med att motverka och förebygga diskriminering och kränkningar. Några enheter uppger att likabehandlingsplanen alltmer blivit ett levande dokument och att värdegrundsarbetet påverkar förhållningssättet. De justeringar som ska göras är därför inte av någon grundläggande natur.

### **b) Utveckling och lärande**

#### **Läroplanen anger:**

*Förskolans verksamhet skall präglas av en pedagogik, där omvårdnad, omsorg, fostran och lärande bildar en helhet. Den pedagogiska verksamheten skall genomföras så att den stimulerar och utmanar barnets utveckling och lärande. Miljön skall vara öppen, innehållsrik och inbjudande. Verksamheten skall främja leken, kreativiteten och det lustfyllda lärandet samt ta tillvara och stärka barnets intresse för att lära och erövra nya erfarenheter, kunskaper och färdigheter.*

*Den pedagogiska verksamheten ska anpassas till alla barn i förskolan. Barn som tillfälligt eller varaktigt behöver mera stöd än andra skall få detta stöd utformat med hänsyn till egna behov och förutsättningar*

### **Språkstimulerande arbetssätt**

Barns språkutveckling har sedan lång tid tillbaka varit ett prioriterat utvecklingsområde. Allt fler förskolor arbetar med att dela upp barnen i mindre grupper så att barnen lättare kan komma till tals och få ett ökat talutrymme. Sagoläsning, flanellografer och berättande används i allt högre utsträckning för att stimulera barns språkutveckling.

Under året har uppdraget ”Språka-mera” avslutats. Resultatet har blivit att metoder för hur verksamheten mer konkret kan utveckla det språkstödande arbetet har utvecklats. En redovisning av dessa har gjorts för samtliga förskolor. Språkansvariga finns på alla förskolor och de träffas i ett kommunövergripande nätverk. Återkoppling sker därefter på förskolornas arbetsplatsträffar.

## Helhetssyn på barns lärande

*Utvecklingsåtgärd från kvalitetsredovisningen 2008:*

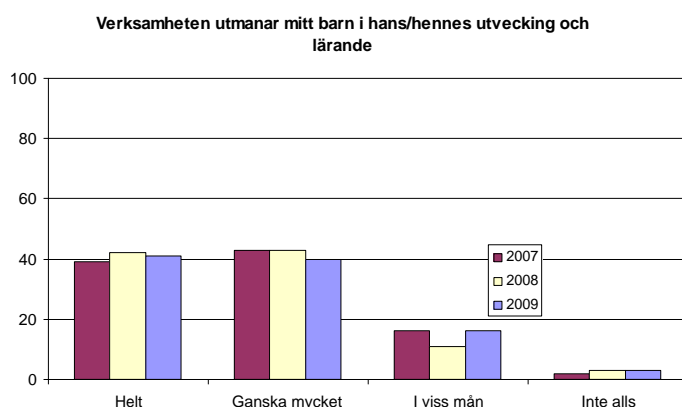
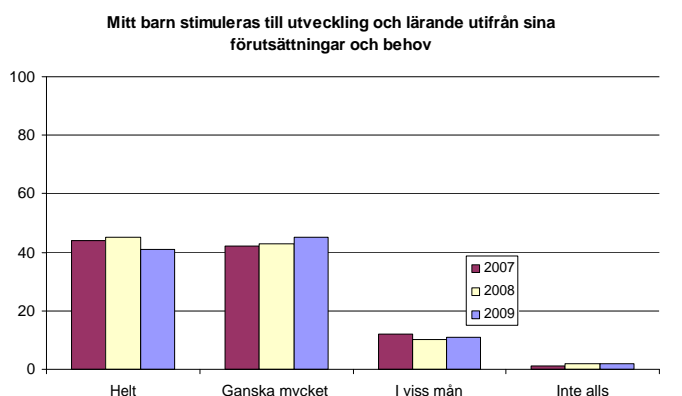
- Den pedagogiska dokumentation ska användas som ett pedagogiskt verktyg för att följa barns lärande och för planering av verksamheten.
- Utveckla metodik och arbetssätt för barn med annat modersmål

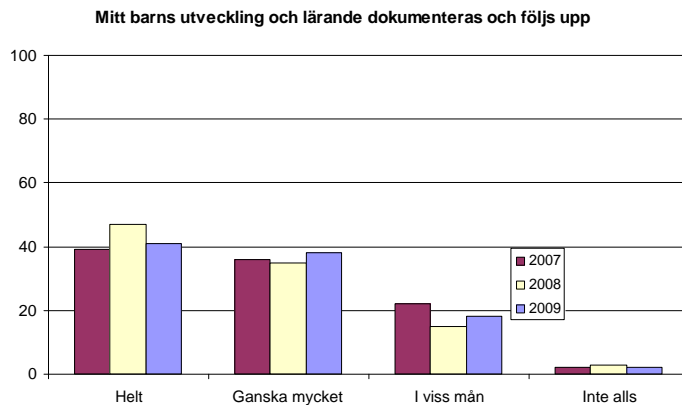
*Vidtagna åtgärder under 2009:*

Utvecklingen av den pedagogiska dokumentationen har varit det mest framträdande arbetet och ligger som grund för att synliggöra barns lärande och utveckling. Kompetensutvecklingsinsatser har genomförts i pedagogisk dokumentation för att uppnå en jämn nivå. Den pedagogiska dokumentationen bildar underlag till utvecklingssamtalet med föräldrar och blir en del av barnens portfolio. Detta påverkar utvecklingen av den pedagogiska verksamheten som blir bättre anpassad till barnens behov av stimulans. Föräldrarna får ökad insikt och möjlighet att förstå förskolans uppdrag att ge barnen möjlighet till lek och lärande.

Det finns flera exempel på hur mångkulturella förskolor utvecklat ett arbetssätt som berikar alla barnen i förskolan. Det finns exempel på framgångsrikt mångkulturellt arbete på våra förskolor, men ytterligare insatser behöver göras.

## Utveckling och lärande – föräldrar





I 2009 års enkätundersökning bland 2- och 5-åringars föräldrar kan man se att 86 procent instämmer helt eller ganska mycket i påståendet att barnen stimuleras till utveckling och lärande utifrån förutsättningar och behov.

81 procent instämmer helt eller ganska mycket i att verksamheten utmanar barnet i sin utveckling och sitt lärande. 79 procent av de föräldrar som besvarat påståendet att barnens utveckling och lärande dokumenteras och följs upp, instämmer helt eller ganska mycket i detta. En del föräldrar är osäkra på denna fråga, eftersom 13 procent har svarat "Vet ej", vilket kan bero på att barnet bara varit en kort tid på förskolan. Andelen osäkra har sjunkit något från 2008, då den var 16%.

Förändringarna för de tre frågorna är små över åren, med en något vikande tendens mellan 2008 och 2009.

### c) Särskilda stödinsatser

#### Rutiner och insatser

Förskolornas arbete med att prioritera de barn som behöver särskilt stöd stärks fortlöpande. Det finns en vilja och medvetenhet att finna arbetssätt och flexibla lösningar som tillgodoser barnets behov av stöd. Handlingsplaner/åtgärdsprogram för hur stödet ska utformas för barnet upprättas i samråd med barnets föräldrar. Innehållet i handlingsplaner/åtgärdsprogram beskriver hur barnets behov ska mötas och hur arbetet ska fördelas. För att höja kompetensen i arbetslaget att möta barn i behov av särskilt stöd har förskolorna genomfört fortbildningsinsatser, anlitat resursteamet för konsultation och handledning, samt samarbetat med externa aktörer såsom habiliteringen.

### d) Barns inflytande

#### Läroplanen anger:

*Barnens sociala utveckling förutsätter att de allt efter förmåga får ta ansvar för sina egna handlingar och för miljön i förskolan. De behov och intressen som barnen själva på olika sätt ger uttryck för bör ligga till grund för utformningen av miljön och planeringen av den pedagogiska verksamheten.*

För att barn ska kunna lära sig agera demokratiskt behöver de tidigt delta i demokratiska processer. Det är skillnad mellan enheterna hur man tolkar vad barns inflytande innebär i verksamheten. Några ser barns inflytande som barns val av aktiviteter och möjlighet att bestämma över sin vardag. Andra arbetslag har ett system där barnen får vara med och påverka aktiviteter utifrån sitt intresse och mognad. Några enheter har som utgångspunkt att ta tillvara på barnens tankar och åsikter och låta det påverka innehållet i verksamheten. Beroende på personalens kompetens och förståelse av sitt uppdrag ser barns inflytande olika ut mellan avdelningar och enheter. Den pedagogiska dokumentationen är ett sätt att synliggöra barns delaktighet och lärandeprocesser. Det pågår en positiv utveckling i hur man uppfattar och tar tillvara barns inflytande.

## e) Förskola och hem

### Läroplanen anger:

*Förskolan skall komplettera hemmet genom att skapa bästa möjliga förutsättningar för att varje barn skall kunna utvecklas rikt och mångsidigt. Förskolans arbete med barnen skall därför ske i ett nära och förtroendefullt samarbete med hemmen. Föräldrarna skall ha möjlighet att inom ramen för de nationella målen vara med och påverka verksamheten i förskolan. Att förskolan är tydlig i fråga om mål och innehåll är därför en förutsättning för barnens och föräldrarnas möjligheter till inflytande.*

### Samverkan med föräldrarna

Medvetenheten om inskolningens betydelse som grund för långsiktigt bra relationer och samverkan med föräldrar har ökat och flera enheter har prövat nya modeller för inskolningen. Föräldrars möjligheter till att samverka och påverka i verksamheten bygger delvis på att de av personalen får beskrivningar av verksamhetens innehåll och syfte. Arbete pågår för att förbättra denna information. Flera förskolor har också inom respektive förskolenhet tagit fram enhetliga underlag att använda vid utvecklingssamtalen för att dessa ska hålla hög kvalitet. Förskolorna har fortsatt arbetet med att utveckla den pedagogiska dokumentationen av barns lärande. Portfolio är en metod som används på de flesta förskolorna.

I den kommunövergripande enkätundersökningen bland 2- och 5-åringars föräldrar anser 76 (79 2008) procent att de är nöjda eller ganska nöjda med det inflytande de har i verksamheten. 86 (84 2008) procent av föräldrarna anser att personalen visar respekt för deras synpunkter och önskemål. Resultaten av enkäten har diskuterats och arbete har påbörjats kring frågorna hur samverkan med föräldrarna kan stärkas ytterligare.

## 3. Hälsa och livsstil

### Läroplanen anger

*Förskolan skall sträva efter att varje barn utvecklar sin motorik, koordinationsförmåga och kroppsuppfattning samt förståelse för vikten av att värna om sin hälsa och sitt välbefinnande*

Arbetet med att grundlägga sunda levnadsvanor hos barnen sker genom medvetet valda aktiviteter för att stimulera till rörelse och uteverksamhet. Danslekar, besök i badhuset och idrottssalar, utevistelse och promenader i varierad terräng ger grovmotorisk träning. En medvetenhet finns bland medarbetarna omkring sambandet mellan hälsa och god kosthållning, rörelse och utevistelse. Fukt och grönt har fått allt större utrymme i kosten, och sockerprodukter har minimerats.

## 4. Sammanfattande analys

### Modersmål

I förskolorna har andelen barn med annat modersmål ökat under senare år. Fördelningen är ojämn på så sätt att några förskolor har få barn med annat modersmål medan andra har allt fler. Det handlar också om en mängd olika språk, ofta med få barn i varje språkgrupp.

Språk och identitetsutveckling går hand i hand. Därför är det av största vikt att förskolan har ett arbetssätt som stärker språket och den kulturella bakgrunden. Det finns flera exempel på hur mångkulturella förskolor utvecklat ett arbetsätt som berikar alla barnen i förskolan. Det finns exempel på framgångsrikt mångkulturellt arbete på våra förskolor, men ytterligare insatser behöver göras.

Uppföljning av likabehandlingsplaner

De likabehandlingsplaner som enheterna utarbetat under tidigare lagstiftning behöver ses över för att ge ett bättre stöd i arbetet med att motverka och förebygga diskriminering och kränkningar.

## **5. Åtgärder för utveckling i förskolan**

Läroplansförändringar

Implementera förändringar i läroplanen

Modersmål

Fortsätta utveckla arbetssätt som medverkar till att barn med annat modersmål får möjlighet att både utveckla det svenska språket och sitt modersmål.

Uppföljning av likabehandlingsplaner

Omarbeta likabehandlingsplanerna så att de följer de nya kraven i lagstiftningen och blir levande dokument i arbetet med att motverka och förebygga diskriminering och kränkningar.

Varje förskoleenhet har utöver dessa gemensamma åtgärder också egna åtgärder för utveckling.

## Grundskola, förskoleklass och skolbarnsomsorg

### Kvalitetsarbetet

Enheternas kvalitetsredovisningar tas fram i samverkan med personal, elever och föräldrar. Personalen deltar i allmänhet via arbetslagsvisa utvärderingar av verksamheten, medan elever och föräldrar i allmänhet kommer till tals via enkäter.

Kommunen deltar i LJUS på kvalitet, som är ett samarbete mellan Lidingö, Järfälla, Upplands-Bro, Solna och Sigtuna för kvalitetsutveckling inom skolområdet. Samarbetet omfattar samtliga förskolor, grundskolor, förskoleklasser, skolbarnsomsorg, särskolor och gymnasieskolor. Syftet med samarbetet är att bidra till ökad måluppfyllelse genom analys av dokumentation och besök på enheterna. Tre enheter i Upplands-Bro har utvärderats under 2009: Härneviskolan, Lillsjöskolan och Hagnässkolan. Utvärderingarna har kontinuerligt rapporterats till nämnden.

### Kvalitetsområden

#### 1. Förutsättningar

##### a) Personal

Uppgifter om personalen per 15 oktober respektive år.

Kategori	2009					2008					2007							
	Individer	Heltidstjänster	Andel med pedagogisk högskoleutb.	Heltidstjänster per 100 elever	Inskrivna barn per heltidstj.	Antal personal per skolledare	Individer	Heltidstjänster	Andel med pedagogisk högskoleutb.	Heltidstjänster per 100 elever	Inskrivna barn per heltidstj.	Antal personal per skolledare	Individer	Heltidstjänster	Andel med pedagogisk högskoleutb.	Heltidstjänster per 100 elever	Inskrivna barn per heltidstj.	Antal personal per skolledare
Skolledare						####	20	16,90				17,25	19	15,53				19,26
Personal i förskoleklass							54	26,73	74%	6,76			37	14,75	77%	6,00		
Personal i fritidshem							80	52,86	36%		20,39		77	38,14	45%		22,81	
Lärarpersonal i grundskola							200	172,75	83%	8,03			251	206,3	77%	9,42		
Övr ped personal							11	10,40		0,45			20	9,12		0,42		
Summa							365	280					385	268				

Uppgifterna i tabellen ovan är hämtade från den statistik som skolorna lämnar till SCB. 2009 års uppgifter kommer att föras in när de finns tillgängliga från SCB.

#### Personalens kompetensutveckling

Varje skola fastställer en kompetensutvecklingsplan som berör gemensamma insatser vid skolan. Anställda har en individuell utvecklingsplan som fastställs i medarbetarsamtal med närmaste chef, utifrån den planen kan individuella fortbildningsinsatser göras.

Skolorna har fortsatt att arbeta med att ta fram kriterier för likvärdig bedömning som ska användas i databasen pedagogisk omdömesdatabas (PODB). Syftet med arbetet är att underlätta dokumentationen av elevernas utveckling inför utvecklingssamtalen och programmet ska även användas för registrering av den individuella utvecklingsplan (IUP) som upprättas tillsammans med förälder och elev.

Riksdagen har infört mål att uppnå i svenska, svenska som andra språk och matematik och i mars 2009 skrev eleverna i skolår tre nationella prov i nämnda ämnen. De skolor som har årskurs tre utsåg processansvariga för arbetet med implementeringen av mål och nationella prov i år tre. De processansvariga och rektorerna genomgick fortbildning i bedömningsfrågor för det nationella provet.

Många skolor deltog i den utbildning som resursteamet anordnade ang. elever med ADHD-problematik. Flera skolor satsade på kompetensutveckling för personal som arbetar med elever med svagt arbetsminne, främst handlade det om kurser i Cogmed/ Robomemo.

Under 2009 har cirka 35 lärare deltagit i olika kurser genom den statliga satsningen lärarlyftet. Lärarlyftet innebär att läraren kan studera och bibehålla 80 procent av sin lön. Staten ersätter huvudmannens lönekostnad med 70 procent.

## b) Elever

### Elevantalet i kommunens grundskolor 15 okt 2009

Skola	år 1	år 2	år 3	år 4	år 5	år 6	år 7	år 8	år 9	Gr	F-klass	Tot
Bergaskolan	38	42	60	25	26					161	46	207
Broskolan						76	70	99	104	349		349
Brunnaskolan	66	44	59	51						220	65	285
Ekhammarskolan						73	68	89	90	320		320
Finnstaskolan	42	37	34	34	38					185	43	228
Hagnässkolan					60	42	50	56	73	281		281
Härneviskolan	25	25	25	26	24					125	25	150
Lillsjöskolan	49	69	54	47	51					270	58	328
Råbyskolan	26	31	38	25	30					150	38	188
Tjustaskolan	16	13	18	9	11					67	17	84
<b>Totalt 2009</b>	<b>262</b>	<b>261</b>	<b>258</b>	<b>217</b>	<b>240</b>	<b>191</b>	<b>188</b>	<b>244</b>	<b>264</b>	<b>2128</b>	<b>292</b>	<b>2420</b>
<b>Totalt 2008</b>	<b>267</b>	<b>252</b>	<b>217</b>	<b>238</b>	<b>228</b>	<b>193</b>	<b>243</b>	<b>262</b>	<b>264</b>	<b>2164</b>	<b>256</b>	<b>2420</b>
<b>Totalt 2007</b>	<b>242</b>	<b>214</b>	<b>232</b>	<b>228</b>	<b>213</b>	<b>236</b>	<b>267</b>	<b>256</b>	<b>301</b>	<b>2189</b>	<b>244</b>	<b>2433</b>

Elevantalet i kommunens grundskolor är oförändrat. De yngre eleverna ökar medan de äldre minskar i antal. Mellan år 5 och 6 och år 6 och 7 lämnar en del elever kommunens grundskolor för att börja hos andra huvudmän.

**Elever med annat modersmål 15 okt 2009**

Skola	Elever med annat modersmål		Elever som deltar i modersmålsund.	
	Antal	Andel av skolans elever	Antal	Andel av skolans elever
Bergaskolan	94	45%	75	36%
Broskolan	141	40%	119	34%
Brunnaskolan	68	24%	57	20%
Ekhammarskolan	87	27%	55	17%
Finnstaskolan	115	50%	104	46%
Hagnässkolan	65	23%	39	14%
Härneviskolan	25	17%	20	13%
Lillsjöskolan	54	16%	32	10%
Råbyskolan	117	62%	99	53%
Tjustaskolan	9	11%	7	8%

Elever med annat modersmål finns i alla skolor, men är koncentrerat till några skolor. Andelen elever som deltar i modersmålsundervisningen varierar mellan skolorna. I kommunen finns många olika språk.

**Antalet barn i fritidshem per 15 okt 2009**

Fritidshem	F	1	2	3	4	5	Tot
Bergaskolan	46	35	42	26	3		152
Brunnaskolan	62	65	42	54	7		230
Finnstaskolan	42	36	33	23	5	1	140
Härneviskolan	21	23	24	19	3		90
Lillsjöskolan	58	48	69	47	8		230
Råbyskolan	33	24	28	28	2	1	116
Tjustaskolan	16	15	11	15	4		61
<b>Totalt 2009</b>	<b>278</b>	<b>246</b>	<b>249</b>	<b>212</b>	<b>32</b>	<b>2</b>	<b>1019</b>
<b>Totalt 2008</b>	<b>240</b>	<b>258</b>	<b>231</b>	<b>189</b>	<b>29</b>	<b>3</b>	<b>950</b>
<b>Totalt 2007</b>	<b>242</b>	<b>226</b>	<b>197</b>	<b>173</b>	<b>23</b>	<b>1</b>	<b>862</b>

Antalet barn i fritidshem har fortsatt att öka.

**c) Materiella resurser**

*Eleverna skall ha tillgång till läromedel av god kvalitet.  
 De materiella resurserna skall ge förutsättningar för att bedriva verksamhet i enlighet med de nationella styrdokumenterna*

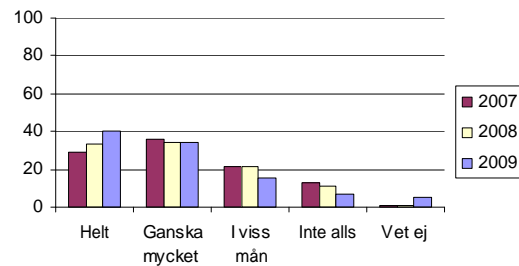
**Skolmiljön – resultat av enkätundersökning**

Bildningsförvaltningen genomför årligen en kommungemensam enkätundersökning. Syftet med undersökningen är att såväl elever inom skolan som föräldrar inom förskola och skola ska tillfrågas om de är nöjda med hur verksamheten genomförs. Personalen har även fått besvara enkäten. Frågorna är formulerade utifrån målen i läroplanerna. Resultaten från enkäten redovisas i diagramform och i en treårsserie.

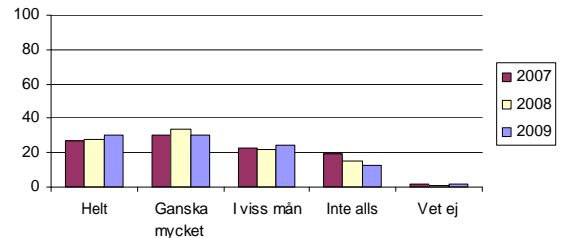
## Skolmiljön – elever

Svaren är i procent

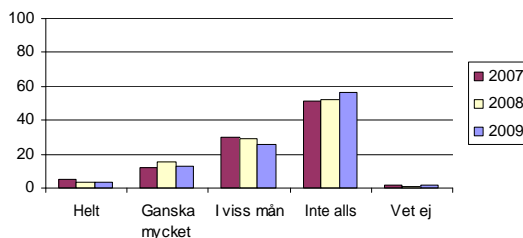
**Klassrummen är trevliga**



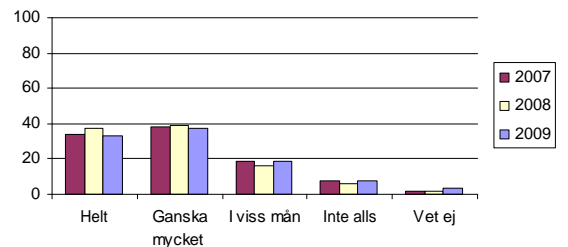
**Skolgården är trevlig**



**Toaletterna är fräscha**



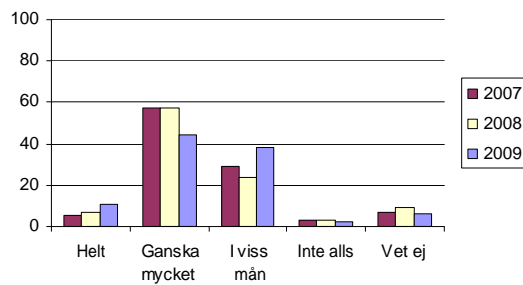
**Läroböcker och andra läromedel är bra**



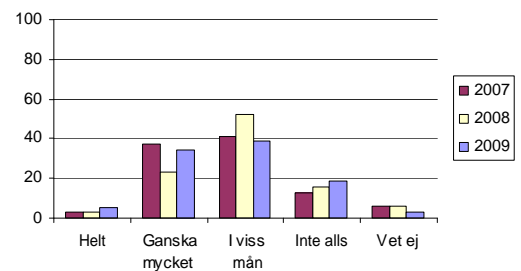
Elevernas åsikter om skolmiljön varierar, men sammantaget kan man utläsa att de flesta anser att klassrummen är trevliga. Elevernas åsikter om skolgården är blandade. Toaletterna är inte fräscha. Efter enkäten har renovering av toaletterna påbörjats. Vid jämförelse mellan åren framkommer en liten skillnad. Ingen tendens går att uttyda.

## Skolmiljön - personal

**Tillgången till läromedel är bra**



**Tillgången till teknisk utrustning är bra**



Personalenkäten visar att personalen anser att tillgången på läromedel är godtagbar. När det gäller tillgången till teknisk utrustning är det få i personalen som instämmer helt i påståendet ”tillgången till teknisk utrustning är bra”, men något fler som instämmer ”ganska mycket” 2009 jämfört med 2008.

## 2. Arbetet i skolan

### Elevernas ansvar och inflytande/Skola och hem

#### Läroplanen anger:

*De demokratiska principerna att kunna påverka, ta ansvar och vara delaktig, skall omfatta alla elever. Elevernas kunskapsmässiga och sociala utveckling förutsätter att de tar ett allt större ansvar för det egna arbetet och för skolmiljön, samt att de får ett reellt inflytande på utbildningens utformning. Enligt skollagen åligger det alla som arbetar i skolan att verka för demokratiska arbetsformer.*

*Skolans och vårdnadshavarnas gemensamma ansvar för elevernas skolgång skall skapa de bästa möjliga förutsättningarna för barns och ungdomars utveckling och lärande.*

#### Utvecklingsåtgärd från kvalitetsredovisningen 2008:

- Ytterligare förbättra informationen till eleverna

(Information mellan lärare, elev och förälder finns i olika former. Några exempel på områden där det är viktigt att ha väl fungerande rutiner är de skriftliga omdömena, den individuella utvecklingsplanen, IUP och utvecklingssamtalen.)

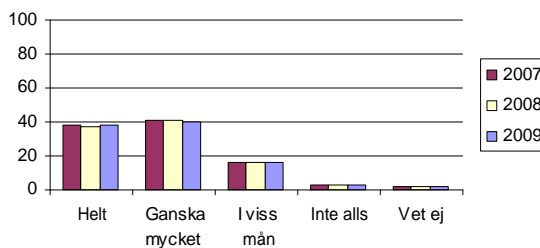
#### Vidtagna åtgärder under 2009:

Arbetet med att förbättra utvecklingssamtal och skriftliga omdömen pågår i skolorna. Skolorna diskuterar hur de ska använda informationen i PODB och genomföra bra utvecklingssamtal med elever och föräldrar. Arbetet med att skriva tydliga måldokument är en del i att förbättra informationen till eleverna, och de individuella utvecklingsplanerna har vidareutvecklats. Studievägledningen för eleverna i de senare årskurserna har utvecklats. Skolorna arbetar med att utveckla inflytandet för elevrådet.

### Elevernas ansvar och inflytande – elever

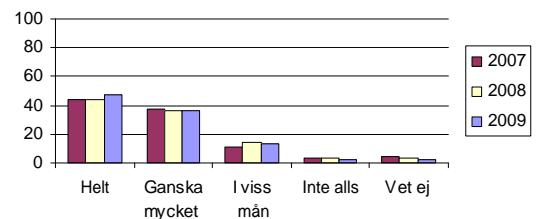
#### Vuxna på skolan lyssnar på mig.

Ny form 2007. Tidigare stod det: "Vuxna på skolan lyssnar på vad jag tycker".

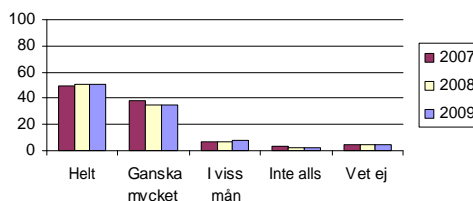


#### Lärarna informerar tydligt om hur jag klarar mig i olika ämnen.

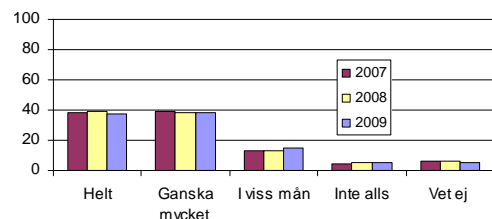
Ny form. Tidigare stod det: "Lärarnas information om hur jag klarar mig i olika ämnen är bra."



#### Jag får lära mig att ta ansvar för mina studier.



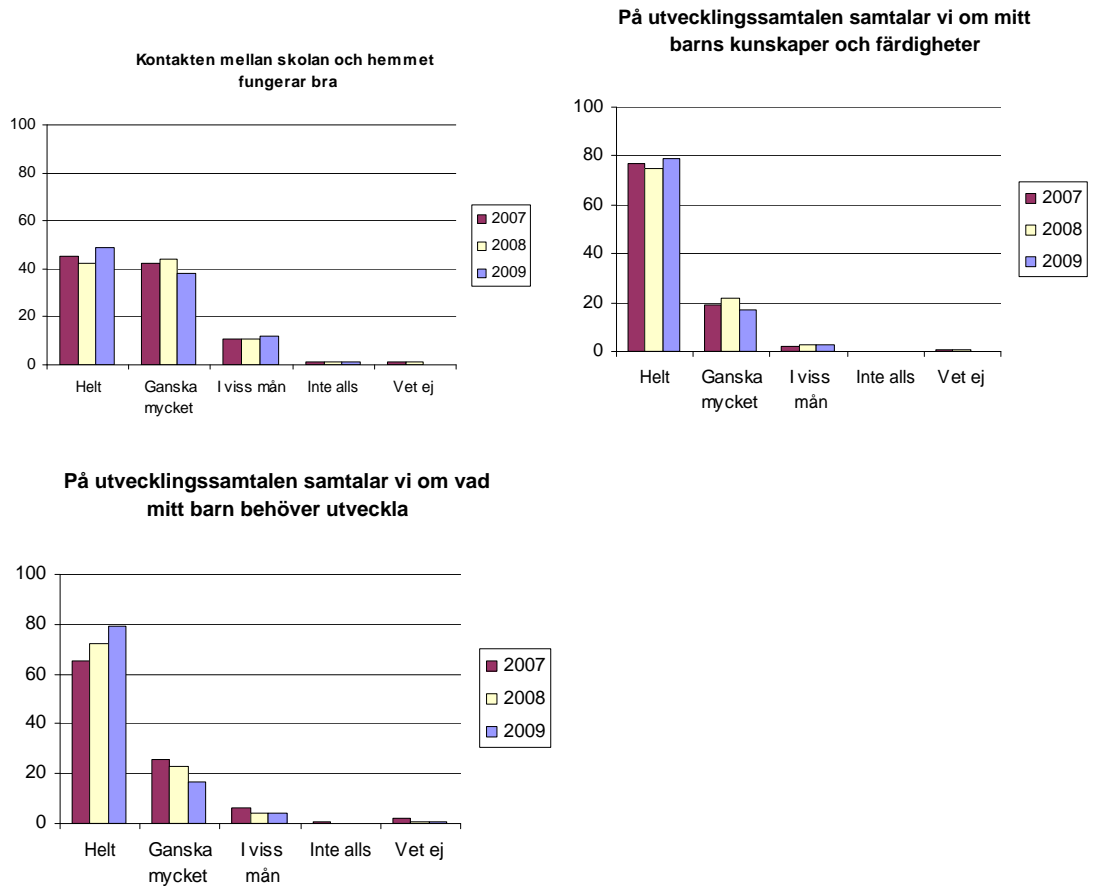
#### Jag tycker att de flesta lärarna ger rättvisa omdömen.



De flesta av eleverna upplever att de blir lyssnade till samt att de får information om hur de klarar sina studier och vad de behöver arbeta mer med. Nästan nio av tio anger att de får lära sig att ta

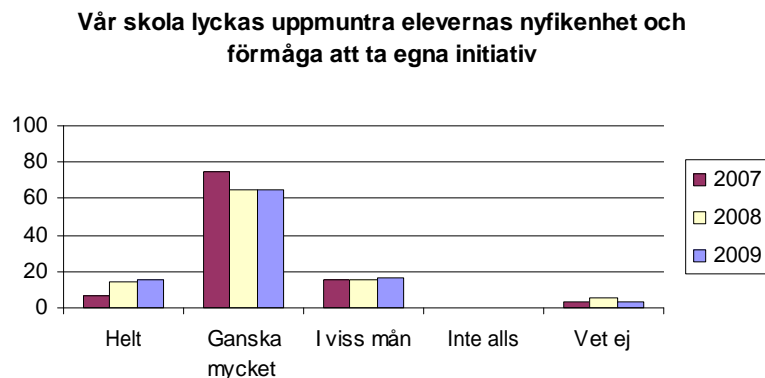
ansvar för sina studier och drygt 75 procent anser att de flesta lärarna ger rättvisa omdömen. Årets positiva resultat är i nivå med föregående års resultat.

### Elevernas ansvar och inflytande – föräldrar



Kontakten mellan skola och hem fungerar. Det är särskilt positivt att föräldrarna upplever att utvecklingssamtalen ägnas åt att samtala om elevens kunskaper och färdigheter och vad eleven behöver utveckla.

### Elevernas ansvar och inflytande – personal



Enkätundersökningen visar att personalen i ungefär samma utsträckning som tidigare anser att skolan lyckas att uppmuntra elevernas nyfikenhet och förmåga att ta egna initiativ.

## **Samarbete förskoleklass, skola och fritidshem**

### **Läroplanen anger:**

*Samarbetsformer mellan förskoleklass, skola och fritidshem skall utvecklas för att berika varje elevs mångsidiga utveckling och lärande*

### *Vidtagna åtgärder 2009:*

På skolorna ser man till barnens hela dag. Det finns ett nära samarbetet mellan förskoleklass, skola och fritidshem för att gynna barnens kunskapsutveckling. Fritidshemspersonal deltar på lektionstid i barnens undervisning. På eftermiddagarna finns möjlighet till läxhjälp och ibland även annat stöd. Några skolor har reviderat sina verksamhetsplaner för att uppnå en bättre helhetssyn.

## **3. Utbildningsresultat**

### **Utbildningsresultat i förhållande till de nationella kunskapsmålen**

#### **Kunskaper och kompetens**

### **Läroplanen anger:**

*Skolan skall ansvara för att eleverna inhämtar och utvecklar sådana kunskaper som är nödvändiga för varje individ och samhällsmedlem. Dessa ger också en grund för fortsatt utbildning.*

*Skolan skall bidra till elevernas harmoniska utveckling. Utforskande, nyfikenhet och lust att lära skall utgöra en grund för undervisningen. Lärarna skall sträva efter att i undervisningen balansera och integrera kunskaper i sina olika former.*

### *Utvecklingsåtgärd från kvalitetsredovisningen 2008:*

- öka användningen av IT i undervisningen för att nå ökad måluppfyllelse
- arbeta fram en strategi för ökad måluppfyllelse

### *Vidtagna åtgärder under 2009:*

Flera skolor har satsat på erfarenhetsutbyte och kompetensutveckling inom IT i undervisningen. Några skolor har investerat i ny utrustning som datorer, projektorer och andra hjälpmedel.

Pedagogiska program för elever i behov av särskilt stöd har införskaffats.

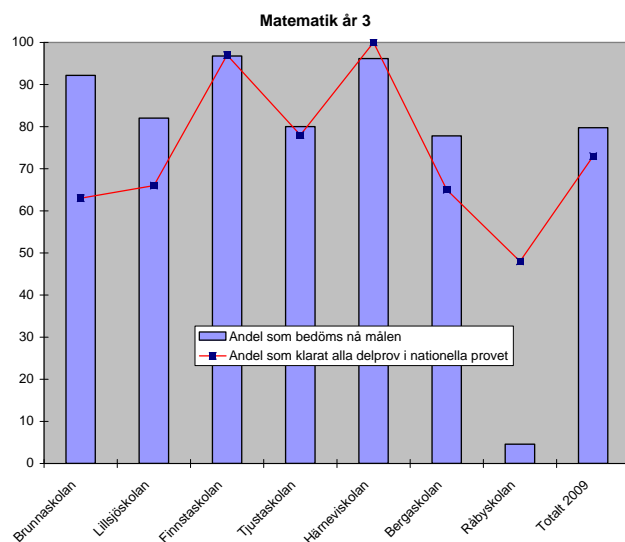
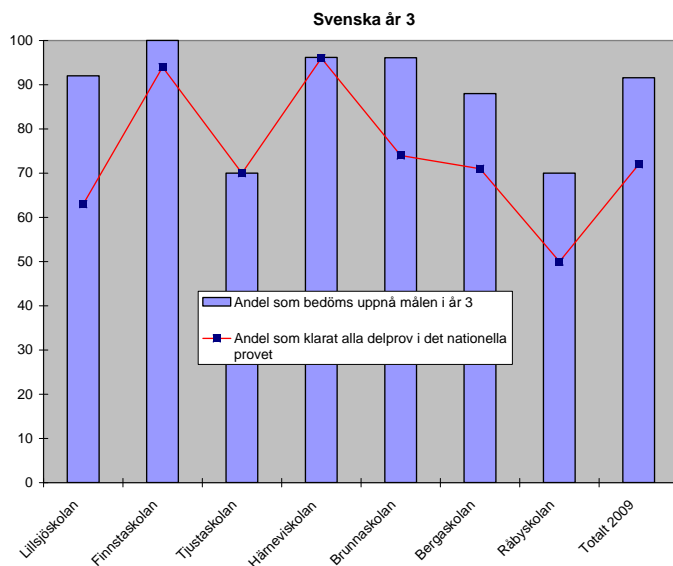
Skolorna analyserar elevernas resultat kontinuerligt och har lagt upp olika strategier för ökad måluppfyllelse utifrån sina respektive förutsättningar. I anslutning till detta har de sett över sina behov av fortbildning. Arbetet med att tydliggöra mål och förbättra dokumentationen för eleverna har gjorts på flera skolor. Uppföljning och förbättringar av IUP och åtgärdsprogram är också vidtagna åtgärder. Flera skolor erbjuder extra tid till undervisning och hjälper också till med läxläsning. Eleverna i de senare åren har möjlighet att gå på ferie- och sommarskolor.

## **Resultat i skolår 3**

Under året genomfördes en utprovningssomgång av de första nationella proven för år 3 i matematik och svenska. Proven var obligatoriska. Rektorer och processansvariga från skolorna

deltog i skolverkets implementeringsarbete inför proven. Eftersom proven genomfördes för första gången kan inga jämförelser göras. Resultaten varierar mellan skolorna.

### Jämförelse mellan resultat på nationella proven i år 3 och bedömningen huruvida eleverna uppnått målen i år 3



\*I tabellen för svenska ingår inte svenska som andra språk.

Diagrammen ovan visar avvikelsen mellan den andel som fått godkänt på samtliga delprov i de olika ämnena och hur många som bedömts uppnå målen i skolår 3. Det kan finnas en mindre diskrepans mellan det totala antalet elever och antalet elever som deltagit i de nationella proven.

Resultaten på nationella proven ska vara vägledande för bedömningen och det är därför viktigt att avvikelsen inte är för stor. En tolkning av diagrammen är att andelen som bedöms nå målen borde ligga lite högre än den andel som klarat alla delprov. Bedömningen tar hänsyn till en helhet som inte kommer fram vid provtillfällena, och bedömningen görs vid ett senare tillfälle, vilket innebär att elevens kunskapsutveckling kan ha förbättrats.

## Resultat i skolår 5

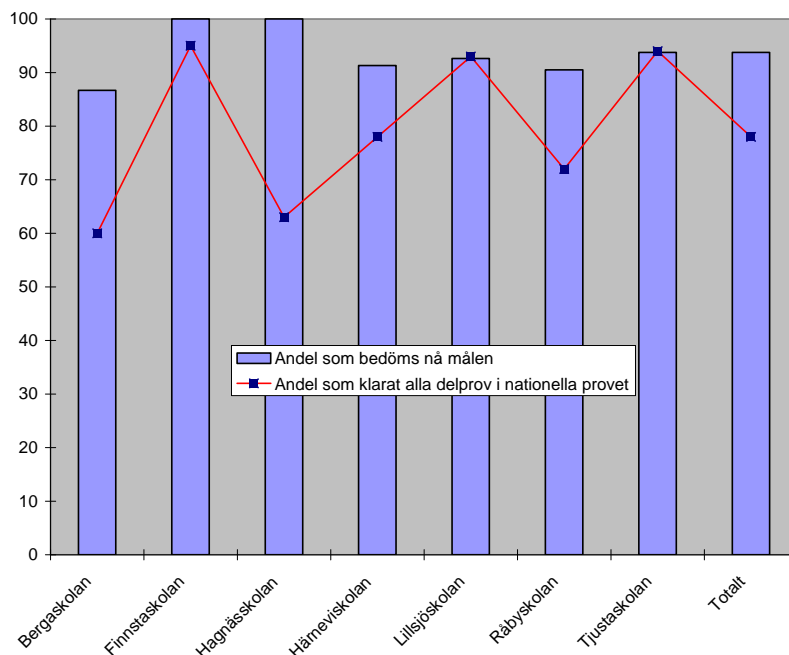
### När målen

Elever i år 5 som bedöms uppnå de nationella målen på våren resp läsåret

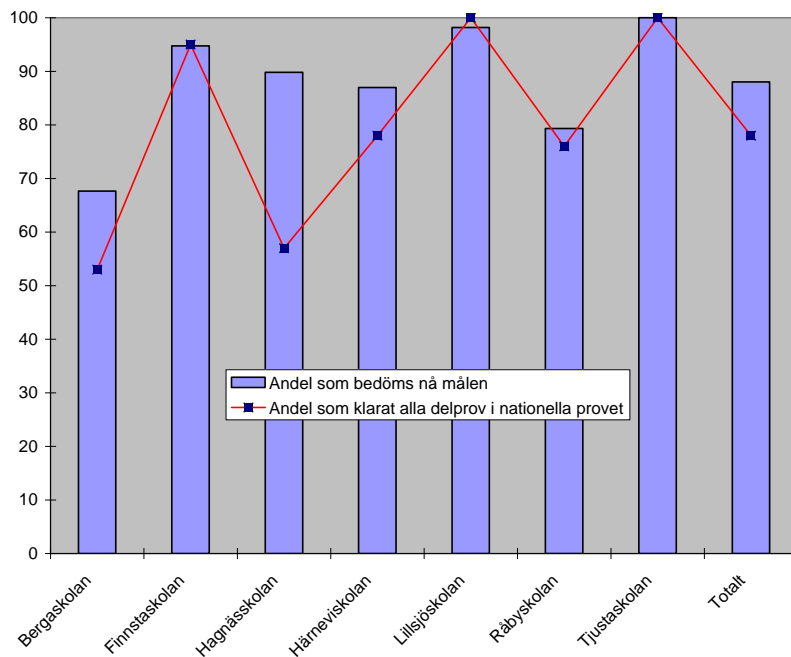
Läsår	Ämne	Antal elever			Bedöms uppnå målen			% som uppnår målen		
		Pojkar	Flickor	Totalt	Pojkar	Flickor	Totalt	Pojkar	Flickor	Totalt
08/09	Bild	104	121	225	102	119	221	98%	98%	98%
	Engelska	104	118	222	95	104	199	91%	88%	90%
	Hemkunskap	104	121	225	102	118	220	98%	98%	98%
	Idrott och hälsa	104	121	225	97	116	213	93%	96%	95%
	Matematik	104	121	225	91	107	198	88%	88%	88%
	Musik	104	121	225	101	119	220	97%	98%	98%
	NO	104	121	225	101	119	220	97%	98%	98%
	Slöjd	104	121	225	99	118	217	95%	98%	96%
	SO	104	121	225	102	118	220	98%	98%	98%
	Svenska	100	107	207	93	102	195	93%	94%	94%
	SvA	4	14	18	3	9	12	75%	64%	67%
07/08	Engelska			210			180			86%
	Matematik			225			200			89%
	Svenska			213			180			85%
06/07	Engelska			250			219			88%
	Matematik			250			217			87%
	Svenska			250			208			83%

### Jämförelse mellan resultat på nationella proven i år 5 och bedömningen huruvida eleverna uppnått målen i år 5

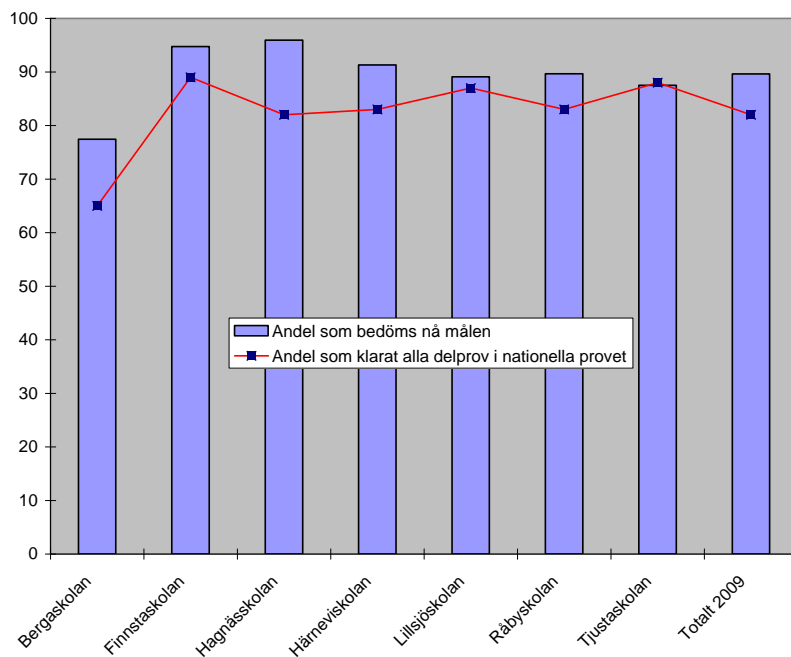
Svenska år 5



**Matematik år 5**



**Engelska år 5**



Andelen elever som bedöms nå målen våren 09 i år 5 har ökat i svenska och engelska, men är lika i matematik jämfört med våren 08.

De tre diagrammen ovan visar avvikelser mellan den andel som fått godkänt på samtliga delprov i de olika ämnena och hur många som bedömts uppnå målen i skolår 5. Det kan finnas en mindre diskrepans mellan det totala antalet elever och antalet elever som deltagit i de nationella proven.

Resultaten på nationella proven ska vara vägledande för bedömningen och det är därför viktigt att avvikelser inte är för stora. En tolkning av diagrammen är att andelen som bedöms nå målen borde ligga lite högre än den andel som klarat alla delprov. Bedömningen tar hänsyn till en helhet som inte kommer fram vid provtillfällena, och bedömningen görs vid ett senare tillfälle, vilket innebär att elevens kunskapsutveckling kan ha förbättrats.

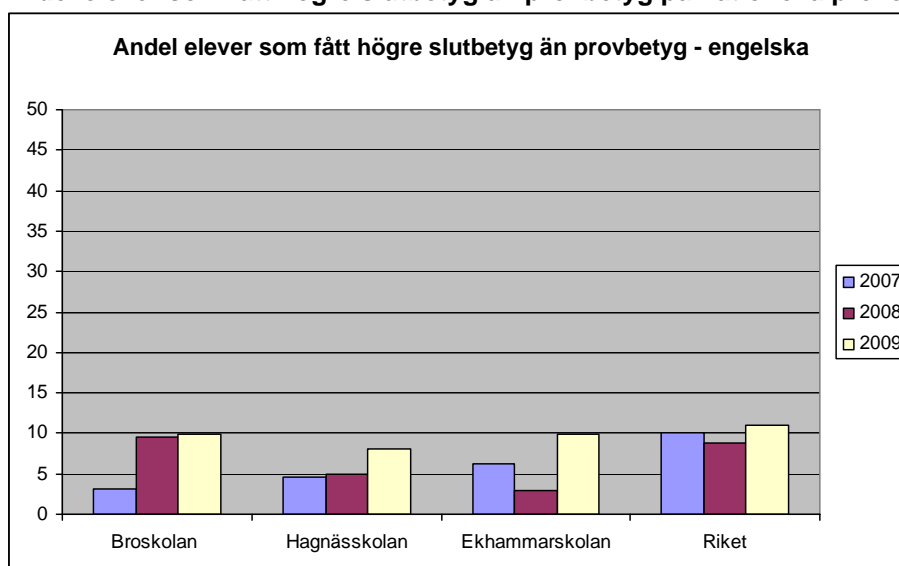
## Resultat i skolår 9

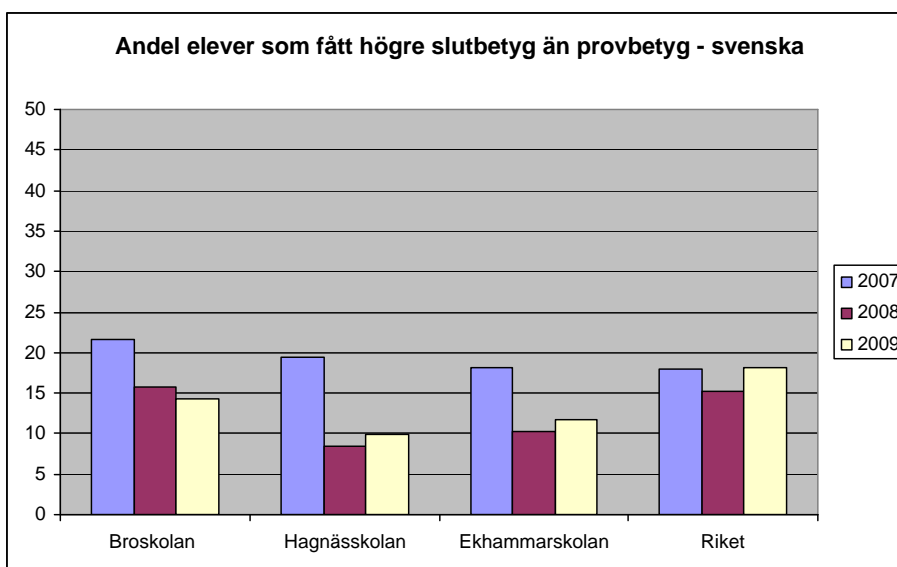
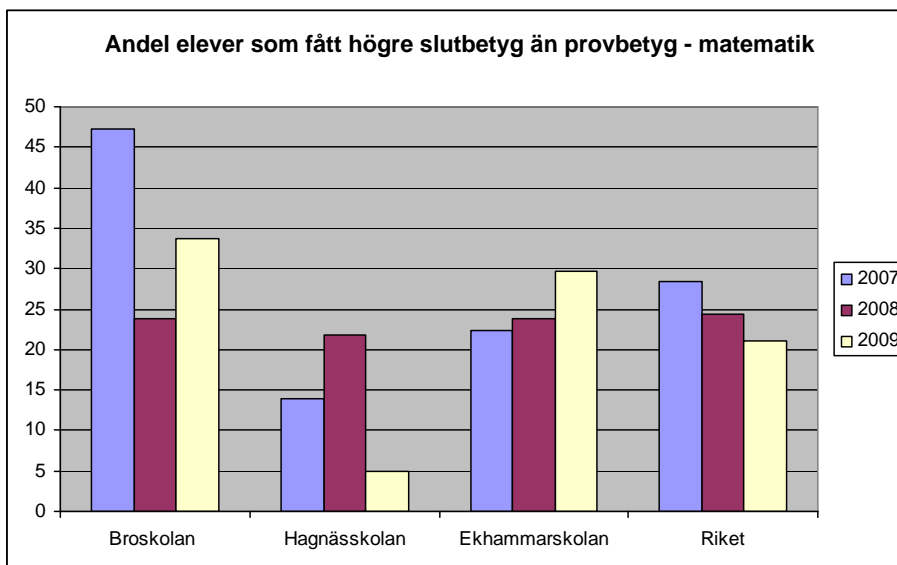
Resultat av nationella proven i år 9 Andel (%) av elever som gjort provet					2009				2008				2007			
					G	VG	MVG	EJ <sup>1</sup>	G	VG	MVG	EJ	G	VG	MVG	EJ
<b>Svenska</b>																
	2009	2008	2007	Skola												
	84	101	103	Broskolan	58	30	..	..	63	33	.. <sup>2</sup>	..	59	33	..	..
	99	107	110	Ekhammarskolan	49	39	11	..	48	37	..	..	48	42	..	..
	64	59	87	Hagnässkolan	34	55	..	..	31	58	..	..	43	53	..	..
<b>Matematik</b>																
	2009	2008	2007	Skola												
	83	113	91	Broskolan	47	28	..	18	58	21	11	11	64	13	..	22
	105	101	112	Ekhammarskolan	47	36	..	10	60	16	12	12	53	26	9	13
	62	55	86	Hagnässkolan	48	27	21	..	27	51	21	..	55	32	..	..
<b>Engelska</b>																
	2009	2008	2007	Skola												
	81	115	97	Broskolan	41	33	21	..	50	37	11	..	42	43	10	..
	105	102	112	Ekhammarskolan	39	41	15	..	44	38	16	..	29	47	19	..
	64	61	88	Hagnässkolan	31	44	23	..	34	39	26	..	27	51	21	..

1 = ej nått målen

2 = om resultatuppgiften baseras på färre än 10 elever, dubbelprickas den. Då visas två prickar (..) istället för utfall

## Andel elever som fått högre slutbetyg än provbetyg på nationella proven.





De tre diagrammen ovan visar hur stor andel som fått högre slutbetyg än det betyg de fick på det nationella provet. Med högre avses såväl de som fått IG på provet men G i betyget, till de som fått VG på provet och MVG i slutbetyget. Uppgifterna är hämtade från Skolverkets databas SIRIS.

Förutom uppgiften där slutbetyget är högre än provbetyget finns även resultat för hur stor andel av eleverna som fått samma slutbetyg som provbetyg samt andel elever som fått lägre slutbetyg än provbetyg. De flesta får samma slutbetyg som provbetyg, andelen 2009 i riket ligger mellan 77,3 procent i matematik och svenska och 83,4 procent i engelska.

Diagrammen visar att kommunens skolor överlag inte avviker från trenden i riket. Den största skillnaden mellan slutbetyg och provbetyg finns i matematik och svenska. I engelska är inte skillnaden lika stor. Det finns också skillnader mellan kommunens skolor. Resultaten på nationella proven ska vara vägledande för betyget och det är därför viktigt att avvikelser inte är för stora. Betyget tar hänsyn till en helhet som inte kommer fram vid ett nationellt prov och betyget sätts vid ett senare tillfälle, vilket innebär att elevens kunskapsutveckling kan ha förbättrats.

Slutbetyg skolår 9				2009		2008		2007	
				Upplands-Bro	Riket	Upplands-Bro	Riket	Upplands-Bro	Riket
<b>Andel behöriga till nationella program</b>				<b>91,4</b>	<b>88,2</b>	<b>88,4</b>	<b>88,9</b>	<b>89,8</b>	<b>89,1</b>
<b>Elevantal</b>									
<b>2009</b>	<b>2008</b>	<b>2007</b>							
95	124	116	Broskolan						
105	115	118	Ekhammarskolan	85,3		89,5		83,6	
66	63	88	Hagnässkolan	94,3		85,2		89,8	
				95,5		92,1		97,7	
<b>Andel i procent som uppnått målen i alla ämnen</b>				<b>79</b>	<b>77</b>	<b>75,8</b>	<b>76,6</b>	<b>73</b>	<b>76</b>
<b>SALSA-värde<sup>1</sup> -når målen i alla ämnen</b>									
<b>Elevantal</b>									
<b>2009</b>	<b>2008</b>	<b>2007</b>							
95	124	116	Broskolan	(+7)		(+3)		(-2)	
105	115	118	Ekhammarskolan	71 (+4)		75 (+9)		59 (-10)	
66	63	88	Hagnässkolan	80 (+3)		71,3 (-6)		77 (-2)	
				90 (+17)		85,7 (+9)		85 (+8)	
<b>Meritvärde<sup>2</sup></b>				<b>209,5</b>	<b>207,4</b>	<b>203,2</b>	<b>209,3</b>	<b>199</b>	<b>207</b>
<b>SALSA-värde -meritvärde</b>									
<b>Elevantal</b>									
<b>2009</b>	<b>2008</b>	<b>2007</b>							
95	124	116	Broskolan	(+11)	-	(-2)	-	(-4)	-
105	115	118	Ekhammarskolan	196,4 (+9)		200,3 (+3)		181 (-17)	
66	63	88	Hagnässkolan	209 (+1)		195,4 (-14)		201 (-11)	
				230,3 (+30)		222,8 (+16)		220 (+17)	

<sup>1</sup> Skolverket har utarbetat en jämförelsemodell (SALSA – Skolverkets arbetsverktyg för lokala sambandanalyser som tar hänsyn till några bakgrundsfaktorer som kan påverka resultaten. Dessa faktorer är: andel pojkar, andel elever med utländsk bakgrund, föräldrarnas sammanvägda utbildningsnivå. I tabellen redovisas faktiska betygsdata. Dessa jämförs när det gäller andelen som når målen i alla ämnen och meritvärdet med modellberäknade värden enligt SALSA-modellen. Siffrorna inom parentes avser avvikelser (residual) mellan faktiska värden och de modellberäknade värdena enl. SALSA.

<sup>2</sup> Meritvärdet är summan av betygsvärdena för de 16 bästa betygen i elevens slutbetyg. Maximalt kan en elev få 320 poäng i meritvärde

### Andel behöriga till nationella program

Kommunens skolor har tidigare legat ungefär på riksnivå när det gäller andelen elever som är behöriga till nationella program i gymnasieskolan. 2009 ökade andelen behöriga till nationellt program jämfört med 2008.

### Andel elever som uppnått målen i år 9

Andelen elever som når målen i alla ämnen har ökat och ligger nu över rikets nivå. Detta är en förbättring jämfört med 2008.

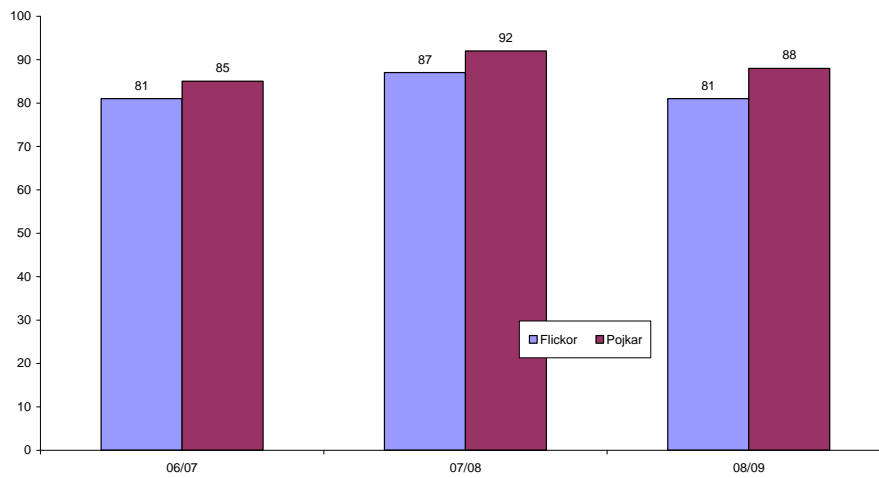
### Genomsnittligt meritvärde i år 9

Det faktiskt uppnådda värdet för Upplands-Bro var 209,5, vilket är bättre än snittet för riket som var 207,4 poäng. Alla tre skolorna har meritvärden som överstiger det modellberäknade värdet. (se fotnot 1 för en förklaring vad det förväntade värdet betyder).

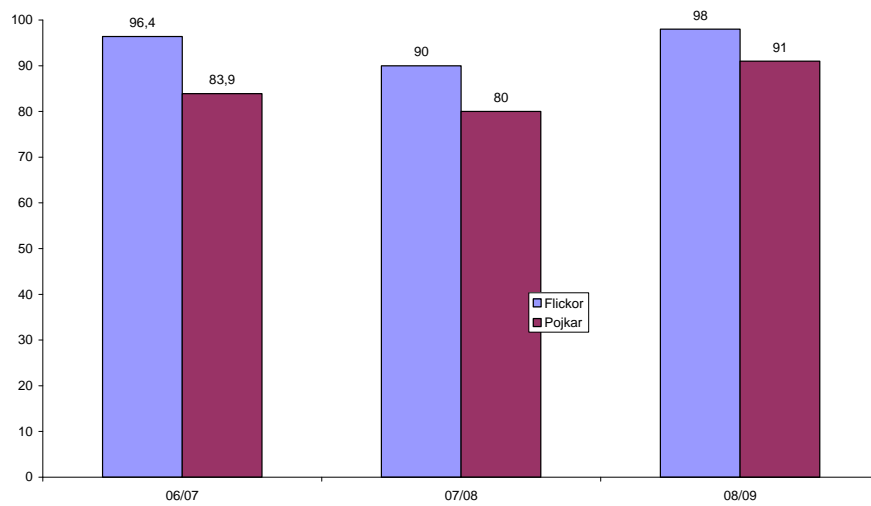
### Resultat i skolår 9 – uppdelat på flickor och pojkar

Nedan redovisas tre diagram med andel elever som uppnår behörighet till gymnasieskolan – uppdelat på flickor/pojkar och de tre skolorna.

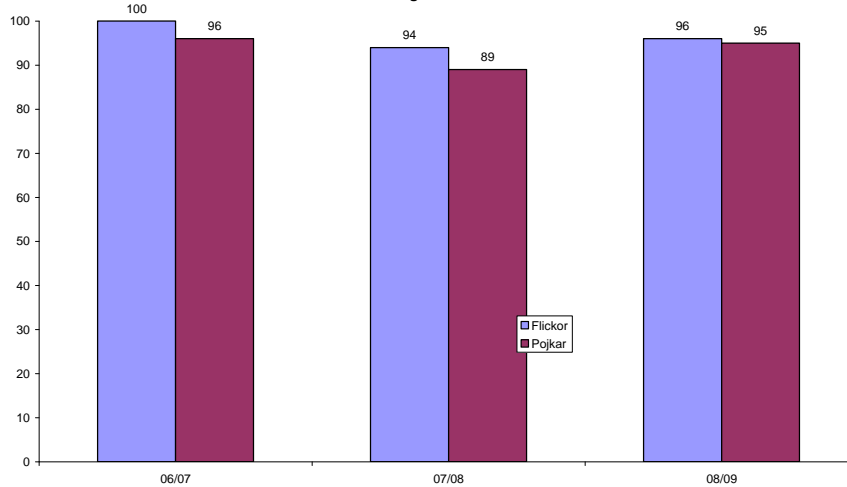
Andel elever som uppnår behörighet till gymnasieskolan - uppdelat på flickor/pojkar  
Broskolan



Andel elever som uppnått behörighet till gymnasieskolan uppdelat på flickor/pojkar  
Ekhammarskolan



Andel elever som uppnått behörighet till gymnasieskolan - uppdelat på flickor/pojkar  
Hagnässkolan



Diagrammen visar att flickorna totalt sett har något bättre resultat än pojkarna.

## Utbildningsresultat i förhållande till de nationella målen för normer och värden

### Läroplanen anger:

*Skolan skall aktivt och medvetet påverka och stimulera eleverna att omfatta vårt samhälles gemensamma värderingar och låta dem komma till uttryck i praktisk vardaglig handling.*

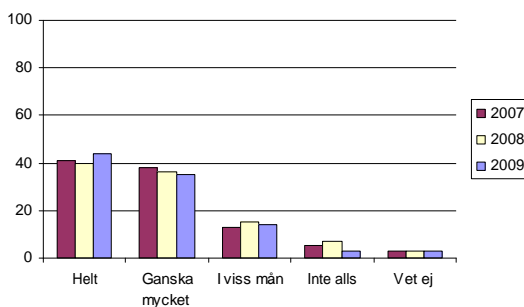
### Mål att sträva mot:

*Skolan skall sträva efter att varje elev*

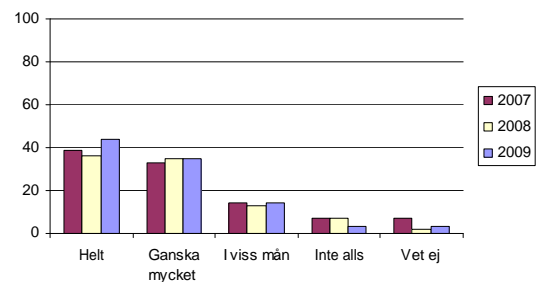
- *utvecklar sin förmåga att göra och uttrycka medvetna etiska ställningstaganden grundade på kunskaper och personliga erfarenheter*
- *respekterar andra människors egenvärde*
- *tar avstånd från att människor utsätts för förtryck och kränkande behandling, samt medverkar till att bistå andra människor*
- *kan leva sig in i och förstå andra människors situation och utvecklar en vilja att handla också med deras bästa för ögonen och*
- *visar respekt för och omsorg om såväl närmiljön som miljön i ett vidare perspektiv*

### Normer och värden – Elever

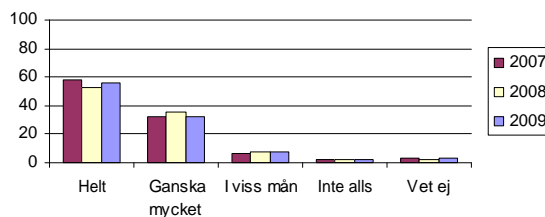
Jag känner mig rättvist behandlad av de vuxna i skolan



Jag tycker att det på min skola görs ett bra arbete för att förhindra och motverka mobbing och annan kränkande behandling

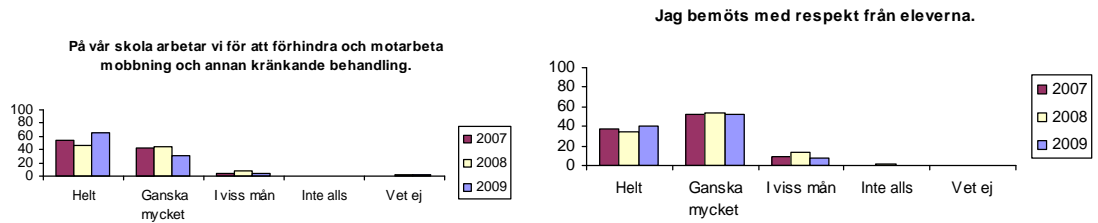


Jag känner mig trygg i skolan



Värdegrundsarbete och förebyggande arbete för att förhindra kränkande behandling görs på alla grundskolorna i olika former. Det är positivt att andelen elever som helt instämmer i påståendet att de känner sig rättvist behandlade av vuxna har ökat under den redovisade perioden. Det är glädjande att 90 procent av eleverna känner sig trygga i skolan, men fortfarande finns det enstaka elever som inte känner sig trygga i skolan. Detta arbete behöver fortsätta och vara ständigt pågående. Det är fler elever som instämmer helt i att det görs ett bra arbete för att förhindra mobbing och kränkande behandling än förra året.

## Normer och värden – Personal



Personalen anser att de bemöts med respekt från eleverna och att skolan arbetar för att förhindra och motarbeta mobbning och annan kränkande behandling.

## 4. Uppföljning av arbetet med likabehandlingsplaner

**Skollagens bestämmelser om åtgärder mot kränkande behandling gör klart att:**  
*Huvudmannen ska se till att det vidtas åtgärder för att förebygga och förhindra att barn och elever utsätts för kränkande behandling.*

Fr.o.m. 1 januari 2009 finns det två lagar som ska skydda barn och elever från kränkningar, diskriminering och trakasserier i förskola och skola; skollagens 14 a kap och diskrimineringslagen.

Likabehandlingsplanerna har under året utvärderats av personal och elever och utvärderingen har lett till förändringar i likabehandlingsplanerna. Tyngdpunkten i arbetet mot diskriminering och kränkande behandling ligger i det förebyggande arbetet. Alla vuxna strävar efter att tillgodose elevernas behov av trygghet, reagera och vidta åtgärder när kränkningar förekommer.

Likabehandlingsplanen ska varje år utvärderas och skrivas om i samverkan med föräldrar, elever och personal. Planen ska konkret beskriva vilka åtgärder man kommer att vidta för att förbättra arbetsmiljön. Detta arbete är viktigt inte minst utifrån aspekten att få likabehandlingsplanen till ett levande dokument i den dagliga verksamheten.

## 5. Hälsa och livsstil

**Läroplanen anger**  
*Skolan ansvarar för att varje elev efter genomgången grundskola har grundläggande kunskaper om förutsättningarna för en god hälsa samt har förståelse för den egna livsstilens betydelse för hälsan och miljön.*

Samtliga skolor strävar i den dagliga verksamheten efter att ge eleverna många tillfällen till fysisk aktivitet, t ex genom "röris" och gemensamma promenader varje vecka. De flesta skolorna ser till att all rastverksamhet sker utomhus. Flera skolor har utvecklat, eller håller på att utveckla, en hälsoprofil för skolan.

## 6. Sammanfattande analys

Normer och värden

Skolorna har arbetat med att förhindra mobbning och kränkningar, man har strävat emot ett gemensamt förhållningssätt på skolan. Man har på olika sätt arbetat med att få eleverna involverade och engagerade i agerandet mot kränkningar och mobbning. Kamratstödare, klassråd och att äldre elever tar hand om yngre är exempel på tillvägagångssätt. Personalen i skolorna tycker utifrån årets enkät att de har blivit bättre på det förebyggande arbetet mot mobbning och kränkningar. Eleverna tycker också i sina enkätsvar att personalen arbetar bra för att förhindra kränkningar och mobbning i högre utsträckning i år än förra året. Den ändrade lagtexten har gjort att skolorna sett över sina likabehandlingsplaner mot kränkande behandling och mobbning.

Arbetet är inte färdigt och skolorna vill arbeta mer för att göra dessa dokument till levande likabehandlingsplaner.

#### Utbildningsresultat

Grundskolorna resultat när det gäller kunskapsutveckling mäts på olika sätt. När det gäller resultaten av Nationella prov, genomförde år 3 en utprövningsomgång. Resultaten från den går inte att jämföra eftersom det var första gången de genomfördes. Nationella proven i år 5 är bättre i svenska och engelska jämfört med förra året. Matematik uppvisar ett sämre resultat än förra året. Från betygsstatistiken går det att utläsa att resultatet är bättre i andelen behöriga till gymnasiet. Meritvärdet är högre än förra året, både det faktiska värdet och salsavärdet. Fler elever än förra året når målen i alla ämnen i år 9. Resultaten på de nationella proven i år 9 jämfört med betygen uppvisar skillnader som bör analyseras ytterligare. Skolorna har arbetat med att förbättra den skriftliga dokumentationen i syftet att få ett bra underlag inför utvecklingssamtalen. Flera skolor har hjälpt eleverna med läxläsning och även erbjudit extra undervisningstid. Man har på skolorna förbättrat det individuella stödet till elever med särskilda behov, läsa, skriva och matematik har varit prioriterade områden. Grundskolornas resultat när det gäller kunskapsutveckling behöver ytterligare analyseras och skolorna behöver fortsätta utveckla strategier för ökad måluppfyllelse och bli bättre på att analysera sina uppnådda resultat.

## 7. Åtgärder för utveckling i grundskolan

Normer och värden:

Omarbeta likabehandlingsplanerna så att de följer de nya kraven i lagstiftningen och blir levande dokument i arbetet mot mobbning och kränkande behandling

#### Utbildningsresultat

Fortsätta utveckla strategier för ökad måluppfyllelse. Analysera enhetens resultat och därifrån diskutera arbetssätt och innehåll i undervisningen.

Analysera de skillnader som finns mellan resultaten på de nationella proven och betygen i år 9.

Varje skola har utöver dessa gemensamma åtgärder också egna åtgärder för utveckling.

## Särskola

### Förutsättningar

Antal elever 15 oktober resp. år

Skola	Grund särskola F-5			Grund särskola 6-10			Tränings skola F-6			Tränings skola 7-10		
	2009	2008	2007	2009	2008	2007	2009	2008	2007	2009	2008	2007
Härneviskolan		6	5									
Lillsjöskolan								4		4		
Ekhammarskolan					7	11					3	4

Det finns tre särskolegrupper i Upplands-Bro för barn i åldrarna 7-16 år. Elever i gymnasieåldrarna erbjuds gymnasieutbildning inom särskolan i andra kommuner. För de elever som går på vuxenutbildning (särvox) samarbetar Upplands-Bro med Stockholm och Järfälla.

### Mottagande i särskolan

Som underlag för mottagande i särskola krävs pedagogisk, psykologisk och medicinsk utredning som ska vara så aktuell som möjligt. Utifrån dessa underlag görs en bedömning om eleven är behörig till utbildning i särskolan. I processen om eventuellt mottagande i särskola får föräldrarna information om särskolan i allmänhet, och om lagen om ökat föräldrainflytande över utvecklingsstörda barns skolgång. Vidare informeras om möjligheten till mottagande på försök under sex månader. Därefter avgör vårdnadshavarna om de vill ansöka om mottagande i särskolan för sitt barn. Det formella beslutet om mottagandet tas enligt bildningsnämndens delegationsordning av chefen för resursteamet som också beslutar om skolplacering.

### Arbetet i skolan

*Utvecklingsåtgärd från kvalitetsredovisningen 2008:*

- Utveckla dokumentationen av elevernas kunskapsutveckling

*Vidtagna åtgärder:*

För särskoleelever i äldre årskurser ges social träning utanför skolan utrymme. Eleverna får möjlighet att efter kapacitet integreras i den övriga skolan i lämpliga ämnen, med stöd från personalen. Eleverna får skriftliga omdömen och har individuella utvecklingsplaner.

### Resultat och målpuppfyllelse

Varje elev har en individuell studieplan som utgår från elevens behov och förutsättningar. Studieplanen upprättas i samarbete med föräldrarna. Uppföljning och dokumentation av elevernas kunskapsutveckling sker. En stor del av elevernas undervisning består av social träning där man kan följa en utveckling men den betygssätts inte. För sin sociala träning integreras eleverna med grundskolan vid de traditionella arrangemangen samt en del av idrottsdagarna. Vid besök på badhus, bibliotek och resor med tåg och buss tränas eleverna att klara aktiviteter i samhället.

### Åtgärder för utveckling i särskolan

- Fortsätta arbetet med individuella utvecklingsplaner, som beskriver elevernas kunskapsutveckling. Integrera undervisningen med grundskolan där så är möjligt.

# Gymnasieskola

## Kvalitetsarbetet

Upplands-Brogymnasiets (UBG:s) kvalitetsredovisning bygger på följande underlag:

- Enkät bland eleverna i årskurs två (svarsfrekvens 78 procent)
- Djupintervjuer med elever i åk tre på samtliga program
- Programråd
- Betygsstatistik för eleverna i årskurs tre
- Kontinuerlig utvärdering i arbetslagen
- Verksamhetsberättelser för individuella programmet, elevcentrum och elevhälsovården
- Uppföljning och revidering av arbetsplanen
- Medarbetarsamtal

Elevenkäten är huvudsakligen den kvalitetsenkät som är gemensam för Stockholms läns gymnasieskolor och som för UBG:s del genomfördes under våren 2009. Svarsfrekvensen var 78 procent. Djupintervjuer med elever i åk tre har genomförts och bygger på ett stort antal frågor om elevernas studiesituation under sin skoltid på UBG. Utvalda elever och programansvarig skolledare diskuterar klassens synpunkter.

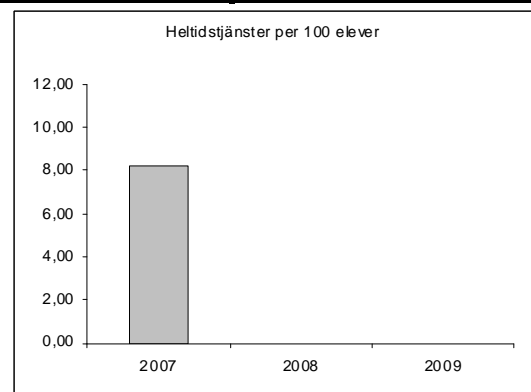
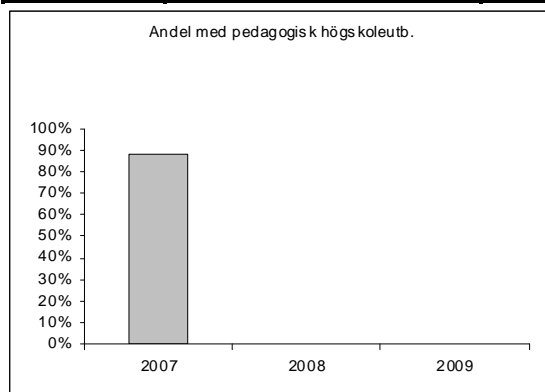
## Kvalitetsområden

### 1. Förutsättningar

#### Personal

Uppgifter om personalen per 15 oktober resp år. Tabellen kommer att kompletteras med uppgifter från SCB.

Kategori	2009						2008						2007					
	Individer	Heltidstjänster	Andel med pedagogisk högs koleutb.	Heltidstjänster per 100 elever	Inskrivna barn per heltidstj.	Antal personal per skolledare	Individer	Heltidstjänster	Andel med pedagogisk högs koleutb.	Heltidstjänster per 100 elever	Inskrivna barn per heltidstj.	Antal personal per skolledare	Individer	Heltidstjänster	Andel med pedagogisk högs koleutb.	Heltidstjänster per 100 elever	Inskrivna barn per heltidstj.	Antal personal per skolledare
Sko ledare							4	4,00				26,5	4	4,00				26,5
Lära rpersonal							92	85,00					90	83,93	88%	8,23		
Studie- och yrke svägledare							5	4,80		0,47			5	3,40		0,33		
Övrig personal							9	8,00					11	9,75				
Summa							110	102					110	101				



\*) Varav fyra skolledare med personalansvar.

Lärare utan pedagogisk högskoleutbildning är i huvudsak karaktärsämneslärare på yrkesinriktade program.

### Personalens kompetensutveckling

*Utvecklingsåtgärd från 2008 års kvalitetsredovisning:*

Beredskap ska skapas för införandet av den nya gymnasieskolan

*Vidtagna åtgärder under 2009:*

På personalkonferenserna informeras om hur processen fortskridit. På arbetsplatsträffar har personalen diskuterat hur det påverkar arbetslagen och skolan och i arbetslagen sker kontinuerligt diskussioner om hur UBG bäst möter de förändringar som kommer. I samverkansgruppen förs diskussioner om hur reformen påverkar organisationen i stort.

Resultat av vidtagna åtgärder:

Arbetet med implementeringen försvåras av att alla beslut inte är tagna ännu. Skolan har en god beredskap. Diskussioner om vilka program skolan ska erbjuda inom ramen för GY 11 pågår

### Elever

Läsår	Antal elever fördelade på program								Summa	Varav fr U-Bro	% U-Bro elever	Elever per årskurs		
	FP	HP	HR	MP	NV	SP	TE	IV				1	2	3
09/10	221	77	56	110	87	273	84	56	964	520	54%	354	300	310
08/09	200	76	59	113	98	307	96	68	1017	574	56%	370	315	332
07/08	198	70	69	116	98	301	108	53	1013	542	54%	389	334	290

FP Fordonsprogrammet HP Handels- och administrationsprogrammet HR Hotell- och restaurangprogrammet MP Medieprogrammet NV Naturvetenskapsprogrammet SP Samhällsvetenskapsprogrammet TE Teknikprogrammet IV Individuella programmet

Det totala elevunderlaget har minskat något och är nu knappt 1000 elever. De minskande årskullarna i gymnasieålder ställer ökade krav på hög utbildningskvalitet och god marknadsföring. UBG har deltagit i gymnasieämbor både i Järfälla (närregionen) och i Älvsjö (länsomfattande). Lärare och elever har besökt kommunens grundskolor och vissa andra grundskolor. Skolans egna elever är de bästa marknadsförarna.

### 1:a handssökande

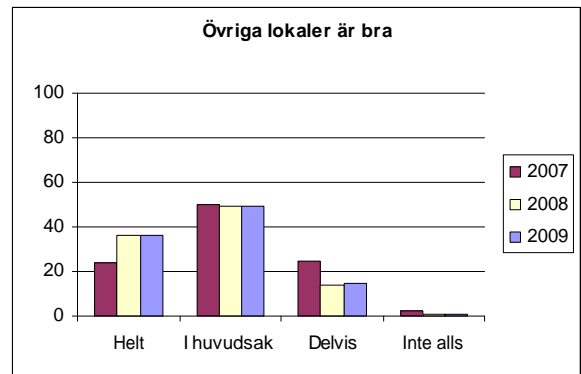
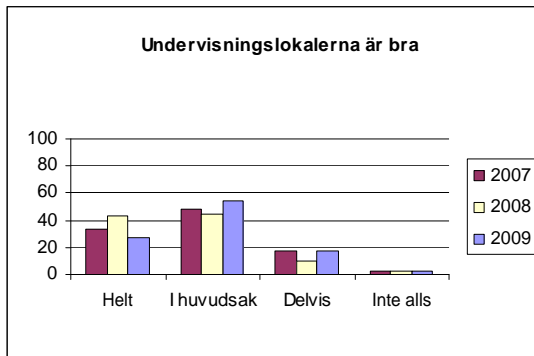
Läsår	Antal elever i år 1	Antal elever som tagits in på sitt 1:ahandsval	%
09/10	354	255	72,0%
08/09	370	282	76,0%
07/08	389	327	84,0%

## Materiella resurser

*Eleverna skall ha tillgång till läromedel av god kvalitet*

*De materiella resurserna skall ge förutsättningar för att bedriva verksamhet i enlighet med de nationella styrdokumenterna*

### Skolmiljön



Satsningar på IT-utrustning sker kontinuerligt och antalet datorer för både elever och personal har ökat. Lärarna erbjuds bärbara datorer. Det ökar förutsättningarna för en modern undervisning med hög kvalitet och ökar skolans attraktionskraft.

Bedömningen är att UBG har ändamålsenliga lokaler trots att några färre helt håller med i påståendet.

## 2. Utbildningsresultat

### Utbildningsresultat i förhållande till de nationella kunskapsmålen

*Eleverna skall nå de nationella kunskapsmålen*

#### Andel elever som fått minst G i slutbetyg i samtliga kurser som ingår i studieplanen

Läsår	FP	HP	HR	MP	NV	SP	TE	Samtl
08/09	46%	46%	48%	51%	78%	78%	61%	64%
07/08	45%	45%	48%	55%	75%	75%	60%	62%
06/07	44%	47%	47%	54%	77%	70%	61%	60%

#### Andel elever med slutbetyg som ger grundläggande behörighet till högskolestudier

Läsår	FP	HP	HR	MP	NV	SP	TE	Samtl
08/09	78%	84%	85%	75%	92%	84%	72%	85%
07/08	73%	80%	80%	74%	90%	82%	73%	83%
06/07	81%	77%	80%	71%	94%	80%	74%	80%

#### Andel elever med minst G i kärnämneskurser

Läsår	EnA	Esv	IdhA	MaA	NkA	ReA	ShA	SvA	SvB	Sv2A	Sv2B
08/09	98%	91%	90%	96%	90%	93%	95%	98%	90%	75%	100%
07/08	95%	92%	93%	97%	90%	91%	94%	98%	87%	100%	100%
06/07	98%	92%	95%	96%	93%	97%	97%	99%	94%	100%	66%

**Andel elever per program som fullföljt sitt program med betyg i minst två språk**

Läsår	FP	HP	HR	MP	NV	SP	TE	Samtl
08/09	0%	0%	0%	5%	98%	99%	14%	53%
07/08	0%	0%	0%	8%	100%	98%	12%	52%
06/07	0%	1%	1%	10%	100%	97%	9%	49%

Anm. I tabellen ovan ingår även elever med betyg i sitt modersmål. På FP, HP och HR gäller detta samtliga berörda elever. Betydligt färre elever på HP har läst modersmål.

**Genomsnittlig betygspoäng per program**

Läsår	FP	HP	HR	MP	NV	SP	TE
08/09	11,3	13,0	13,7	11,9	15,3	14,1	13,7
07/08	11,3	13,2	11,8	11,7	15,9	14,5	13,7
06/07	11,4	12,5	13,1	13,1	16,6	14,5	13,6

Andel elever som uppnår grundläggande högskolebehörighet fortsätter att öka. Andel elever som har betyg i minst två språk har ökat vilket delvis kan förklaras av det blivit mer gynnsamt vid beräkning av meritpoäng till högskolan. Inom kärnämnen har andel elever som fått minst G ökat, tack vare särskilda insatser för elever i behov av stöd. Skolan har sett över hur stödresurserna används för att få resurserna att räcka till fler elever. Skolan arbetar för en ännu högre målluppfyllelse. Andel elever som uppnår grundläggande högskolebehörighet har ökat de senaste fyra åren.

**Utbildningsresultat i förhållande till de nationella målen för normer och värden**
**Läroplanen anger:**

*Skolan skall aktivt och medvetet påverka och stimulera eleverna att omfatta vårt samhälles gemensamma värderingar och låta dessa komma till uttryck i praktisk vardaglig handling.*

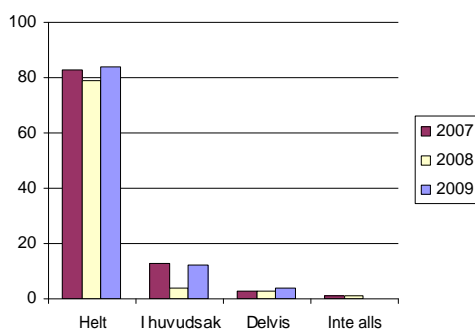
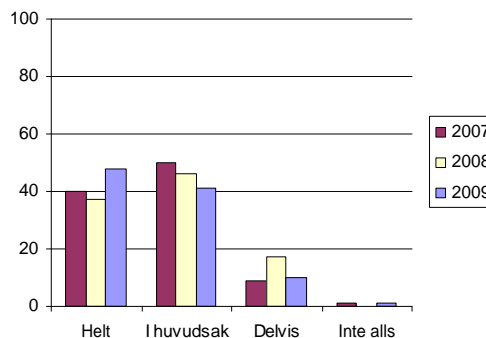
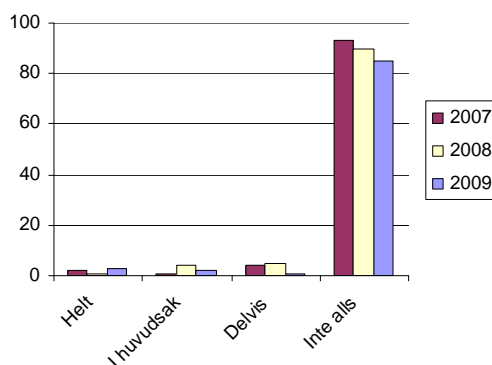
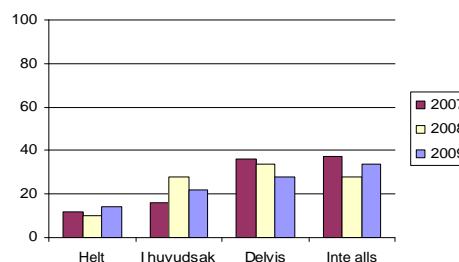
*Skolan skall sträva mot att varje elev*

- *vidareutvecklar sin förmåga att göra medvetna etiska ställningstaganden grundade på kunskaper och personliga erfarenheter,*
- *respekterar andra människors egenvärde och integritet,*
- *inte accepterar att människor utsätts för förtryck och kränkande behandling samt medverkar till att bistå människor,*
- *förstår och respekterar andra folk och kulturer,*
- *kan leva sig in i och förstå andra människors situation och utvecklar en vilja att handla också med deras bästa för ögonen och*
- *visar respekt för och omsorg om såväl närmiljön som miljön i ett vidare perspektiv.*

**Lagen om förbud mot diskriminering och annan kränkande behandling gör klart att:**

*Varje form av diskriminering eller annan kränkande behandling mellan barn, mellan ungdomar, mellan vuxna och mellan vuxna, barn och ungdomar är otillåten och i strid mot de grundläggande värden som ska präglade verksamheterna.*

**Normer och värden**

**Jag känner mig trygg på min skola**

**Jag bemöts på ett positivt sätt från lärarna**

**Jag känner mig mobbad eller trakasserad av andra elever**

**Jag känner till skolans plan mot diskriminering och annan kränkande behandling**


I samtliga utvärderingar i såväl kvalitetsenkäten som djupintervjun lyfter eleverna fram att de trivs och känner sig trygga på UBG.

### Uppföljning av likabehandlingsplanen

*Utvecklingsåtgärd från 2008 års kvalitetsredovisning:*

Likabehandlingsplanen ska bli ett levande dokument på skolan.

*Vidtagna åtgärder under 2009:*

De insatser som gjorts för att dokumentet ska vara levande har inte varit tillräckliga.

## 3. Arbetet i skolan

### Elevernas ansvar och inflytande

**Läroplanen anger:**

*De demokratiska principerna att kunna påverka, vara delaktig och ta ansvar skall omfatta alla elever. Elevernas ansvar för att planera och genomföra sina studier samt deras inflytande på såväl innehåll som former skall vara viktiga principer i utbildningen. Enligt skollagen åligger det alla som arbetar i skolan att verka för demokratiska arbetsformer.*

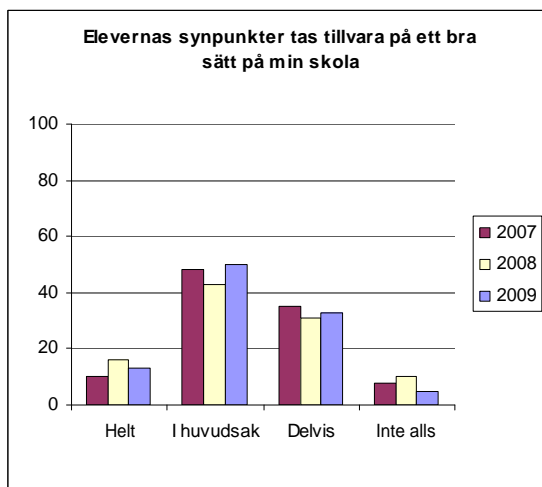
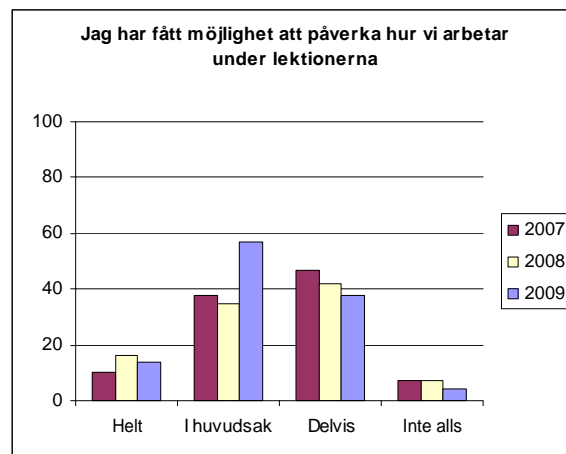
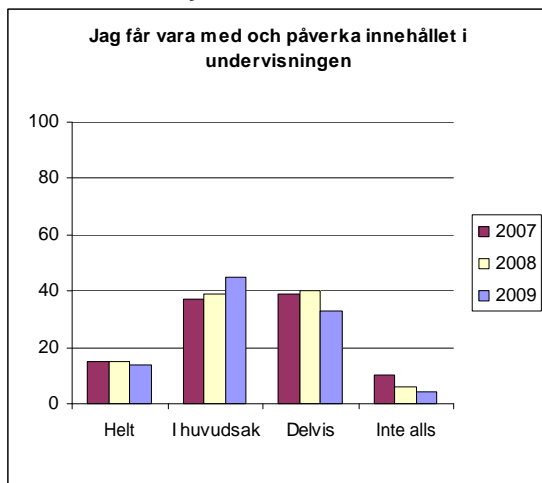
*Utvecklingsåtgärd från 2008 års kvalitetsredovisning:*

Elevinflytandet ska utvecklas för att bli mer levande och självklart i verksamheten.

*Vidtagna åtgärder under 2009:*

Elevrådet har fått stöttning i sitt arbete. Elevinflytandet i programråd och yrkesråd har förbättrats genom större engagemang från personalen och bättre struktur i mötena. Skolan har försökt att integrera eleverna arbetsgrupper så att de kan få inflytande i undervisningen.

### Ansvar och inflytande



På flera program finns idag fungerande programråd, klassråd och yrkesråd. De behöver utvecklas mer för att samtliga elever på skolan ska känna att de kan påverka sin studiesituation och skolmiljö. All elevrådsverksamhet kommer läggas in i kalendarier. Skolledningen håller sig informerad genom att läsa klassrådsprotokoll, delta löpande på programråd och möten med elevrådsstyrelsen.

### Lärandet

#### Läroplanen anger:

*Skolan skall sträva efter flexibla lösningar för organisation, kursutbud och arbetsformer.*

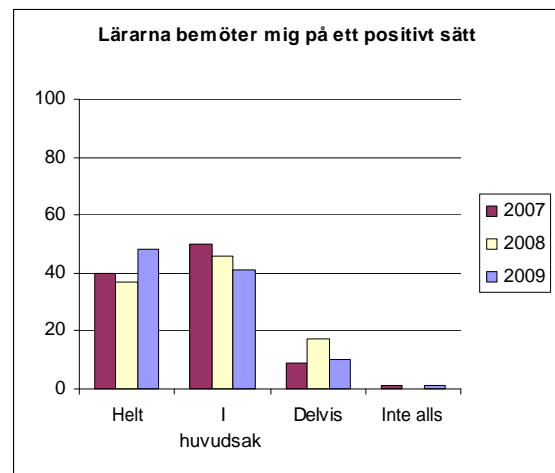
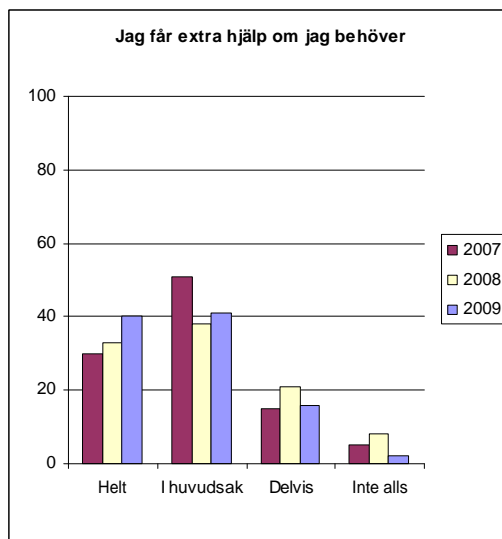
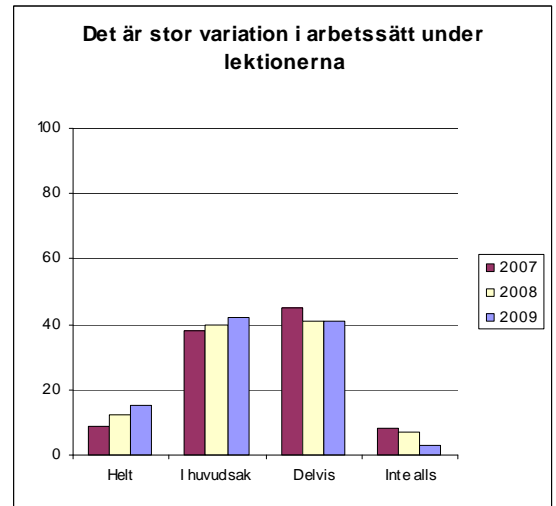
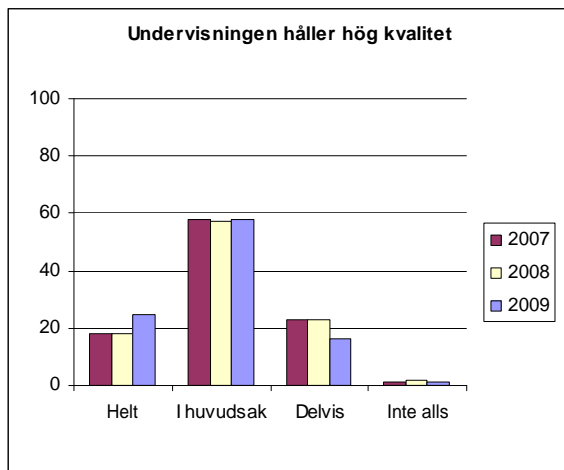
*Utvecklingsåtgärd från 2008 års kvalitetsredovisning:*

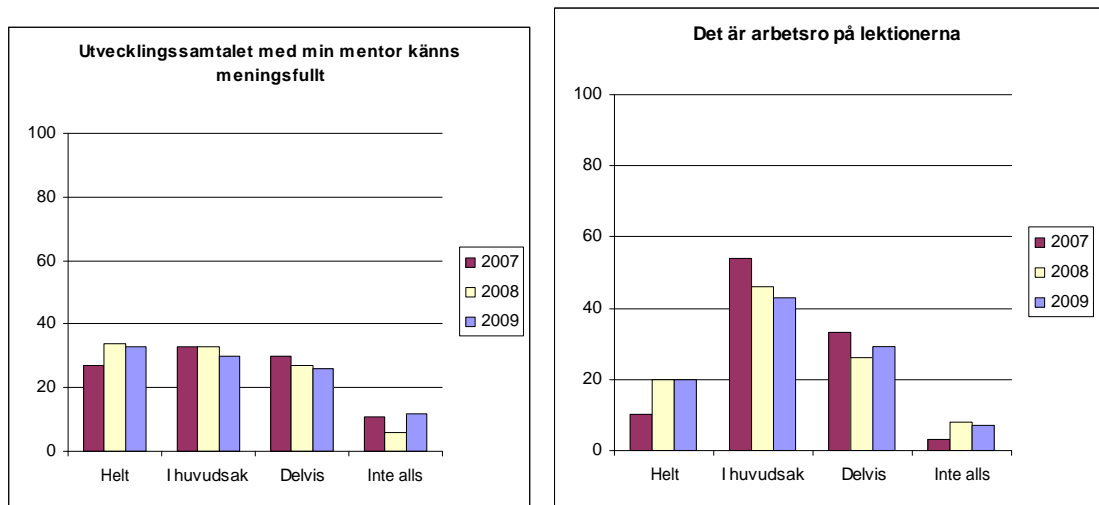
Den IT-kompetens som finns på UBG ska tas tillvara bättre, kompetensen ska spridas till fler lärare genom fortbildning; IT-verktygen ska bli mer tillgängliga i undervisningen.

*Vidtagna åtgärder under 2009:*

Användning av IT-pedagogik i undervisningen ökar variationen och ökar möjligheten till individualisering. Datortätheten har ökat. Lärarna har fått bärbara datorer. Trådlöst nätverk har installerats.

**Lärandet**





Eleverna anser att kvaliteten på undervisningen är hög. En ökad andel elever ser att utformningen av undervisningen varierar. Eleverna tycker att de bemöts på ett positivt sätt av lärarna. Den pedagogiska utvecklingsgruppen har inlett diskussioner kring hur skolan bör gå vidare för att eleverna ska uppleva utvecklingssamtalen som ännu mer meningsfulla.

## Information

### Läroplanen anger:

*Skolan skall sträva mot att varje elev*

- utvecklar sin självkännet och sin förmåga till individuell studieplanering,
- medvetet kan ta ställning till fortsatt studie- och yrkesinriktning på grundval av samlade erfarenheter och kunskaper samt aktuell information,
- ökar sin förmåga att analysera olika valmöjligheter och bedöma vilka konsekvenser dessa kan ha,
- får kännedom om arbetslivets villkor, särskilt inom sitt studieområde, samt om möjligheter till utbildning, praktik m.m. i Sverige och andra länder och
- är medveten om att alla yrkesområden förändras i takt med teknisk utveckling, förändringar i samhälls- och yrkesliv och ökad internationell samverkan. Eleven skall därmed förstå behovet av personlig utveckling i yrket.

## Information

Eleverna i första hand i åk 3 har erbjudits flera olika informationsinsatser vad gäller studier och arbetsmarknad:

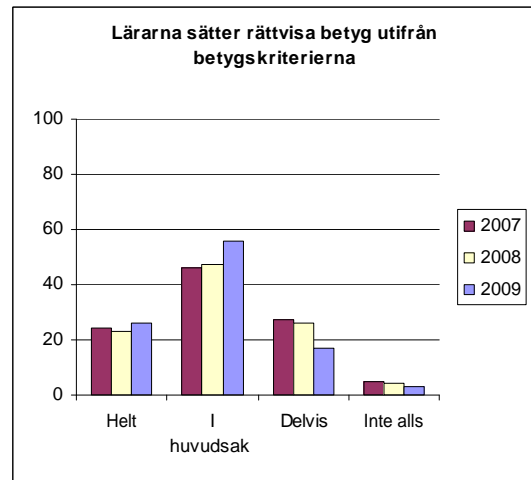
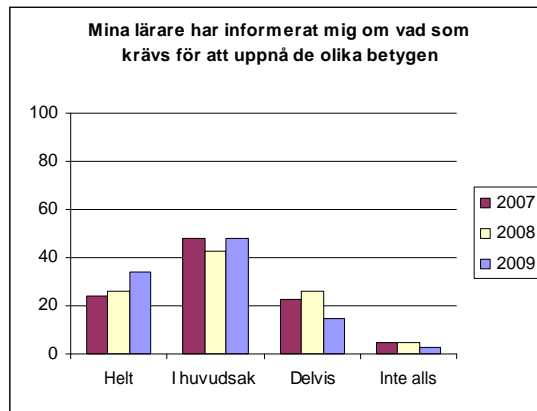
- Temadag med representanter från högskolor, KY-utbildningar, folkhögskolor, internationella utbildningar, privata utbildningar, vuxenutbildningen samt olika branscher
- Föreläsning om vidare vägval med handfasta tips
- Studiebesök på olika högskolor och utbildningsmässor

## Kvalitetssäkring av bedömning och betygssättning

### Läroplanen anger:

*Betyget uttrycker i vad mån den enskilda eleven har uppnått de kunskapsmål som uttrycks i kursplanen för respektive kurs och som definieras i betygskriterier.*

## Bedömning och betyg



Samtliga lärare ska ha en dialog med sina elever, inget betyg får komma som en överraskning. Lärarna samarbetar i stor utsträckning kring betygssättning ex. byter man prov med varandra vid rättning. Informationen kring betygssättning och kriterier har blivit bättre. Eleverna tycker också att informationen har blivit bättre att lärarna sätter rättvisa betyg utifrån kriterierna.

## 4. Hälsa och livsstil

### Läroplanen anger

*Det är skolans ansvar att varje elev som slutfört utbildning på gymnasieskolans nationella och specialutformade program har kunskaper om förutsättningarna för en god hälsa.*

Eleverna erbjuds hälsosamtal. Skolhälsovården arbetar kring problematiken med stress, och det arbetet sker ute i klasserna. UBG har genomfört projekt och arbetar aktivt för att förebygga och förhindra droganvändning. Skolan samarbetar med ungdomsmottagningen, socialtjänsten, äldreskolorna och polisen för att bygga nätverk i arbetet mot droganvändning. Idrott och friluftsdagar arrangeras för att ge eleverna möjlighet till fysisk aktivitet. Skolidrottsföreningen är aktiv och engagerar många ungdomar.

## 5. Sammanfattande analys

UBG redovisar goda förutsättningar i form av en hög andel behöriga lärare samt lokaler och utrustning av god kvalitet. Fler elever blir behöriga till högskolan. Andelen med betyg i två språk ökar. Alla elever har inte nått minst godkänt i alla kärnämnen. Eleverna trivs på skolan och känner sig trygga. Skolan har ambitionen att arbeta vidare med implementeringen av likabehandlingsplanen. Skolan arbetar på bred front med studie- och yrkesvägledningen. De yrkesinriktade programmen har fungerande nätverk med näringslivet. Elevernas ansvarstagande och möjligheter att påverka utformningen av undervisningen behöver utvecklas.

Eleverna anger att utvecklingssamtalen har blivit mer meningsfulla men det borde vara möjligt att förbättra kvaliteten ytterligare. IT-kompetens och tillgång till IT-verktyg torde ha betydelse för kvaliteten i utbildningen och attraktionskraften i en modern gymnasieskola.

## 6. Åtgärder för utveckling i gymnasieskolan

Utveckla strategier för ökad måluppfyllelse

Fortsätta arbetet med att göra Likabehandlingsplanen till ett levande dokument

## Vuxenutbildning

### Kvalitetsarbetet

Vuxenutbildningens kvalitetsredovisning har tagits fram i nära samarbete mellan ledning, medarbetare och de studerande.

#### Utvärderingar som ligger till grund för redovisningen är följande:

- **Kursutvärderingar.** Samtliga kurser som genomförs utvärderas enligt en gemensam mall.
- **Brukarenkät.** Genomförs vartannat år. Enkäten bygger på läroplanens målområden.
- **Enkät – Likabehandling.** En studerandenkät har genomförts med frågor om förekomst av mobbing eller annan kränkande behandling i vår verksamhet. Enkäten besvarades a %. I urvalsgruppen deltog alla som studerade i en daggrupp under en given vecka.
- **Djupintervjuer.** Skolledarna har intervjuat slumpvis utvalda studerande från olika grupper. Intervjuerna har utgått från fasta frågor och handlat om inflytande, lärarnas förväntningar på och engagemang för de studerande samt likabehandling.
- **Självvärdering.** Lärarna har gjort en individuell skriftlig bedömning av sina studerandegrupperns kunskapsresultat. Kommunens mall för kvalitetsredovisning har använts.
- **Betygsstatistik**

Under de senaste åren har resultat- och målfokuseringen blivit tydligare i verksamheten. Det har inneburit att antalet målområden har reducerats och inte lämnats förrän tillfredställande resultat har åstadkommit. Därefter har arbetsinsatsen riktats mot att behålla uppnått resultat. Enkäter har inte besvarats av de studerande i Sfi och av dem som läser på distans. Dessa grupper har följts upp på annat sätt.

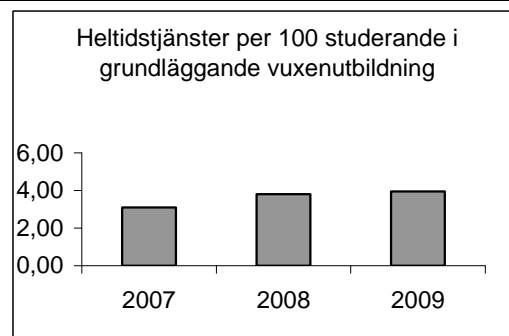
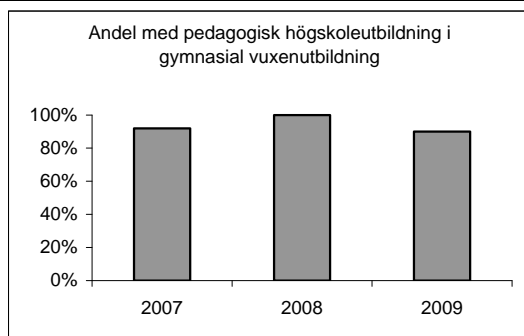
### Kvalitetsområden

#### 1. Förutsättningar

##### Personal

Uppgifter om personalen per 15 oktober respektive år.

Kategori	2009					2008					2007				
	Individer	Heltidstjänster	Andel med pedagogisk högskoleutb.	Heltidstjänster per 100 studerande	Antal personal per skolledare	Individer	Heltidstjänster	Andel med pedagogisk högskoleutb.	Heltidstjänster per 100 studerande	Antal personal per skolledare	Individer	Heltidstjänster	Andel med pedagogisk högskoleutb.	Heltidstjänster per 100 studerande	Antal personal per skolledare
Skolledare	2	2,00			21	2	2,00			22	2	2,00			24,5
Lärare i SFI	12	5,70				10	4,90				9	4,95			
Lärare i grundläggande vuxenutbildning	5	2,25	80%	3,95		9	2,20	89%	3,81		9	3,15	89%	3,10	
Lärare i gymnasial vuxenutbildning och påbyggnadsutbildning	21	10,20	90%			21	12,40	100%			25	15,85	92%		
Studie- och yrkesvägledare	2	1,50	100%			2	2,00	100%			2	1,50	100%		
Övrig personal	2	2,00				2	2,00				4	3,75			
Summa	46	25,50				46	25,50				51	31,20			



### Personalens kompetensutveckling

Studiedagarna har genomförts kring

- utveckling av gemensamma riktlinjer för distansutbildning har fortsatt.
- Kring hur man utbildar studerande med invandrarbakgrund oavsett ämne.

Därutöver har lärare deltagit i olika ämnesfortbildningar. Skolledning och studie- och yrkesvägledare har deltagit i informationsdagar om förändringar inom vuxenutbildning. Två obehöriga lärare har påbörjat komplettering för att bli behöriga.

### Kursdeltagare

Elever

Termin	Antal elever i:						Påbyggnads- utbildning		
	Gymnasiala kurser		Grundvux		Svenska för invandrare (SFI)		Summa	Totalt	Fr U-Br
	Totalt	Fr U-Bro	Totalt	Fr U-Bro	Totalt	Fr U-Bro			
Ht 09	227	223	53	50	214	212	494	84	50
Vt 09	267	198	61	53	189	173	517	58	18
Ht 08	257	193	114	103	183	177	554	67	22
Vt 08	293	201	70	63	160	151	523	59	22
Ht 07	271	185	61	57	143	137	475	40	15
Vt 07	342	221	82	70	160	148	584	47	16

Antalet studerande i gymnasiala kurser och grundvux har minskat jämfört med 2008. Sfi samt påbyggnadsutbildningar har ökat. Målet i budget 2009 att utbilda 425 heltidsstuderande varav ca 70 från andra kommuner samt 20 heltidsstuderande hos annan utbildningsanordnare har nåtts och målet har överträffats.

## 2. Utbildningsresultat

*Eleverna skall nå de nationella kunskapsmålen*

*Utvecklingsåtgärd från 2008 års kvalitetsredovisning:*

Analysera varför de studerande inte når kunskapsmålen och vidta de åtgärder som behövs för att nå ett bättre resultat.

Analysera orsaker till studieavbrott för att kunna vidta de åtgärder som behövs för att minska andelen avbrott.

*Vidtagna åtgärder 2009:*

### Grundläggande vuxenutbildning Studieresultat

Period	Antal kursdeltagare	Kursdeltagare som slutfört påbörjad kurs				Andel som avbrutit
		Antal	Därav med minst betyget godkänt		Andel som slutfört	
			Antal	Andel		
Våren 09	199	167	99	59%	84%	16%
Hösten 08	177	97	77	79%	55%	45%
Verksamhetsåret 08/09	376	264	176	69%	70%	30%
Våren 08	187	171	74	43%	91%	9%
Hösten 07	203	145	108	74%	71%	29%
Verksamhetsåret 07/08	390	316	182	58%	81%	19%
Våren 07	56	41	36	88%	73%	27%
Hösten 06	93	89	79	89%	96%	4%
Verksamhetsåret 06/07	149	130	115	88%	87%	13%

Resultatet har försämrats utan att det går att peka på en tydlig orsak. Antalet avhopp visar stor skillnad mellan hösten 08 och våren 09. Det är flera kursdeltagare inom grundläggande utbildning. Det har bidragit till större studiegrupper som i sin tur kan ha bidragit till att lärare inte har kunnat individualisera och handleda enskilda studeranden i samma utsträckning som tidigare.

Majoriteten av kursdeltagarna inom grundläggande vuxenutbildning är födda utomlands.

Dessutom har många med invandrarbakgrund kort skolgång från sina ursprungskulturer och

många har inte har läst engelska tidigare. Det bidrar till längre studietid för att de ska nå kunskapsmål enligt det svenska skolsystemet.

## Gymnasial vuxenutbildning och påbyggnadsutbildning

### Studieresultat

Period	Antal kursdeltagare	Kursdeltagare som slutfört påbörjad kurs				Andel som avbrutit
		Antal	Därav med minst betyget godkänt		Andel som slutfört	
			Antal	Andel		
Våren 09	1375	1124	974	87%	82%	18%
Hösten 08	1111	929	808	87%	84%	16%
Verksamhetsåret 08/09	2486	2053	1782	87%	83%	17%
Våren 08	1491	1015	745	73%	68%	32%
Hösten 07	1243	924	817	88%	74%	26%
Verksamhetsåret 07/08	2734	1939	1562	81%	71%	29%
Våren 07	1745	1523	1239	81%	87%	13%
Hösten 06	1764	1485	1249	84%	84%	16%
Verksamhetsåret 06/07	3509	3008	2488	83%	86%	14%

Andelen som slutförde kurser har ökat. Avbrott kan bero på ett aktivt val som den enskilde kursdeltagaren gör eller att de avskrivs efter längre frånvaro utan giltigt skäl. Cirka hälften av dem som avbröt var kursdeltagare i distansutbildningar. Vanligaste orsakerna till avbrott är personliga skäl och att man fått jobb.

## Svenskundervisning för invandrare (SFI)

### Studieresultat

Period	Kurs	Antal kursdeltagare	Antal med minst godkänt	Andel med minst godkänt	Andel som avbrutit	Studietid i genomsnitt för godkänningsnivå
Våren 09	A	0	0			506
	B	35	12	34%	20%	
	C	104	44	42%	21%	
	D	93	38	41%	23%	
Hösten 08	A	2	0	0%	0%	492
	B	43	24	56%	14%	
	C	119	37	31%	20%	
	D	76	28	37%	20%	
Våren 08	A	6	1	17%	50%	280
	B	41	27	66%	0%	
	C	105	59	56%	18%	
	D	61	28	46%	13%	
Hösten 07	A	10	2	20%	40%	261
	B	52	34	65%	25%	
	C	83	50	60%	13%	
	D	38	27	71%	3%	
Våren 07	A	25	1	4%	0%	400
	B	37	6	16%	3%	
	C	52	18	35%	0%	
	D	62	35	56%	2%	
Hösten 06	A	27	4	15%	4%	371
	B	39	23	59%	8%	
	C	52	31	60%	10%	
	D	39	27	69%	0%	

I svenskundervisningen för invandrare har genomsnittstiden för att nå kunskapsmålen i kurs D ökat och ligger nu på 506 timma, vilket är högre än vanligt. De studerandes ambitionsnivå och graden av förkunskaper varierar ofta inom sfi. I dagsläget har vi en relativt stor andel studerande som kommit med mycket stora luckor i tidigare skolgång. Att detta återspeglas i genomsnittlig studietid inom sfi är ett rimligt antagande. En tydligare central strategi att få ut arbetssökande i arbete eller praktik kan även återspegla sig i resultatet, då dessa då ofta väljer att gå kvar på sfi (t.ex kvällstid), men med en lägre studietakt samt längre studietid som följd.

### Normer och värden

**Lagen om förbud mot diskriminering och annan kränkande behandling gör klart att:**  
*Varje form av diskriminering eller annan kränkande behandling mellan barn, mellan ungdomar, mellan vuxna och mellan vuxna, barn och ungdomar är otillåten och i strid mot de grundläggande värden som ska prägla verksamheterna.*

### Uppföljning av arbetet med likabehandlingsplaner

*Vidtagna åtgärder under 2008:*

Under 2009 har Vuxenutbildningens plan för likabehandling reviderats och kommunicerats till personal och studerande. En riktad enkät har genomförts. Resultatet visar inget som tyder på att mobbing eller annan kränkande särbehandling förekommer.

### 3. Elevers ansvar och inflytande

#### **Läroplanen anger:**

*De demokratiska principerna att kunna påverka, vara delaktig och ta ansvar skall omfatta alla elever. Elevernas ansvar för att planera och genomföra sina studier samt deras inflytande på såväl innehåll som former skall vara viktiga principer i utbildningen. Enligt skollagen åligger det alla som arbetar i skolan att verka för demokratiska arbetsformer*

Inflytande och ansvar är en ständigt pågående process i skolan. Vuxenutbildningen präglas av ett demokratiskt arbetssätt.

#### **Lärandet**

#### **Läroplanen anger:**

*Skolan skall sträva efter flexibla lösningar för organisation, kursutbud och arbetsformer.*

*Utvecklingsåtgärd från 2008 års kvalitetsredovisning:*

Utveckling av nya yrkesutbildningar ska fortsätta.

*Vidtagna åtgärder 2009:*

All personal har deltagit i framtagandet av nya yrkesutbildningar. Fyra ansökningar om att starta utbildningar inom yrkeshögskolan har skickats in.

Utbudet inom grundläggande vuxenutbildning, gymnasial vuxenutbildning och sfi har i möjligaste mån anpassats efter individernas önskemål. Vi erbjuder bl.a. kvällsundervisning inom sfi, distansstudier med flexibel kursstart inom gymnasial vuxenutbildning samt open-learning (öppna handledningstillfällen) i flera olika ämnen. Finns det behov av en kurs eller yrkesutbildning som vi inte erbjuder i egen regi, så kan vi komplettera vårt utbud genom att samarbeta med närliggande kommuner.

Rektor ingår i ett regionalt nätverk för infrastruktur för vuxnas lärande, där frågor kring utbud, flexibelt lärande och olika arbetsformer lyfts upp. I det nätverket finns även ambitionen att utveckla en gemensam brukarenkät för regionens vuxenutbildning.

### Information

**Läroplanen anger:**

*Skolan skall sträva mot att varje elev*

- *utvecklar sin självkännetdom och sin förmåga till individuell studieplanering,*
- *medvetet kan ta ställning till fortsatt studie- och yrkesinriktning på grundval av samlade erfarenheter och kunskaper samt aktuell information,*
- *ökar sin förmåga att analysera olika valmöjligheter och bedöma vilka konsekvenser dessa kan ha,*
- *får kännedom om arbetslivets villkor, särskilt inom sitt studieområde, samt om möjligheter till utbildning, praktik m.m. i Sverige och andra länder och*
- *är medveten om att alla yrkesområden förändras i takt med teknisk utveckling, förändringar i samhälls- och yrkesliv och ökad internationell samverkan. Eleven skall därmed förstå behovet av personlig utveckling i yrket.*

- Kurskatalog distribueras höst och vår till samtliga hushåll i kommunen.
- Hemsidan underhålls och uppgraderas fortlöpande.
- Studie- och yrkesvägledarna har fasta telefontider och tider för drop – in. Dessutom kan de som önskar boka tid för längre vägledningssamtal.

Bedömningen är att verksamheten når ut med information till målgrupperna när den lämnas både via en kurskatalog och via en aktuell hemsida.

## 4. Sammanfattande analys

Vuxenutbildningen har blivit mer mål- och resultatnriktad. Verksamheten präglas av ett effektivt utnyttjande av resurserna. I grundläggande vuxenutbildning har andelen studerande som nått kunskapsmålen minskat. I gymnasial vuxenutbildning och påbyggnadsutbildningen har andelen studerande som avbryter sina studier minskat. Det finns anledning att analysera orsakerna till detta. De yrkesinriktade utbildningarna kan visserligen vara mer resurskrävande men leder ofta till jobb. De yrkesinriktade utbildningarna kan ses som ett utvecklingsområde, gärna i samverkan med kringliggande kommuner.

## 5. Åtgärder för utveckling i vuxenutbildningen

Utveckla strategier för ökad måluppfyllelse.

Fortsätta med att analysera orsakerna till studieavbrott

## Barn som har skolgång utanför kommunen

Antal elever som får undervisning utanför kommunen (gäller de elever som resursteamet fattat beslut om)

Skolform	Förskola			Grundskola/ grundskola			Gymnasieskola/ gymnasieskola			Särvtux		
	2009	2008	2007	2009	2008	2007	2009	2008	2007	2009	2008	2007
Antal barn/elever		2	3		42	35		36	36		8	9

Verksamheten riktar sig till barn/ungdomar i behov av omfattande stöd från förskola till vuxenutbildning i syfte att dessa barn/ungdomar får en bra omsorg/skolgång utifrån sina individuella förutsättningar och möjligheter.

Placeringsansvarig inom Resursteamet samarbetar direkt med vårdnadshavare samt bevakar att utredningar är adekvata och aktuella. Placeringsansvarig informerar och samråder med vårdnadshavare om skolalternativ samt ordnar besök på tilltänkt förskola/skolalternativ.

I första hand erbjuds alltid plats i förskola/skola i egen kommun. Placering utanför kommunen kan bli aktuell om det tydligt framgår att den pedagogiska kompetensen angående funktionshindret (företrädesvis inom autismspektrum, hörsel, tal/språk, utvecklingsstörning) i egna verksamheter inte är tillräcklig för att kunna möta barnets/elevens individuella behov.

I samråd med vårdnadshavare gör Resursteamets placeringsansvarig återkommande uppföljningar av beslutad skolplacering för att säkerställa att verksamheten har barnets/ungdomens individuella förutsättningar och behov som utgångspunkt i den pedagogiska verksamheten.

För att kunna möta framtida behov samarbetar och samplanerar Resursteamets placeringsansvarig med olika instanser både inom och utanför kommunen och på länsnivå.

### BILDNINGSFÖRVALTNINGEN

Pia Andersen  
Bildningschef