



Upplands-Bro

KOMMUNEN SOM GER PLATS

Handlingar till
Gymnasie- och arbetslivsnämndens
sammanträde
den 7 november 2019

Dagordning

Beslutsärenden

42 Systematiskt kvalitetsarbete 2019 - gymnasiet	3
43 Yttrande - Uppräkning av programpriser och strukturtillägg inom gym	36
44 Förslag till organisationsförändring för Daglig verksamhet	61
45 Sammanträdestider 2020	78

Rapporter

Balanslista 2019	80
----------------------------	----

Delegationsbeslut

Anmälningar

SKL:s cirkulär 19:38 - Budgetpropositionen 2020 och höständringsbudge	81
Kommunstyrelsens beslut § 101 - Dataskyddsombudets årsrapport	82
Kommunstyrelsens beslut § 110 - Redovisning av obesvarade motioner 20	95
Kommunstyrelsens beslut § 109 - Redovisning av obesvarade medborgarfö	103
Socialnämndens beslut § 66 - Medborgarförslag om service till äldre i	114
Kommunstyrelsens beslut § 100 - Ersättningsmodell för extra lokalbidr	116
Remiss slutrapport Regionalt Resurscentrum psykisk hälsa i region Sto	124

Jesper Sjögren
Stabschef
Utbildningskontoret
+46 08-581 692 76
jesper.sjogren@upplands-bro.se

Datum Vår beteckning Er beteckning
2019-10-16 GAN 19/0074

Gymnasie- och arbetslivsnämnden

Systematiskt kvalitetsarbete 2019 - gymnasiet

Förslag till beslut

Gymnasie- och arbetslivsnämnden godkänner Utbildningskontorets SKA-rapport gymnasieskola.

Sammanfattning

Utbildningskontoret har gjort en sammanställning och analys av systematiska kvalitetsarbete för verksamhet gymnasieskola för läsåret 2018/19. Analyserna ger en bild av verksamheten ur ett huvudmannaperspektiv och vilka utvecklingsområden som har identifierats.

Beslutsunderlag

- Utbildningskontorets tjänsteskrivelse den 16 oktober 2019
- SKA-rapport - gymnasieskola

Ärendet

I skollagens (2010:800) 4 kapitel finns krav på att varje huvudman och förskole- och skolenhet ska bedriva ett systematiskt kvalitetsarbete.

Det systematiska kvalitetsarbetet på huvudmannanivå och på enhetsnivå ska dokumenteras. Inriktningen på det systematiska kvalitetsarbetet ska vara att de mål som finns för utbildningen i denna lag och i andra föreskrifter (nationella mål) uppfylls. Alla förskole- och skolenheter har en plan för det systematiska kvalitetsarbetet som ligger till grund för uppföljningar, utvärderingar och analyser under skolåret. Utvärdering av SKA-planen på enheterna förväntas senast vara genomförd vid 20 augusti. Upplands-Brogymnasiets plan analyseras sedan på huvudmannanivå och presenteras i rapportform till Gymnasie- och arbetslivsnämnden. Analyserna ger en bild av verksamheten ur ett huvudmannaperspektiv och vilka utvecklingsområden som har identifierats.

Barnperspektiv

Förslag till beslut är framtaget med hänsyn till barns bästa.

Utbildningskontoret

Kaj Söder
Utbildningschef

Jesper Sjögren
Stabschef

Bilagor

1. SKA-rapport gymnasieskola



**SKA-rapport
gymnasieskola 2018-19
Utbildningsnämnden**

Innehållsförteckning

1	Tillämpning	3
2	Systematik och dokumentation i skollagen.....	4
3	Grundläggande information om skolan	5
3.1	Personal	5
3.2	Elever.....	7
3.3	Skolans miljö, inne och ute.....	8
4	Rektors ledningsdeklaration.....	9
5	Målområden.....	10
5.1	Kunskaper	10
5.2	Normer och värden	22
5.3	Elevernas ansvar och inflytande	24
5.4	Utbildningsval – arbete och samhällsliv	25
5.5	Bedömning och betyg.....	27
6	Elevhälsoprocess vid skolan.....	29

1 Tillämpning

Planen för det systematiska kvalitetsarbetet (SKA-plan) ger uttryck för hur enheten planerar och utvärderar i relation till läroplanen.

Rektor omprövar på eget initiativ SKA-planen utifrån olika former av interna/externa utvärderingar. SKA-planen bildar en helhet som skildrar såväl enhetens planering som utvärdering.

Avstämning av SKA-planen sker en gång per år.

2 Systematik och dokumentation i skollagen

4 kap. skollagen (2010:800)

Enhetsnivå

4 § ...Kvalitetsarbetet på enhetsnivå ska genomföras under medverkan av lärare, förskollärare, övrig personal och elever. Barn i förskolan, deras vårdnadshavare och elevernas vårdnadshavare ska ges möjlighet att delta i arbetet...

Inriktningen på det systematiska kvalitetsarbetet

5 § Inriktningen på det systematiska kvalitetsarbetet enligt 3 och 4 § ska vara att de mål som finns för utbildningen i denna lag och i andra föreskrifter (nationella mål) uppfylls.

Dokumentation

6 § Det systematiska kvalitetsarbetet enligt 3 och 4 § ska dokumenteras.

Åtgärder

7 § Om det vid uppföljning, genom klagomål eller på annat sätt kommer fram att det finns brister i verksamheten, ska huvudmannen utreda och se till att nödvändiga åtgärder vidtas.

Centrala begrepp

Uppföljning står för en fortlöpande insamling av exempelvis information om elevernas kunskapsresultat. Med uppföljning kan också menas andra former av kvalitativa uppföljningar och som regelbundet sker på skolan

Utvärdering innebär en granskning och värdering av elevernas kunskapsresultat, det vill säga en fördjupad analys för att förstå och kunna förklara resultat i förhållande till målen i verksamheten och därigenom få underlag för åtgärder.

Åtgärdsarbete omfattar det system skolan har för att utforma åtgärder, utifrån utvärdering av kunskapsresultat och i syfte att förbättra resultaten på skolan. Åtgärdsarbetet vid den egna skolan bör så långt det vara möjligt alltid vila på – vetenskaplig grund och beprövad erfarenhet.

Kvalitén på arbetet med uppföljning, utvärdering och åtgärdsarbete på varje enskild skola bedöms utifrån två aspekter, dels i vilken mån rektorn tar det övergripande ansvaret för arbetet dels i vilken mån arbetet kännetecknas av systematik

3 Grundläggande information om skolan

Skolledningen består av rektor och tre programrektorer.

Lärarna arbetar i arbetslag utifrån det program där de har mest undervisning och de arbetar också i ämneslag. Administrationen består av en skolkoordinator, en ekonom, en lokal- och IKT-ansvarig samt 1,5 vaktmästare. I skolbiblioteket finns en bibliotekarie som också har ett pedagogiskt uppdrag. Två speciallärare stöttar elever med behov av stöd. Vidare finns två skolsköterskor och 1,75 kurator samt tre studie- och yrkesvägledare på skolan.

Lokalvård och matbESPisning köps av externa aktörer.

Verksamheten är förlagd till tre områden. Huvudbyggnaden med skolbibliotek, idrottshallar, matbESPisning, administration och hemvist för Estetiska programmet, Samhällsvetenskapsprogrammet, Naturvetenskapsprogrammet, Teknikprogrammet, Barn- och fritidsprogrammet samt Fordons- och transportprogrammet ligger i Kungsängen.

Fordons- och transportprogrammet bedriver sin yrkesförberedande del i lokaler belägna i Brunna.

Bygg- och anläggningsprogrammet bedrivs i samarbete med ME (Maskinentreprenörerna, den ledande bransch- och arbetsgivarorganisation för maskinentreprenörer) i Bålsta.

3.1 Personal

Läsår	Heltidstjänster (per den 15 oktober resp läsår)							
	Totalt antal personal	Skolled/ rektor	Lärare	Lärare m. leg (%)	Övrig personal	Antal elever per lärare	Studie och yrkesvägl ed	Antal elever per syv
18/19	105,2	3,9	87	78,7	10,3	11,5	4	250
17/18	98,2	3,9	87	76	10	11,5	4	250
16/17	75,9	3,9	74,9	80,6	6,8	11,7	3,8	229,7

Genomförd fortbildning på Upplands-Bro gymnasiet:

1. Det finns inga omöjliga elever- bara möjliga lösningar med Hasse Garheden

Fortbildning kring relationsskapande arbets- och förhållningssätt, ordningsregler och värdegrundsarbetet på skolan utifrån ett lågaffektivt perspektiv.

2. Skolan, utanförskapet och 94 % med Ingvar Nilsson

Utanförskapet i förorten, våld och samhällskostnader samt vad vi tillsammans kan göra åt detta.

3. Lågaffektivt bemötande - konfliktens mjukvara och hårdvara med Rasmus Vanagand

Allt ifrån hur man pratar, använder sitt kroppsspråk och försöker förstå behovet hos en person i stark affekt till hur man kan skydda sig i en våldssituation.

4. 5. Skolverkets värdegrundsmodul med gruppleddare ur den egna personalen

Syftet var att ge personalen ökad kunskap om styrkor och utvecklingsområden i den

egna skolans arbete med att främja likabehandling och en värdegrund i enlighet med skolans styrdokument.

Fler projekt inom Erasmus+ med olika utbildningsanordnare i Europa

Olika projekt med inkludering i vid bemärkelse (frånvaro, psykisk ohälsa och försämrade resultat bland eleverna) och internationalisering i fokus.

Anledningen till att värdegrunden och lågaffektivt bemötande kom att bli temat för årets fortbildning var det relativt stökiga avslutet på föregående läsår med kriminella ungdomar som kom in på skolan, att enkätresultatet varit sjunkande vad gäller elevernas trygghet och studiero och att skolan har en övervikt av elever som statistiskt inte lyckas i det svenska skolsystemet (pojkar med utländsk bakgrund). För att skapa en större trygghet hos både elever och personal samt att öka organisationens kapacitet att möta alla våra elevers behov genomfördes de olika fortbildningsinsatserna.

Resultat och analys

Fortbildningsinsatserna ovan planerades och genomfördes delvis inom ramen för vårt projekt "Hållbar skola" och utfallet har varit gott om än med varierande mottagande hos personalen. I vissa fall har delar av personalen tyckt att innehållet inte helt varit relevant samtidigt som andra delar av personalen har uttryckt att det varit den bästa fortbildningen någonsin. Föreläsningen med Hasse Garheden blev uppstarten till en revidering av våra ordningsregler och resultatet är nu bland annat att eleverna inte får ha sina mobiltelefoner under lektionerna. Föreläsningen med Ingvar Nilsson upplevdes som intressant men mer aktuell för befattningshavare och vissa lärare önskade mer handfasta tips om vad man som enskild lärare kan göra. Rasmus Vanagands föreläsning upplevdes av vissa lärare som den bästa fortbildning de någonsin fått medan andra var mindre nöjda med dagen som också innehåll tvärgruppsdiskussioner. Arbetet med Skolverkets värdegrundsmodul upplevdes av vissa som väl akademiskt och andra tyckte att det var givande. Projekten inom ramen för Erasmus+ har varit mycket uppskattade av deltagarna som har upplevt att det har varit mycket givande, intressant och lärorikt. Det är inte en enkel sak att mäta upplevelsen av trygghet och studiero men många i personalen har uttryckt att de upplever en stor skillnad i trygghet på skolan och resultaten av elevenkäter och djupintervjuer visar att tryggheten är större nu. Däremot går det inte att avgöra hur stor del i detta fortbildningen har eftersom vi har gjort flera insatser under året som exempelvis förstärkt vuxennärvaron i korridorerna med erfarna ungdomsstödjare.

Huvudmannens kommentar:

Tillgången till lärare med lärarlegitimation är fortsatt god inom Upplands-Bro gymnasiet. Huvudman behöver centralt ta ett större ansvar för rekryteringsprocessen av behörig personal för att säkerställa att kompetensen finns och att underlätta för rektors arbetsmiljö. Upplands-Bro gymnasiet är en del av vårt nya Kluster när det gäller lärarstudenter vilket fullt utbyggt skall ta emot ca 50 studenter per år. Där finns det goda möjligheter att nyrekrytera lärare till skolan.

Elever

Program	2018/2019			2017/2018			2016/2017		
	Åk 1	Åk 2	Åk 3	Åk 1	Åk 2	Åk 3	Åk 1	Åk 2	Åk 3
Bygg och anläggningsprogrammet	20	17	14	22	18	10	16	15	10
Barn- och fritidsprogrammet	20	23	23	25	23		23		
Ekonomiprogrammet	62	61	62	63	59	28	32	31	57
Estetiska programmet	0	13	10	18	19	21	22	19	23
Fordon-transportprogrammet	44	36	30	35	32	42	46	45	35
Handel- och administrationsprogrammet	30	24	18	24	26	26	25	26	21
Introduktionsprogrammen	89			113			103		
Naturvetenskapliga programmet	28	28	49	60	56	29	32	19	31
Samhällsvetenskapliga programmet	64	55	53	53	31	48	58	44	52
Teknikprogrammet	31	21	23	32	26	25	31	27	23
Summa	388	284	295	445	290	229	388	226	252
Summa tot	967			964			866		

Resultat och analys

Det var fler elever som blev antagna i början av läsåret än det gjort de senaste 10 åren - dessvärre var det också fler som avslutade än vanligt. Trots detta går det några fler elever under läsåret 18/19 än året dessförinnan. Tittar vi på de olika programmen så ser vi att det var det alltför få elever som sökte sig till Estetiska programmet vilket ledde till att vi beslöt att inte starta en årskurs 1 i år. En viktig anledning till detta var de besparingar vi har gjort under året och att Estetiska programmet har haft få sökande under en längre tid. Tidigare har vi förstärkt gruppen med elever från Samhällsvetenskapliga programmets medieinriktning men eftersom detta blir en kostsam lösning med små grupper framför allt i årskurs 3 beslöt vi att inte göra detta under detta läsår. Över lag har vi sett över antalet inriktningar och valmöjligheterna för att få ner antalet grupper med få eller mycket få elever. Elevantalet är tyvärr lägre än vad vi prognosticerade inför läsåret vilket också har bidragit till att skolan prognostiserar ett underskott ekonomiskt. Till viss del tror vi att händelserna i slutet av förra läsåret har påverkat vårt rykte och därmed också söktrycket. De elever som söker sig bort har gott stöd hemifrån och resurser i form av välutbildade föräldrar och välordnade förhållanden.

Huvudmannens kommentar:

Huvudman bör ha beredskap för ett växande gymnasium, genom att säkerställa platser och ha en rekryteringsplan gällande utbildad personal, då det innan 2025 kommer öka behovet av elevplatser i Stockholms län motsvarande 20000 (97000-117000) elevplatser och det motsvarar 500-700 elevplatser för Upplands-Bro. Den precis genomförda gymnasieutredningen har tagit fram några viktiga rekommendationer när det gäller utbudet som behöver beaktas.

3.2 Skolans miljö, inne och ute

Skolans utemiljö är i behov av översyn vad gäller ytskikt på fasta möbler. Ett visst arbete har gjorts - bland annat har bänkarna strukits med lack (de hade behövt målats om helt och hållet). Planteringarna sköts grundläggande men kunde göras en eller två gånger mer per termin för att utseendet utanför skolan ska uppfattas positivt. Träd, häckar och buskar är betydligt mer nedklippta nu än tidigare och man kan nu se skolan mycket bättre eftersom den inte är gömd av en massa vegetation. Det är en viktig säkerhetsfråga att skolan är synlig från omgivande promenad- och bilvägar. Det är också ur marknadsföringshänseende viktigt att skolan är väl synlig.

Vi har inte lyckats upprätta en plan för hur vi ska hantera innergårdarna som nu är tråkiga och eftersatta. Under läsåret 18/19 har små förbättringar av området kring entrén skett med ny brevlåda. Inte heller har skolans olika byggnader målats i enhetlig färg. Den gamla ljusskylten med skolans namn har rengjorts med behöver bytas ut helt. Inte heller har vi lyckats bli av med de gamla cementcylindrarna som troligen är avsedda att fungera som askfat - dessa är både tråkiga och slitna och bör tas bort. Fasaden på trälängan närmast Granhammarsvägen har renoverats.

Vi har fortsatt arbetet med att fräscha upp innemiljön genom att underhålla och rensa. Viss ombyggnation har skett för att optimera lokalerna och rymma fler elever.

Vi saknar fortfarande en underhållsplan för att kunna bättre planera vårt renoveringsarbete. Under läsåret har huvudkorridoren målats om och och två servicelinor i matsalen har drastiskt förbättrat miljön i skolmatsalen. Genom att flytta galleriet till biblioteket kunde elevkåren flyttas till galleriet och ett litet uppehållsrum för eleverna skapas.

Målet kvarstår att Upplands-Brogymnasiet ska vara en attraktiv miljö som väl möter verksamhetens dagliga behov, där elever och personal trivs och inspireras.

Huvudmannens kommentar:

Kommunens lokalsamordnare har i uppgift att underlätta för rektor att upprätta och genomföra en underhållsplan för inne- och utemiljö i samarbete med fastighetsägaren.

4 Rektors ledningsdeklaration

Enligt skollagen ska det pedagogiska arbetet vid en skolenhet ledas och samordnas av en rektor. Rektorn ansvarar för att planera, följa upp, utvärdera och utveckla utbildningen i förhållande till de nationella målen. Som pedagogisk ledare för skolan och som chef för lärarna och övrig personal i skolan har rektorn ansvar för skolans resultat (Lgy 11)

På Upplands-Brogymnasiet ska lärandet vara i fokus.

Eftersom eleverna arbetar mot väl kända, tydliga mål, får frekvent återkoppling på sina resultat och aktivt deltar i planeringen och utvärderingen av sina studier kommer de att ha goda möjligheter att nå sina mål.

Genom studierna ska eleverna få hög språklig, analytisk och digital kompetens.

Vårt gemensamma arbete ska präglas av transparens, samverkan och viljan att lära av varandra.

Alla ska känna sig trygga, bli sedda och uppleva att de blir väl bemötta utifrån sina förutsättningar.

De som verkar inom ramen för skolan ska ha tydliga uppdrag och roller samt goda förutsättningar för kontinuerlig personlig utveckling.

Vi ska prestigelöst granska utfallet av vårt arbete, dra nytta av våra egna kunskaper och externa aktörers input när vi analyserar resultatet och planerar för framtiden.

Målet är att studenterna på Upplands-Brogymnasiet ska ha goda ämneskunskaper, förmåga och mod att fatta väl grundade beslut samt väl rustade gå framtiden till mötes.

Resultat och analys

Huvudmannens kommentar:

Huvudman behöver fortsätta ha fokus på rektors arbetsmiljö och skapa en organisation där delaktighet är i fokus. Satsningen, sedan hösten 2018 tillsammans med utbildningschefen för rektorsprogrammet på Stockholms universitet, med att stärka rektors möjligheter att utöva pedagogiskt ledarskap är delvis unik i Sverige och efter utvärdering våren 2019 beslutades att den skulle fortsätta läsåret 2019/20. Upplägget är halv och heldagar i seminarieform som planeras av VC, skola och utbildningschefen för rektorsprogrammet. Rektor och skolans programrektorer ingår sedan hösten 2018 i kommunens rektorsgrupp inklusive grundskolan för att i den gruppen jobba med likvärdigheten för alla elever mellan 6-18 år. Gruppen träffas 2ggr/månad.

5 Målområden

5.1 Kunskaper

I de övergripande målen anges de kunskaper samt de normer och värden som alla elever bör ha utvecklat när de lämnar utbildningen. Målen anger inriktningen på utbildningen.

Det är skolans ansvar att varje elev

- på ett nationellt yrkesprogram inom gymnasieskolan ges möjlighet att uppnå kraven för en yrkesexamen som innebär att eleven har uppnått en av branschen godtagbar nivå av yrkeskunnande för att vara väl förberedd för yrkeslivet,*
- på ett nationellt högskoleförberedande program inom gymnasieskolan ges möjlighet att uppnå kraven för en högskoleförberedande examen som innebär att eleven har tillräckliga kunskaper för att vara väl förberedd för högskolestudier, eller*
- som avslutat ett introduktionsprogram har en plan för och tillräckliga kunskaper för fortsatt utbildning eller uppnår en förberedelse för etablering på arbetsmarknaden.*
(Lgy 11)

Så här genomför vi vårt gemensamma arbete för att uppnå målen

Vi vill att alla elever oavsett bakgrund, kön och förutsättningar ska vara väl rustade för yrkesliv eller fortsatta studier. De ska klara minst betyget E i sina kurser och därmed ha med sig de kunskaper de behöver. För att nå detta mål tränas eleverna i olika arbetsformer och olika sätt att tillägna sig kunskaper och färdigheter. Vi arbetar för att eleverna ska vara väl förtrogna med kursinnehåll och betygskrav och för att de ska vara delaktiga i planeringen och genomförandet av undervisningen och examinationer. De tränas i att reflektera över sitt eget och studiekamraters lärande och utveckling. Lärarna stöttar genom snabb respons, extra anpassningar, stöd och utmaningar utifrån elevernas behov. Vidare ska eleverna ha kontakt med näringsliv samt högskolor och universitet, till exempel genom APL (arbetsplatsförlagt lärande), studiebesök, föreläsningar och olika samarbeten. Skolans elevhälsopersonal ska utifrån sina professioner ge elever med behov av extra insatser stöd för att de ska lyckas med sina studier och utvecklas till aktiva samhällsmedborgare.

Kommunens och enhetens lärplattform Vklass, är ett bra verktyg och eleverna uttrycker att kommunikation, information och återkoppling fungerar bra tillsammans med Office 365. Vi använder också bland annat Digiexam (applikation för digitala examinationer).

Kvalitetssäkring av yrkesexamen

För att säkerställa att utbildningen håller den kvalitet som branschen behöver träffas företrädare för företagen och skolan med jämna mellanrum. Lärarna fortbildar sig kontinuerligt för att hålla sig uppdaterade och kunna ge aktuell och relevant undervisning.

Kvalitetssäkring av högskoleförberedande examen

På de högskoleförberedande programmen är det inte lika lätt att kvalitetssäkra undervisningen som på yrkesprogrammen, eftersom programmen syftar till att ge eleverna behörighet och kunskap att kunna fortsätta studierna inom en lång rad utbildningar med olika syfte och upplägg genom många olika utbildningsanordnare.

Elevernas arbete med gymnasiearbetet ska visa att de klarar av de olika moment som ingår i vidare studier vid universitet och högskolor.

Kvalitetssäkring på introduktionsprogrammen

Målen för eleverna på introduktionsprogrammen varierar stort, eftersom de har mycket skiftande behov när det påbörjar sina studier. För vissa elever handlar det om att ta sig till skolan och för andra om att så snart som möjligt trots språkbarriärer och kort skolgång kunna ta sig ut på arbetsmarknaden. För att säkerställa att utbildningarna håller hög kvalitet genomför vi allt från elevintervjuer och tester till träffar med olika branschföreträdare.

Resultat och analys

I det som följer kommer delar av skolledningens bildspel från uppstarten i augusti 2019 att presenteras och kommenteras. Under vårterminen genomgick Upplands-Bro gymnasiet en hel del organisationsförändringar för att anpassa till givna ekonomiska ramar. De nya förutsättningarna inför läsåret 2019/2020 sammanfattade vi som följer:



Nya förutsättningar lå 19/20

- Mindre personalorganisation
- Begränsade resurser
- Olika program – olika förutsättningar – olika prioriteringar
- Fortfarande låga resultat

Styrkor som vi förknippar med UBG är de som följer och vi kan konstatera att trots de förändrade förutsättningarna är det endast en lärare som är tjänstledig för tjänst på annan skola. Det ser vi som ett uttryck för den goda stämning och starka kollegialitet som trots utmaningarna finns på UBG.



Styrkor UBG

- God stämning
- Stark kollegialitet
- Bred kompetens
- Arbetsgrupper jobbar självständigt
- Arbetstidsmodell med stor frihet

Målet för läsåret var att höja meritvärdena. Detta har vi inte lyckats med utan ligger i stort sett kvar på samma nivå som föregående år.



Resultat läsåret 2018/19 meritvärde

	16/17	17/18	18/19
BA	12,5	13,7	13,46
EK	13,5	14,0	11,92
ESSA	12,6	13,8	12,2
FTFT	12,1	11,3	12,39
FFTP	12,1	12,2	12,39
HA	13,1	13,0	13,66
NA	13,3	13,5	14,21
SAA	12,6	12,1	11,38
SAB	12,6	13,3	
TE	13,2	11,8	13,24
Medel för skolan	12,9	12,9	12,77

Andel elever som har tagit examen behöver bli högre. Vi kommer att arbeta vidare med meritvärden och andel med examen under läsåret, bland annat tillsammans med arbetslagsledarna inom ramen för skolutvecklingsgruppen.



Resultat läsåret 2018/19 examen

Antal/andel med examen							2018	2017
Program	Antal i klassen	2019			% som tog examen	2018	2017	
		Tot med Examen	flickor	pojkar				
BA	13	13		13	100,0%	88,7%	66,7%	
EK	64	41	17	24	64,1%	85,2%	87,5%	
Ekeko	34	28	5	23	82,4%			
Ekjur	26	13	12	1	50,0%			
ESSA	15	7	7		46,7%	72,2%	94,4%	
ES	10	2	2		20,0%	64,4%		
SAMED	5	5	5		100,0%	100,0%		
FT	29	24	7	17	82,8%	71,7%	66,7%	
FTFT	12	9	3	6	75,0%	47,1%		
FTTP	15	14	4	10	93,3%	84,6%		
FTLAS	2	1		1	50,0%	100,0%		



HA	24	20	9	11	83,3%	82,6%	75,0%
HAHAN	16	13	5	8	81,3%		
HAADM	8	7	4	3	87,5%		
NA	48	41	20	21	85,4%	64,3%	55,0%
NANAT	38	35	16	19	92,1%		
NANAS	10	6	4	2	60,0%		
SAM	30	20	11	9	66,7%	74,5%	57,5%
SABET	16	8	3	5	50,0%	91,9%	
SASAM	14	12	8	4	85,7%	56,6%	
TE	25	18	1	17	72,0%	66,7%	73,3%
TEINF	15	8	0	8	53,3%		
TEDES	10	10	1	9	100,0%		
Yrkes	66	57			86,4%	76,9%	66,7%
Högskole	182	127			69,8%	72,9%	54,3%

Resultaten för våra språkelever på IM är gott utifrån elevernas förutsättningar vad gäller språkförståelse, tidigare skolgång och mående:



Resultat IMSPR B2 (år nio) 2018/19

Urval av kurser	2018/19		2017/18		2016/17	
	Antal elever	Antal godkända betyg	Antal elever	Antal godkända betyg	Antal elever	Antal godkända betyg
Engelska	14	11	27	19	25	19
Bild	37	34	27	26	25	18
Samhällskunskap	37	33	27	28*	25	22
Biologi	37	32	27	33*	25	21
Matematik	37	29	27	40**	25	20
SvA	37	33	27	27	25	22
Idrott	37	32	27	28*	25	20
Kemi	37	29	27	28*	25	21

* Några elever från B1

** 8 elever från B1 och 5 från grundskola

Under året har vi vidareutvecklat våra yrkesutbildningar inom ramen för IM med gott resultat:



Resultat IMYRK 2018/19

	2018/19 (20 elever)	2017/18 (17 elever)
Antal elever som blivit behöriga till ett yrkesprogram	-	2
Antal elever som gått vidare till arbete eller annan utbildning	5 elev jobb 2 byte inom IM 8 kvar på YRK 5 annan aktivitet	6 elever jobb 3 byte inom IM 5 kvar på YRK

Vi kan konstatera att vi har en god utveckling hos våra elever på IM:s individuella program, trots att många elever har mycket stora utmaningar som neuropsykiatriska funktionsvariationer och problematisk skolfrånvaro:



Resultat IMIND 2018/19

	18/19	17/18	16/17	15/16
Elevantal	20	12	12	11

Resultat 18/19

Behöriga till gymnasiet: 5

Kvar på programmet: 11

Byte till annan utbildning: 3

Avhopp: 3 elever

Kommentar:

Positivt en elev som gått från en-till en-undervisning nu är i helgrupp

En elev som endast läst ett ämne nu läst två och fått betyg i båda

En elev som för första gången i livet trivs i skolan och gått så att den fått CSN

Elever som tidigare inte haft någon närvaro har nu full närvaro.

Elever sätter upp högre mål och blickar framåt

Målet är att vi ska prestera minst i nivå med riket respektive länet vad gäller resultat för betyg och examen och elevernas upplevda nöjdhet. Vi kommer naturligtvis inte att nöja oss med detta och har diskuterat i ledningsgruppen om vi ska formulera mer offensiva mål. Följande områden ligger vi i nivå med länet vad gäller elevernas upplevda nöjdhet:



Våra styrkor 18/19 gym.enkäten

	UBG	länet
Mina lärare samarbetar om mitt lärande	47	48
Jag får extra hjälp om jag behöver	63	62
Jag får info om hur jag ligger till	43	43
Jag kan påverka innehållet i undervisn.	32	32
Jag kan påverka hur vi arbetar	30	31
Jag kommer i kontakt med arbetslivet	41	42

Utifrån gymnasieenkäten kan vi konstatera att det är flera viktiga områden där vi har fått bättre resultat även om vi fortfarande har en bit kvar till snittvärdet för länet. Extra roligt är det att resultaten för flickor har förbättrats markant i flera fall.



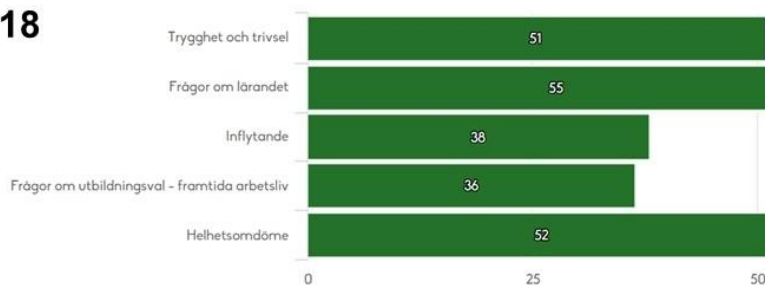
Resultat läsåret 2018/19 gym.enkäten

Läsår	16/17	17/18	18/19	länet
Positiv stämning på min skola	63	51	53	65
Nöjd med arbetet mot mobbning	60	44	49	60
Arbetsro på lektionerna	40	36	41	49
Mina lärare samarbetar	55	52	47	48
Lärarna inf om vad som krävs	58	48	47	52
Information inför nästa steg	40	35	35	40
Rekommendera mitt program	71	55	64	70
Rekommendera min skola	60	50	49	63

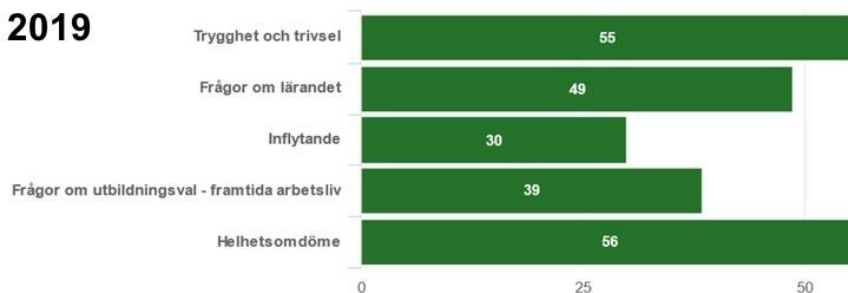
Det är mycket roligt att kunna konstatera att frågan om trygghet och trivsel från elevenkäten i årskurs 2 på totalen har gått åt rätt håll. Arbetet med Hållbar skola har gett resultat och de senaste årens nedåtgående trend är bruten.



2018



2019



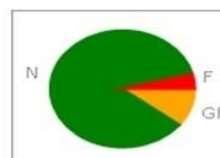
Målet var att närvaron skulle öka men som bilderna nedan visar ligger den i princip på samma nivå som läsåret innan.



Närvaro

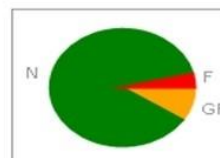
Frånvarorapport på hela skolan läsåret 1819

Närvaro: 85 %
Giltig frånvaro: 11 %
Ogiltig frånvaro: 4 %



Frånvarorapport på hela skolan läsåret 1718

Närvaro: 87 %
Giltig frånvaro: 9 %
Ogiltig frånvaro: 4 %



Från arbetslagens egna utvärderingar har vi samlat följande erfarenheter:



Från utvärderingar i arbetslagen läsåret 2018/19

Systematiskt stöd ger bättre resultat

Ökad samsyn i arbetslaget genom att enas om ett gemensamt arbetssätt i t ex projekt.

Arbetssätt behöver återkomma och repeteras för att det ska sätta sig hos eleverna.

Mer systematisk uppföljning i arbetslagen av elevenkäter ger ett bra underlag för planeringen av det fortsatta arbetet.

Positiva erfarenheter av elevledda samtal.

Givande är när föräldrarna följer med på samtalen, de kan på så sätt vara med i elevens skolgång bättre.

Eleverna vill ha tydligare återkoppling. / Eleverna vill ha återkoppling från lärare på ett mer likartat sätt.

Ett par mentorerna har agerat tidigt på frånvaro och haft samtal vilket har lett till mindre frånvaro. Har även CSN-varnat tidigt/tidigare.

Fast placering i klassrum har gynnat studieron och kamratskapen

Ungdomsstödjarna och deras arbete samt uppehållsrummet har gjort det lugnare på skolan

Bättre rutiner för kontakten mellan lärare och ESG, svårt att gå på drop-in-tider pga lektioner.

Vi vill särskilt belysa frågan om stöd där vi under läsåret 2019/2020 kommer att samla ej tjänstefördelad tid och schemalägga lärarna till lokaler i anslutning till elevcentrum (där våra speciallärare befinner sig) för att få större utväxling på tiden och bättre spridning i hela skolan. Den systematiska uppföljningen av elevenkäter tillsammans med eleverna på klass- och programråd samt i djupintervjuer ser vi som ett sätt att öka elevernas inflytande samt skapa medvetande kring arbetssätt och processer och på så sätt engagera och involvera eleverna i skolans arbete och det egna ansvaret. Elevledda utvecklingssamtal har ett program på skolan prövat på med goda resultat. Likvärdigheten i bland annat återkopplingen från lärare till elever kommer vi att se över och tanken är att vi ska införa minsta gemensamma nämnare vad gäller ledarskapet i klassrummen. Som exempel kan nämnas tydliga inledningar och avslutningar av lektioner och tydlig agenda på tavlan. Snabb återkoppling kring frånvaro och elevbeteenden som strider mot ordningsreglerna kommer vi att arbeta vidare med under läsåret.



Skolledningens analys och slutsatser

- Trygghet och studiero – fortsatt aktuellt mål
- Meritvärdena för åk 3 är lägre än tidigare år på de flesta program – fortsatt aktuellt mål
- Andel med examen är lägre än tidigare år – fortsatt aktuellt mål
- Närvaron

Huvudmannens kommentar:

Huvudman anser att skolledningen på UBG har identifierat flera utvecklingsområden som måste prioriteras under kommande läsår. Trots att flera områden både gällande meritvärden och andelen som tar examen har lägre värden på totalen har också flera områden mycket positiv utveckling. Mycket glädjande är att våra elever inom Natur(13,5-14,2) och teknik(11,8-13,2) programmen har ökade meritvärden. Även yrkesprogrammet fordon har en positiv ökning(11,3-12,4). Andelen som tar examen inom yrkesprogrammen ökar från 76,9% till 86,4%. För de högskoleförberedande programmen är det en minskning från 72,9% till 69,8%. Inom de högskoleförberedande finns dock mycket glädjande att våra elever på Naturprogrammen ökar från 64,3% till 85,4%. Vi vet av forskningen att graden av frånvaro stort påverkar resultaten, så det är viktigt att även gymnasieskolan är en del av kommunens arbete med s.k. "hemmasittare". Fokus bör även fortsättningsvis vara att vidareutveckla verksamheten med inriktning på trygghet och studiero, vilket forskningen visar ger större likvärdighet och bättre målfyllelse.

Planerade aktiviteter/åtgärder inför kommande läsår

Utifrån våra analyser och resultaten som redovisats ovan har UBG kommit fram till följande mål för läsåret 2019/2020:



Mål för läsåret 2019/2020

- Meritvärdet och andelen elever med gymnasieexamen/andelen behöriga till nationella program på IM, ska ligga minst i nivå med riket i övrigt.
- Elevernas upplevda trygghet och studiero ska öka.
- Elevernas närvaro ska öka.

Vad gäller projekt Hållbar skola kommer vi under kommande läsår att arbeta vidare enligt bilden nedan:



År 2 läsår 19/20

- Skolan utvecklar nya arbetsmetoder för att nå vårdnadshavare till skolans alla elever, även familjer i socialt utanförskap och familjer från andra kulturer.
- Skolans nätverk med närsamhället och andra kommunala funktioner vidareutvecklats.

Vi kan komma att behöva ändra i projektplanen utifrån hur utfallet blir, men i nuläget är det tänkt att vi under projektets sista år ska arbeta som följer:



År 3 läsår 20/21

- Skolan sprider modellen med Hållbar skola till övriga aktörer inom utbildningskontoret, arbetsmarknadsenheten, socialtjänsten och kultur- och fritidskontoret

5.2 Normer och värden

Enligt skollagen ska utbildningen utformas i överensstämmelse med grundläggande demokratiska värderingar och de mänskliga rättigheterna som människolivets okränkbarhet, individens frihet och integritet, alla människors lika värde, jämställdhet samt solidaritet mellan människor.

Skolan ska aktivt och medvetet påverka och stimulera eleverna att omfatta vårt samhälles gemensamma värderingar och låta dessa komma till uttryck i praktisk vardaglig handling.

Skolans mål är att varje elev

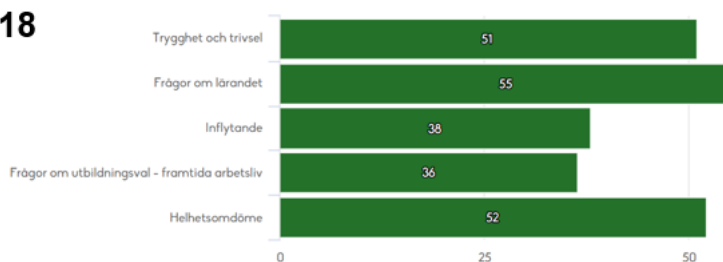
- *kan göra medvetna ställningstaganden grundade på kunskaper om mänskliga rättigheter och grundläggande demokratiska värderingar samt personliga erfarenheter,*
- *respekterar andra människors egenvärde och integritet,*
- *tar avstånd från att människor utsätts för förtryck och kränkande behandling samt medverkar till att hjälpa människor,*
- *kan samspela i möten med andra människor utifrån respekt för skillnader i livsvillkor, kultur, språk, religion och historia,*
- *kan leva sig in i och förstå andra människors situation och utvecklar en vilja att handla också med deras bästa för ögonen, och*
- *visar respekt för och omsorg om såväl närmiljön som miljön i ett vidare perspektiv.*
(Lgy 11)

Så här genomför vi vårt gemensamma arbete för att uppnå målen

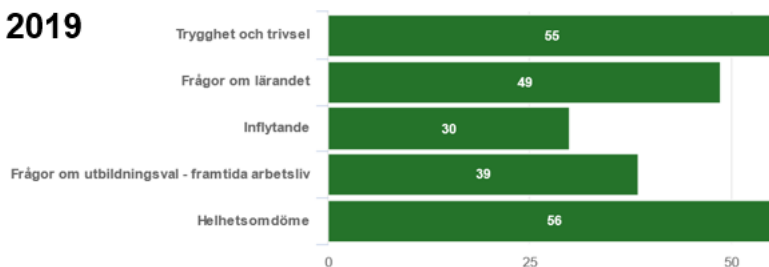
UBG lägger stor vikt vid värdegrundsarbetet och genomför flera insatser under året. Förutom de som rektor har beskrivit under elevhälsans arbete, genomför kuratorerna ett arbete där de träffar en klass vid fyra tillfällen och arbetar med normer och kränkningar, könsroller och machokultur, våld och sexualiserat våld samt empati och civilkurage. UBG upplever stor skillnad i huvudkorridoren efter att UBG i samarbete med Rasmus Vanagand och deltagarna i Hållbar skola (projektstrategen och ungdomsstödjarna) placerade stora planteringar i hela korridoren och skapade uppehållsrummet. Det är tydligt att UBGs arbete har givit resultat.

Resultat och analys

2018



2019



Som framgår av totalbilderna ovan har UBG brutit de senaste årens nedåtgående trend vad gäller trygghet och trivsel vilket känns mycket glädjande eftersom det har varit en skolans viktigaste fråga under året. UBG har stora utmaningar även framgent vilket vi har kunnat konstatera efter att skolan har mött de nya eleverna i början av läsåret 19/20.

Huvudmannens kommentar:

Huvudman instämmer i skolans analys av resultaten och ser att detta är ett område som måste prioriteras framöver och i viss mån prioritera än högre än tidigare år.

Planerade aktiviteter/åtgärder inför kommande läsår

Vi kommer att fortsätta det framgångsrika arbetet genom följande insatser (som finns presenterade ovan i avsnittet samt under avsnittet elevhälsa:

Kuratorerna kommer att arbeta med normer och kränkningar, könsroller och machokultur, våld och sexualiserat våld samt empati och civilkurage under fyra tillfällen med en och samma grupp.

Vi kommer att arbeta aktivt med grupprocessen i åk 1.

Kursen i självledarskap kommer vi att genomföra med åk 2.

Teambildande åtgärder med aktiviteter och program som är schemabrytande som exempelvis programdagen kommer vi att genomföra även 19/20.

Värdegrundsgruppens arbete med bland annat planen mot kränkande behandling kommer att fortsätta under läsåret.

Projekt Hållbar skola har kommit ungefär halvvägs och kommer att fortgå under året.

5.3 Elevernas ansvar och inflytande

Enligt skollagen ska eleverna ges inflytande över utbildningen. De ska fortlöpande stimuleras att ta aktiv del i arbetet med att vidareutveckla utbildningen och hållas informerade i frågor som rör dem. Eleverna ska alltid ha möjlighet att ta initiativ till frågor som ska behandlas inom ramen för deras inflytande över utbildningen.

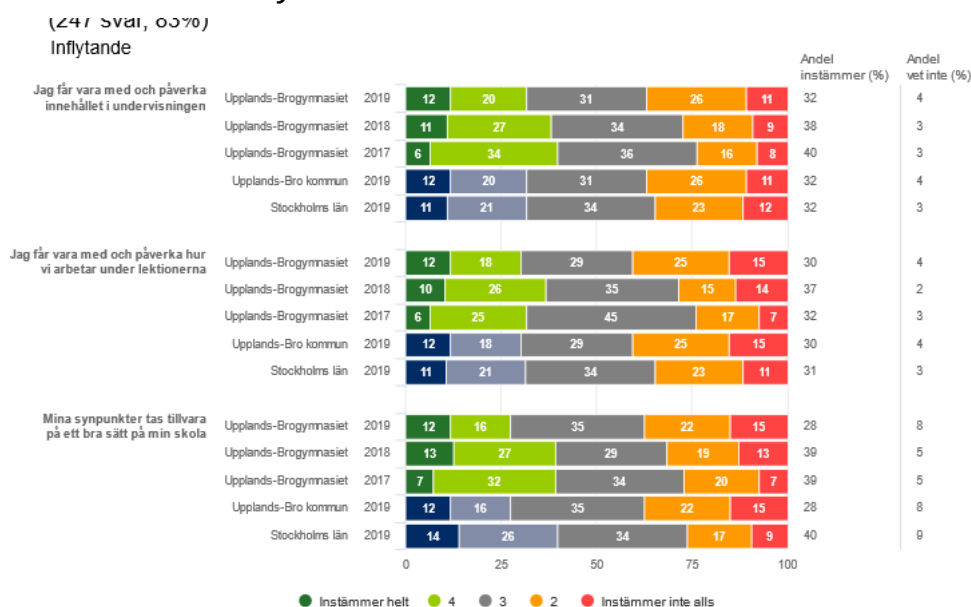
Skolans mål är att varje elev

- tar personligt ansvar för sina studier och sin arbetsmiljö,
- aktivt utövar inflytande över sin utbildning och det inre arbetet i skolan,
- utifrån kunskap om demokratins principer vidareutvecklar sin förmåga att arbeta i demokratiska former,
- utvecklar sin vilja att aktivt bidra till en fördjupad demokrati i arbetsliv och samhällsliv, och
- stärker sin tilltro till den egna förmågan att själv och tillsammans med andra ta initiativ, ta ansvar och påverka sina villkor. (Lgy 11)

Så här genomför vi vårt gemensamma arbete för att uppnå målen

Det pågår ett utvecklingsarbete för att få till en fungerande och tydlig gång kring elevdemokratins på skolan. Sedan länge har det funnits en elevkår på skolan, men den har mer haft inriktningen att göra trevliga saker för eleverna. Under året har en lärare haft i uppdrag att starta ett elevråd och ett första möte har ägt rum. Utmaningen blir att få ihop elevkåren och elevrådet med organisationen för klass-, program- och skolråd.

Resultat och analys



Tyvärr har vi(UBG) inte lyckats i vår arbete med att få eleverna att känna sig hörda och involverade i sina lektioner och det som sker på skolan. En orsak till att eleverna inte

känner att deras synpunkter tas till vara är enligt skolledningen att de infört passerkort och mobilförbud på lektionerna - många elever har uttryckt att de inte uppskattar detta och vill att vi ska omvärdera besluten.

Huvudmannens kommentar:

Huvudman ser att området elevers ansvar och inflytande är ett utvecklingsområde som UBG behöver arbeta vidare med. Det gäller inflytande generellt och möjligheterna att påverka undervisningens innehåll och dess arbetsformer specifikt.

Planerade aktiviteter/åtgärder inför kommande läsår

Arbetet med att förbättra rutinerna kring elevdemokratien på skolan med en tydlig mötesstruktur fortsätter och en förhoppning är att kunna samarbeta mer med skolrådet kring verksamhetsfrågor som direkt påverkar eleverna.

5.4 Utbildningsval – arbete och samhällsliv

Gymnasieskolan ska nära samverka med de obligatoriska skolformerna, arbetslivet, universiteten och högskolorna samt med samhället i övrigt. Detta krävs för att eleverna ska få en utbildning av hög kvalitet och få underlag för val av kurser inom utbildningen och för vidare studier eller yrkesverksamhet. Det är särskilt viktigt att skolan samarbetar med arbetslivet om yrkesutbildningen.

Skolans mål är att varje elev

- utvecklar sin självkännet och förmåga till studieplanering,*
- medvetet kan ta ställning till fortsatt studie- och yrkesinriktning på grundval av samlade erfarenheter och kunskaper,*
- ökar sin förmåga att analysera olika valmöjligheter och bedöma vilka konsekvenser dessa kan ha*
- har kännedom om arbetslivets villkor, särskilt inom sitt studieområde, samt om möjligheter till fortsatt utbildning, praktik och arbete i Sverige och andra länder, och*
- är medveten om att alla yrkesområden förändras i takt med teknisk utveckling, förändringar i samhälls- och yrkesliv samt ökad internationell samverkan och därmed förstår behovet av personlig utveckling i yrket. (Lgy11)*

Så här genomför vi vårt gemensamma arbete för att uppnå målen

Elever på yrkesförberedande program ska ges möjlighet att läsa in grundläggande behörighet till högskolan.

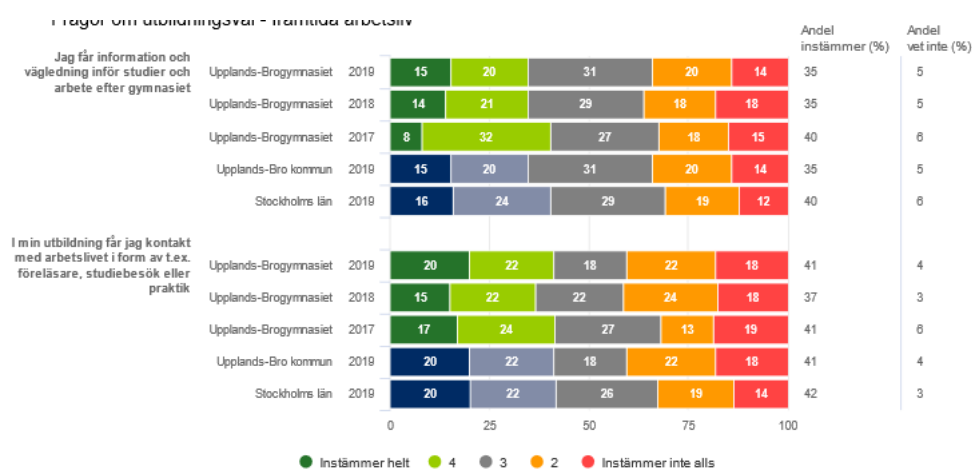
På alla program ska eleverna beredas möjlighet att möta arbetslivets representanter lika väl som representanter för yrkesrelaterade organisationer och fackföreningar. Detta genom att besöka ovanstående parter eller att parterna besöker skolan. Elever på yrkesprogram möter dessa både i skolan och på sitt arbetsplatsförlagda lärande, APL. Elevrepresentanter för våra yrkesprogram deltar i programråd/yrkesråd, vilka hålls 1 gång per termin.

För att uppnå vårt mål att bedriva verklighetsnära, aktuell utbildning kommer vi att fortsätta att utveckla vårt samarbete med närsamhället, representanter för olika

branscher och andra utbildningsanordnare på högskole- och universitetsnivå. Som exempel kan nämnas vårt nära samarbete med ME (Maskinentreprenörerna) vilket gör att kan vi erbjuda en högkvalitativ maskinförarutbildning som förbereder eleverna för att bli framtidens maskinförare, då organisationen väl känner till de krav arbetslivet ställer samtidigt som deras kontaktnät säkerställer att våra elever får en god APL.

Våra studie- och yrkesvägledare besöker programmen för att informera eleverna om möjligheter till fortsatta studier eller arbete. Alla elever på Upplands-Brogymnasiet erbjuds tid hos den studie- och yrkesvägledare som har programansvar för den studerandes program, oavsett om de går på yrkes- eller högskoleförberedande gymnasieprogram.

Resultat och analys



Elevernas skattning av vägledningen har inte blivit bättre sedan förra året och ligger under länet. Däremot skattar eleverna frågan om kontakt med arbetslivet högre än föregående år och vi ligger i stort sett på samma nivå som resten av länet. Här återstår fortfarande ett arbete med att prioritera bland arbetsuppgifterna och hitta vägar för att i större utsträckning nå eleverna.

Huvudmannens kommentar:

Huvudman anser att området måste prioriteras och framförallt delen om vägledning inför studier och arbete efter studier, så vi åtminstone kan jämföra oss med resten av länet.

Planerade aktiviteter/åtgärder inför kommande läsår

Vi kommer att arbeta på ett likande sätt under det kommande året som vi har gjort under detta år men med ett större fokus på att studie- och yrkesvägledarna ska komma ut i de olika klasserna med information om studieval och yrkeslivet. Studie- och yrkesvägledarna kommer att organisera vårt återkommande besök på den årliga SACO-mässan för våra elever.

Yrkeseleverna kommer att ha ett tätt samarbete med branschen för att säkerställa att eleverna får den information och inblick i det kommande yrket som de har tätt till och behöver.

En försvårande omständighet är att en av våra tre SYV:ar är långtidssjukskriven och det är svårt att få fatt på rätt vikarie.

5.5 Bedömning och betyg

Betyget uttrycker i vilken utsträckning den enskilda eleven har uppfyllt de nationella kunskapskrav som finns för varje kurs respektive målen för gymnasiearbetet.

Skolans mål är att varje elev

- tar ansvar för sitt lärande och sina studieresultat, och
- kan bedöma sina studieresultat och utvecklingsbehov i förhållande till kraven för utbildningen. (Lgy 11)

Så här genomför vi vårt gemensamma arbete för att uppnå målen

Vår utgångspunkt är att alla elever oavsett bakgrund, kön och förutsättningar ska tränas i att ta så stort ansvar som möjligt för sina studier. I det ligger bland annat att vara närvarande, använda skoldagen till studier, göra de uppgifter som förväntas samt förstå vad som krävs i utbildningen, de olika kurserna och för olika kunskapskrav. Lärare ska stötta eleverna så att de kan ta det ansvaret, bland annat genom tydlighet kring innehållet i kurser, grunder för bedömning och kontinuerlig respons på elevers styrkor och utvecklingsbehov, samt att genom extra anpassningar och stöd hjälpa och utmana elever utifrån olika förutsättningar och behov. Läraren ska också samverka med eleverna i planering och genomförande av kursen och dess examinationer. Lärare och annan personal ska stötta elever med annat som behövs för att de ska lyckas med sina studier.

På ämnesträffar och vid rättning av nationella prov sambedömer lärarna för att skapa så goda förutsättningar som möjligt för en korrekt och likvärdig betygssättning. Vi har också inlett ett arbete kring betygsättning och bedömning med skolans arbetslagsledare.

Resultat och analys

För förhållandet mellan nationella prov och kursbetyg finns tyvärr bara statistiken i kursen Matematik 3C just nu på Skolverkets hemsida.

	Totalt			Kvinnor			Män					
	Antal elever med	Andel (%) elever med lägre, lika		Antal elever med	Andel (%) elever med lägre, lika		Antal elever med	Andel (%) elever med lägre, lika				
	provbetyg och	eller högre kursbetyg än probvbetyg		provbetyg och	eller högre kursbetyg än probvbetyg		provbetyg och	eller högre kursbetyg än probvbetyg				
Ämne	slutbetyg	Lägre	Lika	Högre	slutbetyg	Lägre	Lika	Högre	slutbetyg	Lägre	Lika	Högre
Riket, kommunal	2 253	1,7	84,6	13,8	888	2,0	83,2	14,8	1 365	1,5	85,4	13,1
Upplands-Bro, kommunal	44	.	61,4	38,6	19	.	52,6	47,4	25	.	68,0	32,0
Upplands-Brogymnasiet, kommunal	44	.	61,4	38,6	19	.	52,6	47,4	25	.	68,0	32,0

(Siris, Skolverket)

Även om det statistiska underlaget är litet så här långt (resultatet har ännu inte blivit tillgängligt på Skolverkets webbplats) går det att konstatera att betygen i Matematik 3C

avviker i betydligt högre grad från resultaten på nationella provet än riket i övrigt. Vi sätter generellt högre betyg än riksnittet för både pojkar och flickor. Vi gör i och för sig ett intensivt arbete för att ge eleverna bästa möjliga stöd utifrån provresultaten vilket kan leda till skillnader mellan betygsresultat och resultatet på nationella prov, men det är ändå en fråga att bevaka framöver. Arbetet med högre måluppfyllelse går vidare och vi kommer under året att arbeta tillsammans med arbetslagsledarna för att komma vidare och säkerställa att vi har en bra kvalitet när det gäller bedömning och betygssättning.

Huvudmannens kommentar:

UBG har ännu inte ett fullgott systematiskt arbete när det gäller resultatuppföljning, vilket är ett område som behöver prioriteras och följas upp. Man behöver analysera och åtgärda varför det är skillnader mellan betygsresultat och nationella prov samt skillnader mellan pojkar och flickor. Huvudmannen bedömer att det i allt för stor utsträckning endast är en fråga för skolledningen och inte ett gemensamt uppdrag för hela skolan.

Planerade aktiviteter/åtgärder inför kommande läsår

Vi har inlett ett arbete kring ledarskapet i klassrummet och vilka byggstenar vi kan bestämma som gynnar alla elever och möjliggör för elever med funktionsvariation (exempelvis en gemensam lektionsstruktur med samma innehåll på hela skolan).

Vi kommer att systematisera stödarbetet i högre utsträckning för att försöka få bättre/mer relevant utväxling på ej tjänstefördelade timmar hos lärare som kan användas till stödinsatser i olika grupper.

Ämneslagen där det genomförs nationella prov kommer att få i uppdrag att analysera diskrepansen mellan resultaten på nationella proven och slutbetyget som vi kan se i vissa ämnen. Utifrån den analysen och diskussionen kommer vi att fatta beslut om ytterligare åtgärder kommer att krävas.

6 Elevhälsoprocess vid skolan

Så här genomför vi vårt gemensamma arbete för att uppnå elevhälsans mål.

Vårt förebyggande och främjande arbete:

Vi arbetar förebyggande och främjande på flera plan mot både grupper och individer. I årskurs 1 strävar vi efter att så snabbt som möjligt etablera goda relationer med såväl elever som vårdnadshavare och vinnlägger oss om att arbeta aktivt med grupprocessen i de nya klasserna. I årskurs 2 använder vi oss av en självledarskapskurs i regi av Raul Wallenberg Academy som stärker elevernas empati, civilkurage, ledarskap och samverkan. Löpande under verksamhetsåret infaller några tillfällen vars syfte är teambuilding och relationsskapande som exempelvis programdagen där hela programmet gör aktiviteter tillsammans över årskursgränserna.

I värdegrundsgruppen sker ett löpande arbete under året bland annat med att revidera planen mot kränkande behandling. I värdegrundsarbetet strävar vi efter att engagera eleverna.

Projekt Hållbar skola arbetar parallellt med att stärka eleverna både studiemässigt, värdegrundsmässigt och genom att erbjuda meningsfulla alternativ exempelvis under höstlovet då vi erbjuder lovskola. Inom ramen för projektet arbetar ungdomsstödjarna uppsökande och förebyggande för att lösa spända situationer mellan individer och grupper innan de hinner utvecklas till konflikter.

Elevhälsans arbete börjar inför årskurs 1 då vi samlar in information om våra elever och får överlämningar från kommunens högstadieskolor. Vi genomför diagnoser med samtliga ettor i svenska, engelska och matematik för att bilda oss en uppfattning om kunskapsläget i de nya klasserna. Skolsköterskorna genomför hälsosamtal med alla elever i årskurs 1 och får då en nyanserad och god bild av varje elevs behov och speciella situation. På IM-programmen genomförs kartläggningar med alla nya elever för att hitta rätt organisation runt varje elev.

Så här ser vårt löpande arbete ut för att upptäcka, kartlägga och följa upp behov av särskilt stöd:

1. En ämneslärare identifierar ett behov hos en elev och pratar själv med eleven om extra anpassningar – stöd i klassrummet.
2. Läraren informerar mentorn.
3. Lärarna i arbetslaget planerar för gemensamma extra anpassningar för eleven.
4. Mentor tar kontakt med vårdnadshavare – informerar och har en dialog per telefon eller vid behov ett möte. Gäller ej om elever är 18 år.
5. Mentor tar kontakt med respektive programrektor för fortsatt planering och genomför en pedagogisk kartläggning om flera extra anpassningar har provats utan resultat.
6. Ärendet tas upp i EHT (ESG på UBG - elevstödsgruppsmöte) och analyseras utifrån den pedagogiska kartläggningen och de olika professionernas perspektiv.
7. Programrektor kallar till ESM (elevstödsmöte) där eleven och vårdnadshavaren ingår

tillsammans med relevanta delar av EHT. Tillsammans med elev och vårdnadshavare diskuteras situationen och en plan görs för kommande insatser och uppföljning. Eventuella beslut om åtgärdsprogram eller andra genomgripande åtgärder fattas och dokumenteras. Mentor ansvarar för att relevant information ges till arbetslaget.

8. Mentor ansvarar för uppföljning av beslutade åtgärder.

9. Om situationen för eleven inte förändras till det bättre görs nya analyser och andra insatser prövas och följs upp.

Så här arbetar vi för att utvärdera, analysera och förbättra:

Elevhälsan, studie- och yrkesvägledarna, kuratorerna, speciallärarna och ledningsgruppen träffas i Stor-ESG 2 gånger per termin för att utvärdera, analysera och planera det pågående elevhälsoarbetet.

Till grund för analysen vid verksamhetsårets slut finns betygsresultat, enkäter och djupintervjuer. Vi träffas i olika konstellationer och utvärderar och analyserar resultaten samt planerar för det kommande verksamhetsårets arbete.

Resultat och analys

Utifrån resultatet av gymnasieenkäten kan vi konstatera att eleverna upplever att de får extra stöd om de behöver - se nedan resultatet har blivit också bättre sedan förra året och ligger något bättre än riket i stort vilket är mycket glädjande.



Våra styrkor 18/19 gym.enkäten

	UBG	länet
Mina lärare samarbetar om mitt lärande	47	48
Jag får extra hjälp om jag behöver	63	62
Jag får info om hur jag ligger till	43	43
Jag kan påverka innehållet i undervisn.	32	32
Jag kan påverka hur vi arbetar	30	31
Jag kommer i kontakt med arbetslivet	41	42

Vad gäller elevhälsans arbete bedömer UBG att flera elever som inte skulle ha nått sina mål gjorde det tack vara stödet från sina speciallärare. UBG har även kunnat stötta ett antal elever med drogtester och behandling via Härnevimmottagningen. Flera elever har kunnat få stöd hos UBG eller hjälp vidare för sitt psykiska mående.

Tyvärr kan UBG inte ännu se någon större framgång vad gäller arbetet med frånvaron

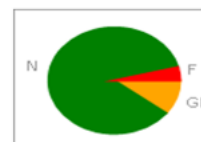
som ligger kvar på samma nivå som föregående läsår.



Närvaro

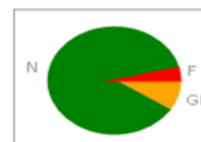
Frånvarorapport på hela skolan läsår 1819

Närvaro: 85 %
Giltig frånvaro: 11 %
Ogiltig frånvaro: 4 %



Frånvarorapport på hela skolan läsår 1718

Närvaro: 87 %
Giltig frånvaro: 9 %
Ogiltig frånvaro: 4 %



Huvudmannens kommentar:

Huvudman bedömer att skolan har ett fungerande elevhälsoarbete med fokus på det förebyggande och hälsofrämjande arbetet. Skolan arbetar systematiskt och har skapat riktlinjer utifrån de analyser som gjorts. Viktigt att eleverna upplever att de får hjälp när de behöver då 4 av 10 fortfarande inte upplever det. Viktigt att kommunens övergripande arbete med s.k. hemmasittare även inkluderar gymnasieskolan då vi vet att närvaro påverkar elevresultaten positivt.

Planerade aktiviteter/åtgärder inför kommande läsår

Vi har arbetat med att skapa tydligare rutiner kring elevstödsgruppsmötena (EHT) för att öka likvärdigheten och effektiviteten. Det arbetet kommer att fortsätta - vi har bland annat enats om en blankett som tydligare efterfrågar elevens tankar kring sin egen studiesituation. I samverkansgruppen har vi bestämt att vi ska utbilda elevskyddsombud som ska kunna vara med vid skyddsronderna och då också titta på hur trygg skolan upplevs. Våra ungdomsstödjare kommer att gå i handledning cirka en gång i månaden för att bli ännu bättre på det coachande samtalet. I år kommer vi att analysera resultatet av våra tester av nya elever i årskurs 1 utifrån deras meritvärde och vilka skolor de kommer ifrån. Resultatet kommer sedan att presenteras för verksamhetschefen och rektorskollegerna i grundskolan. Vi kommer under året att arbeta med MGN för vilka rutiner vi ska ha för att skapa en undervisningsplattform som undanröjer hinder för elever med neuropsykiatriska funktionsvariationer.



Jesper Sjögren
Stabschef
Utbildningskontoret
+46 08-581 692 76
jesper.sjogren@upplands-bro.se

Datum 2019-08-27 Vår beteckning GAN 19/0057 Er beteckning

Gymnasie- och arbetslivsnämnden

Yttrande - Uppräkning av programpriser och strukturtillägg inom gymnasieskolan 2020

Förslag till beslut

Gymnasie- och arbetslivsnämnden godkänner Storsthlm's framtagna förslag till gemensam prissättning för gymnasieskolan 2020.

Sammanfattning

I enlighet med nuvarande samverkansavtal ska avtalsparterna årligen besluta om eventuell justering av programpriserna. Storsthlm tar fram underlag enligt fastställd beräkningsmodell och därtill görs en politisk bedömning.

Storsthlm's styrelse föreslår att både programpriserna för nationella program och strukturtillägget räknas upp med 1 procent inför 2020.

Beslutsunderlag

- Utbildningskontorets tjänsteskrivelse den 27 augusti 2019
- Förslag till programpriser och strukturtillägg 2020.

Ärendet

Uppräkning programpriser 2020

Samtliga index från SCB som ingår i beräkningsmodellen: lärarlöner, övriga kommunala löner inom gymnasieskolan, lokaler, KPIF och livsmedel ger en vägd kostnadsökning på gymnasieskolan mellan 2018 och 2019 på 2,5 procent.

Kostnadsutvecklingen för strukturtillägget beaktas också i samband med uppräkningsen av programpriserna.

Efter samråd med kommunledningarna har Storsthlm's styrelse beslutat att rekommendera samverkansrådets kommuner att anta föreslagen prislista som baseras på en genomsnittlig ökning om 1 procent med hänsyn taget till kommunernas ekonomiska förutsättningar (*se bilaga*).

Uppräkning strukturtillägg 2020

Även strukturtillägget ingår i uppräkningsen för 2020. Här tas hänsyn till index från SCB:s lärarlöner och KPIF och ger en vägd kostnadsökning med 2,5 procent.

Struktur tillägget följer uppräknningen för prislistan och har också räknats upp med 1 procent (*se bilaga*).

Årlig beslutsprocess

Kommunerna ska årligen besluta om en eventuell justering av programpengen för respektive utbildning på nationellt program samt struktur tillägg inför nästa budgetår. För att beslutsprocessen ska hinna ha sin gång fattar därför styrelsen innan sommaren beslut om rekommendation till kommunerna att anta prislistan.

Kommunernas beslut att anta uppräknningen av prislistan samt struktur tillägg ska vara fattade före 15 december 2019.

Ärendegång

Rekommendationen adresseras till kommunstyrelserna enligt den rutin som gäller vid beslut i Storsthlm's styrelse. Kommunerna fattar beslut enligt gällande delegationsordning.

Kommunerna ombeds meddela sina ställningstaganden genom att sända in protokollsutdrag eller annan beslutshandling till Storsthlm.

Beslut om antagande av överenskommelse är att likställas med undertecknande. Överenskommelsen börjar gälla 1 januari 2020.

Barnperspektiv

Utbildningskontorets förslag till beslut är framtaget med hänsyn till barnens bästa.

Utbildningskontoret

Kaj Söder

Utbildningschef

Jesper Sjögren

Stabschef

Bilagor

1. Förslag till nya programpriser och struktur tillägg inom gymnasieskolan 2020 med bilagor.

Beslut sänds till

- Kommunstyrelsen
- Storsthlm

För kännedom

Nämnder med ansvar för gymnasieskolan

Storsthlm's strategiska nätverk Kommunal ekonomi

Förslag till uppräknings av programpriser och strukturtillägg inom gymnasieskolan för 2020

Rekommendation

Storsthlm's styrelse beslutade den 13 juni 2019 att rekommendera samverkansområdets kommuner att:

1. fastslå bifogad prislista för gymnasieskolan 2020 baserad på genomsnittlig uppräknings om 1 procent,
2. fastslå bifogad förslag till uppräknings av strukturtillägget om 1 procent,
3. tillämpa ersättningsnivån för Mindre undervisningsgrupper redan från höstterminen 2019,
4. under 2020 betala i nivå med riksprislistan för Naturbruksprogrammets trädgårdsinriktning.

Sammanfattning

I enlighet med nuvarande samverkansavtal ska avtalsparterna årligen besluta om eventuell justering av programpriserna. Storsthlm tar fram underlag enligt fastställd beräkningsmodell och därtill görs en politisk bedömning. Storsthlm's styrelse föreslår att både programpriserna för nationella program och strukturtillägget räknas upp med 1 procent inför 2020.

Uppräknings programpriser 2020

Samtliga index från SCB som ingår i beräkningsmodellen: lärarlöner, övriga kommunala löner inom gymnasieskolan, lokaler, KPIF och livsmedel ger en vägd kostnadsökning på gymnasieskolan mellan 2018 och 2019 på 2,5 procent.

Kostnadsutvecklingen för strukturtillägget beaktas också i samband med uppräknings av programpriserna.

Efter samråd med kommunledningarna har Storsthlm's styrelse beslutat att rekommendera samverkansområdets kommuner att anta föreslagen prislista som baseras på en genomsnittlig ökning om 1 procent med hänsyn taget till kommunernas ekonomiska förutsättningar (*se bilaga*).

Uppräknings strukturtillägg 2020

Även strukturtillägget ingår i uppräknings för 2020. Här tas hänsyn till index från SCB:s lärarlöner och KPIF och ger en vägd kostnadsökning med 2,5 procent.

Strukturtillägget följer uppräknings för prislistan och har också räknats upp med 1 procent (*se bilaga*).

Årlig beslutsprocess

Kommunerna ska årligen besluta om en eventuell justering av programpengen för respektive utbildning på nationellt program samt strukturtillägg inför nästa budgetår. För att beslutsprocessen ska hinna ha sin gång fattar därför styrelsen innan sommaren beslut om rekommendation till kommunerna att anta prislistan.

Kommunernas beslut att anta uppräkningsen av prislistan samt strukturtillägg ska vara fattade före 15 december 2019.

Ärendegång

Rekommendationen adresseras till kommunstyrelserna enligt den rutin som gäller vid beslut i Storsthlm's styrelse. Kommunerna fattar beslut enligt gällande delegationsordning.

Kommunerna ombeds meddela sina ställningstaganden genom att sända in protokollsutdrag eller annan beslutshandling till Storsthlm.

Beslut om antagande av överenskommelse är att likställas med undertecknande.

Överenskommelsen börjar gälla 1 januari 2020.

Svarsperiod

Storsthlm önskar få kommunernas ställningstaganden senast den 15 december med e-post till registrator@storsthlm.se

Frågor och information

Frågor med anledning av detta besvaras av Karin Soffiantini-Yildiz, e-post: karin.soffiantini-yildiz@storsthlm.se

Med vänlig hälsning



Mats Gerdau
Förbundsordförande, Storsthlm



Madeleine Sjöstrand
Förbundsdirektör, Storsthlm

Bilagor

Prislista för gymnasieskolan i Stockholmsregionen 2020
Strukturtillägg – modell för beräkning och regelverk 2020

Prislista för gymnasieskolan i Stockholmsregionen 2020

Innehåll

Samverkansavtalet utgör grunden	3
Prislistans uppbyggnad	3
Struktur tillägg infördes VT 2015.....	3
Belopp för struktur tillägget under 2020.....	4
Vilka omfattas inte av prislistan och struktur tillägg?.....	4
Ersättning till fristående huvudmän	4
Elev folkbokförd i samverkansområdet som går i fristående skola.....	4
Elev folkbokförd i vårt samverkansområde som går i kommunal skola (eller landstingsdriven skola) utanför samverkansområdet	4
Elev folkbokförd utanför samverkansområdet som går i kommunal skola i vårt samverkansområde.....	5
Elev folkbokförd utanför samverkansområdet som går i fristående skola inom vårt samverkansområde.....	5
Priser beslutade av Skolverket m.fl.	6
Prislista för Introduktionsprogram – Programinriktat val (IMV)	6
Inriktningspris i årskurs 1	6
Prislista – nationella program inom samverkansområdet.....	7
Studievägsvariant - mindre undervisningsgrupper	9
Interkommunal ersättning/tilläggsbelopp avseende Nationellt godkända idrottsutbildningar, modersmålsundervisning samt för elever i klass med hörselanpassning	10
Prislista för Introduktionsprogrammet – Programinriktat val	11
Priser 2020 bestämda av Skolverket samt Stockholms stad (yrkesdansare).....	12

Samverkansavtalet utgör grunden

Från och med den 1 januari 2015 gäller ett nytt samverkansavtal som samtliga kommuner i Stockholms län samt Håbo kommun har antagit. Stockholms läns landsting har också anslutit sig till avtalet i berörda delar gällande Berga Naturbruksgymnasium.

I arbetet med att ta fram ett nytt samverkansavtal gjordes en översyn av prislistan och en ny modell för uppräknings togs fram. Från och med 2015 infördes också ett strukturtillägg. Bärande princip i arbetet har varit att skapa mer likvärdiga villkor för elevens utbildning.

Prislistans uppbyggnad

Programpengen delas upp i sju kostnadsslag (med hänvisning till SL kap 16, 53 §), vilka är undervisning, lokaler, lärverktyg, skolmåltider, elevhälsa, resor samt administration/övrigt. Kostnader för SL-kort ingår inte i skolpengen utan faktureras separat. Programpengen har räknats fram utifrån kostnadsslagen.

Årlig uppräknings görs också på sju olika kostnadsslag. Kostnadsutvecklingen hämtas från SCB. Dessa kostnadsökningar appliceras sedan på respektive kostnadsslag utifrån hur stor andel som är lärarlöner, övriga löner, lokaler, matinköp samt övriga kostnader. Därefter görs en politisk bedömning med hänsyn till kommunernas ekonomiska läge och gemensamma politiska prioriteringar.

Samverkansrådets kommuner beslutar årligen om eventuell justering av programpeng för respektive utbildning, efter förslag från Storsthlm styrelse.

Uppräkningen av programpeng skiljer sig åt mellan olika program, beroende på att kostnadsslag har olika andel inom respektive program. Det innebär att pengarna för vissa program ökar mer och andra mindre.

Strukturtillägg infördes VT 2015

Den 1 juli 2014 skedde ett förtydligande i skollagen att kommuner och rektorer ska fördela resurser till utbildningen inom skolväsendet efter barnens och eleverna olika förutsättningar och behov.

Med det som utgångspunkt har en modell för resursfördelning tagits fram, ett strukturtillägg. Syftet med strukturtillägget är att ge extra ekonomiskt stöd till skolor som har elever med lägre måluppfyllelse. Strukturtillägget beräknas per elev och nationellt program, men betalas ut till skolorna utan specifikation om vilka elever det avser. De totala beloppen specificeras endast per skola och per nationellt program. Sedan är det rektorn som beslutar om vilka åtgärder eller satsningar som bör göras.

För att finansiera införandet av strukturtillägg drogs, motsvarar ca 1,5 % av den samlade kostnaden för programpengen, av programpriserna inför 2015 som sedan omfördelas till gymnasieskolorna enligt framtagen modell. Från och med år 2016 finns det ingen finansiell koppling mellan programpriset och strukturtillägget.

Inför läsåret 2015/2016 reviderades modellen och ett tak för strukturtillägg infördes vid 200 meritpoäng och intervallerna justerades för att stämma överens med antagningsgränserna till gymnasieskolan. Läs mer om strukturtillägget på Storsthlm hemsida.

Programpriserna beslutade enligt samverkansavtalet är därmed exklusive strukturtillägg.

Belopp för strukturtillägget under 2020

Meritvärdesintervall	Motiv	Strukturtillägg HT 2019 kr/elev	Strukturtillägg VT 2020 kr/elev	Strukturtillägg HT 2020 kr/elev
0 – saknar meritvärde	Elever som saknar meritvärde som går ett nationellt program (elever med utländska betyg).	3 637	3 673	3 673
1 – 79	Elever som vid första antagningen saknar behörighet och som inte har ett uppdaterat meritvärde efter studier på introduktionsprogram.	5 134	5 185	5 185
80 – 119	Här börjar gräns för behörighet till Yrkesprogram	5 134	5 185	5 185
120 – 159	Här börjar gräns för behörighet till Högskoleförberedande program	4 493	4 538	4 538
160 – 199	Sista intervall innan tak på 200 meritvärde	2 888	2 917	2 917

Vilka omfattas inte av prislistan och strukturtillägg?

Elever som går introduktionsprogram, gymnasiesärskola samt på program där priser inte har fastställts av samverkansavtalet omfattas inte av beslutad prislista och därmed inte heller av strukturtillägg.

Ersättning till fristående huvudmän

Programpriserna är exklusive moms-kompensation. Vid ersättning till fristående huvudmän tillkommer momsersättning med 6 procent.

Elev folkbokförd i samverkansområdet som går i fristående skola

För elev folkbokförd inom samverkansområdet ska ersättning enligt den gemensamma prislistan utgå till fristående skolor oavsett var de geografiskt är belägna.

Exempel: Elev folkbokförd i Botkyrka som går i fristående skola belägen inom (ex Tyresö) eller utanför samverkansområdet (ex Örebro kommun)

Sär här går det till: Dessa elever är registrerade i Ungdoms- och elevdatabasen (UEDB) och betalning sker automatiskt via systemet. Strukturtillägg beräknas i UEDB, underlag ges till folkbokföringskommunen och strukturtillägg betalas ut till skolan där eleven går.

Elev folkbokförd i vårt samverkansområde som går i kommunal skola (eller landstingsdriven skola) utanför samverkansområdet

Då alla program erbjuds inom vårt samverkansområde blir eleven normalt andrahandsmottagen vid en kommunal skola (eller landstingsdriven) utanför samverkansområdet.

Ersättningen ska högst uppgå till den kostnad som hemkommunen själv har för motsvarande utbildning. Är anordnarens kostnad lägre, ska hemkommunen i stället ersätta den lägre kostnaden.

Den juridiska bedömningen är att strukturtillägg bör utgå till alla elever som är folkbokförda inom samverkansområdet även om de går i en kommunal skola (eller landstingsdriven) utanför vårt samverkansområde.

Exempel: Elev folkbokförd i Botkyrka som går i kommunal skola belägen i Åre kommun.

Så här går det till: Dessa elever är oftast registrerade i UEDB. Betalning kan ske via UEDB om kommunerna kommit överens om detta. Om eleven är registrerad ges ett underlag till folkbokföringskommunen om placeringen. Däremot lägger kommunen själv in överenskommet pris. Här är det upp till respektive kommun att lägga in ersättning för strukturtillägg för respektive elev. Den kommun där eleven är folkbokförd bör kunna hämta elevs meritvärde i IST analys.

Elev folkbokförd utanför samverkansområdet som går i kommunal skola i vårt samverkansområde

Erbjuder hemkommunen det nationella programmet och inriktningen så blir eleven normalt andrahandsmottagen vid en kommunal skola (eller landstingsdriven) i vårt samverkansområde.

Ersättningen ska högst uppgå till den kostnad som hemkommunen själv har för motsvarande utbildning. Är anordnarens kostnad lägre, ska hemkommunen i stället ersätta den lägre kostnaden.

De nya reglerna om resursfördelning avser den resursfördelning som varje kommun är ansvarig för, det vill säga till elever i egna skolor, till fristående skolor samt vid interkommunal ersättning. Det innebär att hemkommunens regelverk bör avgöra om ersättning motsvarande vårt strukturtillägg skall följa med eleven.

Exempel: Elev folkbokförd i Falun som går i kommunal skola i Södertälje kommun.

Så här går det till: Dessa elever är oftast registrerade i UEDB. Om eleven är registrerad i UEDB skapas ett underlag för fakturering till folkbokföringskommunen om vilka elever som går i skola i vårt samverkansområde. Det är upp till respektive kommun att föra en dialog med hemkommunen om eventuellt strukturtillägg ska ingå och ersättning för detta.

Elev folkbokförd utanför samverkansområdet som går i fristående skola inom vårt samverkansområde

Erbjuder hemkommunen det nationella programmet och inriktningen så är det hemkommunens pris som gäller, om inte är det riksprislistan.

Exempel: Elev folkbokförd i Falun som går i fristående skola belägen i Stockholms stad.

Så här går det till: Dessa elever kan vara registrerade i UEDB. Om eleven är registrerad skapas ett underlag för fakturering till folkbokföringskommunen om vilka elever som går i skola i vårt samverkansområde.

Priser beslutade av Skolverket m.fl.

Priser fastställda av Skolverket och Skolinspektionen räknas upp med skolindex. Skolindex för 2020 kommer att fastställas av regeringen i slutet på 2019. För spetsutbildningar och internationella skolor räknas priset upp enligt riksprislistan.

Prislista för Introduktionsprogram – Programinriktat val (IMV)

Ersättningen för IMV utgår ifrån det programpris som finns för det nationella program som det programinriktade valet är inriktat mot (skollag 17 kap 23-25§§ för kommunala skolor samt 17 kap 35-36§§ för fristående anordnare).

Skolverket har beslutat att det belopp som en kommunal huvudman eller en huvudman för en fristående gymnasieskola har rätt att få i ersättning för den del av programmet som avser visst stöd för att uppnå behörighet är XXX kronor per elev och ämne 17 kap. 16 § skollagen (2020 pris ej fastställt).

Däremot utgår inget strukturtillägg för elever som går introduktionsprogrammet. Prislista för IMV är av den anledningen exklusive avdrag för strukturtillägg gällande de nationella program som IMV riktar sig till.

Denna prislista ska alltid användas för elever folkbokförda i vårt samverkansområde som går i skola inom vårt samverkansområde samt vid fristående gymnasieskolor.

För elever som är andrahandsmottagna, folkbokförda utanför samverkansområdet, så ska denna prislista användas vid jämförelse med hemkommunens pris (eget pris eller i samverkan).

För elever, folkbokförda i vårt samverkansområde, som är andrahandsmottagna i kommunal skola utanför vårt samverkansområde ska denna prislista användas vid jämförelse med anordnarens pris.

Inriktningspris i årskurs 1

Enligt gymnasieförordningens 4 kap, § 2 får de nationella inriktningarna i gymnasieskolan inom estetiska programmet, hantverksprogrammet, industritekniska programmet och naturbruksprogrammet börja det första läsåret. Övriga inriktningar får börja det andra eller tredje läsåret.

I Storstockholm har kommunerna kommit överens om att det ska ges möjlighet att söka till och starta inriktningar under det första året även för andra gymnasieprogram. Detta ger för det flesta program och inriktningar inga ekonomiska effekter utom på följande tre program och inriktningar som har ett särskilt inriktningspris. Det gäller Fordon- och transportprogrammet med inriktning transport, Bygg- och anläggningsprogrammet med inriktning anläggningsfordon samt Samhällsvetenskapliga programmet med inriktning medier, information och kommunikation.

För att skapa likvärdiga ekonomiska förutsättningar och följa gymnasieförordningen har beslut fattats att inriktningspriser för dessa tre program och inriktningar tas bort i årskurs 1 from höstterminen 2017. Huvudmännen avgör dock själva hur de vill fördela inriktningens kurser över de tre årskurserna.

Inriktningspriset för tre årskurser kommer att fördelas ut på de två sista årskurserna för att inte påverka de ekonomiska förutsättningarna för huvudmännen.

Prislista – nationella program inom samverkansområdet

Program och inriktning	Pris 2020
Barn- och fritidsprogrammet (BF)	83 295
Fritid- och hälsa (BFFRI)	
Pedagogiskt arbetet (BFPED)	
Socialt arbetet (BFSOC)	
Bygg- och anläggningsprogrammet (BA) - samtliga inriktningar årskurs 1	115 843
Husbyggnad (BAHUS)	
Mark och anläggning (BAMAR)	
Måleri (BAMAL)	
Plåtslageri (BAPLA)	
Anläggningsfordon (BAANL) – åk 2 och 3	217 444
Ekonomiprogrammet (EK)	79 054
Ekonomi (EKEKO)	
Juridik (EKJUR)	
El- och energiprogrammet (EE)	110 793
Automation (EEAUT)	
Dator- och kommunikationsteknik (EEDAT)	
Elteknik (EEELT)	
Energiteknik (EEENE)	117 689
Estetiska programmet (ES)	107 827
Bild och formgivning (ESBIL)	
Dans (ESDAN)	
Teater (ESTEAT)	
Estetik och media (ESEST)	
Musik (ESMUS)	
Fordons- och transportprogrammet (FT) - samtliga inriktningar årskurs 1	136 550
Godshantering (FTGOD)	
Karosseri och lackering (FTKAR)	
Lastbil och mobila maskiner (FTLAS)	
Personbil (FTPER)	
Transport (FTTRA) –åk 2 och 3	207 007
Handels- och administrationsprogrammet (HA)	87 189
Administrativ service (HAADM)	
Handel och service (HAHAN)	

STORSTHLM

Program och inriktning	Pris 2020
Hantverksprogrammet (HV)	108 448
Finsnickeri (HVFIN)	
Florist (HVFLO)	
Frisör (HVFRI)	
Textil design (HVTEX)	
Övriga hantverk (skolverket har koder)	
Hotell- och turismprogrammet (HT)	87 457
Hotell och konferens (HTHOT)	
Turism och resor (HTTUR)	
Humanistiska programmet (HU)	79 350
Kultur (HUKUL)	
Språk (HUSPR)	
Industritekniska programmet (IN)	143 014
Driftsäkerhet och underhållsteknik (INDRI)	
Processteknik (INPRO)	
Produkt och maskinteknik (INPRK)	
Svetsteknik (INSVE)	
Naturbruksprogrammet (NB)	167 211
Djur (NBDJU)	
Lantbruk (NBLAN) Berga - SLL	206 998
Skog (NBSKO) - erbjuds inte av kommunal skola inom samverkansområdet, riksprislistan gäller	
Trädgård (NBTRA) ¹	180 971
Naturvetenskapliga programmet (NA)	87 440
Naturvetenskap (NANAT)	
Naturvetenskap och samhälle (NANAS)	
Restaurang och livsmedelsprogrammet (RL)	128 328
Bageri och konditor (RLBAG)	
Färsvaror, delikatess och catering (RLFAR)	
Kök och servering (RLKOK)	
Samhällsvetenskapliga programmet (SA) - samtliga inriktningar årskurs 1	78 879
Beteendevetenskap (SABET)	
Samhällsvetenskap (SASAM)	
Medier, info och kommunikation (SAMED) - åk 2 och 3	94 047
Teknikprogrammet (TE)	91 653
Design och produktutveckling (TEDES)	
Informations- och medieteknik	
Produktionsteknik (TEPRO)	
Samhällsbyggande och miljö (TESAM)	
Teknikvetenskap (TETEK)	
VVS- och fastighetsprogrammet (VF)	112 172
Fastighet (VFFAS)	
Kyl- och värmepumpsteknik (VFKYL)	
Ventilationsteknik (VFVEN)	
VVS (VFFVS)	
Vård- och omsorgsprogrammet (VO)	87 525
Inga nationella inriktningar	

¹ Rekommendationen till kommunerna i styrelsens beslut är att under 2020 betala motsvarande riksprislistan i avvaktan på översyn av prismodellen inom samverkansområdet

Studievägsvariant - mindre undervisningsgrupper

Från och med prislistan 2020 finns ett fastställt pris för elever som är behöriga till ett nationellt program inom samverkansområdet och har behov av att gå studievägsvarianten ”mindre undervisningsgrupper”. Elever som har antagits till dessa grupper har tidigare ersatts med interkommunal ersättning.

En arbetsgrupp har haft uppdraget att hitta en lösning på att ersätta IKE med en fastställd ersättning för denna studievägsvariant.

För att skapa tydlighet kring villkoren för ersättningen, gäller följande kriterier för vad som definierar de ekonomiska förutsättningarna för en mindre undervisningsgrupp:

- Gruppstorlek: 8-10 elever
- 1 lärare per grupp utan elevassistent
- Lokalkostnaden innefattar all hyra, städ och vaktmästare
- Elevgruppen har ökat behov av skolhälsovård
- Elevgruppen har ökat behov av administration/övrigt (har många kringkontakter, mm).

Ersättningen för elever som antas till mindre undervisningsgrupper beräknas med utgångspunkt från aktuellt programpris som utökas med en mellanskillnad så att summan blir 154 749 kr.

Interkommunal ersättning/tilläggsbelopp avseende Nationellt godkända idrottsutbildningar, modersmålsundervisning samt för elever i klass med hörselanpassning

Inför 2017 års prislista beslutades om att införa interkommunal ersättning/tilläggsbelopp för modersmålsundervisning. Detta ersätter överenskommelsen om tilläggsbelopp daterad 2013-03-21.

Samtidigt beslutades om att inför interkommunal ersättning för elever som går i klass med hörselanpassning (för närvarande i Stockholms stad). Samtliga belopp nedan har uppräknats med 1,0 procent, samma som programpriserna.

Nationellt godkända idrottsutbildningar (NIU)	2020
<i>Rör ett stort antal godkända utbildningar</i>	
Tilläggsersättning Lagidrott	17 608
Tilläggsersättning Individuell idrott	21 130
Interkommunal ersättning/tilläggsbelopp för modersmålsundervisning	2020
Ersättning kr/elev/läsår *	8 711
Interkommunal ersättning för elever som går i klass med hörselanpassning	2020
Ersättning utöver programpris (kr/elev/läsår)	
Vård- och omsorgsprogrammet – Kungsholmens västra gymnasium	230 375
Naturvetenskapliga programmet – Kungsholmens västra gymnasium	230 280
Samhällsvetenskapliga programmet, beteende – Kungsholmens västra gymnasium	221 913
Samhällsvetenskapliga programmet, samhälle– Kungsholmens västra gymnasium	221 913
Ekonomiprogrammet – Thorildsplans gymnasium	219 677
Teknikprogrammet– Thorildsplans gymnasium	232 254
El- och energiprogrammet– Thorildsplans gymnasium	251 014

* Nacka kommun har beslutat att inte anta förslaget till interkommunal ersättning/tilläggsbelopp för modersmålsundervisning. Här får överenskommelse mellan hemkommun och skolhuvudman göras för varje enskild elev.

Prislista för Introduktionsprogrammet – Programinriktat val

Ersättningen för IMV ska utgå ifrån de programpris för det nationella program som det programinriktade valet är inriktat mot (skollag 17 kap 23-25§§ för kommunala skolor samt 17 kap 35-36§§ för fristående anordnare). Däremot utgår inget strukturtillägg för elever som går introduktionsprogram. Prislista för IMV är av den anledningen exklusive avdrag för strukturtillägg gällande de nationella program som IMV riktar sig till.

Program	Pris 2020
Samhällsvetenskapsprogrammet	80 556
Ekonomiprogrammet	80 556
Humanistiska programmet	80 556
Handels- och administrationsprogrammet	90 667
Hotell- och turistprogrammet	90 667
Naturvetenskapliga programmet	88 403
Barn- och fritidsprogrammet	86 486
Teknikprogrammet	93 385
Vård -och omsorgsprogrammet	90 667
Estetiska programmet	109 654
Restaurang - och livsmedelsprogrammet	131 392
Bygg-och anläggningsprogrammet	119 517
VVS - och fastighetsprogrammet	115 683
Hantverksprogrammet	111 466
El- och energiprogrammet	113 871
Fordons- och transportprogrammet	140 287
Naturbruksprogrammet	169 592
Industriprogrammet	145 723

Priser 2020 bestämda av Skolverket samt Stockholms stad (yrkesdansare).

Priser som följer skolindex är redovisade 2019 års priser. Skolindex för 2020 kommer att fastställas av regeringen i slutet på 2019.

Program och inriktning	Pris 2019
Estetiska programmet (ES)	
Botkyrka – Nycirkus (ESCIRVS) Samtliga ÅK VT 2019. HT 2019 ÅK2 och ÅK3	156 484
Botkyrka – Nycirkus (ESCIRVS) ÅK1 HT 2019	159 897
Botkyrka – (EESTOS/ESBILOS) Samtliga ÅK VT 2019. HT 2019 ÅK2 och ÅK3	159 456
Botkyrka – (EESTOS/ESBILOS) ÅK1 HT2019	159 878
Stockholm – Yrkesmusiker - Södra Latin (ESMUSOS)	171 356
Stockholm – Yrkesdansare (RXYRK, YXKLA, YXMOD) Stockholmspris	326 309
Stockholm – S:t Eriks gymnasium (EESTOS)	111 202
Kristofferskolan Stockholm (ESWALVE)	98 967
Lilla Akademin – Musikgymnasium (ESMUSOS)	168 393
Nordiska musikgymnasiet (ESMUSOS)	168 348
Örjanskolan i Järna (ESWALVE)	96 861
Carlgreńska Waldorfskolasiet (ESWALV) ÅK2 och ÅK3 VT 2019. Enbart ÅK3 HT 2019	93 901
Carlgreńska Waldorfskolasiet (ESWALVE) ÅK1 VT2019. HT 2019 ÅK1 och ÅK2	101 458
Stockholms Estetiska Gymnasium (ESDANOS)	113 663
Järfälla- Järfälla gymnasium (ESBILOS)	113 968
Fordons- och transportprogrammet (FT)	
Sjömansskolan Långholmen (SX)	156 241
Marina läroverket Danderyd (marinteknik)(MXSER)	131 553
Industri tekniska programmet (IN)	
Teknik och servicegymnasiet (INDRIOOR)	162 137
Naturbruksprogrammet (NB)	
Marina läroverket Danderyd (marinbiolog) (NBVAMV)	183 510
Naturvetenskapliga programmet (NA)	
Kristofferskolan Stockholm (NAWALVE)	95 486
Örjanskolan i Järna (NAWALVE)	95 486
Carlgreńska Waldorfskolasiet (NAWALV) ÅK2 och ÅK3 VT 2019. Enbart ÅK3 HT 2019	93 901
Carlgreńska Waldorfskolasiet (NAWALVE) ÅK1 VT2019. HT 2019 ÅK1 och ÅK2	95 166
Danderyd – Danderyds gymnasium (NAMATVS) (Riksprislistan)	92 900
Danderyd – Danderyds gymnasium (NABILVE/NAMUSVE)	91 458
Danderyd – Danderyds gymnasium (NATEAVE)	88 541
Stockholm- Blackebergs gymnasium (NABILVE)	93 530
Stockholm- Blackebergs gymnasium (NAMUSVE)	96 706
Stockholm – Östra real (NAESEVE)	94 516
Stockholm – Kungsholmens gymnasium (NAMUSVE)	94 516
Stockholm – Anna Whitlocks gymnasium (NABILVE)	90 234
Täby - Åva Gymnasium (NAMUSVE)	93 313
Täby – Åva Gymnasium (NANASVE) START ht 2019	95 437
Lycée Français (Riksprislistan)	87 642
Tyska skolan (Riksprislistan)	87 642
Viktor Rydberg, Odenplan/ Djursholm (NABILVE)	90 202
Viktor Rydberg, Odenplan / Djursholm (NAMUSVE)	90 408
Kulturama (NANASVE)	88 028

Program och inriktning	Pris 2019
Huddinge – Östra gymnasium (NAMUSVE)	90 222
Lidingö-Hersby gymnasium (NAMUSVE)	93 328
Sollentuna – Rudbeck (NANASVE / NAMUSVE)	93 522
Teknikprogrammet (TE)	
Huddinge – Östra gymnasium (TETEKVE)	102 631
Nacka gymnasium (TEINFVE)	115 718
Samhällsvetenskapliga programmet (SA)	
Stockholm – Globala gymnasiet (SASAMOS) (<i>Riksprislistan</i>)	86 900
Stockholm – Kungsholmens gymnasium (SASAMVE)	87 068
Stockholm – Whitlocks gymnasium (SABILVE)	85 861
Huddinge – Östra gymnasium (SAMUSVE)	86 226
Danderyd - Danderyds gymnasium (SASAMVE)	81 560
Sollentuna – Rudbeck (SABETVE)	93 522
Nacka - Nacka gymnasium (SABILVE)	91 440
Nacka - Nacka gymnasium (SAMUSVE)	96 915
Botkyrka – Tumba gymnasium (EKFINVS) (<i>Riksprislistan</i>)	85 300
Psykologigymnasiet (SATEAVE) ÅK3 VT 2019	81 564
Psykologigymnasiet (SABETVE) ÅK1 och ÅK2 VT 2019. Samtliga ÅK HT 2019	91 255
Lycée Français (<i>Riksprislistan</i>)	81 981
Tyska skolan (<i>Riksprislistan</i>)	81 981
Kristofferskolan (SAWALVE)	91 130
Viktor Rydberg, Djursholm (SABETOS) (<i>Riksprislistan</i>)	81 981
Ekonomiprogrammet (EK)	
Viktor Rydberg, Djursholm (EKEKOVE)	82 421
Huddinge – Östra gymnasium (EKMUSVE)	63 612
Flygteknikutbildningen (FX)	
Sigtuna kommun Arlanda gymnasiet (FXFLY FXHEL)	224 411

Strukturtillägg – modell för beräkning och regelverk 2020

Innehåll

Förslag	1
Struktur tillägg – modell för beräkning och regelverk 2020.....	1
Syfte med struktur tillägg.....	3
Meritvärdestak.....	3
Så beräknas struktur tillägget	3
Finansiering av struktur tillägg.....	3
Regelverk.....	4
Mät datum	4
Utbetalningsintervall.....	4
Följande elever omfattas inte av struktur tillägget	4
Beslutat struktur tillägg för kalenderår 2020	4
Motiv för intervallindelning och belopp.....	5
Underlag för ersättning till respektive huvudman.....	5
Ersättning till fristående huvudmän	5
Elev folkbokförd i samverkansområdet som går i fristående skola	5
Elev folkbokförd i vårt samverkansområde som går i kommunal skola (eller landstingsdriven skola) utanför samverkansområdet	5
Elev folkbokförd utanför samverkansområdet som går i kommunal skola i vårt samverkansområde.....	6
Elev folkbokförd utanför samverkansområdet som går i fristående skola inom vårt samverkansområde.....	6
Om en elev byter skola efter mätdatumet den 10 oktober	6
Teknisk lösning.....	6
Särskild tillämpning för beräkning av struktur tillägg	6

Syfte med strukturtillägg

Den 1 juli 2014 infördes ett förtydligande i skollagen att kommuner och rektorer ska fördela resurser till utbildningen inom skolväsendet efter barnens och elevernas olika förutsättningar och behov.

Med det som utgångspunkt gavs Storsthlm i uppdrag att tillsammans med kommunerna ta fram en modell för resursfördelning som följer intentionerna i propositionen. I samband med att kommunerna har fattat beslut om ett nytt samverkansavtal från 2015 har ett strukturtillägg införts. Syftet med strukturtillägget är att ge extra ekonomiskt stöd till skolor som har elever med behov av mer stöd.

Meritvärdestak

Syftet med strukturtillägget är att ge skolor med elever med sämre måluppfyllelse extra medel för att kunna ge dessa elever de stöd de behöver. För att uppnå detta begränsas antalet elever som ska vara berättigade till strukturtillägg genom att ett tak införs vid 200 meritpoäng. Det gör att färre antal elever får en större del av de resurser som omfördelas genom strukturtillägget.

Så beräknas strukturtillägget

Strukturtillägget utgår från alla elevers meritvärden från årskurs 9 och beräknas utifrån oddsen att de ska nå högskolebehörighet. Ju lägre meritvärde desto högre oddskvot, d.v.s. desto mindre sannolikhet att eleven når högskolebehörighet.

Sannolikheten är beräknad på samverkansområdets elever i okt 2013 och gjord av Sweco på uppdrag av Storsthlm. Enligt senaste beräkning förklarar meritvärdena ca 80 procent av sannolikheten att få högskolebehörighet. Oddskvot för varje meritvärde hämtas från Swecos modell.

Strukturtillägget beräknas per elev, men betalas ut till skolorna utan specifikation om vilka elever det avser. De totala beloppen specificeras endast per skola och per nationellt program. Sedan är det rektorn som beslutar om vilka åtgärder eller satsningar som bör göras.

Meritvärdet från åk 9 utgör grund för beräkning även för elever i årskurs 2 och 3.

Även om strukturtillägget beräknas per elev är det inte ett tillägg som är tänkt att tillfalla varje unik individ. Strukturtillägget utformning gör att skolor med många elever med lägre meritvärde får ett högre strukturtillägg och skolor med många elever med höga meritvärden får lägre strukturtillägg. Strukturtillägget syftar till att ge extra ekonomiskt stöd till skolor som har elever med behov av mer stöd. Strukturtillägg är därmed inte att likställas med t ex tilläggsbelopp som är knutet till en unik individ.

Finansiering av strukturtillägg

För att finansiera införandet av strukturtillägg drogs inför 2015, motsvarar ca 1,5 % av den samlade kostnaden för programpenge, av och omfördelas till gymnasieskolorna enligt framtagna modell. Från och med år 2016 finns det ingen finansiell koppling mellan programpriset och strukturtillägget. Då kommer förändringar i strukturtillägget inte att påverka programpenge.

Uppräkning av strukturtillägget har gjorts med 1 procent inför 2020. Samma uppräkning som för de gemensamma programpriserna.

Regelverk

Mätdatum

Enligt samverkansavtalet ska strukturtillägget beräknas i oktober och gälla för hela läsåret. Det innebär att en avstämning görs den 10 oktober i Ungdoms- och elevdatabasen (UEDB) för att se på vilken skola och program varje elev är placerad. Dessa uppgifter samkörs sedan med respektive elevs meritvärde som finns i antagningsdatabasen för att få kunna beräkna strukturtillägget.

Utbetalningsintervall

Strukturtillägget betalas ut vid två tillfällen baserat på den beräkning som gjordes den 10 oktober innevarande läsår. Den första utbetalningen görs i oktober i samband med beräkningen och gäller för höstterminen. Den andra utbetalningen görs i februari och gäller för vårterminen.

Följande elever omfattas inte av strukturtillägget

Elever som går introduktionsprogram, gymnasiesärskola samt på program där priser inte har fastställts av Storsthlm omfattas inte av strukturtillägg. Dessa priser fastställs inte gemensamt genom samverkansavtalet.

Beslutat strukturtillägg för kalenderår 2020

Beräkning av strukturtillägget avseende elevernas meritvärde och placering görs den 10 oktober och utgör underlag för utbetalning till skolorna i oktober för höstterminen och februari för vårterminen. Uppräkningen av strukturtillägget (intervallbeloppen) följer kalenderåret då vi har att ta hänsyn till kostnadsutvecklingen och statistik från SCB som kommer under maj månad varje år. Det innebär att det belopp som tilldelas skolorna kommer vara något lägre på höstterminen jämförelsevis på vårterminen. På samma sätt som programpengen följer kalenderår.

Det innebär följande belopp för strukturtillägget HT 2019 och under 2020.

Meritvärdesintervall	Motiv	Strukturtillägg HT 2019 kr/elev	Strukturtillägg VT 2020 kr/elev	Strukturtillägg HT 2020 kr/elev
0 – saknar meritvärde	Elever som saknar meritvärde som går ett nationellt program (elever med utländska betyg).	3 637	3 673	3 673
1 – 79	Elever som vid första antagningen saknar behörighet och som inte har ett uppdaterat meritvärde efter studier på introduktionsprogram.	5 134	5 185	5 185
80 – 119	Här börjar gräns för behörighet till Yrkesprogram	5 134	5 185	5 185
120 – 159	Här börjar gräns för behörighet till Högskoleförberedande program	4 493	4 538	4 538
160 – 199	Sista intervall innan tak på 200 meritvärde	2 888	2 917	2 917

Motiv för intervallindelning och belopp

I gruppen som har meritvärde 0 saknar meritvärde är det en större grupp elever som har meritvärde 0 för att de har utländska betyg. Det innebär att de har en kunskapsnivå som är högre än meritvärdesintervallet. I Swecos beräkningar har dessa elever tilldelats ett meritvärde som motsvarar genomsnittet på det program de går på.

Elever med meritvärden i antagningsdatabasen som ligger under behörighetsgränserna (1 - 79) har sannolikt högre meritvärde i och med att de kommit in på ett nationellt program. Meritvärdet är dock inte uppdaterat då de inte sökt om via antagningen efter att ha gått ett introduktionsprogram. För att undvika att dessa elever överkompenseras har intervall 1 - 79 har samma belopp som följande intervall 80 – 119.

Underlag för ersättning till respektive huvudman

Vid körningen i UEDB skapas rapporter till respektive huvudman som utgör underlag för ersättning till respektive skola. Detta samkörs med de rapporter som skapas för programpengen så att respektive huvudman får ett samlat underlag.

Ersättning till fristående huvudmän

Struktur tillägget är exklusive moms-kompensation. Vid ersättning till fristående huvudmän tillkommer momsersättning med 6 procent.

Elev folkbokförd i samverkansområdet som går i fristående skola

För elev folkbokförd inom samverkansområdet ska ersättning enligt den gemensamma prislistan utgå till fristående skolor oavsett var de geografiskt är belägna.

Exempel: Elev folkbokförd i Botkyrka som går i fristående skola belägen inom (ex Tyresö) eller utanför samverkansområdet (ex Örebro kommun)

Sär här går det till: Dessa elever är registrerade i UEDB och betalning sker automatiskt via systemet. Struktur tillägg beräknas i UEDB, underlag ges till folkbokföringskommunen och struktur tillägg betalas ut till skolan där eleven går.

Elev folkbokförd i vårt samverkansområde som går i kommunal skola (eller landstingsdriven skola) utanför samverkansområdet

Då alla program och inriktningar erbjuds inom vårt samverkansområde blir eleven normalt andrahandsmottagen vid en kommunal skola (eller landstingsdriven) utanför samverkansområdet.

Ersättningen ska högst uppgå till den kostnad som hemkommunen själv har för motsvarande utbildning. Är anordnarens kostnad lägre, ska hemkommunen i stället ersätta den lägre kostnaden.

Den juridiska bedömningen är att struktur tillägg bör utgå till alla elever som är folkbokförda inom samverkansområdet även om de går i en kommunal skola (eller landstingsdriven) utanför vårt samverkansområde.

Exempel: Elev folkbokförd i Botkyrka som går i kommunal skola belägen i Åre kommun.

Så här går det till: Dessa elever är oftast registrerade i UEDB. Betalning kan ske via UEDB om kommunerna kommit överens om detta. Om eleven är registrerad ges ett underlag till folkbokföringskommunen om placeringen. Däremot lägger kommunen själv in överenskommet pris. Här är det upp till respektive kommun att lägga in ersättning för struktur tillägg för respektive elev. Den kommun där eleven är folkbokförd bör kunna hämta elevs meritvärde i IST analys.

Elev folkbokförd utanför samverkansområdet som går i kommunal skola i vårt samverkansområde

Erbjuder hemkommunen det nationella programmet och inriktningen så blir eleven normalt andrahandsmottagen vid en kommunal skola (eller landstingsdriven) i vårt samverkansområde.

Ersättningen ska högst uppgå till den kostnad som hemkommunen själv har för motsvarande utbildning. Är anordnarens kostnad lägre, ska hemkommunen i stället ersätta den lägre kostnaden.

De nya reglerna om resursfördelning avser den resursfördelning som varje kommun är ansvarig för, det vill säga till elever i egna skolor, till fristående skolor samt vid interkommunal ersättning. Det innebär att hemkommunens regelverk bör avgöra om ersättning motsvarande vårt strukturtillägg skall följa med eleven.

Exempel: Elev folkbokförd i Falun som går i kommunal skola i Södertälje kommun.

Så här går det till: Dessa elever är oftast registrerade i UEDB. Om eleven är registrerad i UEDB skapas ett underlag för fakturering till folkbokföringskommunen om vilka elever som går i skola i vårt samverkansområde. Det är upp till respektive kommun att föra en dialog med hemkommunen om eventuellt strukturtillägg ska ingå och ersättning för detta.

Elev folkbokförd utanför samverkansområdet som går i fristående skola inom vårt samverkansområde

Erbjuder hemkommunen det nationella programmet och inriktningen så är det hemkommunens pris som gäller, om inte är det riksprislistan.

Exempel: Elev folkbokförd i Falun som går i fristående skola belägen i Stockholms stad.

Så här går det till: Dessa elever kan vara registrerade i UEDB. Om eleven är registrerad skapas ett underlag för fakturering till folkbokföringskommunen om vilka elever som går i skola i vårt samverkansområde.

Om en elev byter skola efter mätdatumet den 10 oktober

Strukturtillägget för innevarande läsår tillfaller den skola där eleven är placerad den 10 oktober när mätning och avstämning görs. Om en elev byter skola efter mätdatumet så sker ingen justering av strukturtillägget på individnivå.

Teknisk lösning

Den 10 oktober görs en körning i UEDB där placerade elevers meritvärden hämtas från antagningsdatabasen. Detta samordnas med den körning som görs avseende programpenge.

Särskild tillämpning för beräkning av strukturtillägg

När strukturtillägget ska beräknas den 10 oktober samkörs UEDB och antagningsdatabasen. Vid denna körning kan det vara så att en elevs meritvärde saknas i antagningsdatabasen i och med att eleven har flyttat in efter terminsstart. En elev kan finnas flera gånger i antagningsdatabasen, med olika meritvärden, då den sökt gymnasium flera gånger. Ett annat exempel är nyanlända elever med tillfälliga personnummer.

Om något av ovanstående exempel identifieras vid körningen tillämpas följande regelverk:

- *Elev som saknar meritvärde* → Räknas som om eleven har Meritvärde 0. Detta utgör underlag för beräkningen.
- *Elever som förekommer mer en 1 gång i antagningsdatabasen med två olika meritvärden* → Det högre meritvärdet utgör underlag för beräkning av struktur tillägg
- *Elever som förekommer mer än 2 gånger i antagningsdatabasen med fler än två olika meritvärden* → Det högre meritvärdet utgör underlag för beräkning av struktur tillägg
- *Elever som har tillfälliga personnummer där meritvärde saknas* → Merparten av elever med tillfälliga personnummer går på ett introduktionsprogram. Finns ett fåtal elever som går ett nationellt program. Dessa elever kan sakna meritvärde, om så är fallet har de räknats med meritvärde 0

Jesper Sjögren
Stabschef
Utbildningskontoret
+46 08-581 692 76
jesper.sjogren@upplands-bro.se

Datum 2019-10-02 Vår beteckning GAN 19/0071 Er beteckning

Gymnasie- och arbetslivsnämnden

Förslag till organisationsförändring för Daglig verksamhet

Förslag till beslut

1. Gymnasie -och arbetslivsnämnden föreslår att Kommunfullmäktige beslutar att den dagliga verksamheten ska flyttas över ifrån Gymnasie- och arbetslivsnämnden till Socialnämnden.
2. Gymnasie -och arbetslivsnämnden föreslår att Kommunstyrelsen beslutar att organisationsförändringen gäller från och med den 1 januari 2020.

Sammanfattning

Arbetsmarknadsenheten inklusive kommunens dagliga verksamhet var fram till den 1 april 2016 organiserad under Socialnämnden. Efter den 1 april 2016 flyttades enheterna över till Kommunstyrelsen. Sedan den 1 januari 2019 är den dagliga verksamheten organiserad under Gymnasie- och arbetslivsnämnden. Socialkontoret har fått i uppdrag att ta fram en rapport för att belysa vilka incitament som finns för att flytta tillbaka den dagliga verksamheten till Socialnämnden från Gymnasie- och arbetslivsnämnden.

Socialkontoret föreslår i sin rapport att den dagliga verksamheten ska flyttas över från Gymnasie- och arbetslivsnämnden till Socialnämnden utifrån argument som bland annat grundar sig i lagstiftningarna Hälso- och sjukvårdslagen, Socialtjänstlagen, LSS samt SOSFS 2011:9.

Kommunledningskontoret föreslår att organisationsförändringen gäller från och med den 1 januari 2020.

Beslutsunderlag

- Kommunledningskontorets tjänsteskrivelse den 2 oktober 2019
- Bilaga - Rapport förslag till organisationsförändring för daglig verksamhet den 10 september 2019

Ärendet

Arbetsmarknadsenheten inklusive kommunens dagliga verksamhet var fram till den 1 april 2016 organiserad under Socialnämnden. Efter den 1 april 2016 flyttades enheterna över till Kommunstyrelsen. Syftet med

organisationsförändringen var att samordna enheterna med näringsliv och vuxenutbildningen. Samordningen skulle leda till utveckling utav arbetssätt som ett led i att få ut så många klienter inom arbetsmarknadsenheten samt brukare inom den dagliga verksamheten i arbete, som möjligt.

Sedan den 1 januari 2019 är arbetsmarknadsenheten och den dagliga verksamheten organiserade under, den för kommunen, nya Gymnasie- och arbetslivsnämnden. Gymnasie- och arbetslivsnämnden ansvarar sedan årsskiftet för gymnasieskola, gymnasiesärskola, vuxenutbildning, svenska för invandrare, särskild utbildning för vuxna, arbetsmarknadsfrågor samt verksamhetskontakter med näringslivet. Nämndens uppdrag är att verka för att människor kommer i arbete och i egen försörjning.

Socialkontoret har fått i uppdrag att ta fram en rapport för att belysa vilka incitament som finns för att flytta tillbaka den dagliga verksamheten till Socialnämnden från Gymnasie- och arbetslivsnämnden. Uppdraget har uppkommit då Socialkontoret under en längre tid uppmärksammat brister som synliggjorts inom daglig verksamhet sedan den flyttades från Socialnämndens verksamhetsområde under 2016.

I rapporten ser Socialkontoret bland annat följande argument som skäl till att den dagliga verksamheten bör ligga under Socialnämnden:

- Sekretessproblematik
- Helhetssyn, holistiskt synsätt samt person- och patientcentrerad vård - en förutsättning för att skapa hälsa hos patienten/brukaren
- Patientjournaler
- Verksamhetschef enligt HSL 4:2
- Medicinskt ansvarig sjuksköterska enligt HSL 11:4
- Avvikelsesystem gällande avvikelser inom hälso- och sjukvård
- Riktlinjer och rutiner för kommunal hälso- och sjukvård
- Tjänsteskrivelser och överenskommelser som berör kommunal hälso- och sjukvård i tre upplagor med tre beslut
- Säkerställa kvaliteten i daglig verksamhet enligt Socialtjänstlagen, LSS och SOSFS 2011:9

Socialkontorets och Kommunledningskontorets förslag till organisationsförändring

Socialkontoret föreslår i sin rapport att den dagliga verksamheten ska flyttas över från Gymnasie- och arbetslivsnämnden till Socialnämnden.

Kommunledningskontoret delar den uppfattningen.

Kontoren föreslår att organisationsförändringen gäller från och med den 1 januari 2020.

Kontoren ser bland annat följande konsekvenser med flytten utav daglig verksamhet till Socialnämnden.

- Socialnämndens och Gymnasie- och arbetslivsnämndens reglementen samt delegationsordningar ska revideras. Även lokala rutiner ska uppdateras.
- De handlingar som tillhör Gymnasie- och arbetslivsnämnden ska från och med den 1 januari 2020 överlämnas till Socialnämnden i de fall de har anknytning till de verksamheter som Socialnämnden tar över.
- Socialnämnden övertar det ansvar som följer av avtal eller annan förpliktelse på grund av åtagande av Gymnasie- och arbetslivsnämnden om åtagandet har anknytning till de verksamheter som Socialnämnden har.
- Taxor och avgifter samt dess tillämpningsanvisningar ska från den 1 januari 2020 föras över från Gymnasie- och arbetslivsnämnden till Socialnämnden och därmed tillämpas i Socialnämnden avseende verksamhet som nämnden ansvarar för.
- Budget gällande den dagliga verksamheten ska föras över ifrån Gymnasie- och arbetslivsnämnden till Socialnämnden från den 1 januari 2020.
- Uppdatera verksamhetssystem samt avvikelssystem så att organisationsträden blir rätt.

Arbetsmarknadsenheten samt den dagliga verksamheten har även genomfört en risk- och konsekvensanalys tillsammans med sitt skyddsombud på enhetsnivå. Enheterna kommer aktivt att arbeta med sina risker samt framtagna åtgärder om/när den dagliga verksamheten flyttas över till Socialnämnden.

Organisationsförändringen ska förhandlas enligt MBL och tas med facket. Förändringen kommer att beröra cirka 40-tal anställda samt cirka 90–95 brukare och deras anhöriga. Information om förändringen ska skickas ut i god tid till samtliga berörda.

Barnperspektiv

Brukare inom daglig verksamhet med barn får genom sin insats en möjlighet till personlig utveckling samt ett främjande av delaktighet i samhället. Detta gynnar barnen till deras brukare samt deras hemmasituation.

Kommunledningskontoret

Ida Texell
Kommundirektör

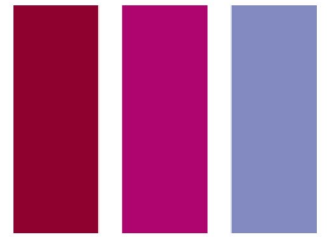
Carl-Fredrik Wincent
T.f. Avdelningschef CVA

Bilagor

1. Rapport - förslag till organisationsförändring för daglig verksamhet den 10 september 2019

Beslut sänds till

- Kommunstyrelsen



Förslag till organisationsförändring för daglig verksamhet

En rapport om att den dagliga verksamheten bör flyttas till
Socialnämnden från Gymnasie- och arbetslivnämnden

2019-09-10

Stina.forsberg@upplands-bro.se

Innehåll

1	Inledning	3
1.1	Bakgrund.....	3
1.2	Syfte	3
2	Vad är daglig verksamhet?	4
3	Organisation idag.....	5
4	Argument för att den dagliga verksamheten ska flyttas till Socialnämnden från Gymnasie- och arbetslivnämnden.....	7
4.1	Organisation.....	7
4.2	Sekretessproblematik	7
4.3	Helhetssyn, holistiskt synsätt samt person- och patientcentrerad vård - en förutsättning för att skapa hälsa hos patienten/brukaren	8
4.4	Patientjournaler	9
4.5	Verksamhetschef enligt HSL 4:2	9
4.6	Medicinskt ansvarig sjuksköterska enligt HSL 11:4.....	10
4.7	Avvikelsesystem gällande avvikelser inom hälso- och sjukvård	10
4.8	Riktlinjer och rutiner för kommunal hälso- och sjukvård.....	10
4.9	Tjänsteskrivelser och överenskommelser som berör kommunal hälso- och sjukvård i tre upplagor med tre beslut	10
4.10	Säkerställa kvaliteten i daglig verksamhet enligt Socialtjänstlagen, LSS och SOSFS 2011:9	11
5	Förslag till ny organisation för daglig verksamhet.....	12
5.1	Daglig verksamhet till Socialnämnden	12
5.2	Risk och konsekvensanalys.....	13

1 Inledning

1.1 Bakgrund

Arbetsmarknadsenheten inklusive kommunens dagliga verksamhet var fram till den 1 april 2016 organiserad under Socialnämnden. Efter den 1 april 2016 flyttades enheterna över till Kommunstyrelsen. Syftet med organisationsförändringen var att samordna enheterna med näringsliv och vuxenutbildningen. Samordningen skulle leda till utveckling utav arbetssätt som ett led att få ut så många klienter inom arbetsmarknadsenheten samt brukare inom den dagliga verksamheten i arbete, som möjligt.

Sedan den 1 januari 2019 är arbetsmarknadsenheten och den dagliga verksamheten organiserad under, den för kommunen nya, Gymnasie- och arbetslivsnämnden. Gymnasie- och arbetslivsnämnden ansvarar sedan årsskiftet för gymnasieskola, gymnasiesärskola, vuxenutbildning, svenska för invandrare, särskild utbildning för vuxna, arbetsmarknadsfrågor samt verksamhetskontakter med näringslivet. Nämndens uppdrag är att verka för att människor kommer i arbete och i egen försörjning.

1.2 Syfte

Syftet med denna rapport är att belysa den problematik som har uppkommit sedan den dagliga verksamheten flyttades ifrån Socialnämndens verksamhetsområde 2016. Rapporten ska förklara hur organisationen kring den dagliga verksamheten ser ut idag samt vilka argument och incitament det finns för att flytta verksamheten tillbaka till Socialnämnden ifrån Gymnasie- och arbetslivsnämnden.

2 Vad är daglig verksamhet?

Daglig verksamhet regleras i lagen (1993:387) om stöd och service till vissa funktionshindrade, LSS. Daglig verksamhet är till för personer i yrkesverksam ålder som saknar arbete eller till dem som inte utbildar sig. Personer som har rätt till daglig verksamhet är de med intellektuell funktionsnedsättning, autism eller autismliknande tillstånd samt personer med betydande och bestående begåvningsmässigt funktionshinder efter hjärnskada i vuxen ålder föranledd av yttre våld eller kroppslig sjukdom. Rätten till insatsen upphör vid 67 års ålder.

Daglig verksamhet innehåller aktiviteter med habiliterande inriktning och produktionsinriktade uppgifter. Syftet med insatsen är att bidra till personlig utveckling och främjande av delaktighet i samhället. Kommunen bedömer varje enskild ansökan och avgör vem som får insatsen daglig verksamhet. Enligt LSS ska den dagliga verksamheten, precis som alla andra insatser enligt lagen, anpassas till mottagarens individuella behov. Insatsen ska även garantera att deltagaren får goda levnadsvillkor.

När kommunen har beviljat en person daglig verksamhet genomför biståndsenheten en kartläggning av personens intresseområden och av dennes resurser, svårigheter samt vilket stöd som hen behöver. En person som beviljats insatsen daglig verksamhet ska även ges en möjlighet till en praktikplats på den öppna arbetsmarknaden.

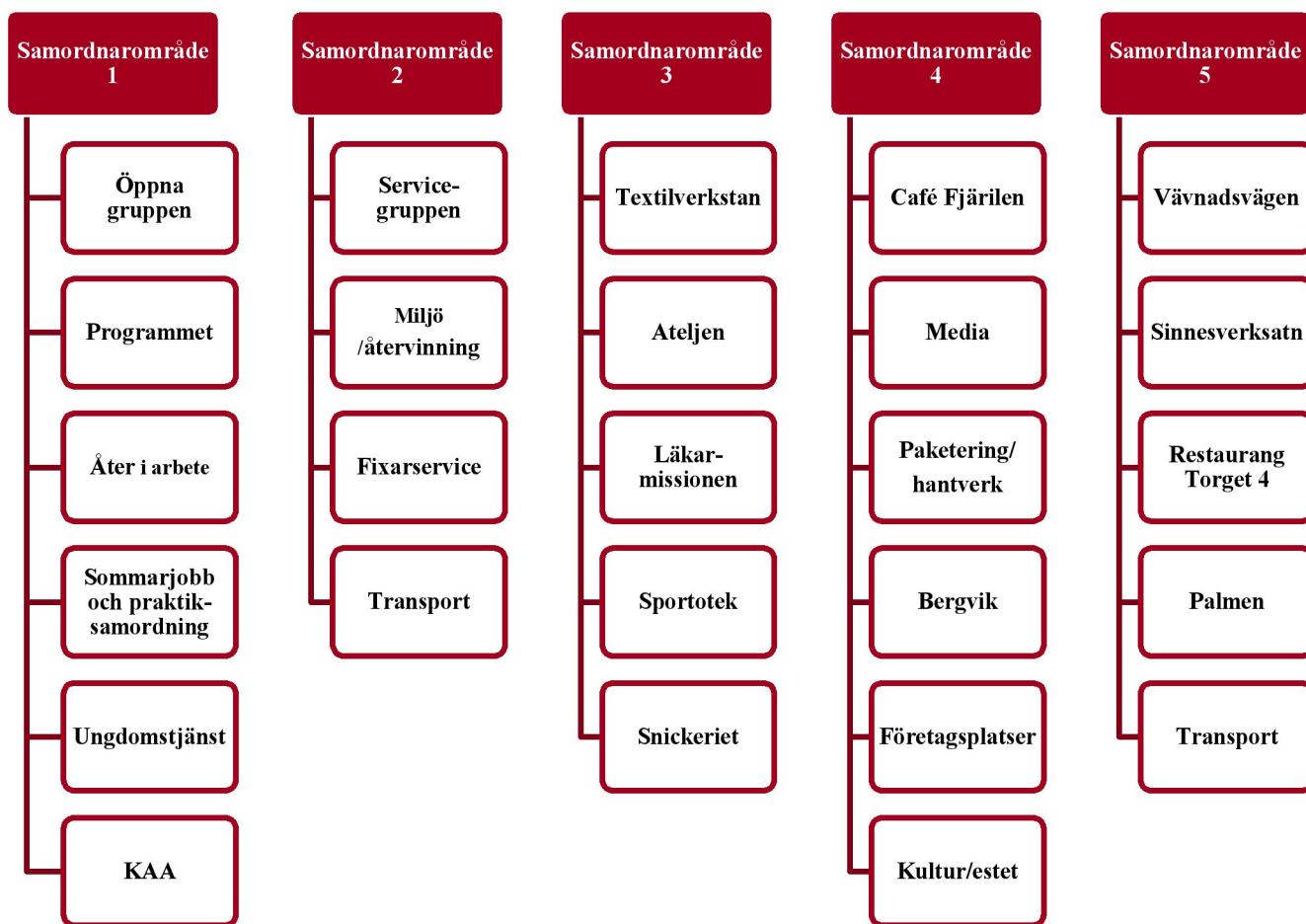
Den dagliga verksamheten kan innehålla både aktiviteter med habiliterande inriktning samt aktiviteter med mer produktionsinriktade uppgifter. Den dagliga verksamheten är dock aldrig en anställningsform och syftet är inte att producera varor eller tjänster.

Personer som deltar i den dagliga verksamheten i Upplands-Bro kommun får en habiliteringsersättning. Ersättningen är undantagen från skatteplikt och räknas inte som inkomst.

3 Organisation idag

I dagsläget är den dagliga verksamheten i Upplands-Bro kommun organiserade under Gymnasie- och arbetslivsnämnden. Nämnden ansvarar för områdena gymnasium, arbetsmarknadsfrågor, vuxenutbildning och daglig verksamhet. Nämndens ansvarsområden bereds och hanteras både av kommunledningskontoret och utbildningskontoret.

Daglig verksamhet tillhör samma enhet som arbetsmarknadsenheten, AME. Enheterna har samma enhetschef och består utav fem samordnarområden, se figur 1.



Figur 1

Samordnarområde 1 och 2 tillhör arbetsmarknadsenheten. Verksamheterna riktar sig till klienter som beviljas arbetsmarknadsinsatser enligt socialtjänstlagen, SoL, av socialkontorets vuxenenhet.

Samordnarområde 3 består utav både verksamheter som beviljas enligt SoL samt verksamheter som riktar sig till personer som beviljas daglig verksamhet enligt LSS utav biståndsenheten inom socialkontoret. Dessa kommer framöver att benämnas brukare.

Förslag till organisationsförändring för
daglig verksamhet

De klienter som har insatser beviljade enligt SoL kan till exempel vara språksvaga inom det svenska språket och komma via SFI.

Samordnarområde 4 och 5 är verksamheter som riktar sig till brukare med insatsen daglig verksamhet. Totalt har samordnarområde 4 samt 5 idag ett 40-tal anställda och cirka 90–95 brukare inom sina verksamheter.

4 Argument för att den dagliga verksamheten ska flyttas till Socialnämnden från Gymnasie- och arbetslivnämnden

Socialkontoret och kommunledningskontoret ser följande argument som skäl till att den dagliga verksamheten ska vara under Socialnämnden. Socialnämnden är även den nämnd som ansvarar för boenden enligt LSS 9:9.

4.1 Organisation

Den kommunala hälso- och sjukvårdsenheten (HSE) är organiserad och utövas inom och av Socialkontoret inom vård- och omsorgsboenden för äldre, dagverksamhet för dementa, LSS-boenden samt dagliga verksamheter. Socialkontoret sorterar under Äldre- och omsorgsnämnden samt Socialnämnden. Den hälso- och sjukvård som HSE idag bedriver vid dagliga verksamheter, bedrivs i form av tjänsteköp som arbetsmarknadsenheten (GAN) gör av Socialkontorets HSE. Socialkontoret med HSE är underordnat både Äldre- och omsorgsnämnden samt Socialnämnden.

Varje nämnd är huvudman och ytterst ansvarig vårdgivare och ansvarar för den hälso- och sjukvård som bedrivs inom dess ansvarsområde.

I hälso- och sjukvårdslagen 11:1 anges:

”Ledningen av den kommunala hälso- och sjukvårdsverksamheten ska utövas av den eller de nämnder som kommunfullmäktige enligt 2 kap. 4 § socialtjänstlagen (2001:453) bestämmer. Bestämmelser om gemensam nämnd finns i lagen (2003:192) om gemensam nämnd inom vård- och omsorgsområdet”

Detta innebär att den kommunala hälso- och sjukvårdsverksamheten i Upplands-Bro kommun idag har tre huvudmän som var och en för sig ska ansvara för och leda sin hälso- och sjukvård: Äldre- och omsorgsnämnden, Socialnämnden och Gymnasie- och arbetslivsnämnden (där sistnämnda köper tjänsten hälso- och sjukvård av socialkontoret, huvudansvaret för hälso- och sjukvården kvarstår dock hos Gymnasie- och arbetslivsnämnden.) Detta medför både en organisatorisk otydlighet samt ett sekretessproblem framförallt när det gäller Socialnämnden och Gymnasie- och arbetslivsnämnden där många patienter är en del av bägge nämndernas hälso- och sjukvårdsansvar.

4.2 Sekretessproblematik

I enlighet med offentlighet- och sekretesslag (2009:400) (OSL) gäller sekretess mellan myndigheter inom socialtjänsten/olika sjukvårdshuvudmän/vårdgivare. Kommunerna har givetvis frihet att organisera sina nämnder som de själva önskar efter lokala behov och förutsättningar. Varje nämnd i en sådan organisation är att anse som en egen myndighet/huvudman i OSL:s mening och då gäller sekretess som huvudregel i förhållande till andra myndigheter/huvudmän/vårdgivare och andra enskilda än brukaren.

Detta medför att sekretess ska utövas av den kommunala hälso- och sjukvårdspersonalen inom LSS gentemot sig själva då de ansvarar för vården av samma patienter som dels bor på ett LSS-boende men vistas en del av dygnet på sin dagliga verksamhet. Detta medför brister i helhetssynen på patienten.

En sekretess som teoretiskt hindrar den kommunala hälso- och sjukvårdspersonalen inom LSS i HSE, att inom daglig verksamhet använda sig av den patientinformation de erhåller om patienten, i sin roll som vårdgivare inom LSS-boendet. Detta medför även ett merarbete när det gäller till exempel patientjournalföring.

4.3 Helhetssyn, holistiskt synsätt samt person- och patientcentrerad vård - en förutsättning för att skapa hälsa hos patienten/brukaren

Hälso- och sjukvården ska vara av god kvalitet enligt hälso- och sjukvårdslagen (5 kap. 1 § HSL). Därför är det angeläget att personal i hälso- och sjukvården har en helhetssyn på patientens situation. Det är ofta inte tillräckligt att ställa diagnos och behandla ett visst symtom. För att nå ett varaktigt resultat och för att förebygga att sjukdom eller skada inträffar på nytt behöver vårdpersonalen få en uppfattning om varför patienten har ett visst problem och omgivningsfaktorer som kan påverka patientens problem. Omgivningsfaktorer kan vad gäller patienter inom dagliga verksamheter ha anknytning till patientens hemmiljö i LSS-boendet eller vice versa. Med nuvarande organisation och placering av daglig verksamhet och LSS-boende under olika nämnder, råder idag dock egentligen sekretess mellan hälso- och sjukvård som utförs inom Socialnämndens ansvarsområde i förhållande till Gymnasie- och arbetslivsnämndens ansvarsområde. Detta försvårar för hälso- och sjukvårdsverksamheten att utöva både helhetssyn och ett holistiskt synsätt.

När det gäller patienter inom LSS-boenden och daglig verksamhet (som ofta är samma personer) så har många av dem idag diagnoser med anknytning till både traditionell psykiatri och neuropsykiatri. Där har ett holistiskt synsätt med insikt i både den psykiska och själsliga kraften i kombination med ett större hänsynstagande till signaler i form av symtom från den fysiska kroppen stor betydelse för att skapa hälsa för patienten.

Både patient- och personcentrerad vård beskrivs med orden: empati, respekt, engagemang, relation, kommunikation, delat beslutsfattande, holistiskt fokus, individualistiskt fokus och koordinerad vård. Målet med vården skiljer sig åt. I den patientcentrerade vården är målet att patienten ska få ett fungerande liv. I den personcentrerade vården är det ett meningsfullt liv.

Begrepp som patientcentrerad vård och helhetssyn i vården används av olika yrkeskategorier inom hälso- och sjukvård.

”Det som främst skiljer begreppet helhetssyn i vården från patientcentrerad vård är den andliga dimensionens centrala roll. Resultatet visar även att ett patientcentrerat arbetssätt förbättrar ekonomiska resultat. Det är främst

sjuksköterskor som använder sig av helhetssyn i vården. Patientcentrerad vård verkar användas främst av läkare men begreppet förekommer även bland sjuksköterskor. Det gemensamma för begreppen då det gäller karaktäristika, förutsättningar och konsekvenser, är det som definieras i kraven på god vård enligt hälso- och sjukvårdslagen.

Sjukvårdspersonalens arbetssätt och syn på patienten utifrån patientcentrerad vård och helhetssyn i vården värnar om patientens bästa. Det som skiljer begreppen kan bero på vilken yrkesgrupp som undersökts i respektive studie. Studier av begreppet patientcentrerad vård uppfattas vara mer genomförda på läkargruppen samtidigt som helhetssyn i vården tycks vara mer förekommande då det gäller sjuksköterskegruppen” (Berglund, M. (2011). Patientcentrerad vård och helhetssyn i vården - skiljer sig begreppen? En litteraturstudie, Uppsala Universitet).

Uppdelningen av den enskilda individen och dess behov av kommunal hälso- och sjukvård på två olika nämnder begränsar möjligheten att bedriva en vård som inkluderar helhetssyn, ett holistiskt synsätt och som är person- och patientcentrerad. Vilket i förlängningen kan medföra att en i grunden patientsäker vård riskerar att bli patientosäker.

4.4 Patientjournaler

Då samma patient bor på ett LSS-boende men också har beslut om daglig verksamhet, och dessa verksamheter ligger inom två olika nämnder samt två olika sjukvårdshuvudmän, så borde två olika patientjournaler för samma patient föras. En av dem tillhör huvudmannen Socialnämnden och den andra tillhör huvudmannen Gymnasie- och arbetslivsnämnden. Detta medför att samma sjuksköterska ska föra separat journal för den enskilda patienten beroende av under vilken sjukvårdshuvudman som sjuksköterskan dokumenterar för. Det vill säga om det är patienten inom daglig verksamhet med Gymnasie- och arbetslivsnämnden som huvudman. Samma patient kan ha Socialnämnden som huvudman på sitt LSS-boende. Sådan journalföring medför brister i helhetssynen avseende den enskilda patienten.

4.5 Verksamhetschef enligt HSL 4:2

Hälso- och sjukvårdslagen anger att där det bedrivs hälso- och sjukvårdsverksamhet ska det finnas någon som svarar för verksamheten. I dag innebär det att inom socialkontoret med Äldre- och omsorgsnämnden och Socialnämnden så är det avdelningschef utföraravdelningen som utövar verksamhetschefsansvaret inom socialkontoret enligt hälso- och sjukvårdslagen.

För dagliga verksamheter inom arbetsmarknadsenheten med Gymnasie- och arbetslivsnämnden utövar enhetschef arbetsmarknadsenheten ansvaret som verksamhetschef enligt hälso- och sjukvårdslagen.

4.6 Medicinskt ansvarig sjuksköterska enligt HSL 11:4

Inom det verksamhetsområde som kommunen bestämmer ska det enligt hälso- och sjukvårdslagen finnas en medicinskt ansvarig sjuksköterska (MAS) (HSL 11:4).

I enlighet med Socialstyrelsens meddelandeblad nr 6/2017 ”Medicinskt ansvarig sjuksköterska och medicinskt ansvarig för rehabilitering”, ska citat *”MAS ges en organisatorisk ställning och ett mandat som gör det möjligt för denna att fullgöra sina uppgifter och sitt ansvar. MAS kan fungera som en länk mellan hälso- och sjukvårdsverksamheterna och den kommunala ledningen av hälso- och sjukvården.”*

MAS är anställd inom socialkontoret där respektive Äldre- och omsorgsnämnden samt Socialnämnden utgör den kommunala ledningen. Inom arbetsmarknadsenheten med Gymnasie- och arbetslivsnämnden som kommunal ledning finns ingen MAS.

4.7 Avvikelsesystem gällande avvikelser inom hälso- och sjukvård

Dagliga verksamheter inom arbetsmarknadsenheten under Gymnasie- och arbetslivsnämnden, saknar ett eget avvikelsesystem för avvikelser gällande kommunal hälso- och sjukvård vid dagliga verksamheter. Dessa finns idag i socialkontorets avvikelsesystem vilket är en sekretessfråga över huvudmannagränserna.

4.8 Riktlinjer och rutiner för kommunal hälso- och sjukvård

Riktlinjer och rutiner finns idag för den hälso- och sjukvårdsverksamhet som bedrivs inom socialkontoret med Äldre- och omsorgsnämnden och Socialnämnden men inga separata riktlinjer eller rutiner finns inom Gymnasie- och arbetslivsnämndens ansvarsområde. Den hälso- och sjukvård som idag köps in till dagliga verksamheter av AME från socialkontoret, utövar hälso- och sjukvård utifrån de riktlinjer och rutiner som finns inom socialkontoret för Äldre- och omsorgsnämnden och Socialnämndens del.

4.9 Tjänsteskrivelser och överenskommelser som berör kommunal hälso- och sjukvård i tre upplagor med tre beslut

Överenskommelser i form av rekommendationer och ärenden som har beröring med kommunal hälso- och sjukvård tillställs ofta Kommunstyrelsen, där till exempel Storsthlm vill ha ett svar om kommunen antagit överenskommelsen eller ej. Med dagens organisation med tre nämnder som har verksamheter uppdelade mellan sig där ett kommunalt hälso- och sjukvårdsansvar föreligger, behöver ärendena först upprättas och behandlas i tre nämndorganisationer innan respektive nämnd kan lämna sitt svar till Kommunstyrelsen.

Detta innebär en ovisshet om alla tre nämnder kommer att anta överenskommelser och tjänsteskrivelser gällande kommunal hälso- och

sjukvård, som för en viss nämnd till exempel med ansvar för äldreomsorg, har större betydelse än en annan nämnd till exempel Gymnasie- och arbetslivsnämnden med sina dagliga verksamheter.

Den administrativa hanteringen av sådana ärenden har med den nya nämndorganisationen med tre nämnder och där socialkontoret är underordnat två av dessa nämnder men inte den tredje, medfört en betydligt utökad administrativ hantering.

4.10 Säkerställa kvaliteten i daglig verksamhet enligt Socialtjänstlagen, LSS och SOSFS 2011:9

Socialkontoret har under en period uppmärksammat att Gymnasie- och arbetslivsnämnden inte säkerställer sitt ansvar för att säkra och följa upp sina verksamheter som lyder under Socialtjänstlagen, LSS och SOSFS 2011:9. Gymnasie- och arbetslivsnämndens saknar arbetssätt, riktlinjer samt rutiner för hur de ska säkra och följa upp kvaliteten i de verksamheter som lyder under lagstiftningarna.

Gymnasie- och arbetslivsnämnden har vid upprepade tillfällen rådfrågat socialkontoret om hjälp. Socialkontoret som arbetar med dessa lagar dagligen, har hjälpt till, trots att det inte längre är kontorets ansvarsområden.

Kvalitetsområden där socialkontoret har uppmärksammat brister inom den dagliga verksamheten är till exempel:

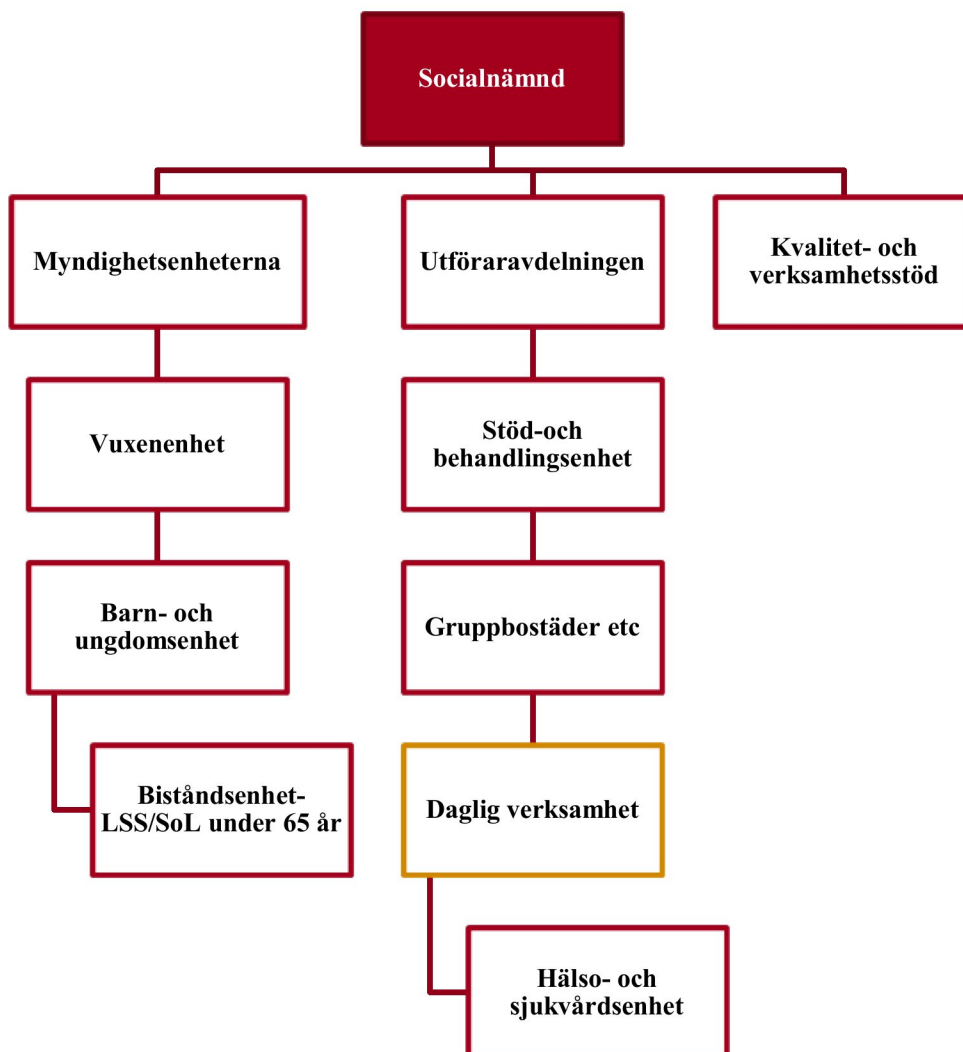
- Kvalitetsuppföljningar utav verksamheterna
- Ledningssystem för systematiskt kvalitetsarbete? (Egenkontroller, riskanalyser, avvikelshantering med mera)
- Granskning av social dokumentation
- Övergripande riktlinjer avseende till exempel Lex Sarah och klagomålshantering
- Utredning enligt Lex Sarah
- Utredning av vårdskada (Lex Maria)

5 Förslag till ny organisation för daglig verksamhet

5.1 Daglig verksamhet till Socialnämnden

Socialkontoret och kommunledningskontoret föreslår tillsammans, utifrån angivna argument i föregående avsnitt, att den dagliga verksamheten ska flyttas över ifrån Gymnasie- och arbetslivsnämnden till Socialnämnden. Kontoren föreslår att organisationsförändringen gäller från och med den 1 januari 2020.

Socialnämnden ansvarar i dagsläget för omsorg om personer med funktionsnedsättning samt att barn och familjer får det stöd och den hjälp som regleras i den samlade lagstiftningen. Nämnden ansvarar även för ekonomiskt bistånd, insatser för personer med missbruksproblematik, boendestöd samt kommunens flyktingmottagande. Inom grupp- och serviceboenden enligt LSS ansvarar nämnden för hälso- och sjukvårdsinsatser till och med sjuksköterskenivå. Den dagliga verksamheten ska enligt förslag vara en enhet under utföraravdelningen, se figur 2.



Figur 2

De samordnarområden som enligt förslag ska flyttas över till Socialnämnden handlar om samordnarområde 4 och 5 som riktar sig till brukare med insatser inom daglig verksamhet. Vissa verksamheter inom samordnarområde 3 bör även flyttas över till Socialnämnden. Enhetschefen över arbetsmarknadsenheten samt den dagliga verksamheten bör få i uppdrag att bestämma vilka verksamheter inom detta samordnarområde som ska flyttas över till Socialnämnden.

5.2 Risk och konsekvensanalys

Socialkontoret och kommunledningskontoret ser bland annat följande konsekvenser med flytten utav daglig verksamhet till Socialnämnden.

Socialnämndens och Gymnasie- och arbetslivsnämndens reglementen samt delegationsordningar ska revideras. Även lokala rutiner ska uppdateras.

De handlingar som tillhör Gymnasie- och arbetslivsnämnden ska från och med den 1 januari 2020 överlämnas till Socialnämnden i de fall de har anknytning till de verksamheter som Socialnämnden tar över.

Socialnämnden övertar det ansvar som följer av avtal eller annan förpliktelse på grund av åtagande av Gymnasie- och arbetslivsnämnden om åtagandet har anknytning till de verksamheter som Socialnämnden har. Taxor och avgifter samt dess tillämpningsanvisningar ska från den 1 januari 2020 föras över från Gymnasie- och arbetslivsnämnden till Socialnämnden och därmed tillämpas i Socialnämnden avseende verksamhet som nämnden ansvarar för.

Budget gällande den dagliga verksamheten ska föras över ifrån Gymnasie- och arbetslivsnämnden till Socialnämnden från och med den 1 januari 2020.

Gällande verksamhetssystem samt avvikelssystem ska uppdateras så att organisationsträden blir rätt.

Arbetsmarknadsenheten samt den dagliga verksamheten har även genomfört en risk- och konsekvensanalys tillsammans med sitt skyddsombud på enhetsnivå. Enheterna kommer aktivt att arbeta med sina risker samt framtagna åtgärder om/när den dagliga verksamheten flyttas över till Socialnämnden.

Organisationsförändringen ska förhandlas enligt MBL med facket. Förändringen kommer att beröra cirka 40-tal anställda samt cirka 90–95 brukare och deras anhöriga. Information om förändringen ska skickas ut i god tid till samtliga berörda.



Hillevi Montor

Datum 2019-10-15 Vår beteckning GAN 19/0045 Er beteckning

Kanslistaben

Gymnasie- och arbetslivsnämnden

Hillevi.Montor@upplands-bro.se

Sammanträdestider för Gymnasie- och arbetslivsnämnden 2020

Förslag till beslut

Sammanträdestider för Gymnasie- och arbetslivsnämnden och dess beredning för år 2020 fastställs enligt Kommunledningskontorets förslag.

Sammanfattning

Upplands-Bro kommuns nämnder bestämmer varje år dag och tid för nästkommande års sammanträden. Kommunledningskontorets kanslistab har upprättat ett förslag till sammanträdestider för Gymnasie- och arbetslivsnämnden och dess beredning för år 2020. I förslaget är ett antal sammanträden föreslagna men varje nämnd kan vid behov besluta om ytterligare sammanträdestillfällen.

Alla nämnder har uppmanats att anpassa sina sammanträdesdagar till Kommunstyrelsens möten för att få en effektiv ärendehandläggning i de fall ärenden ska vidare från nämnd för att beslutas i Kommunfullmäktige.

Förslag till sammanträdesschema för år 2020:

Gymnasie- och arbetslivsnämnden kl.15:00	Gymnasie- och arbetslivsnämndens beredning kl. 15.00
23 jan	30 jan
13 feb	20 feb
26 mars	2 april
14 maj	20 maj
17 sep	24 sep
15 okt	22 okt
3 dec	10 dec



Beslutsunderlag

- Kommunledningskontorets tjänsteskrivelse den 15 oktober 2019

Barnperspektiv

När och var nämnden sammanträder har inga direkta konsekvenser för barn och unga eller deras livsmiljö. Däremot kan enskilda ärenden som behandlas under sammanträdena ha konsekvenser som ska redovisas i de ärenden som behandlas i nämnden.

Kommunledningskontoret

Sara Lauri

Kanslichef

Beslut sänds till

- Samtliga ledamöter i Gymnasie- och arbetslivsnämnden
- Kommunstyrelsen i Upplands-Bro

GAN

Balanslista

Dnr GAN 19/0040

Diariernr	Uppdrag	Beslut/Kommentar
UN 16/0150 Datum: 2016-12-20 § 89	Förstudie Upplands-Bro gymnasiet	Utbildningskontoret får i uppdrag att utreda en eventuell utbyggnad av Upplands-Brogymnasiet.