



Lipplands-Bro
KOMMUNEN SOM GER PLATS

Handlingar till
Socialnämndens sammanträde
den 21 november 2019

Dagordning

Beslutsärenden

91 Redovisning av öppna jämförelser 2019- ekonomiskt bistånd	3
92 Redovisning av öppna jämförelser 2019 - missbruks- och beroendevård	12
93 Redovisning av öppna jämförelser 2019 - sociala barn och ungdomsvår	22
94 Redovisning av öppna jämförelser 2019 - stöd till personer med funkt	33
95 Översyn av ansvar för bidragsutbetalning till föreningar inom funkt	42
96 Statistikrapport kvartal 3	46
97 Val av kontaktpolitiker Gruppbovärdar och servicebovärdar enligt LS	67
98 Sammanträdestider för Socialnämnden 2020	74

Rapporter

Delegationsbeslut

Delegationsbeslut 2019-10-10	76
Delegeringslista 2019-10-01 - 2019-10-31	78
Delegationslista - avgiftsbeslut, 19-10-01 - 10-10-31	170

Anmälningar

Remissvar LäkeMedelsverkets remiss dnr 3.1.1-2019-044392om förslag ti	171
Meddelande från IVO gällande stängd e-tjänst 21/10 - 28/1-2020	172
Protokoll från Överförmyndarna i Järfälla och Upplands-Bro kommun den	173
Remissvar LäkeMedelsverkets remiss dnr 3.1.1-2019-044392om förslag ti	177
Remissvar LäkeMedelsverkets remiss dnr 3.1.1-2019-044392om förslag ti	180
Delegationslista 2019-01-01 - 2019-09-30	181
Kommunfullmäktiges beslut § 207 - Sammanträdestider 2020 för Kommunfu	205
Kommunfullmäktiges beslut § 206 - Förändring av styr- och budgetproce	208
Kommunfullmäktiges beslut § 205 - Redovisning av obesvarade medborgar	217
Kommunfullmäktiges beslut § 204 - Redovisning av obesvarade motioner	229
Kommunfullmäktiges beslut § 220 - Val av ny ersättare i Socialnämnden	238
Kommunfullmäktiges beslut § 219 - Entledigande av Sussanne Persson (V	240
Samråd ändring av detaljplan Kungsängens-Tibble 1:331 m.fl. (Norrroda	242
ProtokollSocialnämndens arbetsutskott 2019-10-30	323
Protokollsutdrag från Kommunfullmäktiges sammanträde den 9 oktober 20	324
Protokollsutdrag från Kommunfullmäktiges sammanträde den 9 oktober 20	325
Kommunstyrelsens beslut § 126 - Underlag till budget 2020 för Kommuns	326
Kommunstyrelsens beslut § 132 - Upplands-Bro kommuns risk och sårbarh	338

Datum 2019-10-24 Vår beteckning SN 19/0028 Er beteckning

Socialnämnden

Redovisning av öppna jämförelser 2019 - ekonomiskt bistånd

Förslag till beslut

Socialnämnden lägger informationen om öppna jämförelser 2019 - ekonomiskt bistånd till handlingarna.

Sammanfattning

Socialstyrelsens öppna jämförelser är ett verktyg för kommuner att analysera, följa upp och utveckla sina socialtjänstverksamheter. Syftet med undersökningen är att den ska stimulera till kunskapsutveckling för att främja en jämlik socialtjänst och hemsjukvård med en god kvalitet på nationell, regional samt kommunal nivå. Målet med öppna jämförelser är att kunna genomföra verksamhetsförbättringar som ska gynna den enskilde klienten samt se till att denne får rätt insatser utifrån sina behov.

2019 års öppna jämförelse för området ekonomiskt bistånd är den nionde till ordningen sedan 2011.

Socialkontoret har i bilaga jämfört och analyserat Upplands-Bro kommuns resultat i öppna jämförelser inom området ekonomiskt bistånd med övriga nordvästkommuner (Ekerö, Järfälla, Solna, Sollentuna, Sigtuna, Sundbyberg och Upplands-Väsby) samt med Stockholms län och riket.

Beslutsunderlag

- Socialkontorets tjänsteskrivelse den 24 oktober 2019
- Bilaga - öppna jämförelser 2019 - ekonomiskt bistånd den 11 oktober 2019

Ärendet

Socialstyrelsens öppna jämförelser är ett verktyg för kommuner att analysera, följa upp och utveckla sina socialtjänstverksamheter. Syftet med undersökningen är att den ska stimulera till kunskapsutveckling för att främja en jämlik socialtjänst och hemsjukvård med en god kvalitet på nationell, regional samt kommunal nivå. Målet med öppna jämförelser är att kunna genomföra verksamhetsförbättringar som ska gynna den enskilde klienten samt se till att denne får rätt insatser utifrån sina behov.

2019 års öppna jämförelse inom området ekonomiskt bistånd är den nionde till ordningen sedan 2011.

Insamling av uppgifter sker genom en samlad webbenkät för kommunernas arbete med myndighetsutövning inom områdena: våld i nära relationer, ekonomiskt bistånd, missbruks och beroendevården, social barn- och ungdomsvård, socialtjänstens krisberedskap, stöd till personer med funktionsnedsättning (LSS och socialpsykiatri) och äldre.

Socialkontoret har i bilaga jämfört och analyserat Upplands-Bro kommuns resultat i öppna jämförelser området ekonomiskt bistånd med övriga nordvästkommuner (Ekerö, Järfälla, Solna, Sollentuna, Sigtuna, Sundbyberg och Upplands-Väsby) samt med Stockholms län och riket.

Resultat öppna jämförelser 2019 – ekonomiskt bistånd på riksnivå

2019 års resultat visar bland annat på:

- Ett ökat antal kommuner har både skriftliga och beslutade överenskommelser med bostadsföretag och hyresvärdar. 4 av 5 kommuner saknar dock en rutin för att förhindra att barnfamiljer med till exempel en hyresskuld avhyses ifrån sin bostad.
- Kommunernas arbete med våld i nära relationer fortsätter att öka. 73 procent av kommunerna i 2019 års undersökning använder sig av FREDA-kortfrågor för att upptäcka våld hos sina klienter. Detta är en ökning med 5 procent sedan föregående undersökning.
- Andelen kommuner som använder sig av systematisk uppföljning i ett led för deras verksamhetsutveckling har dock minskat sedan 2018, ifrån 22 procent till 15 procent 2019.

Vuxenhetens åtgärder utifrån 2019 års resultat

Avdelningen för kvalitet- och verksamhetsstöd har begärt in handlingsplaner med åtgärder ifrån samtliga berörda enhetschefer som har fått ett resultat på sin verksamhet inom öppna jämförelser 2019.

Nedan är en sammanfattning utav inkommen handlingsplan ifrån Vuxenheten för området ekonomiskt bistånd.

- **Införa DUDIT för att upptäcka drogrelaterade problem**
Enhetsen ska genomföra en utbildning så att kunskap finns för att vid behov använda DUDIT. Efter genomförd utbildning behöver tillägg göras i Vuxenhetens interna arbetsrutiner. Aktiviteten ska genomföras på ett metodmöte, planeringsdag eller i anslutning till enhetsmöte/APT senast under januari månad 2020. Aktiviteten ska följas upp i Vuxenhetens kvalitetsberättelse för år 2019 som skrivs i början av 2020.

- **Aktuell rutin för att förhindra att barnfamiljer avhyses**
Enheten ska genomföra en översyn av nuvarande rutin/arbete för att revidera/förnya arbetet med fokus på barnfamiljer. Översynen ska genomföras under höst/vinter 2019 och ske tillsammans med Barn- och ungdomsenheten. Vidare planering av tid och aktiviteter görs på Vuxenenhetsens ledningsgrupp. Aktiviteten ska följas upp i Vuxenenhetsens kvalitetsberättelse för år 2019 som skrivs i början av 2020.
- **Uppsökande verksamhet riktad till personer som riskerar förlora sitt boende**
Enheten ska genomföra en översyn av nuvarande rutin/arbete för att revidera/förnya arbetet med fokus på barnfamiljer. Översynen ska genomföras under höst/vinter 2019 och ske tillsammans med Barn- och ungdomsenheten. Aktiviteten ska följas upp i Vuxenenhetsens kvalitetsberättelse för år 2019 som skrivs i början av 2020.
- **Aktuell samlad plan för handläggarnas kompetensutveckling.**
Enheten ska samla in de sista underlagen för att Vuxenenhetsen ska ha genomfört en fullständig kompetensinventering samt sammanställa/undersöka utbildningsbehov. Pågår redan nu och avslutas under hösten 2019. Aktiviteten ska följas upp i Vuxenenhetsens kvalitetsberättelse för år 2019 som skrivs i början av 2020.

Beskrivna åtgärder kommer att följas upp i enhetens egenkontroller, kvalitetsberättelse samt i kvalitetsuppföljning.

Barnperspektiv

Socialkontoret ska arbeta för att motverka barnfattigdom i Upplands-Bro kommun samt bedriva ett avhysningsförebyggande arbete för hushåll där det finns barn.

██████████

Socialchef

████████████████████

Avdelningschef kvalitet- och verksamhetsstöd

Bilagor

1. Öppna jämförelser 2019 - ekonomiskt bistånd den 11 oktober 2019

Datum 2019-10-11 Vår beteckning SN

Bilaga Öppna jämförelser 2019 - ekonomiskt bistånd

	Tillgänglighet utanför kontorstid	Väntetid för personligt besök	Arbetsmarknadsinsatser		Rådgivning	Intern samordning i enskilda ärenden				
			Kommunal arbetsmarknadsinsats erbjuds till alla unga vuxna (18–24 år) inom en månad	Kommunal arbetsmarknadsinsats erbjuds till alla över 24 år		Aktuell rutin för samordning mellan ekonomiskt bistånd och missbruk	Aktuell rutin för samordning mellan ekonomiskt bistånd och socialpsykiatri	Aktuell rutin för samordning mellan ekonomiskt bistånd och barn och unga	Aktuell rutin för samordning mellan ekonomiskt bistånd och LSS (barn och vuxen)	Aktuell rutin för samordning mellan ekonomiskt bistånd och kommunala arbetsmarknads-insatser
Ekerö	JA	JA (4–7 DAGAR)	NEJ	DELVIS	JA	JA	NEJ	NEJ	NEJ	NEJ
Järfälla	JA	JA (8–14 DAGAR)	JA	JA	NEJ	JA	NEJ	NEJ	NEJ	JA
Sigtuna	JA	JA (1–3 DAGAR)	JA	JA	JA	JA	JA	JA	JA	JA
Sollentuna	JA	JA (8–14 DAGAR)	JA	JA	JA	JA	JA	JA	NEJ	JA
Solna	JA	JA (8–14 DAGAR)	JA	JA	JA	JA	JA	JA	JA	JA
Sundbyberg	JA	JA (4–7 DAGAR)	JA	JA	JA	JA	JA	JA	JA	JA
Upplands-Bro	JA	JA (8–14 DAGAR)	JA	JA	JA	JA	JA	JA	JA	JA
Upplands Väsby	JA	JA (8–14 DAGAR)	JA	JA	NEJ	NEJ	JA	NEJ	JA	NEJ
Riket	87	87	35	30	74	72	49	61	41	59
Stockholms län	97	88	59	53	68	72	67	61	56	83

Kommentar: Nordvästkommunerna har en gemensam socialjour som har bemanning med socionomer alla dagar dygnet runt. Gällande genomsnittlig väntetid för nybesök för klienter inom ekonomiskt bistånd så har Sigtuna kortast väntetid på 1–3 dagar. Ekerö och Sundbyberg har en väntetid på 4–7 dagar medan Järfälla, Sollentuna, Solna, Upplands-Bro och Upplands Väsby har en väntetid på 8–14 dagar. 88 procent utav kommunerna i Stockholms län har en väntetid på max 14 dagar medan andelen i riket är 87 procent.

Samtliga nordvästkommuner förutom Ekerö har kommunala arbetsmarknadsinsatser som erbjuds till alla unga vuxna mellan 18–24 år inom en månad. Kommunerna erbjuder även insatserna till dem som är över 24 år. I riket så erbjuder endast 30 procent av kommunerna kommunala arbetsmarknadsinsatser till dem över 24 år.

Med rådgivning avser Socialstyrelsen enklare hushållsekonomisk rådgivning för de biståndshushåll som har svårt för att få vardagsekonomi att gå ihop. Upplands-Bro kommun saknade rådgivning under 2018 men har återinfört denna insats. Järfälla och Upplands Väsby saknar fortfarande denna rådgivning, vilket de även gjorde föregående år.

I Upplands-Bro kommun så har ekonomiskt bistånd en aktuell rutin för samordning med samtliga områden som Socialstyrelsen frågar efter, det vill säga missbruk, socialpsykiatri, barn och unga, LSS samt de kommunala arbetsmarknadsinsatserna. Kommunen hade även dessa rutiner under 2017 och 2018. Rutin för samordning mellan LSS barn och vuxen och ekonomiskt bistånd är den rutin som saknas i flest nordvästkommuner medan samtliga nordvästkommuner förutom Upplands Väsby har en rutin för samordning mellan missbruk och ekonomiskt bistånd.

I Stockholms län har flest kommuner en rutin mellan ekonomiskt bistånd och kommunala arbetsmarknadsinsatser, 83 procent, medan en rutin mellan ekonomiskt bistånd och missbruk är mest förekommande i riket, 72 procent.

	Extern samverkan i enskilda ärenden						Handläggarnas kompetensutveckling	Handläggarnas agerande vid indikation på våld	Strukturerad utredningsmall
	Aktuell överenskommelse om samverkan med Arbetsförmedlingen	Aktuell överenskommelse om samverkan med Försäkringskassan	Aktuell överenskommelse om samverkan med primärvård	Aktuell överenskommelse om samverkan med vuxenpsykiatri	Aktuell överenskommelse om samverkan med bostadsföretag/hyresvärdar på övergripande nivå	Aktuell överenskommelse om samverkan med bostadsföretag/hyresvärdar i enskilda ärenden	Aktuell samlad plan för handläggarnas kompetensutveckling - EKB	Aktuellt rutin vid indikation på att en vuxen utsatts för våld - EKB	Strukturerad utredningsmall med barns situation används i alla utredningar
Ekerö	NEJ	NEJ	NEJ	JA	NEJ	NEJ	NEJ	JA	JA
Järfälla	JA	JA	NEJ	JA	JA MED VISSA	JA MED VISSA	JA	JA	JA
Sigtuna	JA	JA	NEJ	NEJ	JA MED VISSA	NEJ	JA	NEJ	NEJ
Sollentuna	JA	JA	JA	JA	JA MED VISSA	JA MED VISSA	JA	JA	JA
Solna	JA	JA	JA	JA	JA MED VISSA	JA MED VISSA	JA	JA	JA
Sundbyberg	JA	NEJ	NEJ	NEJ	NEJ	NEJ	NEJ	JA	JA
Upplands-Bro	JA	JA	JA	JA	JA MED VISSA	JA MED VISSA	JA	JA	JA
Upplands Väsby	JA	JA	JA	JA	JA MED VISSA	NEJ	NEJ	NEJ	NEJ
Riket	48	31	29	28	40	33	45	59	61
Stockholms län	67	53	36	33	42	31	61	75	76

Kommentar: Gällande kommunernas externa samverkan i enskilda ärenden så har Upplands-Bro kommun en aktuell överenskommelse mellan ekonomiskt bistånd och Arbetsförmedlingen, Försäkringskassan, Primärvård och vuxenpsykiatri. Ekerö är den nordvästkommun som saknar överenskommelser med samtliga externa aktörer. Både i Stockholms län samt i riket är det mest förekommande att kommunerna har en överenskommelse med Arbetsförmedlingen, 67 procent respektive 48 procent. Kommunen har resultat ja med vissa avseende samverkan med bostadsföretag/hyresvärdar. En fråga avser samverkan i enskilda ärenden och en fråga avser samverkan på en övergripande nivå.

Här avses kommunens samverkan med Upplands-Brohus AB samt med Hembla. Det finns en samlad plan för handläggarnas kompetensutveckling inom ekonomiskt bistånd i Upplands-Bro kommun. Enheten har även en aktuell rutin för hur handläggarna ska agera vid indikation på att en vuxen klient har utsatts för våld. Sigtuna och Upplands Väsby saknar en rutin för hur handläggarna ska agera om en klient visar indikation på våld, vilket även 41 procent utav kommunerna i riket gör. Sigtuna och Upplands Väsby är även de nordvästkommuner som saknar en strukturerad utredningsmall i sina utredningar inom ekonomiskt bistånd.

	Standardiserade bedömningsmetoder				Systematisk uppföljning för att utveckla verksamheten			Brukarinflytande på verksamhetsnivå	Upprättade genomförandeplaner		
	Använder standardiserad bedömningsmetod för bistånd längre än sex månader	Använder standardiserade bedömningsmetoden FREDA-kortfrågor för att upptäcka våldsutsatthet hos enskilda vuxna - EKB	Använder AUDIT för att upptäcka riskfylld alkoholkonsumtion - EKB	Använder DUDIT för att upptäcka drogrelaterade problem - EKB	Använt resultat från systematisk uppföljning för verksamhetsutveckling	Genomfört systematisk uppföljning uppdelat på kön	Använt resultat från systematisk uppföljning uppdelat på kön för verksamhetsutveckling		Enskildas uppfattning används till att utveckla verksamheten - EKB	Genomförandeplan har upprättats med den enskilde inom tre månader för alla	Genomförandeplanen har undertecknats av den enskilde för alla
Ekerö	NEJ	JA	NEJ	NEJ	NEJ	NEJ	NEJ	NEJ	DELVIS	DELVIS	DELVIS
Järfälla	JA	NEJ	NEJ	NEJ	NEJ	JA	NEJ	JA	NEJ	NEJ	NEJ
Sigtuna	JA	NEJ	NEJ	NEJ	JA	NEJ	NEJ	JA	JA	JA	JA
Sollentuna	NEJ	JA	JA	JA	JA	JA	JA	JA	JA	NEJ	DELVIS
Solna	NEJ	JA	NEJ	NEJ	DELVIS	NEJ	NEJ	NEJ	JA	JA	JA
Sundbyberg	NEJ	NEJ	NEJ	NEJ	NEJ	NEJ	NEJ	JA	DELVIS	DELVIS	DELVIS
Upplands-Bro	NEJ	JA	NEJ	NEJ	NEJ	NEJ	NEJ	JA	JA	JA	JA
Upplands Väsby	NEJ	JA	NEJ	NEJ	JA	JA	JA	NEJ	DELVIS	DELVIS	DELVIS
Riket	16	73	38	29	15	17	9	36	30	13	15
Stockholms län	44	72	17	11	24	35	21	59	15	9	9

Kommentar: Socialstyrelsens fråga om kommunerna använder sig utav standardiserade bedömningsmetoder för bistånd längre än sex månader är ny för 2019. Ingen utav nordvästkommunerna gör detta förutom Järfälla och Sigtuna. Andelen i riket är endast 16 procent.

Gällande den standardiserade bedömningsmetoden FREDA-kortfrågor så används denna metod inom ekonomiskt bistånd i nordvästkommunerna Ekerö, Sollentuna, Solna, Upplands-Bro och Upplands Väsby. Socialsekreterarna inom ekonomiskt bistånd i Upplands-Bro går alla en utbildning i FREDA-kortfrågor. Om en socialsekreterare misstänker att en klient är utsatt för våld i nära relation så vidarebefordras denna klient till den socialsekreterare som arbetar med detta inom Vuxenenheten.

Det är fortfarande bara Sollentuna utav nordvästkommunerna som använder sig utav AUDIT och DUDIT för att upptäcka riskfylld alkoholkonsumtion samt drogrelaterade problem hos sina klienter inom ekonomiskt bistånd.

Systematisk uppföljning för att utveckla verksamheten är fortfarande ett utvecklingsområde inom Upplands-Bro kommun. Kommunen har ej den systematiska uppföljningen som Socialstyrelsen efterfrågar. Sollentuna och Upplands Väsby har sedan föregående års enkät infört en systematisk uppföljning på en aggregerad nivå som är uppdelad på kön inom ekonomiskt bistånd. Sollentuna och Upplands Väsby använder sin systematiska uppföljning till verksamhetsutveckling.

Inom ekonomiskt bistånd i Upplands-Bro kommun upprättar handläggarna en genomförandeplan tillsammans med sina klienter inom tre månader. Samtliga genomförandeplaner har även undertecknats utav den enskilde klienten. Järfälla är den nordvästkommunen som har svarat nej på samtliga tre frågor om genomförandeplaner.

	Personalens agerande för att förebygga vräkning	Uppsökande verksamhet		Juridisk kompetens	Information till enskilda	Personalens hantering vid skyddade personuppgifter	Bemanning
	Aktuell rutin för att förhindra att barnfamiljer avhyses	Uppsökande verksamhet riktad till akut hemlösa	Uppsökande verksamhet riktad till personer som riskerar förlora sitt boende	Kontinuerliga genomgångar av rättsfall	Aktuell rutin för information om samordnad individuell plan (SIP) - EKB	Aktuell rutin för att inte röja skyddade personuppgifter - EKB	Antal årsarbetande handläggare som är anställda inom myndighetsutövningen för ekonomiskt bistånd 1 februari 2019
Ekerö	NEJ	NEJ	JA	JA	NEJ	JA	5.8
Järfälla	NEJ	NEJ	NEJ	JA	NEJ	JA	26.2
Sigtuna	NEJ	NEJ	JA	JA	JA	JA	12.0
Sollentuna	JA	JA	JA	JA	JA	JA	22.5
Solna	JA	JA	JA	JA	JA	JA	10.0
Sundbyberg	NEJ	JA	JA	JA	NEJ	NEJ	13.0
Upplands-Bro	NEJ	NEJ	NEJ	JA	JA	JA	12.0
Upplands Väsby	NEJ	JA	JA	JA	JA	NEJ	10.8
Riket	24	25	52	73	45	42	
Stockholms län	53	44	83	85	50	58	

Kommentar: Upplands-Bro kommun saknar fortfarande en rutin för att förhindra att barnfamiljer avhyses. Utav nordvästkommunerna är det Sollentuna och Solna som har en sådan rutin. I Stockholms län så har 53 procent av kommunerna en rutin för att förhindra att barnfamiljer avhyses medan andelen är 24 procent i riket.

Järfälla och Upplands-Bro är de nordvästkommuner som saknar uppsökande verksamheter som riktar sig både till akut hemlösa samt till de personer som riskerar att förlora sitt boende.

Samtliga nordvästkommuner samt 85 procent av kommunerna i Stockholms län erbjuder kontinuerliga genomgångar av rättsfall för sina socialsekreterare inom ekonomiskt

bistånd. Ekerö, Järfälla och Sundbyberg saknar en rutin för att ge information till den enskilde klienten om dennes möjlighet till SIP (samordnad individuell plan). Sundbyberg och Upplands Väsby saknar en rutin för att inta röja skyddade personuppgifter. Slutligen så redovisas kommunernas årsarbetande handläggare som är anställda inom ekonomiskt bistånd. Ekerö har lägst antal anställda på 5.8 årsarbetare medan Sollentuna har högst med 22.5 årsarbetare.

Datum 2019-10-24 Vår beteckning SN 19/0028 Er beteckning

Socialnämnden

Redovisning av öppna jämförelser 2019 - missbruks- och beroendevården

Förslag till beslut

Socialnämnden lägger informationen om öppna jämförelser 2019 – missbruks- och beroendevården till handlingarna.

Sammanfattning

Socialstyrelsens öppna jämförelser är ett verktyg för kommuner att analysera, följa upp och utveckla sina socialtjänstverksamheter. Syftet med undersökningen är att den ska stimulera till kunskapsutveckling för att främja en jämlik socialtjänst och hemsjukvård med en god kvalitet på nationell, regional samt kommunal nivå. Målet med öppna jämförelser är att kunna genomföra verksamhetsförbättringar som ska gynna den enskilde klienten samt se till att denne får rätt insatser utifrån sina behov.

2019 års öppna jämförelse för området för missbruks- och beroendevården är den elfte till ordningen sedan 2009.

Socialkontoret har i bilaga jämfört och analyserat Upplands-Bro kommuns resultat i öppna jämförelser inom området missbruks- och beroendevården med övriga nordvästkommuner (Ekerö, Järfälla, Solna, Sollentuna, Sigtuna, Sundbyberg och Upplands-Väsby) samt med Stockholms län och riket.

Beslutsunderlag

- Socialkontorets tjänsteskrivelse den 24 oktober 2019
- Bilaga – öppna jämförelser 2019 – missbruks- och beroendevård den 14 oktober 2019

Ärendet

Socialstyrelsens öppna jämförelser är ett verktyg för kommuner att analysera, följa upp och utveckla sina socialtjänstverksamheter. Syftet med undersökningen är att den ska stimulera till kunskapsutveckling för att främja en jämlik socialtjänst och hemsjukvård med en god kvalitet på nationell, regional samt kommunal nivå. Målet med öppna jämförelser är att kunna genomföra verksamhetsförbättringar som ska gynna den enskilde klienten samt se till att denne får rätt insatser utifrån sina behov.

2019 års öppna jämförelse för området för missbruks- och beroendevården är den elfte till ordningen sedan 2009.

Insamling av uppgifter sker genom en samlad webbenkät för kommunernas arbete med myndighetsutövning inom områdena: våld i nära relationer, ekonomiskt bistånd, missbruks och beroendevården, social barn- och ungdomsvård, socialtjänstens krisberedskap, stöd till personer med funktionsnedsättning (LSS och socialpsykiatri) och äldre.

Socialkontoret har i bilaga jämfört och analyserat Upplands-Bro kommuns resultat i öppna jämförelser inom området missbruks- och beroendevården med övriga nordvästkommuner (Ekerö, Järfälla, Solna, Sollentuna, Sigtuna, Sundbyberg och Upplands-Väsby) samt med Stockholms län och riket.

Resultat öppna jämförelser 2019 – missbruks- och beroendevård på riksnivå

2019 års resultat visar bland annat på:

- Stödprogram erbjuds i 63 procent av kommunerna/stadsdelarna
- Andelen kommuner som har en aktuell rutin för ett erbjuda enskilda att ta med en stödperson på möten är 11 procent
- 47 procent av kommunerna har en aktuell överenskommelse med regionen. Överenskommelsen innehåller gemensamma mål, resurs- och ansvarsfördelning mellan socialtjänsten och regionens personal kring enskilda personer som missbrukar beroendeframkallande medel eller spel om pengar.

Vuxenenhetens åtgärder utifrån 2019 års resultat

Avdelningen för kvalitet- och verksamhetsstöd har begärt in handlingsplaner med åtgärder ifrån samtliga berörda enhetschefer som har fått ett resultat på sin verksamhet inom öppna jämförelser 2019.

Nedan är en sammanfattning utav inkommen handlingsplan ifrån Vuxenenheten för området missbruk- och beroendevård.

- **Införa DUDIT för att upptäcka drogrelaterade problem**
Enheten ska genomföra en utbildning så att kunskap finns inom för att vid behov använda DUDIT. Efter genomförd utbildning behöver tillägg göras i Vuxenenhetens interna arbetsrutiner. Aktiviteten ska genomföras på ett metodmöte, planeringsdag eller i anslutning till enhetsmöte/APT senast under januari månad 2020. Aktiviteten ska följas upp i Vuxenenhetens kvalitetsberättelse för år 2019 som skrivs i början av 2020.
- **Aktuell samlad plan för handläggarnas kompetensutveckling.**
Enheten ska samla in de sista underlagen för att Vuxenenheten ska ha genomfört en fullständig kompetensinventering samt

sammanställa/undersöka utbildningsbehov. Pågår redan nu och avslutas under hösten 2019. Aktiviteten ska följas upp i Vuxenenhetens kvalitetsberättelse för år 2019 som skrivs i början av 2020.

Beskrivna åtgärder kommer att följas upp i enhetens egenkontroller, kvalitetsberättelse samt i kvalitetsuppföljning.

Barnperspektiv

Öppna jämförelser hjälper kommunen att analysera, följa upp och utveckla sina socialtjänstverksamheter inom missbruks- och beroendevården så att barn och unga med ett missbruk/beroende kan behandlas på rätt sätt.

██████████

Socialchef

██████████

Avdelningschef kvalitet- och verksamhetsstöd

Bilagor

1. Öppna jämförelser 2019 – missbruks- och beroendevård den 14 oktober 2019

Datum 2019-10-16 Vår beteckning SN

Bilaga Öppna jämförelser 2019 - missbruks- och beroendevården

	Tillgänglighet utanför kontorstid	Intern samordning i enskilda ärenden					Extern samverkan i enskilda ärenden	Handläggarnas kompetensutveckling	Handläggarnas agerande vid indikation på våld
		Aktuell rutin för samordning mellan Ekonomiskt bistånd och Missbruk	Aktuell rutin för samordning mellan Socialpsykiatri och Missbruk	Aktuell rutin för samordning mellan Barn och unga och Missbruk	Aktuell rutin för samordning mellan LSS (barn och vuxen) och Missbruk	Aktuell rutin för samordning mellan Äldreomsorg och Missbruk			
Ekerö	JA	JA	NEJ	NEJ	NEJ	NEJ	JA	NEJ	JA
Järfälla	JA	JA	NEJ	NEJ	NEJ	NEJ	NEJ	JA	NEJ
Sigtuna	JA	JA	JA	JA	JA	JA	NEJ	JA	NEJ
Sollentuna	JA	JA	JA	JA	JA	JA	JA	JA	JA
Solna	JA	JA	JA	JA	JA	JA	NEJ	JA	JA
Sundbyberg	JA	JA	JA	JA	JA	NEJ	NEJ	NEJ	JA
Upplands-Bro	<u>JA</u>	<u>JA</u>	<u>JA</u>	<u>JA</u>	<u>JA</u>	<u>JA</u>	<u>JA</u>	<u>JA</u>	<u>JA</u>
Upplands Väsby	JA	NEJ	JA	NEJ	JA	JA	NEJ	JA	NEJ
Riket	87	73	57	66	45	39	47	52	55
Stockholms län	94	72	72	61	67	50	42	67	61

Kommentar: Nordvästkommunerna har en gemensam socialjour som har bemanning med socionomer alla dagar dygnet runt. Det finns en intern samordning i enskilda ärenden mellan missbruks - och beroendevården i Upplands-Bro och samtliga områden som Socialstyrelsen efterfrågar, det vill säga med ekonomiskt bistånd, socialpsykiatri, barn och unga, LSS barn och vuxen samt med äldreomsorgen. Ekerö, Sollentuna och Upplands-Bro kommun är de utav nordvästkommunerna som har en aktuell överenskommelse med landstinget (Regionen) om extern samverkan i enskilda ärenden. Spelberoende har tillkommit överenskommelsen med region Stockholm (Landstinget) sedan föregående undersökning.

Handläggarna i Upplands-Bro har en aktuell samlad plan för sin kompetensutveckling. Kompetensutvecklingsplan finns i alla nordvästkommuner förutom Ekerö och Sundbyberg. Upplands-Bro kommun har även en aktuell rutin för hur handläggarna ska agera vid indikation på att en vuxen klient har utsatts för våld. Järfälla, Sigtuna och Upplands Väsby saknar en rutin för hur handläggarna ska agera om en klient visar indikation på våld, vilket även 55 procent utav kommunerna i riket gör.

	Rekommenderas i nationella riktlinjer- Multiprofessionella team	Rekommenderas i nationella riktlinjer- insatser		Rekommenderas i nationella riktlinjer- stöd för närstående	Rekommenderas i nationella riktlinjer- boendeinsats		Standardiserade bedömningsmetoder	
		Erbjuder Individuell Case management - Strengths model	Erbjuder minst en manualbaserad insats		Erbjuder minst ett stödprogram för närstående	Erbjuder Bostad först	Erbjuder Vårdkedja	Uppföljning utifrån standardiserad bedömningsmetod
Ekerö	NEJ	NEJ	JA	JA	NEJ	JA	DELVIS	JA
Järfälla	NEJ	JA	JA	JA	JA	JA	JA	NEJ
Sigtuna	NEJ	NEJ	JA	JA	NEJ	JA	DELVIS	NEJ
Sollentuna	JA	NEJ	JA	JA	JA	JA	DELVIS	JA
Solna	NEJ	NEJ	JA	NEJ	NEJ	JA	JA	JA
Sundbyberg	NEJ	NEJ	JA	JA	NEJ	NEJ	DELVIS	NEJ
Upplands-Bro	<u>JA</u>	<u>NEJ</u>	<u>JA</u>	<u>NEJ</u>	<u>NEJ</u>	<u>JA</u>	<u>JA</u>	<u>JA</u>
Upplands Väsby	NEJ	NEJ	JA	JA	JA	JA	DELVIS	NEJ
Riket	33	23	93	63	20	38	25	84
Stockholms län	39	38	100	59	50	67	47	81

Kommentar: Sollentuna och Upplands-Bro kommun erbjuder Case Management i form av integrerade team. Kommunens Case Manager tillhör Härnevimmottagningen. Järfälla erbjuder Individuell Case management enligt Strengths model, något de andra nordvästkommunerna saknar. Samtliga nordvästkommuner erbjuder minst en manualbaserad insats till sina klienter inom missbruks- och beroendevården, vilket även samtliga kommuner i Stockholms län gör. Andelen i riket är 93 procent. Upplands-Bro har ej något utav de stödprogram för närstående som Socialstyrelsen efterfrågar utan har en anhöriggrupp.

Upplands-Bro kommun erbjuder inte Bostad först som boendeinsats vilket Järfälla, Sollentuna och Upplands Väsby gör utav nordvästkommunerna. I Stockholms län erbjuder 50 procent utav kommunerna Bostad först och i riket är andelen 20 procent. Andelen kommuner som har Bostad först i riket har minskat med 21 procent sedan 2018, ifrån 41 procent till 20 procent. Upplands-Bro kommun har dock boendeinsatsen vårdkedja vilket samtliga nordvästkommuner förutom Sundbyberg har.

Järfälla, Solna och Upplands-Bro genomför uppföljning utifrån standardiserade bedömningsmetoder. Den standardiserade bedömningsmetoden som används i kommunen är ASI.

Gällande användandet utav den standardiserade bedömningsmetoden FREDAs kortfrågor så används denna metod inom missbruks- och beroendevården i nordvästkommunerna Ekerö, Sollentuna, Solna och Upplands-Bro. Socialsekreterarna i Upplands-Bro missbruks- och beroendevård går alla en utbildning i FREDAs kortfrågor. Om en socialsekreterare misstänker att en klient är utsatt för våld i nära relationer så vidarebefordras denna klient till den socialsekreterare som arbetar med detta inom vuxenenheten.

	Systematisk uppföljning för att utveckla verksamheten						Brukarinflytan de på individuella nivå	Brukarinflytande på verksamhetsnivå	
	Använt resultat från systematisk uppföljning till verksamhetsutveckling - de som bor med barn	Använt resultat från systematisk uppföljning till verksamhetsutveckling - unga vuxna	Använt resultat från systematisk uppföljning till verksamhetsutveckling - 65 år eller äldre	Använt resultat från systematisk uppföljning till verksamhetsutveckling - de som har kontakt med beroendevård /psykiatri	Genomfört systematisk uppföljning uppdelat på kön	Använt resultat från systematisk uppföljning uppdelat på kön till verksamhetsutveckling		Aktuell rutin - erbjuda enskilda att ta med stödperson på möten	Genomfört brukarstyrd brukarrevision - Missbruk
Ekerö	NEJ	NEJ	NEJ	NEJ	NEJ	NEJ	NEJ	NEJ	NEJ
Järfälla	NEJ	NEJ	NEJ	NEJ	NEJ	NEJ	NEJ	NEJ	NEJ
Sigtuna	EA FÅ INDIVIDER	DELVIS	DELVIS	DELVIS	JA	NEJ	JA	NEJ	NEJ
Sollentuna	NEJ	NEJ	NEJ	NEJ	NEJ	NEJ	NEJ	JA	JA
Solna	NEJ	NEJ	NEJ	JA	JA	JA	JA	NEJ	NEJ
Sundbyberg	NEJ	NEJ	NEJ	NEJ	NEJ	NEJ	NEJ	NEJ	NEJ
Upplands-Bro	<u>NEJ</u>	<u>NEJ</u>	<u>NEJ</u>	<u>NEJ</u>	<u>NEJ</u>	<u>NEJ</u>	<u>JA</u>	<u>NEJ</u>	<u>NEJ</u>
Upplands Väsby	NEJ	NEJ	NEJ	NEJ	NEJ	NEJ	NEJ	JA	JA
Riket	3	5	3	6	15	10	11	13	9
Stockholms län	13	13	13	16	35	19	24	17	17

Kommentar: Systematisk uppföljning för att utveckla verksamheten inom missbruks- och beroendevårdens myndighetsutövning är ett utvecklingsområde inom samtliga nordvästkommuner samt i Stockholms län och riket. Solna är dock den kommun som genomfört en systematisk uppföljning på de klienter som haft kontakt med beroendevård/psykiatri uppdelat på kön. Solna har sedan använt resultatet till

sin verksamhetsutveckling inom enheten. Sigtuna, Solna och Upplands-Bro har alla en rutin som anger hur socialsekreterare ska informera att de enskilda har rätt att ta med en stödperson på möten.

Sollentuna och Upplands Väsby är de utav nordvästkommunerna som genomfört brukarstyrda brukarrevisioner inom missbruks- och beroendevården, något som 13 procent av kommunerna i riket även har genomfört. Både Sollentuna och Upplands Väsby har använt resultatet ifrån sina brukarrevisioner till att utveckla sin verksamhet.

	Brukarinflytande på övergripande nivå	Information till enskilda	Personalens hantering vid skyddade personuppgifter	Väntetid för nybesök
	Brukarorganisation har påverkat överenskommelsen med landsting/region	Aktuell rutin för information om samordnad individuell plan (SIP) - Missbruk	Aktuell rutin för att inte röja skyddade personuppgifter - Missbruk	Tid till första besök
Ekerö	NEJ	NEJ	JA	Inom 4-7 dagar
Järfälla	NEJ	NEJ	JA	Inom 8-14 dagar
Sigtuna	NEJ	NEJ	NEJ	Inom 4-7 dagar
Sollentuna	JA	JA	JA	Inom 4-7 dagar
Solna	JA	JA	JA	Inom 4-7 dagar
Sundbyberg	JA	NEJ	NEJ	Inom 8-14 dagar
Upplands-Bro	NEJ	JA	JA	Inom 8-14 dagar
Upplands Väsby	NEJ	JA	NEJ	Inom 4-7 dagar
Riket	34	50	37	
Stockholms län	25	58	44	

Kommentar: Gällande brukarorganisationernas möjlighet att påverka kommunernas överenskommelse med landstinget (Regionen) så görs denna form av brukarinflytande på övergripande nivå i Sollentuna, Solna samt i Sundbyberg inom nordvästkommunerna.

Sollentuna, Solna, Upplands-Bro samt Upplands Väsby har alla en rutin för att ge varje enskild klient information om samordnad individuell plan (SIP). Upplands-Bro har även en rutin för att inte röja skyddade personuppgifter vilket även Ekerö, Järfälla, Sollentuna och Solna har.

Slutligen redovisas väntetid för nybesök för klienter inom missbruks- och beroendevården inom myndighetsutövningen i kommunerna. I Upplands-Bro kommun är väntetiden 8–14 dagar, en väntetid som även Järfälla och Sundbyberg har. De andra nordvästkommunerna har en väntetid på 4-7 dagar.



Datum 2019-10-24 Vår beteckning SN 19/0028 Er beteckning

Socialnämnden

Redovisning av öppna jämförelser 2019 - sociala barn och ungdomsvården

Förslag till beslut

Socialnämnden lägger informationen om öppna jämförelser 2019 - sociala barn- och ungdomsvården till handlingarna.

Sammanfattning

Socialstyrelsens öppna jämförelser är ett verktyg för kommuner att analysera, följa upp och utveckla sina socialtjänstverksamheter. Syftet med undersökningen är att den ska stimulera till kunskapsutveckling för att främja en jämlik socialtjänst och hemsjukvård med en god kvalitet på nationell, regional samt kommunal nivå. Målet med öppna jämförelser är att kunna genomföra verksamhetsförbättringar som ska gynna den enskilde klienten samt se till att denne får rätt insatser utifrån sina behov.

2019 års öppna jämförelse för området social barn- och ungdomsvård är den tionde till ordningen sedan 2010.

Socialkontoret har i bilaga jämfört och analyserat Upplands-Bro kommuns resultat i öppna jämförelser inom området social barn- och ungdomsvård med övriga Nordvästkommuner (Ekerö, Järfälla, Solna, Sollentuna, Sigtuna, Sundbyberg och Upplands-Väsby) samt Stockholms län och riket.

Beslutsunderlag

- Socialkontorets tjänsteskrivelse den 24 oktober 2019
- Bilaga – öppna jämförelser 2019 - sociala barn- och ungdomsvården den 16 oktober 2019

Ärendet

Socialstyrelsens öppna jämförelser är ett verktyg för kommuner att analysera, följa upp och utveckla sina socialtjänstverksamheter. Syftet med undersökningen är att den ska stimulera till kunskapsutveckling för att främja en jämlik socialtjänst och hemsjukvård med en god kvalitet på nationell, regional samt kommunal nivå. Målet med öppna jämförelser är att kunna genomföra verksamhetsförbättringar som ska gynna den enskilde klienten samt se till att denne får rätt insatser utifrån sina behov.

2019 års öppna jämförelse för området social barn- och ungdomsvård är den nionde till ordningen sedan 2010.

Insamling av uppgifter sker genom en samlad webbenkät för kommunernas arbete med myndighetsutövning inom områdena: våld i nära relationer, ekonomiskt bistånd, missbruks och beroendevården, social barn- och ungdomsvård, socialtjänstens krisberedskap, stöd till personer med funktionsnedsättning (LSS och socialpsykiatri) och äldre.

Socialkontoret har i bilaga jämfört och analyserat Upplands-Bro kommuns resultat i öppna jämförelser inom området social barn- och ungdomsvård med övriga nordvästkommuner (Ekerö, Järfälla, Solna, Sollentuna, Sigtuna, Sundbyberg och Upplands-Väsby) samt Stockholms läns och riket.

Resultat öppna jämförelser 2019 – social barn- och ungdomsvård på riksnivå

2019 års resultat visar bland annat på:

- 25 procent av socialsekreterarna som arbetar med barn och ungdomar har socionomutbildning samt mindre än ett års erfarenhet av barnutredningar. Andelen som har mer än fem års erfarenhet har minskat från 50 procent 2014 till 36 procent 2019.
- Andelen kommuner som lämnar information till placerade barn och ungdomars rättigheter och kontaktuppgifter till ansvariga samt till tillsynsmyndighetens funktion Barn -och ungdomslinjen har ökat med 6 procent sedan 2014, ifrån 42 procent till 48 procent.
- 37 procent av de kommuner som genomfört en brukarundersökning inom myndighetsutövningen, har använt sina resultat för att utveckla verksamheten.

Barn -och ungdomsenhetens åtgärder utifrån 2019 års resultat

Avdelningen för kvalitet- och verksamhetsstöd har begärt in handlingsplaner med åtgärder ifrån samtliga berörda enhetschefer som har fått ett resultat på sin verksamhet inom öppna jämförelser 2019.

Nedan är en sammanfattning utav inkommen handlingsplan ifrån Barn- och ungdomsenheten.

- **Våld i nära relation**
Barn- och ungdomsenheten ska gå igenom handlingsplan för våld i nära relation och se över vad enheten ska göra och/eller förändra. Arbetet ska ske under hösten 2019 och ske tillsammans med Vuxenenheten. Utbildningarna inom våld i nära relation hålls av handläggare för våld i nära relation på vuxenenheten. Aktiviteten ska följas upp i Barn -och

ungdomsenhetens kvalitetsberättelse för år 2019 som skrivs i början av 2020.

- **Möjlighet till bättre familjehemsvård**
Första bedömningen kring familjehemmets lämplighet görs av två familjehemssekreterare genom Socialstyrelsens bedömningsinstrument ”BRA FAM”. Bedömningsinstrumentet ska användas i alla rekryteringar av familjehem löpande framöver. Aktiviteten ska följas upp i enhetens egenkontroller.
- **Barn och ungas och ungas inflytande och delaktighet**
Barn- och ungdomsenheten ska öka användandet av verktyg för att öka barns delaktighet. Enheten ska färdigställa åtgärder enligt handlingsplan information till barn och barns delaktighet som redan påbörjats under året. Bland annat så har enheten genomfört en workshop kring ”Min utredning 2.0” tillsammans med Maskrosbarn. Material ska tas fram till ett ”informationskitt” om socialtjänsten till familjerna. Aktiviteten ska följas upp i Barn -och ungdomsenhetens kvalitetsberättelse för år 2019 som skrivs i början av 2020.

Beskrivna åtgärder kommer att följas upp i enhetens egenkontroller, kvalitetsberättelse samt i kvalitetsuppföljning.

Barnperspektiv

Öppna jämförelser bidrar till att kommunen arbetar med att analysera, följa upp och utveckla sin socialtjänstverksamhet avseende barn- och ungdomsvården.

Barnperspektivet ska beaktas i samtliga beslut, även de som rör vuxna.

██████████
Socialchef

████████████████████
Avdelningschef kvalitet- och verksamhetsstöd

Bilagor

1. Öppna jämförelser 2019 - sociala barn och ungdomsvården den 16 oktober 2019

Datum
2019-10-16

Bilaga Öppna jämförelser 2019 - social barn- och ungdomsvård

	Tillgänglighet utanför kontorstid	Intern samverkan i enskilda ärenden				
		Aktuell rutin för samordning med ekonomiskt bistånd	Aktuell rutin för samordning med missbruk	Aktuell rutin för samordning med socialpsykiatri	Aktuell rutin för samordning med LSS-barn	Aktuell rutin för samordning med LSS-vuxen
Ekerö	JA	NEJ	NEJ	NEJ	NEJ	NEJ
Järfälla	JA	NEJ	NEJ	NEJ	NEJ	NEJ
Sigtuna	JA	JA	JA	JA	JA	JA
Sollentuna	JA	JA	JA	JA	JA	NEJ
Solna	JA	JA	JA	JA	JA	JA
Sundbyberg	JA	JA	JA	JA	JA	JA
Upplands-Bro	JA	JA	JA	JA	JA	JA
Upplands Väsby	JA	NEJ	NEJ	NEJ	JA	JA
Riket	87	61	66	47	45	41
Stockholms län	94	61	61	58	67	53

Kommentar: Upplands-Bro kommun ingår i den gemensamma socialjouren för nordvästkommunerna. Genom den så finns det tillgång till socionomer alla dagar dygnet runt vid behov.

Gällande intern samordning i enskilda ärenden så har barn - och ungdomsenheten samordning med samtliga områden som Socialstyrelsen efterfrågar, det vill säga ekonomiskt bistånd, missbruk, socialpsykiatri och LSS - barn samt vuxen. Ekerö och Järfälla är de nordvästkommunerna som saknar intern samordning inom samtliga områden, Upplands Väsby har i sin tur samordning med LSS – barn och vuxen, men inte med något annat område. Inom Stockholms län är det mest förekommande med intern samordning mellan barn - och unga och LSS-barn, 67 procent. I riket har flest kommuner en samverkan mellan barn och unga samt missbruk, 66 procent.

Extern samverkan i enskilda ärenden												
	Aktuell överenskommelse om samverkan med primärvård	Aktuell överenskommelse om samverkan med tandvård	Aktuell överenskommelse om samverkan med mödravård	Aktuell överenskommelse om samverkan med barnhälsovård	Aktuell överenskommelse om samverkan med barn- och ungdomspsykiatri	Aktuell överenskommelse om samverkan med barn- och ungdomsmedicin	Aktuell överenskommelse om samverkan med barn- och ungdomshabilitering	Aktuell överenskommelse om samverkan med förskola	Aktuell överenskommelse om samverkan med skola	Aktuell överenskommelse om samverkan med Statens institutionsstyrelse	Aktuell överenskommelse om samverkan med polisen	Aktuell överenskommelse om samverkan med Migrationsverket
Ekerö	NEJ	NEJ	NEJ	NEJ	NEJ	NEJ	NEJ	NEJ	NEJ	NEJ	NEJ	NEJ
Järfälla	JA	JA	JA	JA	JA	JA	JA	JA	JA	JA	NEJ	JA
Sigtuna	NEJ	NEJ	NEJ	NEJ	NEJ	NEJ	NEJ	JA	JA	NEJ	NEJ	NEJ
Sollentuna	JA	JA	JA	JA	JA	JA	JA	JA	JA	NEJ	JA	JA
Solna	NEJ	JA	JA	JA	JA	JA	JA	JA	JA	JA	JA	NEJ
Sundbyberg	NEJ	NEJ	NEJ	NEJ	NEJ	NEJ	NEJ	NEJ	NEJ	NEJ	NEJ	JA
Upplands-Bro	<u>JA</u>	<u>NEJ</u>	<u>JA</u>	<u>JA</u>	<u>JA</u>	<u>JA</u>	<u>JA</u>	<u>NEJ</u>	<u>NEJ</u>	<u>NEJ</u>	<u>JA</u>	<u>NEJ</u>
Upplands Väsby	NEJ	NEJ	NEJ	NEJ	NEJ	NEJ	NEJ	NEJ	NEJ	NEJ	NEJ	NEJ
Riket	42	31	39	44	51	40	40	54	56	9	36	11
Stockholms län	44	25	42	44	69	61	67	61	64	22	56	26

Kommentar: Inom den externa samverkan i enskilda ärenden inom barn och unga har Upplands-Bro överenskommelser med primärvården, mödravården, barnhälsovård, barn- och ungdomspsykiatri, barn- och ungdomsmedicin och barn- och ungdomshabiliteringen. Kommunen saknar överenskommelser med tandvård, förskola samt skola och med SiS (Statens institutionsstyrelse) samt med Migrationsverket. Inom Stockholms län och riket så saknar flest kommuner en samverkan mellan barn- och unga och SiS, 22 procent respektive 9 procent. Flest kommuner i Stockholms län har en överenskommelse med barn- och ungdomspsykiatrin, 69 procent. I riket har flest kommuner en överenskommelse om samverkan med skolan, 56 procent.

	Handläggarnas kompetens			Handläggarnas kompetensutveckling			Handläggarnas agerande vid indikation på våld	Familjehemmets kompetens		
	Handläggare med socionomutbildning och minst ett års erfarenhet av barnutredningar	Handläggare med socionomutbildning och minst tre års erfarenhet av barnutredningar	Handläggare med socionomutbildning och mer än fem års erfarenhet av barnutredningar	Aktuell samlad plan för handläggarnas kompetensutveckling	Handläggare har fått fortbildning om våld i nära relationer det senaste året	Handläggare har fått vidareutbildning om våld i nära relationer det senaste året		Aktuell rutin vid indikation på att en vuxen utsatts för våld	Samlad plan för familjehemmets kompetensutveckling	Erbjuder grundutbildningen "Ett hem att växa i"
Ekerö	94	77	53	NEJ	JA	NEJ	JA	JA	JA	JA
Järfälla				NEJ	NEJ	NEJ	JA	NEJ	JA	JA
Sigtuna	82	45	26	NEJ	JA	NEJ	NEJ	NEJ	JA	JA
Sollentuna	93	73	54	JA	JA	NEJ	JA	JA	JA	JA
Solna	80	65	28	JA	JA	JA	JA	JA	JA	JA
Sundbyberg	83	70	17	NEJ	JA	NEJ	JA	NEJ	JA	JA
Upplands-Bro	<u>71</u>	<u>52</u>	<u>19</u>	<u>JA</u>	<u>JA</u>	<u>NEJ</u>	<u>JA</u>	<u>JA</u>	<u>JA</u>	<u>NEJ</u>
Upplands Väsby	91	68	32	NEJ	JA	NEJ	NEJ	JA	JA	JA
Riket	75	59	36	17	91	22	58	49	92	87
Stockholms län	83	65	35	25	91	29	75	44	91	88

Kommentar: Socialstyrelsen ställer tre frågor om handläggarnas kompetens. Dessa frågor anges i procent. I Upplands-Bro kommun har 71 procent handläggare på barn- och unga en socionomutbildning samt har mer än ett års erfarenhet utav barnutredningar. Det är en minskning med 27 procent jämfört med 2018 (98 procent) och lägst andel utav nordvästkommunerna. Andelen handläggare med socionomutbildning och som har minst tre års erfarenhet av barnutredningar är i sin tur 52 procent i Upplands-Bro kommun och de handläggare som har minst fem års erfarenhet är 19 procent. 2018 hade 82 procent av handläggarna arbetat minst tre år och 50 procent hade arbetat fem år. Järfälla har

precis som 2018 inte rapporterat in något resultat. Högst andel handläggare med ett och tre års erfarenhet av barnutredningar går att finna i Ekerö., 94 procent respektive 77 procent. Sollentuna har högst andel som arbetat fem år eller mer, 54 procent. I Stockholms län har andelen handläggare som har ett, tre eller fem års erfarenhet av barnutredningar alla ökat sedan 2018. På riksnivå har dock andelen minskat på samtliga frågor.

Gällande handläggarnas möjligheter till kompetensutveckling så har enheten en samlad aktuell kompetensutvecklingsplan för sina handläggare. Handläggarna har även fått fortbildning under det senaste året om våld i nära relationer. Det är dock ingen handläggare som har vidareutbildat sig på högskolenivå om våld i nära relationer under samma tidsintervall.

Socialnämnden fattar varje år beslut om riktlinje för våld i nära relationer, riktlinjen omfattar samtliga enheter inom socialkontoret, så även barn -och unga. Barn- och unga har även med våld i nära relationer i sin lokala rutin. Barn -och ungdomsenheten har en samlad plan för de familjehem som är aktuella i Upplands-Bro kommun och familjehemmen erbjuds grundutbildningen ”Ett hem att växa i”.

Barn- och ungdomsenheten använder sig dock inte av BRA-fam för att hämta information om familjer som vill bli familjehem. BRA-fam är en standardiserad strukturerad metod som är framtagen av Socialstyrelsen i samarbete med praktiker och utgår från forskning och professionellas erfarenheter.

	Manualbaserade insatser i öppenvård			Standardiserade bedömningsmetoder				Systematisk uppföljning för att utveckla verksamheten					
	Erbjuder minst en manualbaserad insats - föräldrastöd i grupp	Erbjuder minst en manualbaserad insats - psykosocial behandling	Erbjuder minst en manualbaserad insats - stödgruppsverksamhet	Använder minst en bedömningsmetod - utagerande beteende	Använder minst en bedömningsmetod - missbruk	Använder minst en bedömningsmetod - föräldraförmåga	Använder FREDA-kortfrågor för att upptäcka våldsutövning hos enskilda vuxna	Använt resultat från systematisk uppföljning till verksamhetsutveckling inom öppenvård	Använt resultat från systematisk uppföljning till verksamhetsutveckling inom dygnsvård	Genomfört systematisk uppföljning med ett könsperspektiv inom öppenvård	Genomfört systematisk uppföljning med ett könsperspektiv inom dygnsvård	Använt resultat från systematisk uppföljning med ett könsperspektiv till verksamhetsutveckling inom öppenvård	Använt resultat från systematisk uppföljning med ett könsperspektiv till verksamhetsutveckling inom dygnsvård
Ekerö	NEJ	NEJ	JA	NEJ	NEJ	NEJ	JA	NEJ	NEJ	NEJ	NEJ	NEJ	NEJ
Järfälla	NEJ	JA	JA	JA	JA	NEJ	NEJ	NEJ	NEJ	NEJ	NEJ	NEJ	NEJ
Sigtuna	NEJ	NEJ	JA	JA	NEJ	NEJ	JA	NEJ	NEJ	NEJ	NEJ	NEJ	NEJ
Sollentuna	JA	JA	JA	JA	JA	NEJ	JA	NEJ	JA	NEJ	JA	NEJ	JA
Solna	JA	JA	JA	JA	NEJ	NEJ	NEJ	NEJ	NEJ	NEJ	NEJ	NEJ	NEJ
Sundbyberg	JA	JA	JA	JA	NEJ	NEJ	NEJ	NEJ	NEJ	NEJ	NEJ	NEJ	NEJ
Upplands-Bro	JA	NEJ	JA	NEJ	NEJ	NEJ	JA	DELVIS	DELVIS	NEJ	NEJ	NEJ	NEJ
Upplands Väsby	JA	JA	NEJ	JA	JA	JA	NEJ	JA	NEJ	JA	NEJ	JA	NEJ
Riket	59	40	78	26	71	17	76	15	11	14	10	10	6
Stockholms län	76	71	94	68	68	9	75	21	15	29	21	15	12

Kommentar: Upplands-Bro kommun erbjuder den manualbaserade insatsen Connect som föräldrastöd i grupp för barn med bråkigt/normbrytande beteende. Connect ges genom utförarenheten Stöd- och behandling inom socialkontoret. Upplands-Bro använder sig

inte av någon av de manualbaserade insatser som Socialstyrelsen efterfrågar inom psykosocialbehandling men det finns en stödgruppsverksamhet i kommunen. Gällande standardiserade bedömningsmetoder så använder sig inte kommunen utav några av de metoder som Socialstyrelsen efterfrågar inom utåtagerande beteende, missbruk samt föräldraförmåga. Gällande den standardiserade bedömningsmetoden FREDA-kortfrågor så används denna metod inom barn- och unga i nordvästkommunerna Ekerö, Sigtuna, Sollentuna, och Upplands-Bro. Socialsekreterarna i Upplands-Bro går alla en utbildning i FREDA-kortfrågor. Om en socialsekreterare misstänker att en vuxen klient är utsatt för våld i nära relationer så vidarebefordras denna klient till den socialsekreterare som arbetar med detta inom vuxenenheten.

Barn- och ungdomsenheten har sammanställt insatser inom öppenvård respektive inom dygnsvården. Resultatet har inte legat till grund för någon verksamhetsutveckling ännu, det vill säga att resultatet har använts till förbättringar i verksamheten (t.ex. ändrat rutiner, förlängt öppettider, erbjudit utbildning i standardiserade metoder, tillgodosett behov av nya insatser). Enheten har dock fattat beslut om att detta kommer ske.

	Systematisk uppföljning med stöd av BBIC-variabler direkt från verksamhetssystemet delaktighet				Brukarinflytande på verksamhetsnivå		Information till enskilda	Trygghet och säkerhet för placerade barn	Personalens hantering vid skyddade personuppgifter	Ekonomisk utsatthet	
	Förutsättning att följa andel flickor 0-11 år som haft möjlighet att vara delaktiga i utredningen	Förutsättning att följa andel pojkar 0-11 år som haft möjlighet att vara delaktiga i utredningen	Förutsättning att följa andel flickor 12-18 år som haft möjlighet att vara delaktiga i utredningen	Förutsättning att följa andel pojkar 12-18 år som haft möjlighet att vara delaktiga i utredningen	Den enskildes uppfattning används till att utveckla myndighetsutövningen	Den enskildes uppfattning används till att utveckla verksamheter					
Ekerö	EA	EA	EA	EA	NEJ	JA	NEJ	JA	JA	0,9	0
Järfälla	EA	EA	EA	EA	JA	JA	NEJ	JA	JA	1,2	10.3
Sigtuna	NEJ	NEJ	NEJ	NEJ	JA	JA	NEJ	NEJ	JA	1,0	16.5
Sollentuna	NEJ	NEJ	NEJ	NEJ	JA	JA	JA	NEJ	JA	0,8	6.8
Solna	NEJ	NEJ	NEJ	NEJ	JA	NEJ	JA	JA	JA	0,1	0
Sundbyberg	EA	EA	EA	EA	JA	NEJ	JA	NEJ	NEJ	1,2	8
Upplands-Bro	<u>EA</u>	<u>EA</u>	<u>EA</u>	<u>EA</u>	<u>JA</u>	<u>NEJ</u>	<u>JA</u>	<u>JA</u>	<u>JA</u>	<u>0,7</u>	<u>12.5</u>
Upplands Väsby	EA	EA	EA	EA	NEJ	JA	JA	NEJ	NEJ	0,7	36.7
Riket					37	26	53	48	39	2,2	3.4
Stockholms län					53	32	72	47	53	1,2	4.3

Kommentar: I 2018 års undersökning införde Socialstyrelsen ett antal frågor om kommunerna framöver kan ta fram BBIC-variabler som beskriver barns delaktighet. Upplands-Bro kommun har svarat att vårt verksamhetssystem inte har denna möjlighet. Således får kommunen resultatet ej aktuellt (EA).

Barn- och ungdomsenheten genomför årligen brukarundersökningar där både barn, ungdomar och vårdnadshavare deltar. Resultaten i undersökningarna ligger sedan till grund för enhetens verksamhetsutveckling vilket har rapporterats in till Socialstyrelsen. Att Upplands-Bro kommun har ett nej på frågan om den enskildes uppfattning användes till att utveckla verksamheten är således fel.

Vidare så ger barn- och ungdomsenheten i Upplands-Bro information till den enskilde om samordnad individuell plan (SIP) samt ger placerade barn information om sina rättigheter och kontaktuppgifter till ansvariga. Socialnämnden tar varje år beslut om riktlinje för verksamheterna ska arbeta med skyddade personuppgifter, det finns således en aktuell rutin för att inte röja dessa.

Slutligen så redovisar Socialstyrelsen ett bakgrundmått på varje kommuns andel utav barns ekonomiska utsatthet. Det första bakgrundsmåttet avser andel barn i familjer med långvarigt ekonomiskt bistånd. Andelen i Upplands-Bro kommun är 0,7 procent. Detta är en ökning med 0,1 procent sedan 2018. 2017 var andelen 1,5 procent.

Högst andel barn i familjer med långvarigt ekonomiskt bistånd utav nordvästkommunerna har Järfälla och Sundbyberg på 1,2 procent (1,8 procent 2018). Lägst andel har Solna på 0,1 procent, (0,2 procent 2018). Genomsnitt i riket är 2,2 procent vilket är en minskning med 0,2 procent ifrån 2018.

Andelen konsulthandläggare inom barn- och ungdomsvården i Upplands-Bro kommun är 12,5 procent. Detta är en ökning ifrån 2018 då kommunen saknade konsulthandläggare. Högst andel konsulthandläggare går att hitta i Upplands Väsby med 36, 7 procent. Genomsnittet i Stockholms län är 4,3 procent och i riket 3,4 procent.

Datum 2019-10-28 Vår beteckning SN 19/0028 Er beteckning

Socialnämnden

Redovisning av öppna jämförelser 2019 - stöd till personer med funktionsnedsättning enligt LSS

Förslag till beslut

Socialnämnden lägger informationen om öppna jämförelser 2019 - stöd till personer med funktionsnedsättning enligt LSS till handlingarna.

Sammanfattning

Socialstyrelsens öppna jämförelser är ett verktyg för kommuner att analysera, följa upp och utveckla sina socialtjänstverksamheter. Syftet med undersökningen är att den ska stimulera till en kunskapsutveckling för att främja en jämlik socialtjänst och hemsjukvård med en god kvalitet på nationell, regional samt kommunal nivå. Målet med öppna jämförelser är att kunna genomföra verksamhetsförbättringar som ska gynna den enskilde klienten samt se till att denne får rätt insatser utifrån sina behov.

2019 års öppna jämförelse för området stöd till personer med funktionsnedsättning enligt LSS är den nionde till ordningen sedan 2011.

Socialkontoret har i bilaga jämfört och analyserat Upplands-Bro kommuns resultat i öppna jämförelser inom området stöd till personer med funktionsnedsättning enligt LSS med övriga nordvästkommuner (Ekerö, Järfälla, Solna, Sollentuna, Sigtuna, Sundbyberg och Upplands-Väsby) samt med Stockholms län och riket.

Beslutsunderlag

- Socialkontorets tjänsteskrivelse den 28 oktober 2019
- Bilaga – öppna jämförelser 2019 - stöd till personer med funktionsnedsättning enligt LSS handlingarna den 14 oktober 2019

Ärendet

Socialstyrelsens öppna jämförelser är ett verktyg för kommuner att analysera, följa upp och utveckla sina socialtjänstverksamheter. Syftet med undersökningen är att den ska stimulera till en kunskapsutveckling för att främja en jämlik socialtjänst och hemsjukvård med en god kvalitet på nationell, regional samt kommunal nivå. Målet med öppna jämförelser är att kunna

genomföra verksamhetsförbättringar som ska gynna den enskilde klienten samt se till att denne får rätt insatser utifrån sina behov.

2019 års öppna jämförelse för området stöd till personer med funktionsnedsättning enligt LSS är den nionde till ordningen sedan 2011.

Insamling av uppgifter sker genom en samlad webbenkät för kommunernas arbete med myndighetsutövning inom områdena: våld i nära relationer, ekonomiskt bistånd, missbruks och beroendevården, social barn- och ungdomsvård, socialtjänstens krisberedskap, stöd till personer med funktionsnedsättning (LSS och socialpsykiatri) och äldre.

Socialkontoret har i bilaga jämfört och analyserat Upplands-Bro kommuns resultat i öppna jämförelser inom området stöd till personer med funktionsnedsättning enligt LSS med övriga nordvästkommuner (Ekerö, Järfälla, Solna, Sollentuna, Sigtuna, Sundbyberg och Upplands-Väsby) samt med Stockholms län och riket.

Definition funktionsnedsättning

Socialstyrelsen definierar en funktionsnedsättning som en nedsättning av fysisk, psykisk eller intellektuell funktionsförmåga. Undersökningen i öppna jämförelser 2019 har avgränsats till de personer med funktionsnedsättning som får olika former av stöd från socialtjänsten. Stödet kan då ges enligt LSS eller med stöd av SoL (SoL gäller individer inom socialpsykiatri). Denna redovisning avser de personer med funktionsnedsättning enligt LSS.

Resultat Öppna jämförelser 2019 - stöd till personer med funktionsnedsättning enligt LSS på riksnivå

2019 års resultat visar bland annat på:

- Andelen kommuner som har rutiner om att personer inom daglig verksamhet kan pröva på arbete på den ordinarie arbetsmarknaden är fortsatt låg. Andelen kommuner har ökat ifrån 13 procent 2017 till 17 procent 2019.
- 19 procent av kommunerna använder sig av IBIC vid alla utredningar inom LSS, vilket är en ökning sedan föregående undersökning.
- Mer än hälften av kommunerna saknar aktuella, skriftliga rutiner och överenskommelser kring det samarbete och den samverkan som sker gällande arbetet med barn med funktionsnedsättning.

Biståndsenhetens åtgärder utifrån 2019 års resultat

Avdelningen för kvalitet- och verksamhetsstöd har begärt in handlingsplaner med åtgärder ifrån samtliga berörda enhetschefer som har fått ett resultat på sin verksamhet inom öppna jämförelser 2019.

- **Systematisk uppföljning**

Biståndsenheten ska fokusera på systematisk uppföljning. Enheten ska arbeta med att se vilken typ av systematisk uppföljning som sker inom verksamheten idag och hur denna kan utvecklas. Målsättningen är att den systematiska uppföljningen ska leda till verksamhetsutveckling.

Barnperspektiv

Barnperspektivet ska alltid beaktas i beslut om insatser till individer som har en funktionsnedsättning enligt LSS, både beslut som rör barn men även vuxna där barn är anhöriga.

██████████

Socialchef

██████████

Avdelningschef kvalitet- och
verksamhetsstöd

Bilagor

1. Öppna jämförelser 2019 - stöd till personer med funktionsnedsättning enligt LSS handlingarna den 14 oktober 2019

Datum
2019-10-14

Bilaga Öppna jämförelser 2019 - stöd till personer med funktionsnedsättning enligt LSS

	Tillgänglighet utanför kontorstid	Intern samordning i enskilda ärenden					
		Aktuell rutin för samordning mellan Ekonomiskt bistånd och LSS (barn och vuxen)	Aktuell rutin för samordning mellan Missbruk och LSS (barn och vuxen)	Aktuell rutin för samordning mellan Socialpsykiatri och LSS (barn och vuxen)	Aktuell rutin för samordning mellan Barn och unga och LSS-barn	Aktuell rutin för samordning mellan Barn och unga och LSS-vuxen	Aktuell rutin för samordning mellan Äldreomsorg och LSS-vuxen
Ekerö	JA	NEJ	NEJ	JA	NEJ	NEJ	NEJ
Järfälla	JA	NEJ	NEJ	JA	NEJ	NEJ	JA
Sigtuna	JA	JA	JA	JA	JA	JA	JA
Sollentuna	JA	NEJ	JA	JA	JA	NEJ	JA
Solna	JA	JA	JA	JA	JA	JA	JA
Sundbyberg	JA	JA	JA	JA	JA	JA	NEJ
<u>Upplands-Bro</u>	<u>JA</u>	<u>JA</u>	<u>JA</u>	<u>JA</u>	<u>JA</u>	<u>JA</u>	<u>JA</u>
Upplands Väsby	JA	JA	JA	JA	JA	JA	JA
Riket	87	41	45	62	45	41	50
Stockholms län	94	56	67	74	67	53	56
Extern samverkan i enskilda ärenden						Handläggarnas kompetensutveckling	

Kommentar: Nordvästkommunerna har en gemensam socialjour som har bemanning med socionomer alla dagar dygnet runt. Gällande intern samordning så har området för stöd till personer med funktionsnedsättning enligt LSS, som i Upplands-Bro kommun finns inom Biståndsenheten, aktuella rutiner med samtliga områden som Socialstyrelsen efterfrågar. Det vill säga det finns en aktuell rutin mellan området LSS barn samt vuxen och ekonomiskt bistånd, missbruk, socialpsykiatri, barn och unga samt äldreomsorg.

	Aktuell överenskommelse om samverkan mellan Arbetsförmedlingen och LSS-vuxen	Aktuell överenskommelse om samverkan mellan Försäkringskassan och LSS-barn	Aktuell överenskommelse om samverkan mellan Försäkringskassan och LSS-vuxen	Aktuell överenskommelse om samverkan mellan Barn- och ungdomspsykiatri och LSS-barn	Aktuell överenskommelse om samverkan mellan Barn- och ungdomsmedicin och LSS-barn	Aktuell överenskommelse om samverkan mellan Barn- och ungdomshabilitering och LSS-barn	Aktuell överenskommelse om samverkan mellan Vuxenpsykiatri och LSS-vuxen	Aktuell överenskommelse om samverkan mellan Vuxenhabilitering och LSS-vuxen	Aktuell samlad plan för handläggarna som kompetensutveckling - LSS-barn	Aktuell samlad plan för handläggarna som kompetensutveckling - LSS-vuxen
Ekerö	NEJ	NEJ	NEJ	JA	NEJ	JA	NEJ	NEJ	NEJ	NEJ
Järfälla	NEJ	NEJ	NEJ	NEJ	NEJ	NEJ	NEJ	NEJ	JA	JA
Sigtuna	JA	JA	JA	JA	JA	JA	NEJ	NEJ	JA	JA
Sollentuna	NEJ	NEJ	NEJ	NEJ	NEJ	NEJ	NEJ	NEJ	JA	JA
Solna	NEJ	NEJ	NEJ	JA	NEJ	NEJ	NEJ	NEJ	JA	JA
Sundbyberg	JA	NEJ	NEJ	NEJ	NEJ	NEJ	NEJ	NEJ	NEJ	NEJ
Upplands-Bro	JA	JA	JA	JA	JA	JA	JA	NEJ	JA	JA
Upplands Väsby	NEJ	NEJ	NEJ	JA	JA	JA	NEJ	NEJ	JA	JA
Riket	14	13	17	35	29	33	29	26	35	34
Stockholms län	17	11	14	56	39	47	33	22	53	53

Kommentar: Inom den externa samverkan i enskilda ärenden har LSS vuxen respektive LSS barn i Upplands-Bro aktuella överenskommelser med alla aktörer som Socialstyrelsen frågar efter, förutom en överenskommelse mellan LSS vuxen och vuxenhabilitering. Kommunen saknade även denna överenskommelse 2018.

De aktörer som det finns överenskommelser med är Arbetsförmedlingen, Försäkringskassan, ungdomspsykiatri, ungdomsmedicin, ungdomshabilitering samt vuxenpsykiatri.

Järfälla och Sollentuna saknar aktuella överenskommelser med samtliga aktörer i den externa samverkan. Alla nordvästkommuner saknar en överenskommelse mellan LSS-vuxen och vuxenhabiliteringen. I Stockholms län är en överenskommelse mellan LSS barn och ungdomspsykiatri den mest förekommande, 56 procent, medan en överenskommelse mellan LSS barn och Försäkringskassan är minst vanlig, 11 procent. I riket är resultatet detsamma med andelen 35 procent respektive 13 procent. Handläggarna som arbetar inom LSS barn och LSS vuxen i Upplands-Bro kommun har en samlad kompetensutvecklingsplan, en plan som saknas i Ekerö och i Sundbyberg.

	Handläggarnas agerande vid indikation på våld		Systematiskt arbetssätt		Standardiserade bedömningsmetoder			Systematisk uppföljning för att utveckla verksamheten		
	Aktuell rutin vid indikation på att en vuxen utsatts för våld - LSS-barn	Aktuell rutin vid indikation på att en vuxen utsatts för våld - LSS-vuxen	Använder IBIC (Individens behov i centrum) vid alla utredningar - LSS-vuxen	Använder IBIC (Individens behov i centrum) vid alla uppföljningar - LSS-vuxen	Använder standardiserade bedömningsmetoden FREDA-kortfrågor för att upptäcka våldsutsatthet hos enskilda vuxna - LSS-vuxen	Använder AUDIT för att upptäcka riskfylld alkoholkonsumtion - LSS-vuxen	Använder DUDIT för att upptäcka drogrelaterade problem - LSS-vuxen	Använt resultat från systematisk uppföljning till verksamhetsutveckling	Genomfört systematisk uppföljning uppdelat på kön	Använt resultat från systematisk uppföljning uppdelat på kön till verksamhetsutveckling
Ekerö	JA	JA	NEJ	NEJ	JA	NEJ	NEJ	NEJ	NEJ	NEJ
Järfälla	JA	JA	NEJ	NEJ	JA	NEJ	NEJ	NEJ	NEJ	NEJ
Sigtuna	JA	JA	JA	DELVIS	JA	JA	JA	JA	JA	JA
Sollentuna	JA	JA	NEJ	NEJ	NEJ	NEJ	NEJ	NEJ	NEJ	NEJ
Solna	EA	EA	JA	DELVIS	JA	NEJ	NEJ	NEJ	NEJ	NEJ
Sundbyberg	JA	JA	NEJ	NEJ	NEJ	NEJ	NEJ	NEJ	NEJ	NEJ
Upplands-Bro	<u>JA</u>	<u>JA</u>	<u>JA</u>	<u>JA</u>	<u>JA</u>	<u>NEJ</u>	<u>NEJ</u>	<u>NEJ</u>	<u>NEJ</u>	<u>NEJ</u>
Upplands Väsby	JA	JA	DELVIS	DELVIS	NEJ	NEJ	NEJ	NEJ	NEJ	NEJ
Riket	46	46	19	13	39	10	8	6	4	2
Stockholms län	69	71	11	3	58	6	6	14	20	14

Kommentar: Samtliga nordvästkommuner har svarat att de har en aktuell rutin som anger hur handläggarna inom funktionshinderområdet ska agera när de får en indikation på att en vuxen kan vara utsatt för våld inom LSS-vuxen samt barn.

Upplands-Bro är den enda nordvästkommunen som även använder sig utav IBIC i både sina utredningar samt i sina uppföljningar inom LSS-vuxen. Ekerö, Järfälla, Sollentuna och Sundbyberg saknar helt IBIC inom funktionshinderområdet medan Sigtuna och Solna har det inom samtliga utredningar och inom vissa av sina uppföljningar.

Om en handläggare misstänker att en brukare är utsatt för våld i nära relationer så vidarebefordras denna brukare till den socialsekreterare som arbetar med detta inom vuxenenheten.

Vidare så använder sig Ekerö, Järfälla, Sigtuna, Solna och Upplands-Bro av FREDAs kortfrågor för att upptäcka våldsutsatthet hos enskilda vuxna inom LSS. Sigtuna är den utav nordvästkommunerna som använder sig av de standardiserade bedömningsmetoderna AUDIT och DUDIT för att upptäcka riskfylld alkoholkonsumtion samt drogrelaterade problem hos sina brukare inom funktionshinderområdet. Användningen av AUDIT och DUDIT är även låg i Stockholms län och riket, 6 procent/6 procent respektive 10 procent/ 8 procent.

Systematisk uppföljning för att utveckla verksamheten är ett utvecklingsområde inom samtliga nordvästkommuner. Sigtuna är även på denna fråga den enda utav nordvästkommunerna som genomför den systematiska uppföljningen som Socialstyrelsen efterfrågar.

	Brukarinflytande på verksamhetsnivå		Anknytning till arbetsmarknaden	Ersättning till personer med funktionsnedsättning		Information till enskilda		Personalens hantering vid skyddade personuppgifter		Anknytning till arbetsmarknaden	
	Enskildas uppfattning används till att utveckla verksamheten inom LSS – myndighetsutövning	Enskildas uppfattning används till att utveckla verksamheten inom LSS - utförare	Aktuell rutin att pröva möjlighet till arbete eller praktikplats	Habiliteringsersättning	Ersätter ledsagares omkostnader	Aktuell rutin för information om samordnad individuell plan (SIP) - LSS-barn	Aktuell rutin för information om samordnad individuell plan (SIP) - LSS-vuxen	Aktuell rutin för att inte röja skyddade personuppgifter - LSS-barn	Aktuell rutin för att inte röja skyddade personuppgifter - LSS-vuxen	Deltagit i daglig verksamhet och fått arbete på den reguljära arbetsmarknaden	Deltagit i daglig verksamhet och fått skyddat arbete
Ekerö	NEJ	JA	NEJ	JA	JA	NEJ	NEJ	JA	JA	JA	JA
Järfälla	NEJ	NEJ	NEJ	JA	JA	JA	JA	JA	JA	JA	NEJ
Sigtuna	NEJ	JA	JA	JA	JA	NEJ	NEJ	JA	JA	JA	JA
Sollentuna	NEJ	NEJ	NEJ	JA	JA	JA	JA	NEJ	NEJ	NEJ	NEJ
Solna	NEJ	JA	NEJ	JA	JA	JA	JA	JA	JA	JA	NEJ
Sundbyberg	NEJ	JA	NEJ	JA	JA	NEJ	NEJ	NEJ	NEJ	JA	NEJ
Upplands-Bro	NEJ	JA	JA	JA	JA	JA	JA	JA	JA	NEJ	NEJ
Upplands Väsby	NEJ	JA	NEJ	JA	JA	JA	JA	JA	JA	JA	NEJ
Riket	16	56	17	95	84	51	49	34	33	42	25
Stockholms län	49	83	23	100	91	56	50	50	50	71	33

Kommentar: Ingen utav nordvästkommunerna har genomfört en brukarundersökning inom funktionshinderområdets myndighetsutövning för att få den enskildes uppfattning. Flera kommuner inklusive Upplands-Bro kommun, har dock genomfört brukarundersökningar inom utförarverksamheterna. Brukarnas uppfattning har sedan används för att utveckla verksamheterna inom funktionshinderområdet. Sigtuna och Upplands-Bro kommun har en rutin inom sina verksamheter för att ge brukare möjligheten till arbete eller praktikplats. Samtliga

kommuner inom Stockholms län har en habiliteringsersättning. Samtliga nordvästkommuner ersätter ledsagares omkostnader medan andelen är 91 procent i Stockholms län.

Ekerö, Sigtuna och Sundbyberg saknar en rutin för att ge information om samordnad individuell plan (SIP) inom LSS- barn och vuxen. Sundbyberg saknar även en rutin för att inte röja skyddade personuppgifter inom LSS-barn och vuxen, något även Sollentuna gör.

Slutligen så redovisar Socialstyrelsen kommunernas resultat när det gäller individer som deltagit i daglig verksamhet och fått arbete på den reguljära arbetsmarknaden respektive fått skyddat arbete. Upplands-Bro kommun saknar deltagare som kommer ifrån daglig verksamhet och fått en anknytning till arbetsmarknaden, vilket kommunen även gjorde 2018. Ekerö och Sigtuna är de nordvästkommuner som har deltagare som har fått arbete på reguljära arbetsmarknaden men även deltagare som fått skyddat arbete.

Datum 2019-10-01 Vår beteckning SN 19/0220 Er beteckning

Socialnämnden

Översyn av ansvar för bidragsutbetalning till föreningar inom funktionshinderområdet

Förslag till beslut

1. Socialnämnden föreslår Kommunfullmäktige besluta att ansvaret för bidragsutbetalningar till föreningar inom funktionshinderområdet flyttas över från Kultur- och fritidsnämnden till Socialnämnden.
2. Kultur- och fritidsnämnden överför i och med detta beslut, den budget som är avsedd till för utbetalningar till föreningar inom funktionshinderområdet under 2020 till Socialnämnden.
3. Socialkontoret får i uppdrag ta fram nya riktlinjer för Socialnämndens föreningsbidrag.

Sammanfattning

Kultur- och fritidskontoret genomför under hösten 2019 en översyn av Kultur- och fritidsnämndens föreningsbidrag samt sina riktlinjer och allmänna bestämmelser för ekonomiska bidrag. Socialkontoret deltar i översynen och förslår tillsammans med Kultur- och fritidskontoret, att ansvaret för utbetalningar av föreningsbidrag till föreningar inom funktionshinderområdet, ska föras över till Socialnämnden. Kultur- och fritidsnämnden ska föra över en budget för utbetalningar till föreningar inom funktionshinderområdet under 2020 till Socialnämnden. Socialnämnden uppdrar även till socialkontoret ta fram nya riktlinjer för föreningsbidrag som stämmer överens med Kultur- och fritidsnämndens nya riktlinjer och som inkluderar föreningar inom funktionshinderområdet.

Beslutsunderlag

- Socialkontorets tjänsteskrivelse den 1 oktober 2019

Ärendet

Kultur- och fritidskontoret genomför under hösten 2019 en översyn av Kultur- och fritidsnämndens föreningsbidrag samt sina riktlinjer och allmänna bestämmelser för ekonomiska bidrag. Syftet med översynen är att renodla och förenkla de bidrag som betalas ut via Kultur- och fritidsnämnden.

Kultur- och fritidskontoret har i dialog med socialkontoret sett över de bidrag som betalas ut till pensionärsföreningar samt till föreningar inom funktionshinderområdet. Kontoren anser att gällande riktlinjer och rutiner kring föreningsbidrag är svåra för den enskilde att förstå samt att det är svårt att veta hos vilken nämnd, Kultur- och fritidsnämnden, Socialnämnden eller Äldre- och omsorgsnämnden, som föreningen ska ansöka.

I ett led för att strukturera upp kommunens bidragsregler så föreslår kultur- och fritidskontoret tillsammans med socialkontoret att ansvaret för utbetalning av föreningsbidrag till pensionärsföreningar ska flyttas över ifrån Kultur- och fritidsnämnden till Äldre- och omsorgsnämnden samt att ansvaret för utbetalningar av föreningsbidrag till föreningar inom funktionshinderområdet ska föras över till Socialnämnden.

Då Kultur -och fritidskontorets främsta uppgift är att stötta och hjälpa kultur - och fritidsföreningar mot målgruppen barn och ungdomar 3–20 år kan denna flytt av ansvar leda till en mer renodlad arbetsfördelning inom respektive kontor samt leda till ett förenklat och tydligare ansökningsförfarande för de föreningar som ansöker om bidrag. De föreningar som ska söka föreningsbidrag hos Socialnämnden är de föreningar som bedriver frivilligt socialt arbete inom socialnämndens verksamhetsområde, det vill säga föreningar som arbetar med målgruppen inom ekonomiskt bistånd, insatser för personer med missbruksproblematik, boendestöd och sysselsättning till personer med psykiska funktionsnedsättningar samt kommunens flyktingmottagande.

Kontoren anser att flytten av ansvar även leder till en bättre insyn i respektive i föreningarnas aktiviteter samt för uppföljning.

Utbetalt bidrag via Kultur- och fritidsnämnden till föreningar inom funktionshinderområdet

Kultur- och fritidsnämnden betalar ut föreningsbidrag till föreningar, sammanslutningar och enskilda som i demokratiska former bedriver verksamhet för kommunens invånare, med prioritet på barn och ungdom. Nämnden betalar ut normbidrag, kulturverksamhetsbidrag samt övriga bidrag. Grundbidrag är en del utav normbidragen och är avsedd att täcka utgifter för allmän föreningsverksamhet, administration, telefon och porto som kan inordnas under begreppet allmänna kostnader för verksamhetens bedrivande.

Grundbidraget utgår med x kronor per bidragsberättigad medlem och år. Pensionärsföreningarna har fått 110 kr per medlem, och föreningarna inom funktionshinderområdet har fått samma som bidragsberättigade barn -och ungdomsföreningarna som är 70 kr per medlem. Barn -och ungdomsföreningarna har endast fått för medlemmar i åldersgruppen 3–20 år medan föreningarna inom funktionshinderområdet har alla fått oavsett ålder.

Följande uträkning kommer ifrån kultur- och fritidskontoret och avser deras utbetalningar av grundbidrag till föreningar inom funktionshinderområdet de senaste fem åren.

Förening	2015	2016	2017	2018	2019
Hörselskadad	0	5 460	5 040	5 040	5 110
Hjärt & Lung	1 960	1 540	1 680	2 170	1 820
Synskadad	1 610	1 470	1 610	1 400	1 750
Reumatiker	8 330	9 450	8 470	14 560	0
Summa:	2 380	17 920	16 800	23 170	8 680

Snitt de senaste 2 åren

Funktionshinderområdet 15 925 kr

Snitt de senaste 5 åren

Funktionshinderområdet 13 790 kr

Enligt kontorets förslag ska utgiftsposten 13 790 kr föras över utav Kultur – och fritidsnämnden till Socialnämnden för att täcka utbetalning av föreningsbidrag under 2020.

Riktlinjer för Socialnämndens föreningsbidrag

Kultur- och fritidskontoret genomför som sagt en översyn av sina föreningsbidrag samt sina riktlinjer och allmänna bestämmelser för ekonomiska bidrag. Översynen genomförs utav en konsult på uppdrag ifrån kultur- och fritidskontoret. Socialkontoret deltar i kultur- och fritidskontorets översyn i syfte att öka samsynen mellan nämndernas föreningsbidrag. Målsättningen är att samtliga nämnder i kommunen som betalar ut föreningsbidrag ska ha ett så likande ansökningsförfarande och riktlinjer/regler för sina bidrag som möjligt, detta för att förenkla och förtydliga ansökningsförfarandet för ansökande föreningar.

Socialkontoret bör i och med kultur- och fritidskontorets arbete med att ta fram nya riktlinjer för sina föreningsbidrag, genomföra ett liknande arbete. Socialkontoret bör utgå ifrån kultur- och fritidskontorets förslag till nya riktlinjer och sedan anpassa dessa till sin egen verksamhet. Socialkontoret bör även se hur andra kommuners riktlinjer för föreningsbidrag är utformade för hur Socialnämndens verksamhetsområden ser ut. Riktlinjerna ska tas upp i nämnden i början av 2020 för att gälla för ansökningar för år 2020.

Barnperspektiv

Föreningsbidrag till föreningar inom funktionshinderområdet bidrar till att barn och ungdomar med funktionsvariationer får en ökad möjlighet till att utöva aktiviteter inom föreningslivet.

Socialkontoret

[REDACTED]

Socialchef

[REDACTED]

Avdelningschef kvalitet- och
verksamhetsstöd

Beslut sänds till

- Kultur- och fritidsnämnden
- Kultur- och fritidschef
- Avdelningschef Fritid

Datum 2019-10-29 Vår beteckning SN 19/0182 Er beteckning

Socialnämnden

Statistikrapport kvartal 3

Förslag till beslut

Socialnämnden godkänner statistikrapporten för kvartal tre.

Sammanfattning

Denna kvalitetsuppföljning avser kvalitet i individ- och familjeomsorgen. Rapporten är en del i det kvalitetsarbete som ger information och kan vara till grund för eventuella handlingsplaner för utökad kvalitet i socialkontorets arbete.

Rapporten inhämtar uppgifter både från Statistiska Central Byrån (SCB) och socialkontorets interna verksamhetssystem.

I de ärendeslag där antal ärenden understiger fyra personer kommer inte någon redovisning att ske på grund av sekretesskäl. I andra sammanhang där statistik redovisas, exempelvis Kolada, redovisas ingen statistik om individantalet understiger fyra personer och vi har antagit samma mått.

Antal hushåll inom ekonomiskt bistånd har varit på en konstant nivå sedan juli 2019. Det är inga större skillnader på nivåerna vid jämförelse mellan 2018 och 2019. Utbetalt belopp per hushåll har minskat något. Utbetalt belopp i kronor per månad fluktuerar något över tid vilket kan bero på att ansökan kommit in sent i månaden.

När det gäller utbetalning per ändamål har kostnaderna delats upp i två olika tabeller då det annars blir svåräst på grund av differensen i kostnaderna. Kostnaden för försörjningsstöd är den enskilt största potten. Kostnaderna för tillfälligt boende/kvinnojour har minskat.

Antal påbörjade utredningar har minskat sedan mars 2019 och antalet personer som deltar i insatser hos arbetsmarknadsenheten AME har ökat.

Av de insatser som avslutas går de flesta ut i egen försörjning. När det gäller jämförelse med andra kommuner har Upplands-Bro fler vuxna bidragstagare än andra kommuner.

När det gäller missbruk och annan vuxenvård har antalet pågående utredningar ökat sedan maj 2019 för att minska igen i augusti 2019. Antal vård dygn har ökat men det är endast frivilligplaceringar (SoL). Vid öppenvårdsinsatser används i hög grad kommunens egen öppenvård.

Antal beviljade bostäder med sociala kontrakt har minskat sedan oktober 2018.

Barn- och ungdomsenheten visar på högre andel utredningar 0-12 år än i åldersgruppen 13-18 år. Det gäller både pågående och påbörjade utredningar.

Vård utanför hemmet är på en relativt konstant nivå med små förändringar. Det gäller i båda åldersgrupperna. När det gäller öppenvård används i stor utsträckning kommunens egen öppenvård.

Beslutsunderlag

- Tjänsteskrivelse daterad 2019-10-29
- Statistikrapport kvartal 3

Ärendet

Statistikrapporter ska lämnas kvartalsvis. Under 2019 har en rapport lämnats in för de första två kvartalen. Den här rapporten behandlar statistik för kvartal tre och tolv månader bakåt.

Barnperspektiv

Detta ärende handlar om statistik från de olika myndighetsavdelningarna. Statistik för barn- och ungdomsenheten redovisas. Barnperspektivet beaktas i det utredningsarbete som bedrivs på myndighetsavdelningarna och är ej aktuellt i statistik som redovisas för att ge inblick i verksamheten.

[Redacted]

Socialchef

[Redacted]

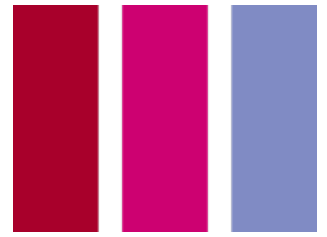
Enhetschef kvalitets- och
verksamhetsstöd

Bilagor

1. Statistikrapport kvartal 3

Beslut sänds till

- Diariet



Statistikrapport

Kvartal 3
SN 19/0182-2
2019-10



Innehåll

1	Inledning	3
2	Vuxenenheten.....	4
2.1	Ekonomiskt bistånd.....	4
2.2	Arbetsmarknadsinsatser	7
2.3	Avslutsorsaker ekonomiskt bistånd 2019	8
2.4	Jämförelse andra kommuner	9
2.5	Missbruk och annan vuxenvård	11
2.5.1	Avslutsorsaker missbruk.....	13
2.5.2	Boende.....	13
2.6	Barn och ungdomsenheten.....	14
2.6.1	Orossamtal med polis	16
2.6.2	Avslutsorsaker	17

1 Inledning

Denna uppföljning avser kvalitet i individ- och familjeomsorgen. Rapporten är en del i det kvalitetsarbete som ger information och kan ligga till grund för eventuella handlingsplaner för utökad kvalitet i socialkontorets arbete.

Rapporten bygger på uppgifter som lämnas till SCB (Statistiska Central Byrån) och Socialstyrelsen för att kunna jämföra Upplands-Bro med andra kommuner. Rapporten innehåller även uppgifter ur vårt eget verksamhetssystem.

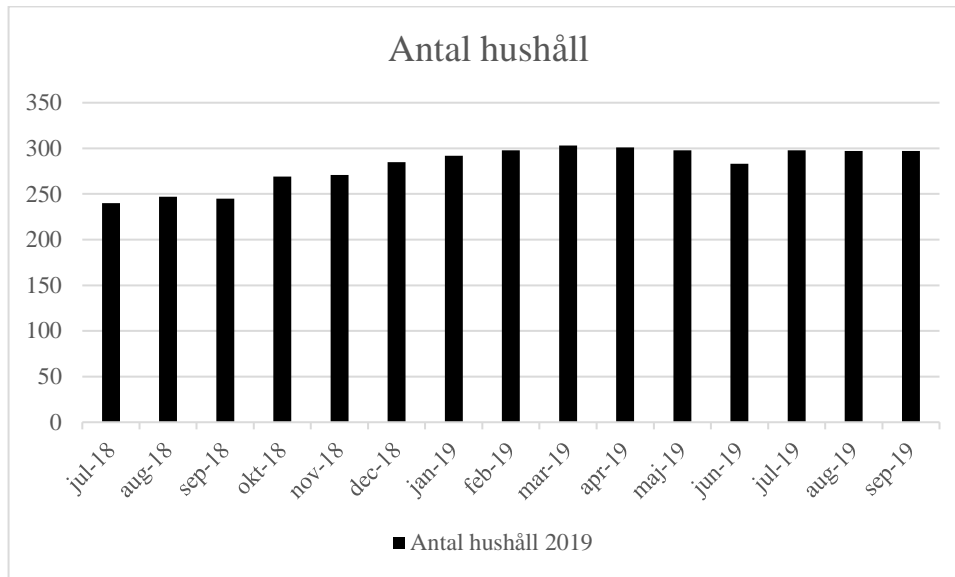
En förutsättning för att siffrorna ska vara riktiga är att handläggare öppnar och avslutar utredningar och insatser vid rätt tidpunkt och att de i övrigt handläggare de förändringar som sker i insatserna på ett korrekt sätt.

I de ärendeslag där antal ärenden understiger fyra personer kommer någon redovisning inte att ske på grund av sekretesskäl. I andra sammanhang där vi redovisar statistik, exempelvis Kolada redovisas ingen statistik om individantalet understiger fyra personer och vi har antagit samma mått.

2 Vuxenenheten

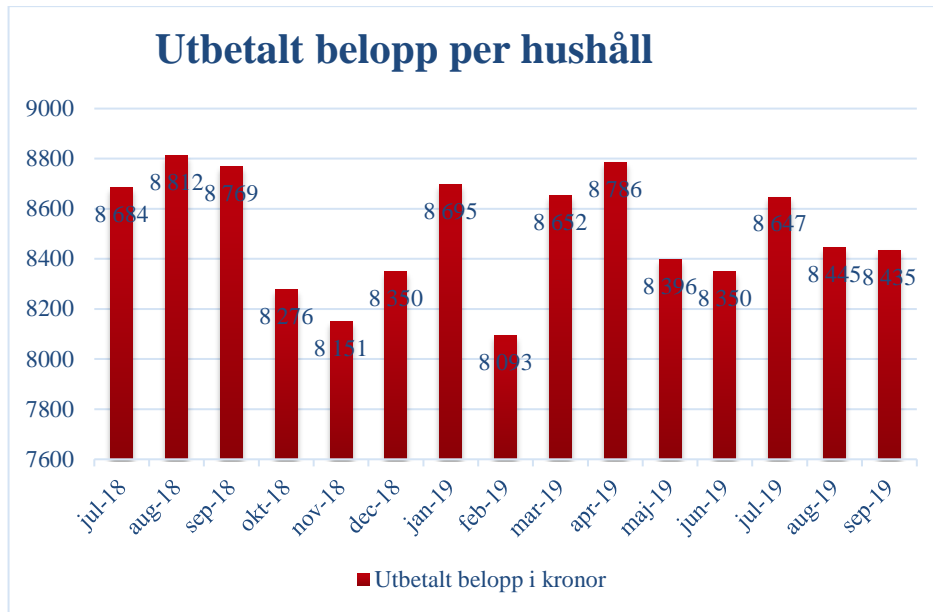
Vuxenenheten handhar ärenden som rör ekonomiskt bistånd, missbruk, boende och våld i nära relationer (ViNR). Nedan kommer varje grupp redovisas för sig. Jämförelse med andra kommuner kommer presenteras i ett separat avsnitt.

2.1 Ekonomiskt bistånd



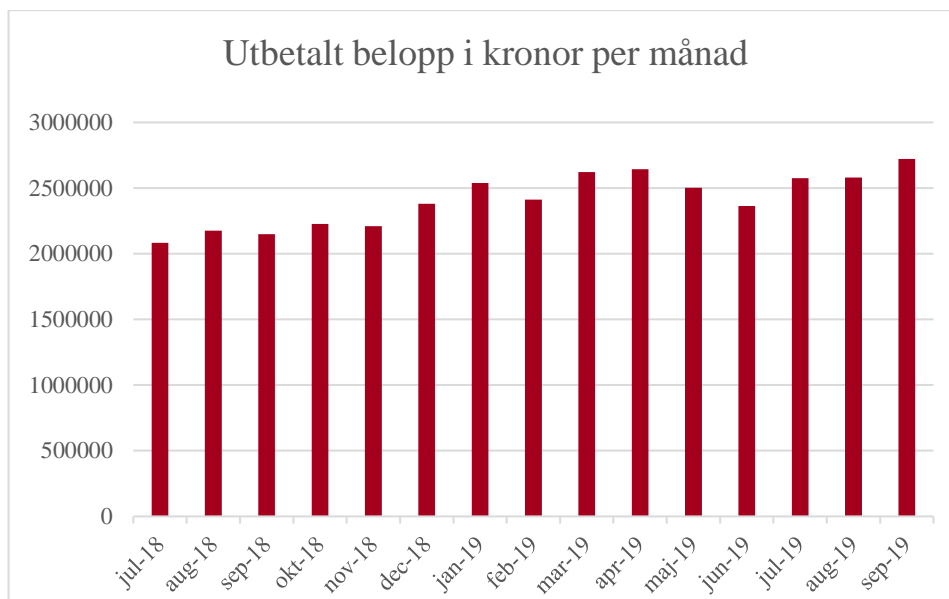
Beskrivning: Diagrammet visar hur många hushåll som har fått ekonomiskt bistånd från första oktober 2018 till och med sista september 2019.

Kommentar: Från oktober 2018 har det skett en ökning av antal hushåll med en topp i mars 2019. Från april 2019 har hushåll minskat. Det är oklart vad noteringen för juni månad beror på.



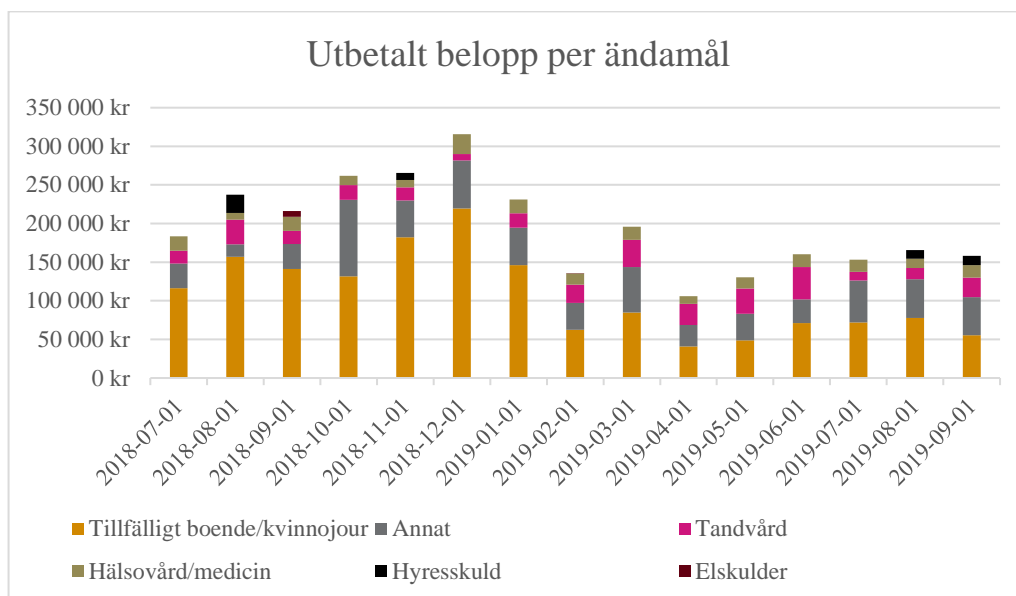
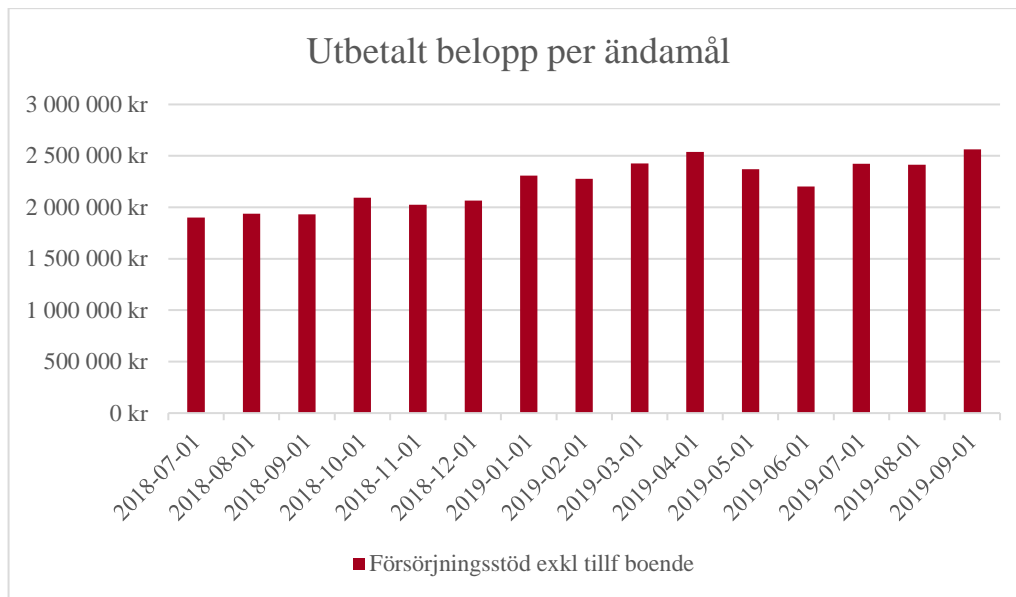
Beskrivning: Diagrammet visar den summa som utbetalts per hushåll från första oktober 2018 till och med sista september 2019.

Kommentar: Differenserna i utbetalningar per månad kan variera utifrån vilket datum som utbetalning av ekonomiskt bistånd görs. Om en ansökan kommer in sent kan bistånd för exempelvis oktober betalas i november.



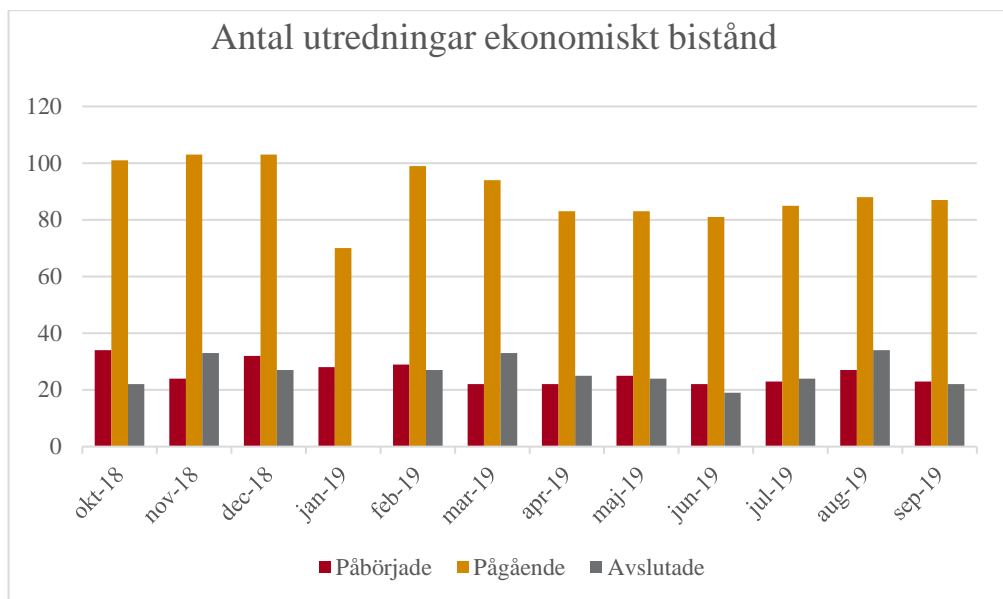
Beskrivning: Diagrammet visar hur mycket ekonomiskt bistånd som har utbetalats per månad från första oktober 2018 till och med sista september 2019. I budget finns det två olika poster, en för nyanlända och en för övriga. I den här tabellen redovisas kostnad sammanlagt för de två olika posterna.

Kommentar: Det är inga större förändringar när det gäller försörjningsstödet utan det är relativt konstant kostnad varje månad.



Beskrivning: I redovisningen av vilka ändamål ekonomiskt bistånd utgått till har vi valt att visa i två olika tabeller. Detta då den stora kostnaden är för försörjningsstöd som ingår i skälig levnadsstandard (så kallad riksnorm) och differensen är stor mot de andra kostnaderna. Informationen blir oläsbar om kostnaderna inte delas upp i två olika tabeller.

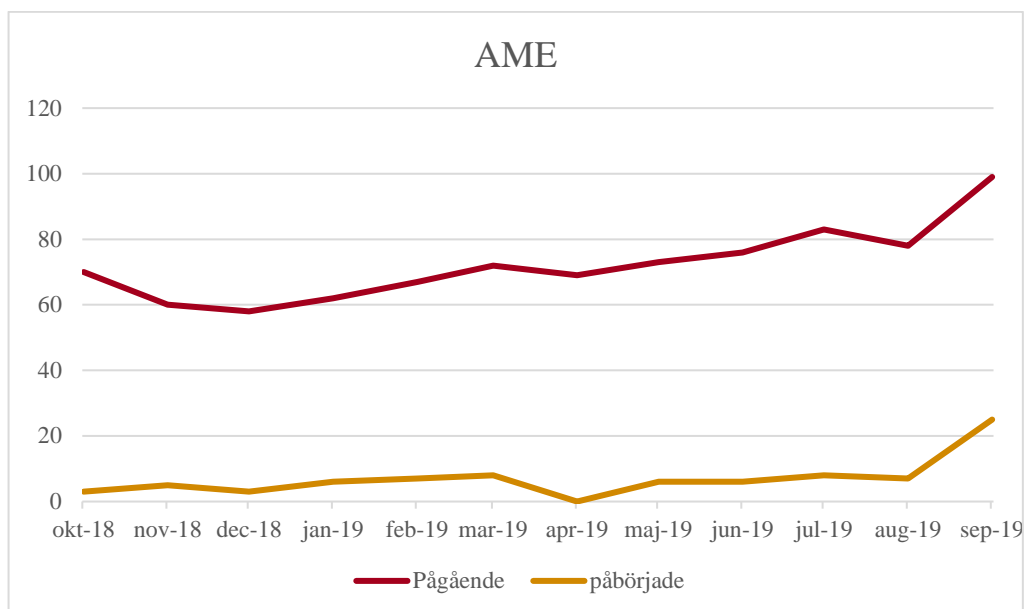
Kommentar: Den största utgiftsposten är försörjningsstöd. Små utgiftsposter som t.ex. elskulder går inte att redovisa då utgiftsposten är på noll kronor förutom i februari då utbetalning på 593 kr redovisats.



Beskrivning: Antal påbörjade, pågående och avslutade utredningar som avser ekonomiskt bistånd. Siffrorna är exklusive ärenden nyanlända. Staplarna ska läsas som att pågående är alla utredningar som är aktuella på enheten. Stapel påbörjade visar antal nya ärenden och avslut de ärenden som avslutats.

Kommentar: Under våren 2019 har antal pågående utredningar på ekonomiskt bistånd minskat.

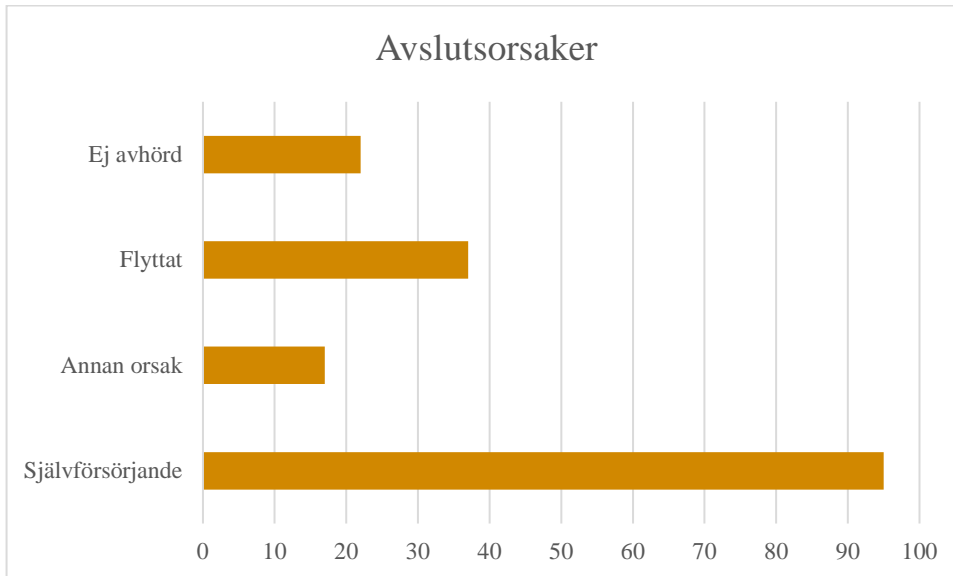
2.2 Arbetsmarknadsinsatser



Beskrivning: Antal beslutade insatser från ekonomiskt bistånd hos arbetsmarknadsenheten. De arbetssökande som har ekonomiskt ska ha kontakt med Arbetsmarknadsenheten (AME). De personer som är aktuella på grund av missbruk och har en insats på AME som bistånd är inte medräknade.

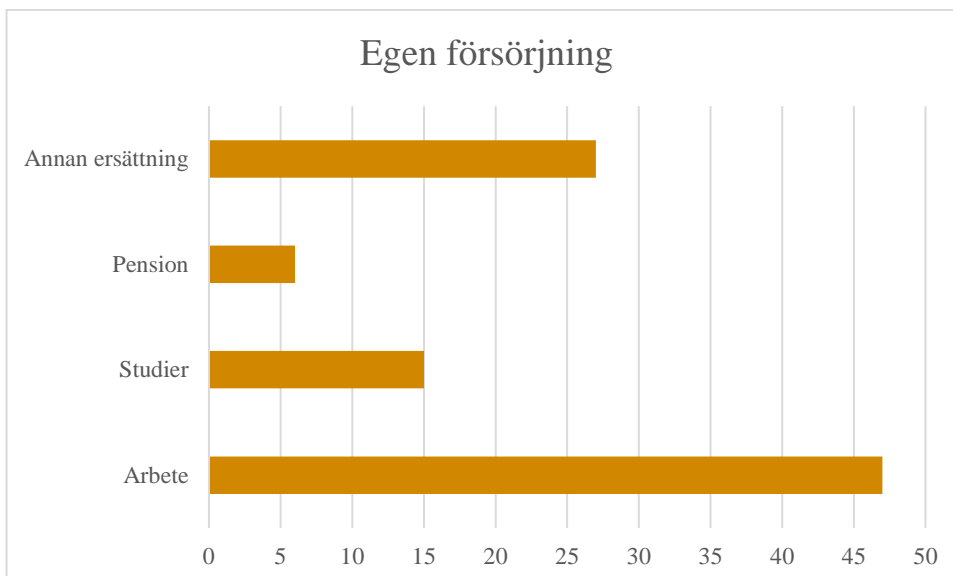
Kommentar: Antal personer som deltar i AME har ökat. Projektet Kom i jobb har fokuserat på att öka antalet deltagare med insats hos AME.

2.3 Avslutsorsaker ekonomiskt bistånd 2019



Beskrivning: Staplar visar antal avslut av ekonomiskt bistånd beroende på självförsörjande, annan orsak, flyttat, ej avhörd. Vi har valt att i rapporten använda oss av de siffror som vi redovisar till Socialstyrelsen. Siffrorna är för 2019.

Kommentar: Av de ärenden som avslutas går de flesta ut i egen försörjning.

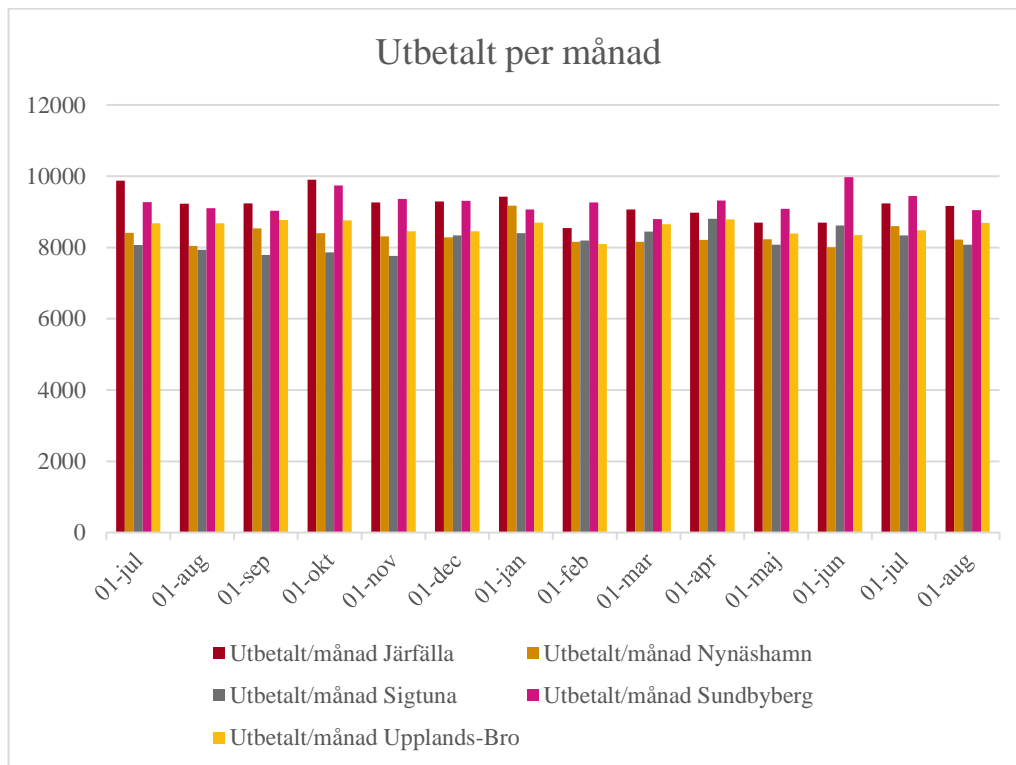


Beskrivning: De antal avslutade insatser som har kodats som självförsörjande finns uppdelade i vilken typ av självförsörjning som klienten har gått till. Vi har valt att i rapporten använda oss av de siffror som vi redovisar till Socialstyrelsen. Siffrorna är för 2019.

Kommentar: Inkomst genom arbete är den vanligaste avslutsorsaken inom egen försörjning. Annan ersättning är den näst vanligaste och det kan vara exempelvis ersättning från Försäkringskassan.

2.4 Jämförelse andra kommuner

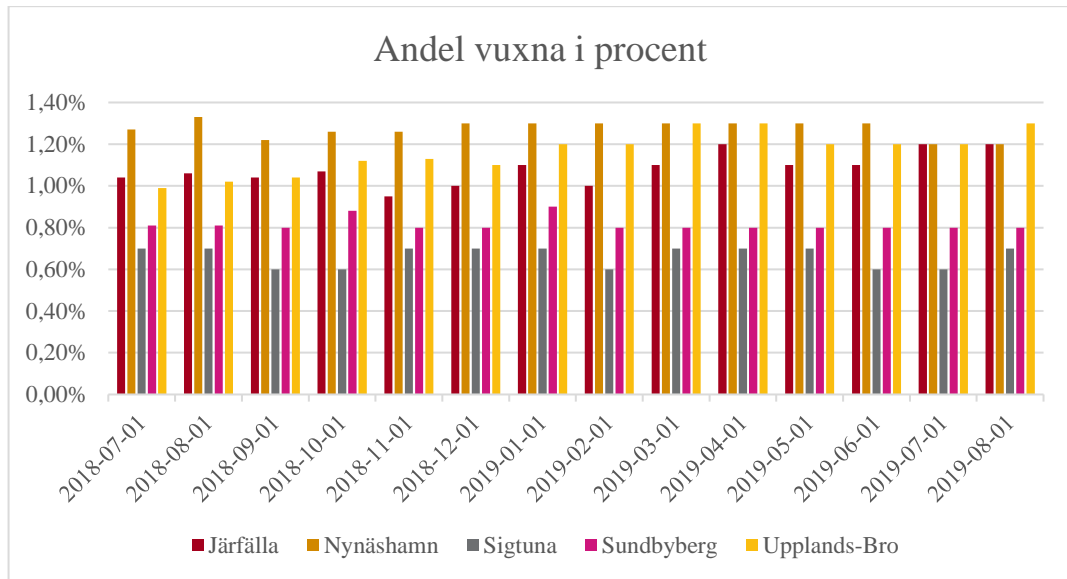
De jämförelsekommuner som vi har tagit fram grundar sig på de kommuner som mest liknar oss när det gäller andel av befolkningen som har försörjningsstöd samt kostnad per invånare. De kommuner vi har valt finns i Stockholms län och jämförelser med dessa kommuner har gjorts sedan 2013. Jämförelsekommuner är Järfälla, Nynäshamn, Sigtuna och Sundbyberg.



Beskrivning: Ovan visar utbetalt belopp per månad och hushåll.

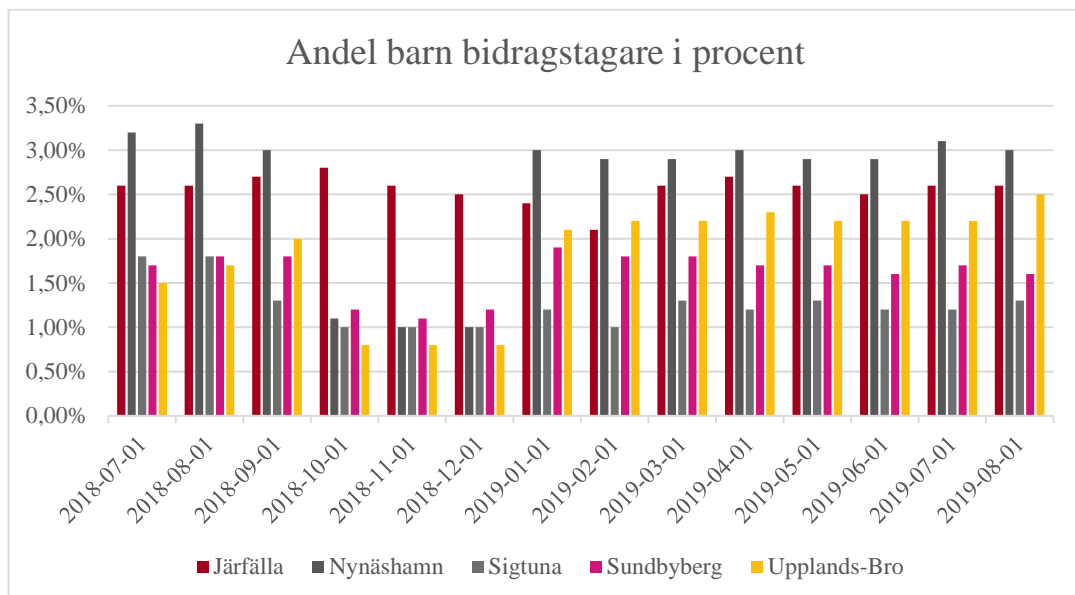
Kommentar: Upplands-Bro kommun har ingen månad som sticker ut. Det som går att notera är att höjt belopp per månad följer den höjning antal vuxna och barn i procent som får bidrag. Se tabeller nedan.

Andel vuxna bidragstagare i procent



Beskrivning: Den här grafen avser andel vuxna, personer 18 år och uppåt, bidragstagare i procent av befolkningen i varje kommun från oktober 2018 till och med september 2019.

Kommentar: Upplands-Bro kommun är i augusti 2019 tillbaka på samma nivå som mars och april 2019. Vad ökningen beror på dessa månader är oklart.

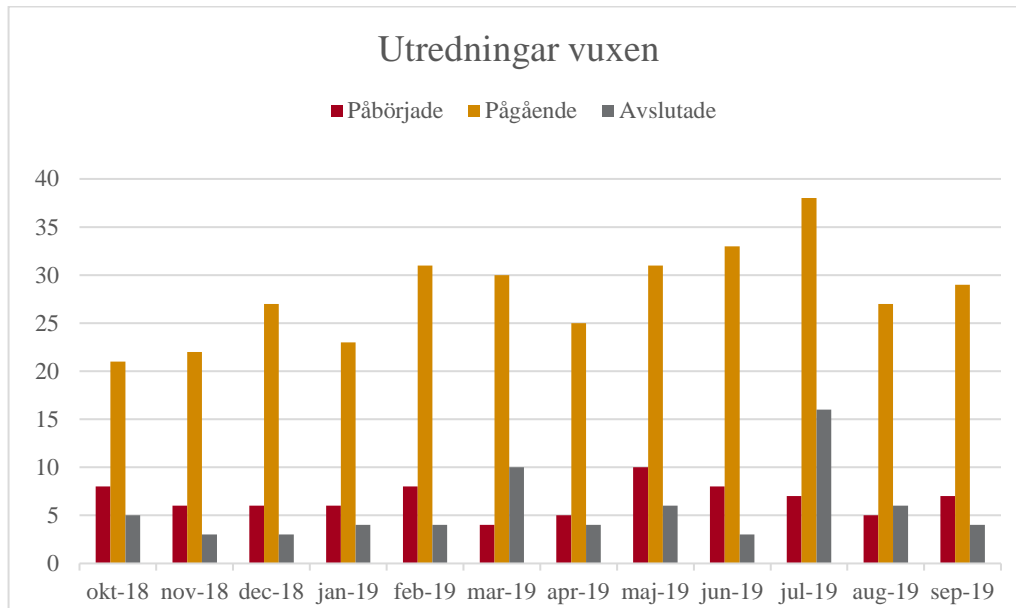


Beskrivning: Grafen visar andelen barn under 18 år som lever i en familj som uppbär försörjningsstöd.

Kommentar: Tabellen med antal barn under 18 år som har försörjning genom ekonomiskt bidrag är högre procentuellt än tabell med antal vuxna som har

försörjning genom ekonomiskt bidrag. Det kan bero på flera olika saker exempelvis att hushåll kan ha flera barn.

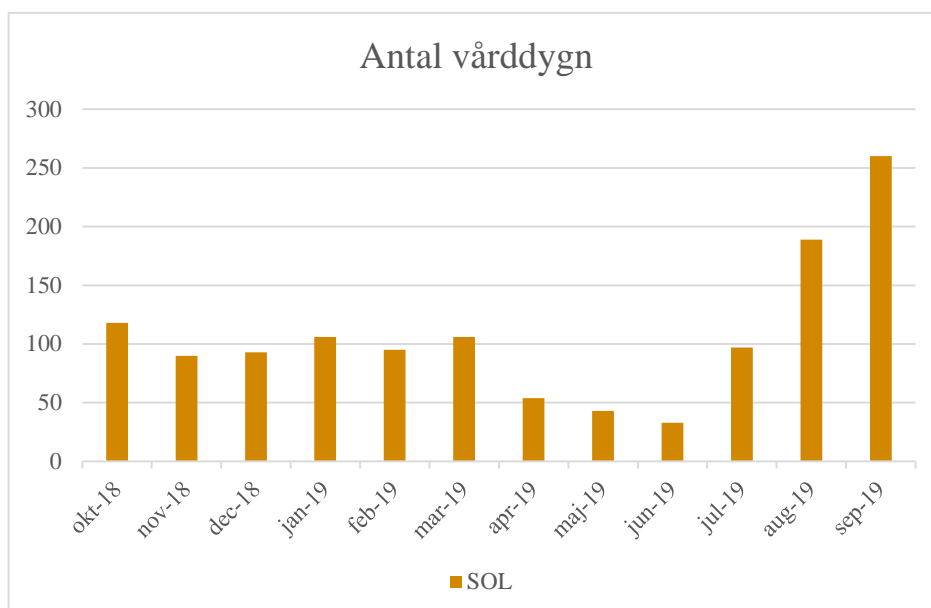
2.5 Missbruk och annan vuxenvård

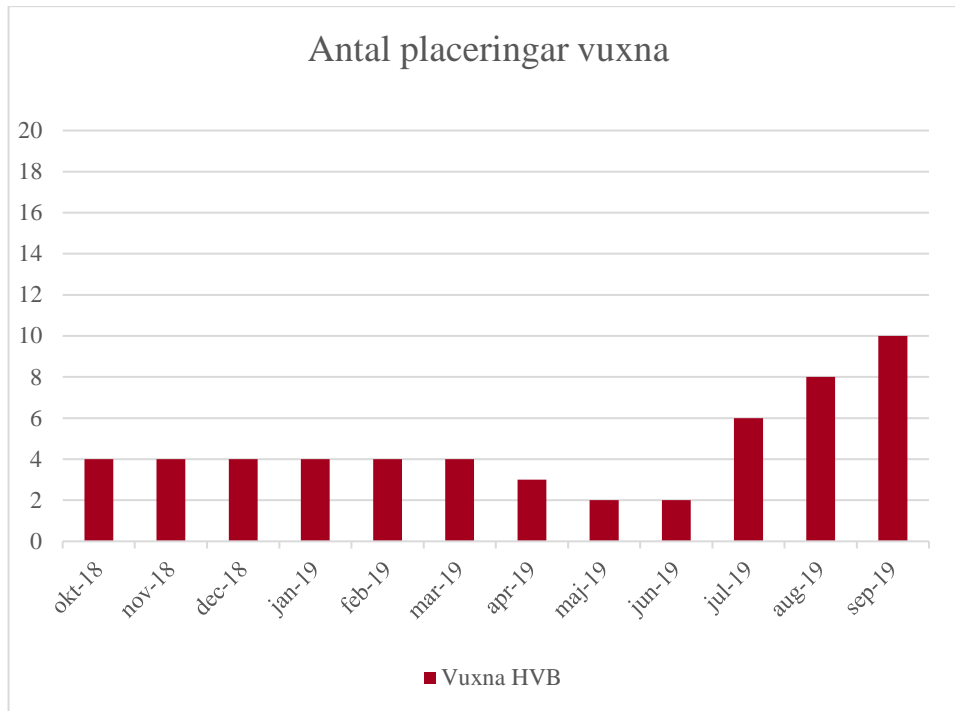


Beskrivning: Detta avser utredningar avseende vuxna. Det är ansökan som avser missbruksvård eller våld i nära relation. Vad avser missbruksvård kan det gälla både öppenvårdsbehandling och ansökan om behandlingshem. LVM utredningar redovisas inte då det är för lågt antal på grund av sekretessen.

Med påbörjade utredningar avses nya utredningar som startats upp, pågående är de utredningar som pågår under perioden.

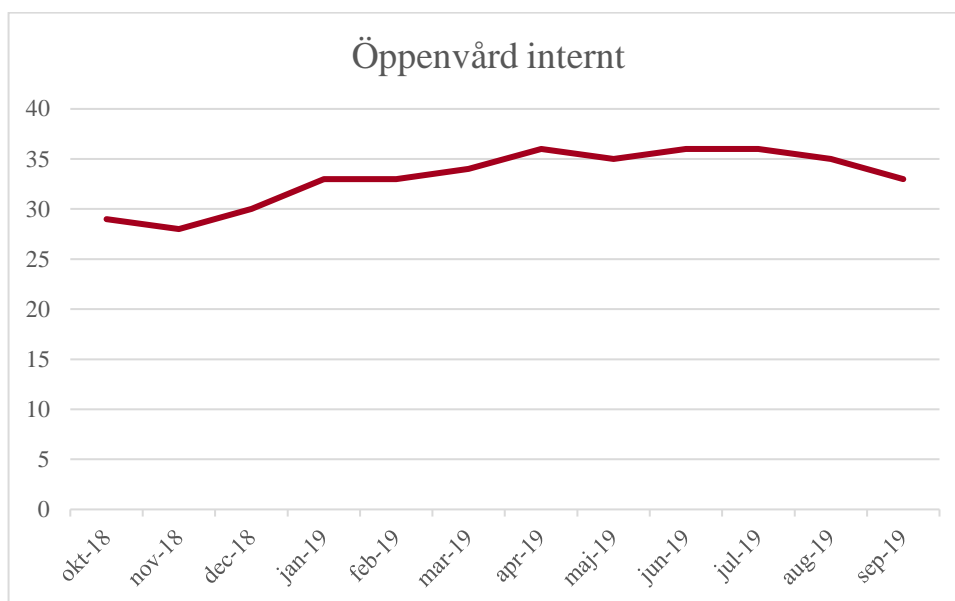
Kommentar: Antal utredningar som påbörjas har stigit i antal sedan maj 2019.





Beskrivning: Tabeller ovan visar antal vårddygns och antal personer som placerats. Tabellerna visar placeringar genom SoL

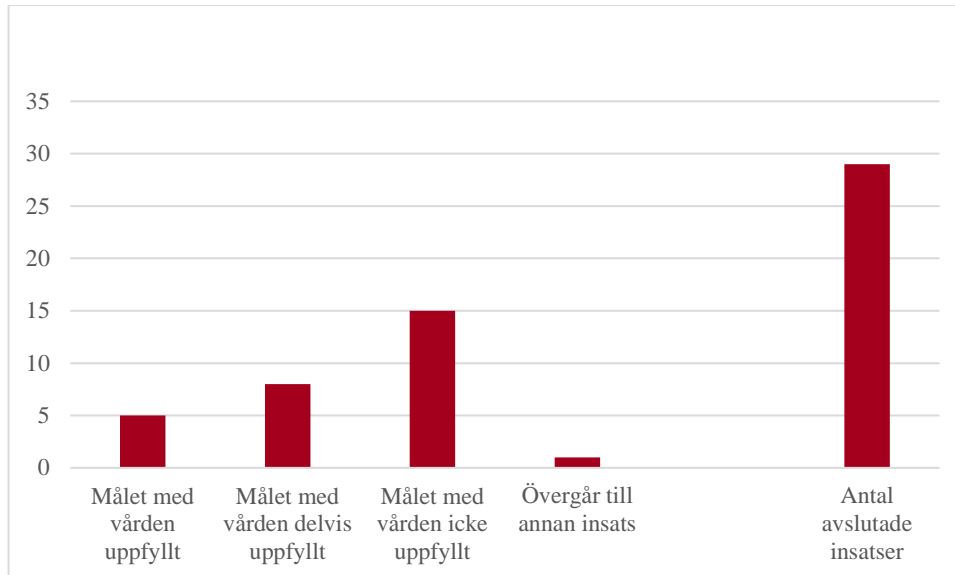
Kommentar: Det finns inga placeringar på statens institutionsstyrelse (SiS) enligt LVM. Däremot finns det en placering med ett LVM beslut som placerats på ett HVB och har då räknats in som en vanlig SoL placering. Kostnader för placeringar som genomförs på SiS och ett HVB för SoL placeringar skiljer sig väsentligt åt i kostnad.



Beskrivning: Antal insatser som avser öppenvård för vuxna i egen regi.

Kommentar: Grafen visar att Vuxenenheten i stor utsträckning använder sig av öppenvården som drivs i egen regi.

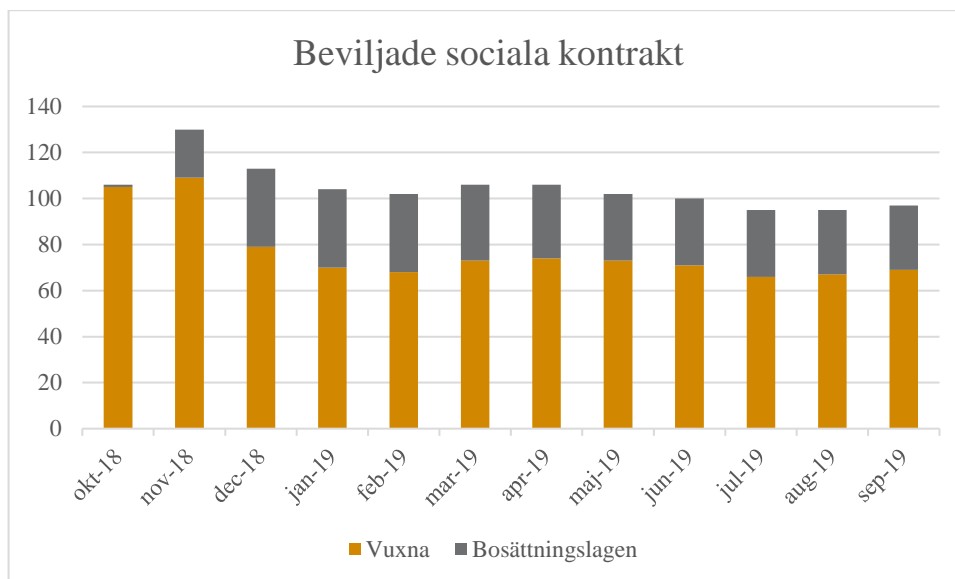
2.5.1 Avslutsorsaker missbruk



Beskrivning: Tabellerna beskriver hur många av de avslutade insatserna där målen har uppfyllts, delvis uppfyllts eller icke uppfyllts samt om insatsen övergår till en annan insats.

Kommentar: Ofta när målet inte är uppfyllt beror det på att klienten själv valt att avbryta pågående insats.

2.5.2 Boende



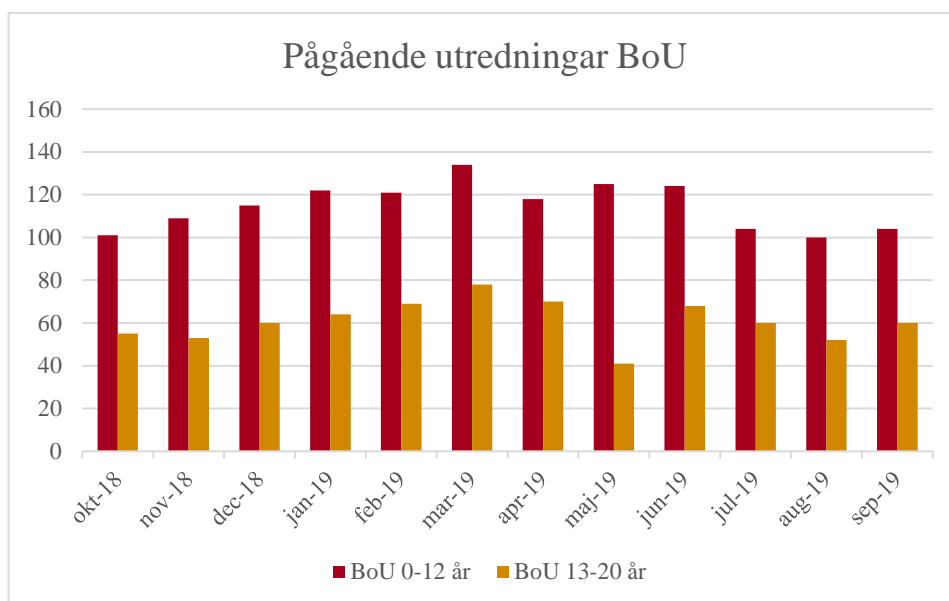
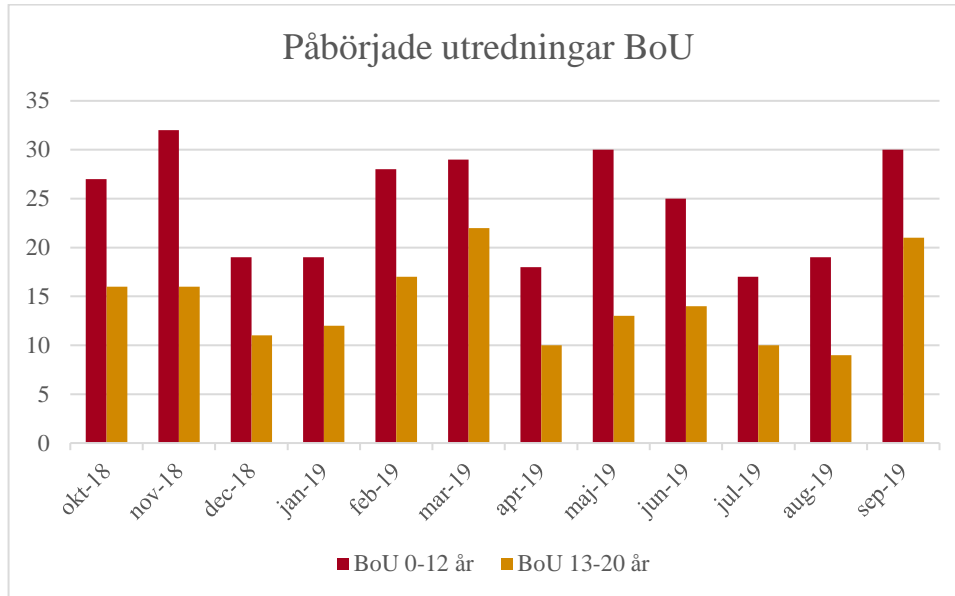
Beskrivning: Detta beskriver antal boende i sociala lägenheter. Det är uppdelat i vuxna samt de som fått bostad enligt bosättningslagen. Bostad enligt

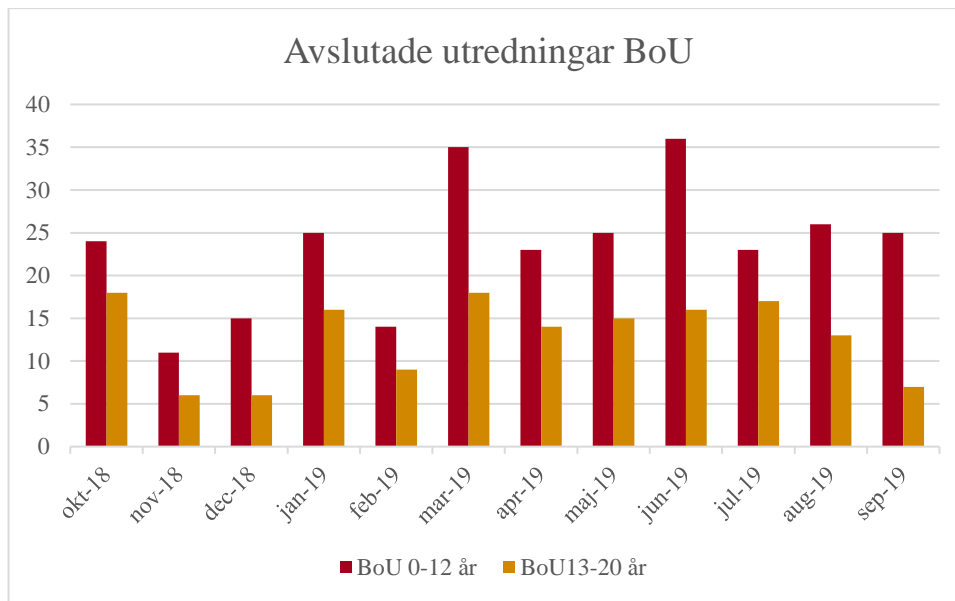
bosättningslagen får de nyanlända under sina två första år i kommunen. Sedan november 2018 ges beslut enligt bosättningslagen.

Kommentar: Antal beviljade bostäder har minskat sedan december 2018.

2.6 Barn- och ungdomsenheten

På barn- och ungdomsenheten utreds de anmälningar/ansökningar som kommer in gällande barn och ungdomar 0-18 år, i vissa fall upp till 21 år.

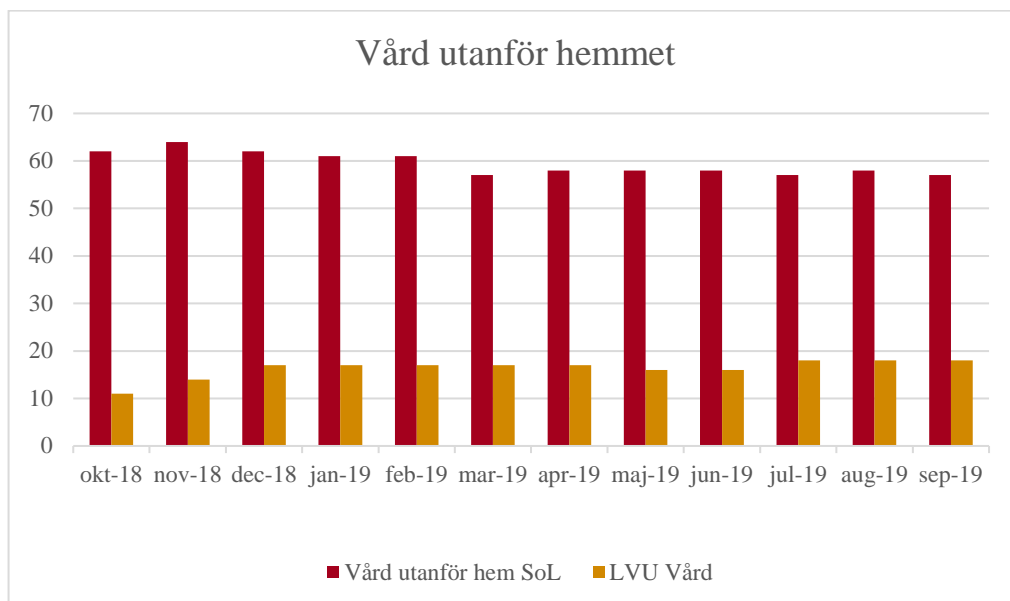




Beskrivning: Tabellerna visar antal utredningar hos barn- och ungdomsenheten. Redovisningen delas upp i barn 0-12 år och ungdom 13-20 år. Diagrammen är uppdelade på påbörjade, pågående och avslutade utredningar.

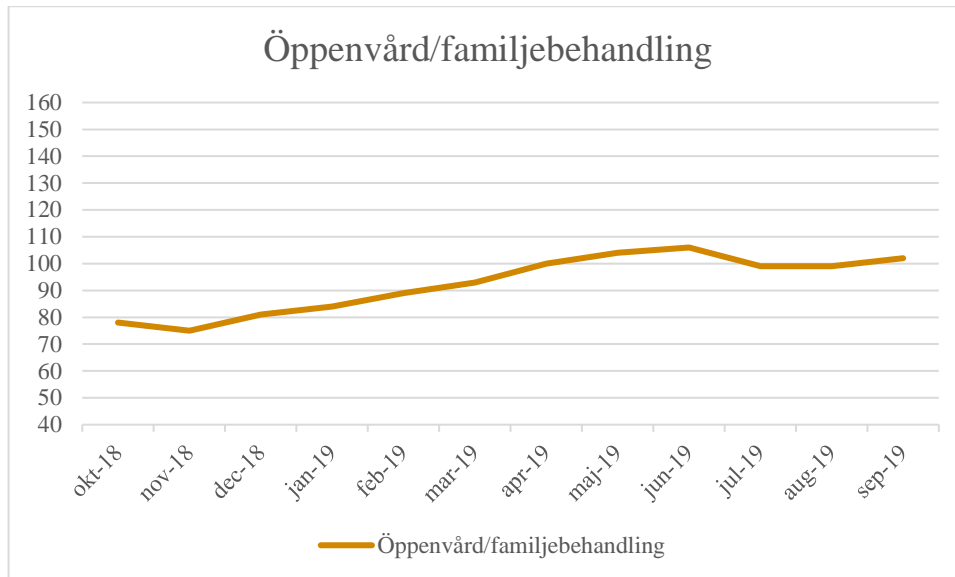
Staplarna ska läsas som att pågående är alla utredningar som är aktuella på enheten. Stapel påbörjade visar antal nya ärenden och avslut de ärenden som avslutats.

Kommentar: I gruppen 0-12 år är det högre antal påbörjade och pågående utredningar. Det kan bero på att när det gäller små barn kan utredning handla mer kring föräldraförmågan och när det gäller äldre barn, 13-20 år, är det mer utredning kring barnets eget beteende.



Beskrivning: Tabell visar vård utanför hemmet både med SoL och LVU.

Kommentar: Utifrån tabellen ovan kan man se att Barn- och ungdomsenheten bifaller vård utanför hemmet genom frivillig medverkan (SoL). Tvång används i mindre skala (LVU).



Beskrivning: Tabell visar antal öppenvårdsinsatser med öppenvård/familjebehandling. Antal kontaktpersoner och kontaktfamilj har så litet urval så den insatsen har plockats bort ur grafen.

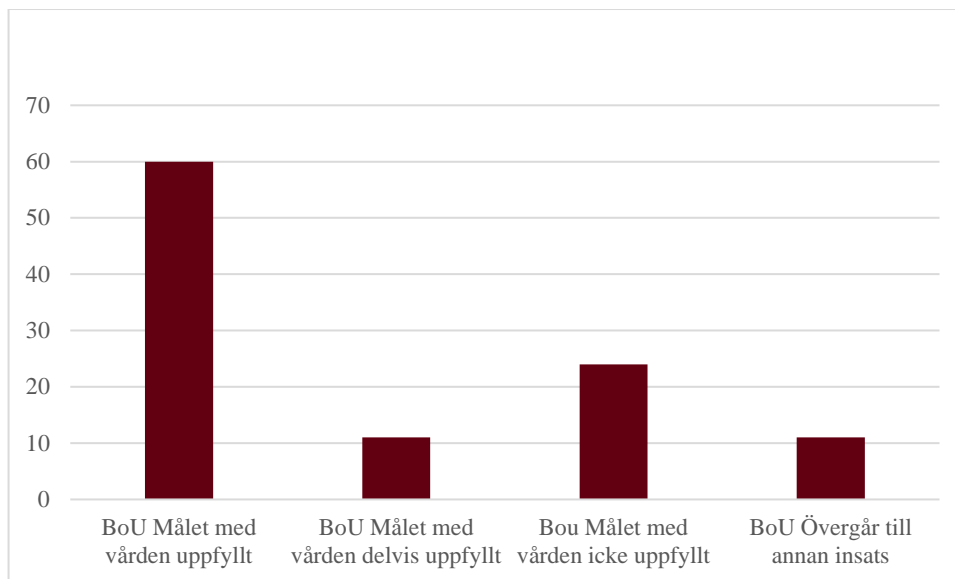
Kommentar: Grafen visar att barn- och ungdomsenheten i stor utsträckning använder sig av öppenvården som drivs i egen regi.

2.6.1 Orossamtal med polis

Antal orossamtal som genomförts tillsammans med Polisen är för få för att kunna redovisa utifrån sekretess.

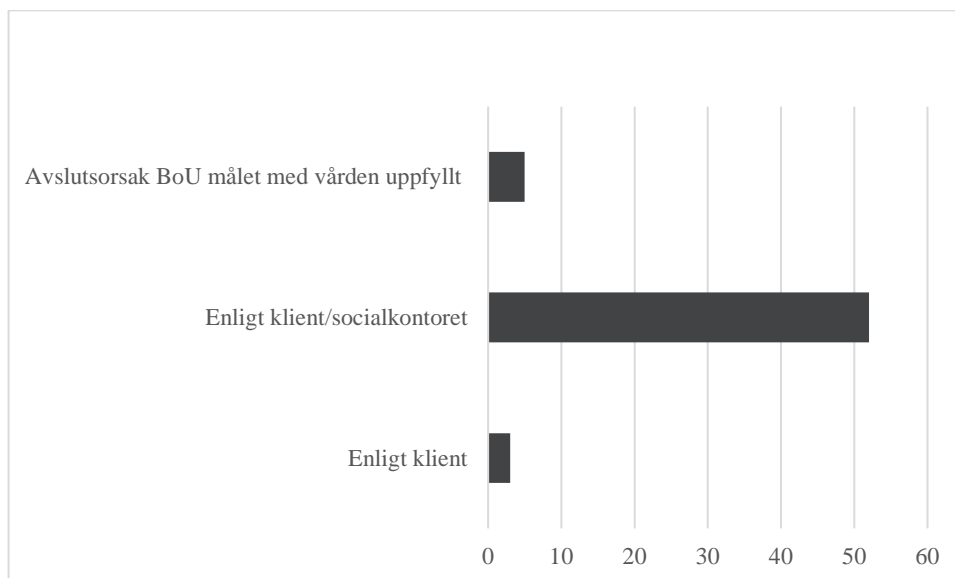
Det är en ny arbetsform tillsammans med Polisen som startade under 2019. Arbetsmetoden är att socialtjänsten får information och gör en bedömning om det är lämpligt att ha ett orossamtal tillsammans med Polisen. Orossamtal riktas främst till barn under 15 år och som inte har anammat en kriminell livsstil. Orossamtal ska inte hållas om det finns en pågående förundersökning hos Polisen. Syftet med samtalet är att förtydliga och förmedla oro för både vårdnadshavare och barn.

2.6.2 Avslutsorsaker



Beskrivning: Tabellen visar hur många av de avslutade insatserna som målen har uppfyllts, delvis uppfyllts eller icke uppfyllts. Den här tabellen bör läsas tillsammans med tabellen under för att kunna sättas i ett helhetsperspektiv.

Kommentar: I 60 av de avslutade ärendena har målet med vården uppfyllts.



Beskrivning: Tabellerna visar vem som har bedömt att målet med vården har uppfyllts.

Kommentar: Både klient och socialsekreterare är i stor grad överens om att målet är med vården är uppfyllt. Det tyder på att arbetet präglas av motivering och kartläggning av familjen tillsammans med familjen för att rätt insats ska kunna ges familjen och barnet/ungdomen.

Datum 2019-11-06 Vår beteckning SN 19/0008 Er beteckning

Socialnämnden

Val av kontaktpolitiker Gruppbo­städer och servicebo­städer enligt LSS

Förslag till beslut

Kontaktpolitiker Gruppbo­städer och servicebo­städer enligt LSS

En representant (tillsammans med Susanne Engzell (S), Jeanette Bustos Cesped (V) och Daniele Spagnolo (KD))

Sammanfattning

Sedan beslut om kontaktpolitiker togs den 31 januari 2019 har en plats blivit ledig. Det finns därför en ledig plats som kontaktpolitiker på ovanstående verksamhet som ska tillsättas.

Målsättningen och syftet med att utse kontaktpolitiker är att få bättre kunskap om och inblick i nämndens verksamhetsområden. Som kontaktpolitiker har du även möjlighet att se kopplingen mellan nämndens beslut och resultat/ konsekvenser ute i verksamheten. Kontaktpolitikern blir även en av flera kontaktvägar mellan nämnden och brukare/anhöriga.

Besöken ska rapporteras till nämnden muntligt eller skriftligt vid nämndens närmaste sammanträde efter besöket och ersätts med timarvode till högst 8 timmar per ledamot och år. Ytterligare information om uppdraget finner du i riktlinjerna för kontaktpolitiker.

Beslutsunderlag

- Socialkontorets tjänsteskrivelse 6 november 2019

Barnperspektiv

Att de förtroendevalda besöker verksamheter är viktigt för en förståelse för hur verksamheten fungerar i vardagen men det är även ett sätt för de förtroendevalda att förstå vilken upplevelse en besökare av verksamheten får. Besökare av dessa verksamheter är i många fall barn och ungdomar vilket innebär att uppdrag som kontaktpolitiker även tar hänsyn till barnens bästa.

Socialkontoret

██████████

Socialchef

██████████

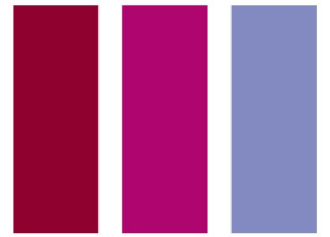
Avdelningschef kvalitets- och
verksamhetsstöd

Bilagor

1. Riktlinjer kontaktpolitiker

Beslut sänds till

- Den valda



Riktlinjer för kontaktpolitiker inom Socialnämndens verksamhetsområde

Socialnämnden den 2015-04-01

Innehåll

1	Inledning	3
1.1	Uppdraget kontaktpolitiker inom Socialnämndens verksamhetsområde ...	3
1.2	Uppdragsbeskrivning	3
1.3	Spontana besök	4
1.4	Rapportering	4
1.5	Ersättning	4

1 Inledning

Ett viktigt inslag i Socialnämndens sammanfattande bedömning över utvecklingen i kommunen, är politikernas besök i verksamheterna. Uppdraget som kontaktpolitiker ska även ses som en del av Socialnämndens kontroll av kvalitet i verksamheterna.

1.1 Uppdraget kontaktpolitiker inom Socialnämndens verksamhetsområde

Uppdraget kontaktpolitiker inom Socialnämndens verksamhetsområde innebär årliga besök samt kontakter med den verksamhet som Socialnämnden har utsett och där samtala med brukare/anhöriga. Ledamöter och ersättare representerar nämnden och dess beslut under besöket/kontakten oavsett partitillhörighet eller uppfattning i enskild fråga.

1.2 Uppdragsbeskrivning

Planering av när besök ska ske bör göras upp med respektive enhetschef (eller dennes företrädare).

Ledamöterna och ersättarna ska under sina besök/kontakter med verksamheten informera om Socialnämndens arbete men även samla in information från den verksamhet som besöks. Syftet med besöken är att ledamöterna och ersättarna ska få en ökad kunskap om, samt inblick i, nämndens verksamhetsområden. Denna kunskap och inblick kan komplettera skriftliga underlag och underlätta vid beslut i nämnden.

Kontaktpolitikern ska även tydliggöra politikerrollen för målgrupp/ verksamhet samt vara en kontaktväg mellan politiker och brukare/anhöriga i ledet för en förbättrad dialog.

När nämndens ledamöter och ersättare uppträder som kontaktpolitiker är det viktigt att de följer ett gemensamt förhållningssätt gentemot målgrupp/verksamheter. Som kontaktpolitiker företräder man Socialnämnden och inte sitt parti. Kontaktytan mellan kontaktpolitikern och verksamheten är inte en politisk arena och ska inte användas för att driva politiska intressefrågor. Samtalen med personalen ska avse verksamheten och inte problemställningar i den löpande verksamheten så som personalfrågor, lokalfrågor och resursfrågor.

En enskild kontaktpolitiker ska inte delta i den löpande verksamheten och kan inte fatta beslut som rör verksamheten.

I konkreta termer kan uppdraget innebära följande:

- Besöka verksamheten, till exempel i form av studiebesök.
- Samtala med brukare/anhöriga i den mån de själva önskar kontakt och dialog.
- Ta del av verksamheternas nedbrutna mål samt dokument som verksamhetsberättelse och verksamhetsplan.
- Återrapportera till Socialnämnden om kontakter och eventuella frågor som tagits upp under besöken.

1.3 Spontana besök

Spontana besök av kontaktpolitiker bör ej förekomma. Respektive enhetschef (eller dennes företrädare) ska alltid informeras i förväg om besök som en enskild ledamot eller ersättare ska genomföra.

1.4 Rapportering

Efter varje besök/kontakt med verksamheten ska en rapport lämnas in till det närmaste nämndsammanträde efter besöket/kontakten. Denna rapportering kan ske såväl muntligt som skriftligt samt kan lämnas in av en eller flera kontaktpolitiker. En rapport kan till exempel ta upp en kort beskrivning av den besökta verksamheten, allmänna intryck vid besöket och eventuella särskilda frågor som tagits upp i kontakten.

1.5 Ersättning

Ersättning utgår med högst 8 timmar/år och ledamot.

Datum 2019-10-15 Vår beteckning SN 19/0236 Er beteckning

Socialnämnden

Sammanträdestider för Socialnämnden 2020

Förslag till beslut

Sammanträdestider för Socialnämnden och dess beredning för år 2020 fastställs enligt Kommunledningskontorets förslag.

Sammanfattning

Upplands-Bro kommuns nämnder bestämmer varje år dag och tid för nästkommande års sammanträden. Kommunledningskontorets Kanslistab har upprättat ett förslag till sammanträdestider för Socialnämnden och dess beredningsgrupp för år 2020. I förslaget är ett antal sammanträden föreslagna men varje nämnd kan vid behov besluta om ytterligare sammanträdestillfällen.

Alla nämnder har uppmanats att anpassa sina sammanträdesdagar till Kommunstyrelsens möten för att få en effektiv ärendehandläggning i de fall ärenden ska vidare från nämnd för att beslutas i Kommunfullmäktige.

Förslag till sammanträdesschema för år 2020:

Socialnämnden beredning kl. 15.00	Socialnämnden kl. 15.00	Socialnämndens arbetsutskott (torsdagar) kl. 08.30
23 januari	30 januari	16 januari
13 februari	20 februari	13 februari
26 mars	2 april	12 mars, 23 april
12 maj (tisdag)	19 maj (tisdag)	14 maj, 25 juni, 16 juli
22 september (tisdag)	29 september (tisdag)	13 augusti, 17 september
15 oktober	22 oktober	15 oktober, 12 november
3 december	10 december	10 december

Beslutsunderlag

- Kommunledningskontorets tjänsteskrivelse den 15 oktober 2019.

Barnperspektiv

När och var nämnden sammanträder har inga direkta konsekvenser för barn och unga eller deras livsmiljö. Däremot kan enskilda ärenden som behandlas under sammanträdena ha konsekvenser som ska redovisas i de ärenden som behandlas i nämnden.

Kommunledningskontoret



Kanslichef

Beslut sänds till

- Samtliga ledamöter i Socialnämnden.
- Kommunstyrelsen i Upplands-Bro.