



Lipplands-Bro
KOMMUNEN SOM GER PLATS

Handlingar till
Äldre- och omsorgsnämndens
sammanträde
den 1 april 2020

Dagordning

Beslutsärenden

16 Yttrande- detaljplan för Tibbleängen, del av Kungsängens Tibble 1:4	3
17 Underlag till budget 2021 - Äldre- och omsorgsnämnden	32
18 Äldre- och omsorgsnämndens delegationsordning	45

Rapporter

Delegationsbeslut

Delegationslista avgiftsbeslut 200101 - 200131	69
Delegationslista avgiftsbeslut 200201 - 200229	70

Anmälningar

Protokollsutdrag från Kommunfullmäktiges sammanträde den 12 februari	71
Antagen detaljplan för Köpmanvägen, nr 1502, Bro, Upplands-Bro kommun	73
Dokumenthanteringsplan för Äldre- och omsorgsnämnden	78
Kommunstyrelsens beslut § 20 - Översyn av ansvar för bidragsutbetalni	79
Kommunfullmäktiges beslut § 19 - Översyn av ansvar för bidragsutbetal	85
Meddelande från styrelsen Överenskommelse mella staten och Sveriges K	88
Kommunstyrelsens beslut § 26 - Anvisningar budget 2021-2023	112
Kommunstyrelsens beslut § 10 - Regler för lokalresursplanering	120
Kommunfullmäktiges beslut § 15 - Regler för lokalresursplanering	121
Kommunfullmäktiges beslut § 18 - Policy för arbetet med internationel	124
Kommunstyrelsens beslut § 19 - Policy för arbetet med internationella	127
Samråd avfallsföreskrifter för Upplands-Bro kommun	136
Påverkan på rutiner vid kommunala verksamheter för hanteringen av cov	169
Protokollsutdrag från Samhällsbyggnadsutskottets sammanträde den 4 ma	186

Datum 2020-03-04 Vår beteckning ÄON 20/0038 Er beteckning

Äldre- och omsorgsnämnden

Yttrande- detaljplan för Tibbleängen, del av Kungsängens Tibble 1:470 m.fl.

Förslag till beslut

Äldre- och omsorgsnämnden har inget att anmärka på utsänt förslag till detaljplan för Tibbleängen utifrån sina verksamhetsområden. Nämnden anser dock att planområdet vore mycket lämpligt till bostäder för målgruppen 55 plus, så kallade seniorbostäder.

Sammanfattning

Samhällsbyggnadsutskottet beslutade den 29 januari 2020 § 1 att sända ut förslag till detaljplan för Tibbleängen (del av Kungsängens-Tibble 1:470 m.fl.), på utställning enligt regler för normalt förfarande, Plan- och bygglagen (ÄPBL 1987:10). Detaljplanens planområde ligger i Gröna dalen i Tibble, Kungsängen.

Socialkontoret har inget att anmärka på utsänt förslag till detaljplan utifrån Äldre- och omsorgsnämnden verksamhetsområden. Socialkontoret anser att planområdet vore mycket lämpligt till bostäder för målgruppen 55 plus, så kallade seniorbostäder. Varken Äldre- och omsorgsnämnden eller Socialkontoret råder dock över nybyggnation utav seniorbostäder i kommunen men kontoret anser att frågan bör lyftas utav Samhällsbyggnadskontoret i samtal med exploatörer utav området.

Beslutsunderlag

- Socialkontorets tjänsteskrivelse den 18 mars 2020
- Bilaga - Planbeskrivning detaljplan för Tibbleängen (del av Kungsängens-Tibble 1:470 m.fl.), nr 0801 den 12 februari 2020

Ärendet

Samhällsbyggnadsutskottet beslutade den 29 januari 2020 § 1 att sända ut förslag till detaljplan för Tibbleängen (del av Kungsängens-Tibble 1:470 m.fl.), på utställning enligt regler för normalt förfarande, Plan- och bygglagen (ÄPBL 1987:10).

Detaljplanens planområde ligger i Gröna dalen i Tibble, Kungsängen. I dagsläget omges planområdet av befintliga gång- och cykelvägar och är

obebyggt. Planområdet avgränsas i norr av ett radhusområde som ligger norr om Hjortronvägen, utav Tibble torg med skolor, bostäder och Hagtorps vård- och omsorgsboende i väster, en öppen grönyta samt ekskog i öst, Kungsängens kyrka i sydost, samt i söder ett öppet parkrum och en skogbeklädd kulle.

Detaljplanens syfte är att möjliggöra en byggnation av 110-120 lägenheter i flerbostadshus samt cirka 65 rad- och kedjehus. Målet med detaljplanen är i sin tur att få till ett trivsamt, blandat bostadsområde som erbjuder olika boendeformer. Tanken med denna detaljplan är att projektet ska bidra till en utveckling av Gröna dalen och planförslaget stämmer överens med inriktningen för området i kommunens översiktsplan.

Samtliga nämnder har fått planförslaget för yttrande. Utställningstiden för förslag på detaljplan är från och med onsdag den 26 februari 2020 till och med onsdag den 25 mars 2020. En kopia på tjänstemannaförslaget för remissyttrandet kommer att skickas till samhällsbyggnadskontoret för kännedom innan den 25 mars, då nämnden har sitt sammanträde 1 april 2020.

Socialkontorets synpunkter

Äldre- och omsorgsnämnden är den nämnd i Upplands-Bro kommun som ansvarar för omsorg av äldre och personer med hemtjänstinsatser och vård- och omsorgsboende samt det förebyggande arbetet mot dessa målgrupper.

Socialkontoret har inget att anmärka på utsänt förslag till detaljplan för Tibbleängen utifrån Äldre- och omsorgsnämnden verksamhetsområden. Planområdet ligger i närheten utav både Hagtorp -och Humana Lillsjö Badvägs vård- och omsorgsboenden. Kontoret ser därför inget behov utav att etablera något ytterligare vård- och omsorgsboende i detta område.

Kontoret anser dock att planområdet vore mycket lämpligt till bostäder för målgruppen 55 plus, så kallade seniorbostäder. Planområdet har en närhet till Tibble centrum med affär och vårdcentral. Det finns även närhet att med buss ta sig till Kungsängen samt till pendeltågsstationen i Kungsängen. Varken Äldre- och omsorgsnämnden eller Socialkontoret råder över nybyggnation utav seniorbostäder i kommunen, men kontoret anser att frågan bör lyftas utav Samhällsbyggnadskontoret i samtal med exploatörer utav området.

Barnperspektiv

Utsänt planförslag kan bidra till att barn och ungdomar som är elever på Ekhammarskolan kan hälsa på sina släktingar inom Äldre- och omsorgsnämndens målgrupper på vägen hem ifrån skolan.

[Redacted]

Socialchef

[Redacted]

Tf. avdelningschef kvalitet- och
verksamhetsstöd

Bilagor

1. Planbeskrivning detaljplan för Tibbleängen (del av Kungsängens-Tibble 1:470 m.fl.), nr 0801 den 12 februari 2020

Beslut sänds till

- Samhällsbyggnadskontoret

Samhällsbyggnadskontoret

UTSTÄLLNINGSHANDLING

Detaljplan för **TIBBLEÄNGEN** (del av fastigheten Kungsängens-Tibble 1:470 m.fl.) Kungsängen Upplands-Bro kommun

Detaljplan nr **0801**

Normalt planförfarande

ÄPBL 1987:10

Planbeskrivning



Planområdet läge och ungefärliga avgränsning

Innehåll

Handlingar	3
Övriga handlingar	3
Planens syfte, bakgrund och huvuddrag	3
Planprocessen	4
Planuppdrag	4
Handläggning	4
Preliminär tidplan	4
Förenligt med 3, 4 och 5 kap. miljöbalken	4
Miljökvalitetsnormer samt ekologiskt särskilt känsliga områden	4
Behovsbedömning	5
Plandata	6
Läge och areal	6
Gällande planer och tidigare ställningstaganden	6
Riksintresse	6
Översiktsplan	6
Detaljplaner och förordnanden	7
Förutsättningar och planförslag	8
Mark och natur	8
Bebyggelse	14
Trafik och kommunikationer	21
Störningar och risker	22
Teknisk försörjning	23
Konsekvenser av planens genomförande	24
Trafik	24
Sociala konsekvenser	24
Barnkonsekvenser	24
Miljökonsekvenser	25
Ekonomiska konsekvenser	25
Medverkande i projektet	26

PLANBESKRIVNING

Handlingar

Plankarta med bestämmelser i skala 1:1000, 2020-01-13
Denna planbeskrivning, 2020-02-12
Genomförandebeskrivning, 2020-01-13
Utställningsutlåtande, 2020-01-15
Gestaltningprogram, Tengbomgruppen AB, 2020-01-21

Övriga handlingar

Behovsbedömning MKB, 2015-11-04
Arkeologisk utredning, Stiftelsen Kulturmiljövård 2015
PM Geoteknik, Structor, 2019-10-31
Trafikutredning, Ramböll, 2019-12-13
Dagvattenutredning, Bjerking, 2019-12-20
Trafikbullerutredning, Bjerking, 2019-12-18
Naturvärdesinventering, Ekologigruppen, 2018-01-08

Planens syfte, bakgrund och huvuddrag

Planområdet ligger i Gröna dalen och omfattar del av fastigheten Kungsängens-Tibble 1:470 samt del av de kommunala fastigheterna Kungsängens-Tibble 1:3, Kungsängens-Tibble 1:41 och Ekhammar 4:269. Planen avgränsas i norr av Hjortronvägen, Tibble torg med skolor och bostäder i väster, en öppen grönyta samt ekskog i öst och i söder ett öppet parkrum och en skogsbeklädd kulle. Området omges av befintliga gång- och cykelvägar och är i dagsläget obebyggt.

Syftet med detaljplanen är att möjliggöra byggnation av 110-120 nya lägenheter i flerbostadshus och cirka 65 rad- och kedjehus, i enlighet med ÖP2010. Målet med att låta dessa typologier samsas är att få till ett trivsamt, blandat bostadsområde som erbjuder olika boendeformer och kännetecknas av en mänsklig skala. Den nya bebyggelsen ska möta upp Gröna dalens parkrum med småhus i två plan och sekundärentréer ut mot parken, vilka anses viktiga från trygghetssynpunkt. Att bebyggelsen möter omgivande natur, kulturmiljö och befintlig bebyggelse på ett bra sätt är elementärt för detta projekt. Hållbarhetsaspekten är vägledande – lekytor anläggs, dagvatten renas och fördröjs, grönytor förstärks och lyfts fram. Projektet ska bidra till utvecklingen av Gröna dalen.

Planprocessen

Planuppdrag

Kommunstyrelsen gav 8 oktober 2008 § 123, kommundirektören i uppdrag att ta fram förslag till ny detaljplan för Tibbleängen, del av Kungsängens-Tibble 1:470, genom normalt planförfarande.

Handläggning

Ansökan om upprättande av detaljplan kom in till kommunen 2007. 2008 beslutade kommunstyrelsen om planuppdrag för del av Kungsängens-Tibble 1:470. Detaljplanearbetet har inletts under 2015 och handläggs enligt den äldre Plan- och bygglagen (ÄPBL 1987:10). Handläggning av detaljplanen sker med normalt planförfarande.

Ett program för området bedöms inte vara nödvändigt då planområdet och dess tänkta innehåll finns beskrivet och har stöd i gällande Översiktsplan 2010.



Det aktuella planskedet är utställning då remissinstanser, fastighetsägare och andra berörda får ta del av förslaget och komma med synpunkter. Efter utställningen upprättas ett utställningsutlåtande där inkomna synpunkter redovisas.

Detaljplanen har varit på utställning tidigare, år 2018. I maj 2018 var planen uppe för antagande, och den återremitterades med medskicket att se över förskolan och byggnadshöjder. Sedan dess har ändringar skett: förskolan är borttagen ur planen, byggnadshöjder har justerats och planområdet har utökats m.m. Nu är detaljplanen aktuell för beslut om ny utställning.

Preliminär tidplan

Beslut om samråd (KS)	juni 2016
Samrådstid	juli - augusti 2016
Beslut om utställning (KS)	januari 2018
Utställningstid	februari-mars 2018
Beslut om antagande	april 2018 (återremitterades, ej antagen)
Beslut om utställning	Kv 1 2020
Antagande (KF)	Kv 2-3 2020

Förenligt med 3, 4 och 5 kap. miljöbalken

Kommunen bedömer att detaljplanen är förenlig med miljöbalkens (MB) 3 kapitel avseende lämplig användning av mark och vatten samt 5 kapitlet angående miljö kvalitetsnormer. Något riksintresse enligt 4 kapitlet berörs inte.

Miljö kvalitetsnormer samt ekologiskt särskilt känsliga områden

Vid detaljplanering ska hänsyn tas till gällande miljö kvalitetsnormer för utomhusluft, vatten och ekologiskt känsliga områden.

Utomhusluft

Ingen risk bedöms föreligga för att miljö kvalitetsnormer för utomhusluft ska överskridas i planområdet, då trafikmängderna i omgivningen är måttliga. I dagsläget finns inga kända områden i Upplands-Bro kommun där miljö kvalitetsnormer för utomhusluft överskrids. Anledningen är att sådana områden präglas av höga trafikvolymmer i relativt slutna gaturum (alternativt tunnlar).

Vatten

Planområdet ligger inom Östra Mälarens vattenskyddsområde (inrättat av Länsstyrelsen 2008). Syftet med vattenskyddsområdet är att reglera och förhindra verksamheter och åtgärder som kan medföra risk för vattenförorening och påverkan på råvattenkvaliteten. Planområdet tillhör skyddsområdets sekundära zon då det ligger mer än 50 m från strandlinjen. Dagvattnet avrinner naturligt och tekniskt mot Östra Mälaren.

Detaljplanen förväntas inte innebära någon negativ inverkan på den ekologiska eller kemiska statusen för Östra Mälaren. En dagvattenutredning är framtagen vilken konstaterar att området till stor del består av lera vilket är svårinfiltret (Bjerking, rev 2019-12-20). Dagvattnet från planområdet kommer att fördröjas och renas lokalt genom bl.a. en dagvattendamm, innan det leds vidare till Tibbledammen längre söderut.

Ekologiskt känsliga områden

Mark- och vattenområden som är särskilt känsliga från ekologisk synpunkt ska så långt möjligt skyddas mot åtgärder som kan skada naturmiljön. Tibbleviken i Mälaren, som ligger på ca 1,3 km avstånd söder om planområdet är recipient för dagvattnet från Tibbleängen och Gröna dalen och är i kommunens ÖP 2010 utpekad som ekologiskt särskilt känsligt vattenområde (ESKO), enligt miljöbalkens kap 3. Här omfattas både själva stranden med de strandnära bottarna, och den strandnära vattenmiljön.

Enligt reningskrav från Upplands-Bro kommun avseende dagvatten, ska de första 20 mm av nederbörden renas och fördröjas under 12 timmar och väg dagvatten renas i två steg. För att uppfylla reningskravet kommer anläggningsåtgärder att vidtas i form av dike/skelettjord i viss gatusektion, skålad gräsyta, magasinerande och renande diken samt dagvattendamm.

Efter rening i föreslagna dagvattenanläggningar förväntas samtliga föroreningshalter och föroreningsmängder att minska. Detta innebär då att exploateringen följer förbättringskravet för recipienten att mängden bly och kadmium inte får öka. Dessutom sker ytterligare rening och fördröjning i Tibbledammen innan dagvattnet når recipienten. Därmed anses föreslagen dagvattenhantering avlasta dagvattensystemet nedströms planområdet och exploateringen bedöms inte hindra recipienten att uppnå dess MKN.

På ca 1,1 km avstånd väster om planområdet ligger Lillsjön och på 1,6 km avstånd nordväst om planområdet ligger Örnässjön. Båda sjöarna är i ÖP 2010 utpekade som ekologiskt särskilt känsliga områden. Ett naturreservat är beslutat för sjöarna och deras omgivningar. Båda sjöarna ligger väl avskilda från planområdet.

Behovsbedömning

Kommunen konstaterar i sin behovsbedömning att genomförandet av detaljplanen inte medför risk för betydande miljöpåverkan. Varken miljön, hälsan eller hushållningen med mark, vatten och andra resurser påverkas så att en MKB behöver upprättas.

Genomförande av planen kan få vissa negativa effekter. Dessa bedöms dock inte vara betydande, då förebyggande åtgärder som beskrivna i denna handling kommer att vidtas. Särskilt omnämns dagvatten som en viktig aspekt att utreda som underlag till detaljplanens utformning och reglering.

Länsstyrelsen delar kommunens bedömning att planens genomförande inte kan förväntas medföra betydande miljöpåverkan.

Plandata

Läge och areal

Planområdet är ca 7,7 ha stort och ligger mitt i Kungsängen invid Hjortronvägen i Gröna Dalen (se planbeskrivningens framsida). Planområdet är i dagsläget obebyggt. Planen avgränsas i norr av Hjortronvägen, Tibble torg med skolor och bostäder i väster, en öppen grönyta samt ekskog i öst och i söder ett öppet parkrum och en skogsbeklädd kulle.

Markägoförhållande

Planområdet omfattar fastigheten Kungsängens-Tibble 1:470 som ägs av Villamarken Exploatering i Stockholm AB samt del av fastigheterna Kungsängens-Tibble 1:3, Kungsängens-Tibble 1:41 och Ekhammar 4:269, som ägs av Upplands Bro kommun.

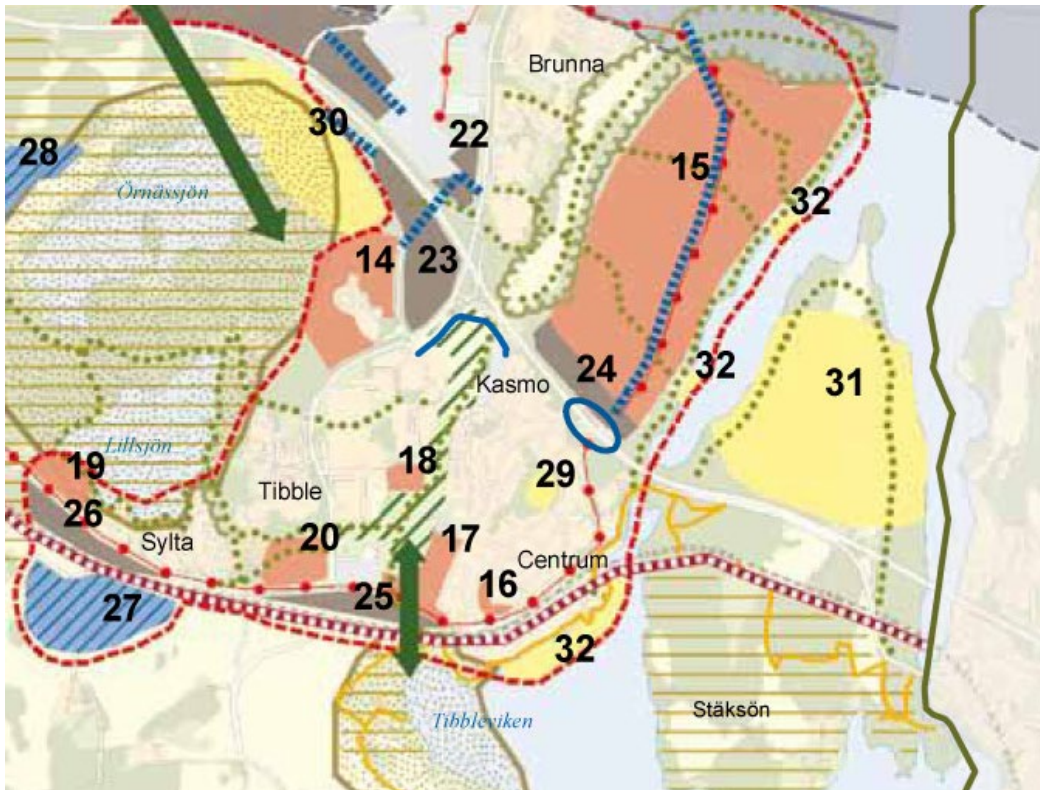
Gällande planer och tidigare ställningstaganden

Riksintresse

Detaljplaneområdet ligger ca 500 meter från järnvägen samt från väg E18 som båda är riksintressen för järnväg och väg.

Översiktsplan

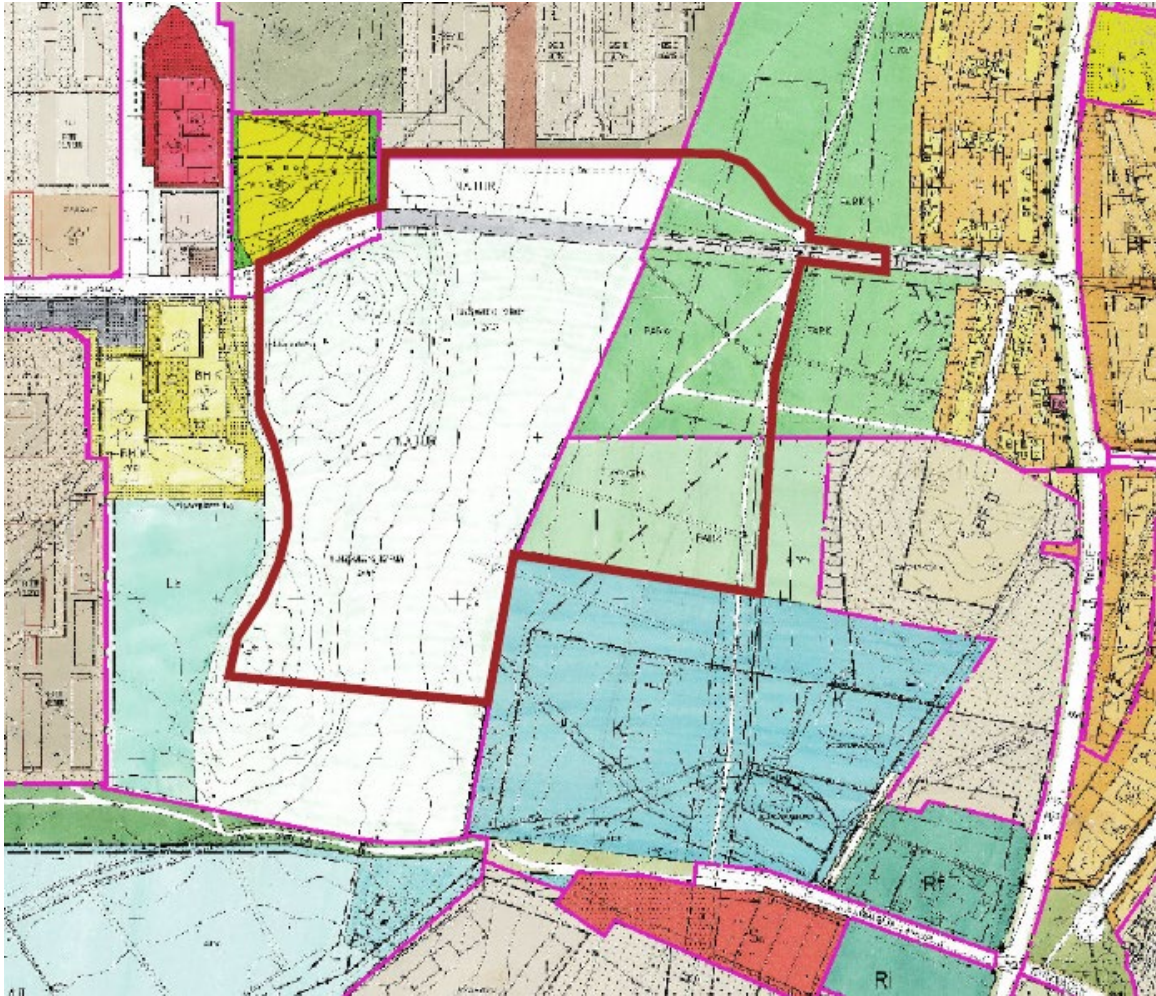
Planområdet är beläget inom tätortsavgränsningen för Kungsängen och i kommunens översiktsplan (ÖP 2010) betecknat som ny bostadsbebyggelse i anslutning till förslag till kommundelspark Gröna Dalen. I översiktsplanen finns beskrivet att platsen är bedömd som lämplig för bostadsbebyggelse, förutsatt att den skogsbeklädda kullen i området lämnas obebyggd och att Gröna Dalen med sina viktiga stråk och värden för närrekreation beaktas. Gröna dalen anges i översiktsplanen som en kommundelspark. Vidare konstateras att Hjortronvägen, som i dagsläget trafikeras som bussgata, bör ändras till lokalgata inom planområdet.



Utdrag ur kommunens gällande Översiktsplan, kartbild över Kungsängen. Det grönskafferade området som går i nord-sydlig riktning markeras som kommunalpark (Gröna dalen). Siffran 18 utgör lokalisering för planområdet för Tibbleängen.

Detaljplaner och förordnanden

Planområdet är detaljplanelagt sedan tidigare. Huvuddelen av planområdet är planlagd som naturmark, allmän platsmark, vilket är reglerat i Detaljplan 11 för del av Tibbleängen (Tibble torg), antagen 1989-05-29 (BYN dnr 1987.315-313). Väster om den skogsbeväxtade kullen är marken reglerad som bostäder, handel och kontor. Ett mindre område i planområdets östra del längs befintlig gång- och cykelväg är planlagd som parkmark, allmän platsmark, vilket är reglerat i Stadsplan 20 för del av Ekhammar (Östra dalen), antagen 1983-11-28 § 189 (BN dnr 90/80). Den närmaste omgivningen är också planlagd. Sydost om planområdet där Kungsängens kyrka ligger är marken planlagd för kyrkoändamål (kyrkomark och begravning) vilket är reglerat i Stadsplan 14 för del av Ekhammar (Östra dalen), antagen 1978-08-28 § 128 (BN dnr 53/77). I samtliga ovanstående planer finns Hjortronvägen med reglerad som gatutrafik för buss (Tb).



Kollage av gällande detaljplaner. Nu aktuellt planområde beläget huvudsakligen inom naturmark. En mindre del i planområdets östra del, längs befintlig gång- och cykelväg, är planlagd som parkmark (allmän platsmark) i Stadsplan 20 för del av Ekhammar (Östra dalen).

Förutsättningar och planförslag

Mark och natur

Mark och vegetation

Planområdet ligger i Gröna dalen som är ett större genomgående grönt stråk av natur- och parkmark i Kungsängen. Marken inom planområdet utgörs av gammal åkermark som har slåtrats, samt ett väst-östligt dike. Lågpunkten inom planområdet ligger i dess sydöstra del. Öster om dalgången möter åkermarken en ekskog som ramar in landskapsrummet.

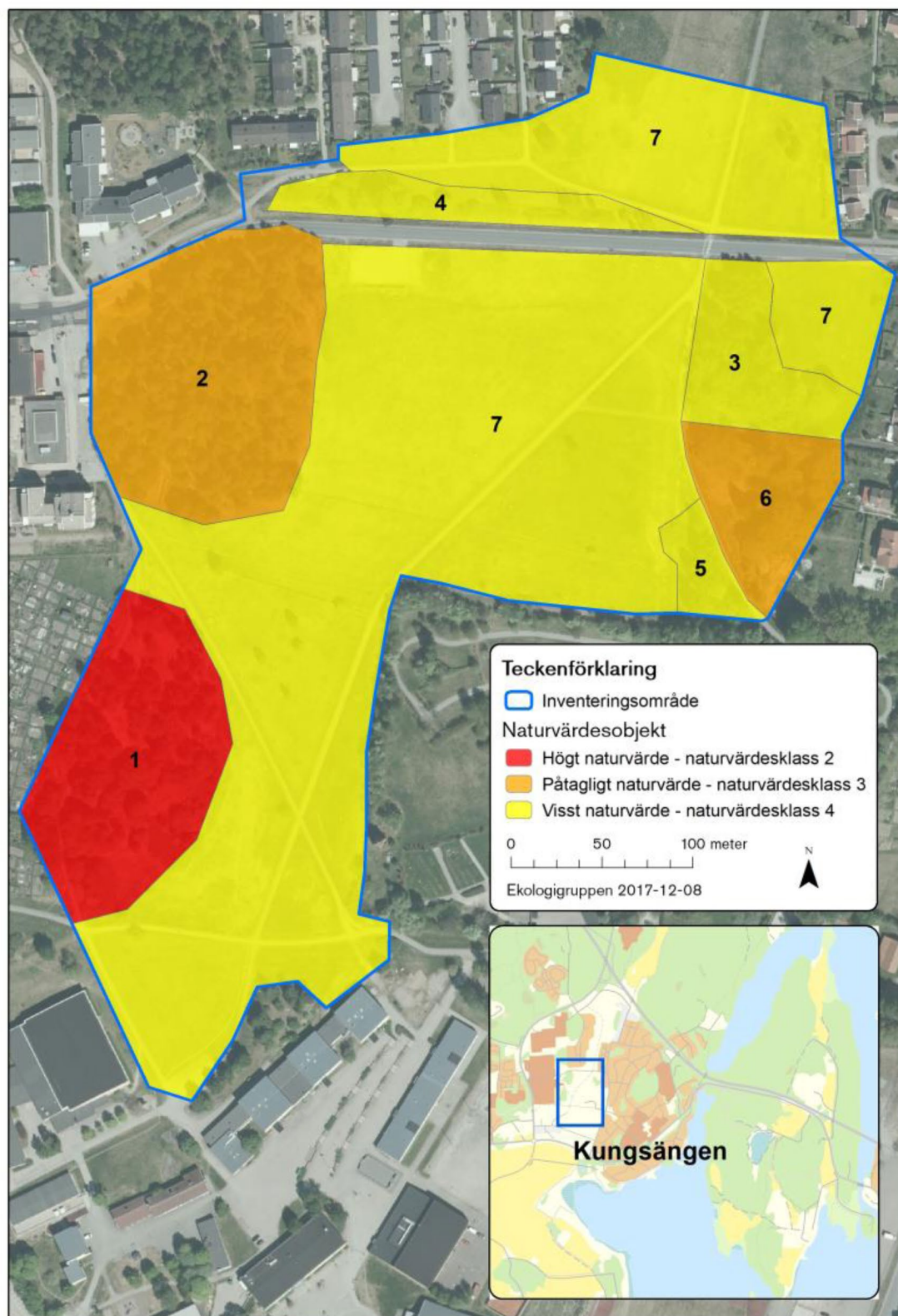
I norra delen av planområdet sträcker sig en vall längs Hjortronvägen.



Flygbild över planområdet i riktning söderut. I bildens nedre högra hörn syns bebyggelsen vid Blåbärsstigen. Hjortronvägen löper tvärs över bilden. Tibble Torg skimtar längst till höger. Ekhammar med sina kraftiga lövträd syns till vänster. Kyrkogården med klockstapeln syns mitt i bilden. Till höger ligger de två skogbeklädda fornminneskullarna som ramar in det tidigare åkerlandskapet. Ungefärligt läge för planområdet markerat med röd linje.

Inom planområdet finns en skogbeklädd kulle med fornlämningar. Vegetationen består här av löv- och barrträd med inslag av ekar och är kompakt och tät i sin karaktär. Lövträden är större och barrträden består huvudsakligen av ett tallbestånd. Söder om kullen finns en mindre kulle som delvis ingår i planområdet. Även denna är bevuxen med löv- och barrträd samt med inslag av ekar. Öster om planområdet ligger Kungsängens kyrka och kyrkogård som är avgränsad av en stor och yvig vegetation mest bestående av lövträd. Denna vegetationsgräns gör att kyrkan och kyrkogården knappt är synlig utifrån.

En naturvärdesinventering har utförts (Ekologigruppen, 2018) och inom inventeringsområdet har sju naturvärdesobjekt identifierats. Ett objekt har högt naturvärde (klass 2), två har påtagligt naturvärde (klass 3) och fyra stycken har visst naturvärde (klass 4). Se karta nästa sida. Inget av de identifierade objekten har klassats som högsta naturvärde (klass 1). Den del som föreslås för bebyggelse består av öppna gräsytor vilka bedöms vara starkt näringspåverkade och domineras av ett fåtal vanliga och starkt konkurrenskraftiga arter. Dessa ytor bedöms preliminärt ha visst naturvärde (klass 4). Inom inventeringsområdet finns det inte många strukturer som indikerar höga naturvärden. Till exempel är mängden död ved inom området generellt för låg, om än något mer talrik i de två blandskogsobjekten (objekt 1 och 2) i områdets västra delar. Enstaka hålträd förekommer, dessa är av olika trädslag: asp, ek, och poppel, vilket är gynnsamt för den biologiska mångfalden i området då olika vedlevande arter ofta har olika värdräd. Bedömningen är att naturvärdena i inventeringsområdet främst är knutna till dessa två trädmiljöer och påverkan på dessa i samband med exploatering i området bör minimeras. Särskilt viktigt är att påverkan på gamla träd och hålträd helt bör undvikas.



Naturvärdeskartan med dokumenterade naturvärden. Ett objekt har klassats som högt naturvärde (klass 2), två som påtagligt naturvärde (klass 3) och fyra som visst naturvärde (klass 4). Karta ur Naturvärdesinventeringen (Ekologigruppen, 2018)

Landskaps- och stadsbild

Planområdet ligger i Gröna dalens västra del med skogbeklädda höjdparter. Anpassningen till det befintliga landskapet är viktigt för att bebyggelsetillskottet ska upplevas som ett positivt inslag. Landskapsrummet är i övrigt fritt från bebyggelse. Kringliggande byggnader kan anas högre upp på höjdryggarna bland vegetationen längs med dalgången.

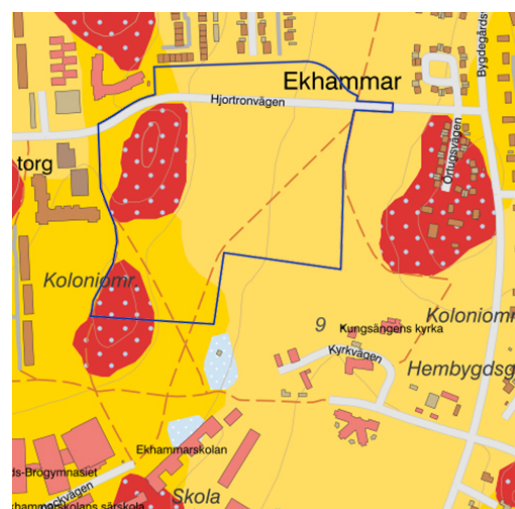


Snedbild över Kungsängen i riktning österut. Ungefärligt läge för planområdet markerat med röd linje.

Det är bara mot norr som planområdet gränsar mot bebyggelse, åt övriga väderstreck möter en grön miljö i form av Gröna dalen, kyrkogårdens kraftiga gröna vägg med träd och häckar och de båda skogbeklädda kullarna i väster.

Geotekniska förhållanden

Jorden inom höjdområdet utgörs enligt Sveriges Geologiska undersökning (SGU:s) geologiska karta av ytnära berg med ett tunt moräntäcke. Öster och söder om höjden utgörs jorden av lera som enligt jordartskartan är postglacial i större delen av området, men som i de södra delarna benämns som glacial.



Utdrag ur SGU's geologiska karta. Ungefärlig avgränsning av planområdet med blå linje. Eventuell förekomst av sulfidlera inom detaljplaneområdet har inte undersökts, men några

indikationer om att sulfider kan förekomma har inte konstaterats i samband med fältarbetets genomförande. I projektet ska inte några källare anläggas och djupare schakter än normala va-schakter erfordras ej.

Fornlämningar

I planområdet finns ett gravfält (RAÄ-nr Kungsängen 9:1) beläget på den skogbeklädda kullen i planområdets västra del. Länsstyrelsen har i beslut (daterat 2015-07-10, beteckning 43112-10749-2015) meddelat att en byggnation inte kan göras närmre fornlämningen, ett skyddsområde av 25 meter måste avsättas. Ett alternativ är att en väg byggs mellan gravfältet och huskropparna. Vägen kan då läggas 15 meter från fornlämningen. I planområdet ingår även delar av RAÄ-nr Kungsängen 22:1 (kullen i sydväst) en s.k. plats med tradition, på platsen ska det ha funnits en dansbana. Kullen berörs dock inte av planförslaget, då den bekräftas som NATUR. Även RAÄ-nr Kungsängen 233 ingår i området, denna lämning är dock undersökt och borttagen.



Fornlämningar i området, utdrag från Riksantikvarieämbetets Fornsök 2017-12-18. Ungefärlig avgränsning av planområdet med blå linje samt RAÄ-nr Kungsängen.

Rekreation och friluftsliv

Planområdet ligger i anslutning till det rekreativa gröna stråk som Gröna dalen utgör. Flertalet gång- och cykelvägar passerar planområdet och ger möjligheter till cykling, löpning och promenader. Cirka 500 meter söder om planområdet ligger Kungsängens sporthall samt friidrottsanläggningar och bollplaner. Cirka 800 meter norr om planområdet ligger Kungsängens IP som är en utomhusarena för friidrott. Invid denna finns flera fotbollsplaner. I närområdet finns några mindre grönområden. 1,5 km väster om planområdet ligger Lillsjöbadet samt naturreservatet för Lillsjön och Örnässjön.

Föreslagen förändring – landskaps- och stadsbild

Gröna dalen är ett öppet, samlande centralt gröonstråk i Kungsängen och populärt område för närboende såväl som boende längre bort i orten. Det är en sammanhängande grönyta som används för rekreation och olika aktiviteter samt utgör en lugn oas med rik kulturmiljö. När ytor tas i anspråk behöver det säkerställas att projektet ger tillbaka till invånarna och till platsen. Hur den nya bebyggelsen möter Gröna dalen blir därför av stor betydelse.

I planförslaget är kedjehusens trädgårdar vända ut mot Gröna dalen, i anslutning till den gång- och cykelväg som sneddar igenom planområdet. Att tomterna har sekundärentréer ut mot dalen och att visuell kontakt finns ut mot dalen anses avgörande för att aktivera Gröna dalen och öka tryggheten på nämnda gång- och cykelväg. Visuell kontakt kan exempelvis åstadkommas genom lägre uppvuxna

häckar, som samtidigt ger den inramning som behövs för att markera den privata tomten. Det handlar om att människor tillåts mötas och se varandra, och att trädgårdarna är trivsamma för de boende men inte har en ”mur” av höga tujahäckar/plank ut mot den allmänna parkmarken.

Bebyggelseförslaget har tagit fasta på de topografiska förutsättningarna samt skogspartiet i väster. Högre bebyggelse föreslås i planområdets västra del närmare det skogbeklädda höjdpartiet samt invid huvudgatan Hjortronvägen, för att längre ut i dalgången vara lägre i skala. Siktstråk in mot skogspartiet föreslås vilket påverkat bebyggelsetypologin samt byggnadernas placering. Tillkommande bebyggelse relaterar även till omgivande bebyggelse i skala och höjd, särskilt i mötet med parkrummet, Gröna dalen. Strukturen och bebyggelsen möjliggör att allmänheten kan röra sig genom området samt att befintliga gång- och cykelvägar stärks. Den föreslagna bebyggelsen i planförslaget bidrar till att länka samman områdena på vardera sida om Gröna dalen samt småhusbebyggelsen kring Gröna dalen och flerbostadshusbebyggelsen kring Tibble torg.

Parkrummet i Gröna dalen kommer efter exploatering förändras till sin form och karaktär. I och med bebyggelsen längs med gång- och cykelvägen kommer parkrummet närmast bebyggelsen få en mer definierad rumslighet och mer av en triangulär form. Samtidigt förstärker bebyggelsen Gröna dalens långsträckthet och riktning och indikerar på gång- och cykelstråkets rörelse som viker runt kyrkogårdens hörn. Gröna dalen kommer även få smalare midjor längst norr- och söderut i planområdet p.g.a. den nya bebyggelsen. Dessa passager har varit viktiga att måna om så att de istället för att stoppa upp rörelseflödet upplevs skapa en dynamik i dalens rumslighet.

Som går att utläsa i plankartan kommer delar av parkytorna utvecklas och bli lekplats och aktivitetsyta. En dagvattendamm anläggs som kan ge förutsättningar för diverse djurarter att etablera sig, som kan rena dagvattnet och också har rekreativt värde. Gröna dalen har stor potential och målet är att denna park ska bli ännu mer attraktiv i framtiden.



Grönstruktur

Föreslagen grundläggning av byggnader

Grundläggningen anpassas till de geotekniska förhållandena. Småhus inom området kommer eventuellt att kunna grundläggas med kompensationsgrundläggning i vissa delar, alternativt på stödpålar nedförda till fast morän eller berg. För högre hus kommer andra grundläggningsmetoder att krävas, så som exempelvis pålning.

Uppfyllning för vägar och markytor

Lerans sättningsegenskaper har inte utretts i detta skede, men det ska förutsättas att uppfyllnader kan leda till sättningar i leran, framförallt i de nordöstra delarna av området.

Bebyggelse

Befintlig bebyggelse

Det finns ingen befintlig bebyggelse inom planområdet. Närmaste bebyggelse ligger norr om Hjortronvägen som består av kedjehus längs Körsbärs- och Smultronvägen samt Blåbärsstigen. Nordöst och öster om planområdet, uppe på befintligt höjdparti ligger bebyggelse i form av villor om två våningar. Sydost om planområdet ligger Kungsängens kyrka. Ett klocktorn i trä med röd kulör är ett tydligt bebyggelseinslag i närområdet då det är den enda bebyggelse som syns från Gröna dalen samt planområdet. Sydväst om planområdet finns flerbostadshus från 60-talet och huvudsakligen tre våningar. Väster om planområdet finns flerbostadshus om fem till sex våningar samt lägre byggnader vid Tibble torg.



Foton på befintlig bebyggelse vid Tibble torg samt Klockstapeln vid Kungsängens kyrka.



Till vänster: Foto på befintlig bebyggelse norr om planområdet. Krikon-, Smultron- och Blåbärgatorna ligger närmast planområdet. Örtugsvägen och Klippingvägen en bit längre bort.



Illustrationsplan ny bebyggelse (Tengbomgruppen AB)

Föreslagen ny bebyggelse

Planförslaget möjliggör en blandning av byggnadstyper och innehåller 110-120 lägenheter fördelat på flerbostadshus och ungefär 65 bostäder i småhus.

Bebyggelsen är grupperad kring en ny lokalgata parallellt med Gröna dalen. Norra delen av lokalgatan utgörs av flerbostadshus i 3-4 våningar på ena sidan och kedjehus på den andra (mot Gröna dalen). När gatan fortsätter söderut förändras gaturummet - det omsluts av kedjehus. Grönytor delar upp bebyggelsen och möjliggör siktlinjer för att förstärka områdets öppna, gröna uttryck.

Byggnaderna är orienterade för att förstärka dessa siktlinjer samt rama in gaturum och parkrum. I samband med anläggandet av radhusen norr om Hjortronvägen får gång- och cykelvägen som går där idag en ny dragning.

Flerbostadshusen grupperas i ett kvarter kring en gemensam gård som öppnas upp mot kullen i väster. På gården finns utrymme för komplementbyggnader såsom växthus, cykelparkering, miljöbod etc. Kedjehusens entréer vänder sig mot lokalgatan, medan trädgårdarna gränsar till Gröna dalens stora parkrum med sekundärentréer ut i parken.



Illustration över gång-och cykelväg samt nya kedjehus i gröna dalen.

Radhusen norr om Hjortronvägen grupperas för att volymmässigt möta motstående flerbostadshus, med tydliga släpp som möjliggör nya siktlinjer. Radhusens entréer vänder sig mot Hjortronvägen. Gröna planteringar ger en mjuk övergång mot gatan.



Sektion f-f, se sektionslinje på illustrationsplan på sid 14 (Tengbomgruppen AB)



Sektion f-f, fortsättning

Gestaltungsprinciper

Gestaltningen beskrivs närmare i ”Gestaltungsprogram för Tibbleängen 2019-12-20” och utgår från dessa principer:

Siktlinjer - viktiga siktlinjer bevaras och förstärks genom huskropparnas placering och riktning:

- Längs Gröna dalen
- Genom bebyggelsen upp mot kullen vid Tibble torg i väst
- I nord-sydlig riktning, tvärsöver Hjortronvägen och in på flerbostadshusens innergård
- Upp mot kullen vid Ekhammars gård i öst
- Runt kyrkogårdens hörn
- Mot klocktornet och kyrkan

Blandad bebyggelse och grannskap

- Variation i höjd och placering
- Skalan relaterar väl till omgivningen: de nya småhusen knyter an till befintliga småhus norr om Hjortronvägen samt till Gröna dalen, och högre bebyggelse placeras närmare kullen, Tibble torg och Hjortronvägen.
- Det inre gaturummet ramas in och befolkas.
- Tydliga och attraktiva publika rum
- Trivsamt, lummigt innergård
- Integrering av parkeringen med bebyggelse och grönska



Vy över Hjortronvägen med nya radhus och flerbostadshus.

Bekräfta gröna dalen

- Riktningen av Gröna dalen förstärks genom att huskroppar placeras i riktning längs med Gröna dalen.
- Parkrummet stärks och aktiveras genom husens inramning av parkrummet, sekundära entréer mot dalen, en lekpark och en dagvattendamm.
- Bebyggelsen anpassas till topografin genom att flerbostadshusen följer marklutningen upp mot kullen, vilket i praktiken innebär en mjuk övergång från 3 våningar till 4 våningar.

Det kultiverade landskapet

- Möjlighet till växthus och odling på gårdar
- Nya aktivitets- och lekytor
- Kontakten och tillgängligheten till kullen förstärks via en ny parkyta

Helhetstänk

- Sammanhängande struktur länkar samman åtskilda bostadsområden
- Samnyttjande av ytor
- Lokalt omhändertagande av dagvatten

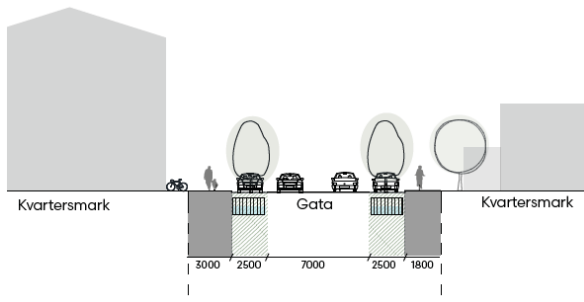


Sektion g-g, se sektionslinje på illustrationsplan på sid 14 (Tengbomgruppen AB)

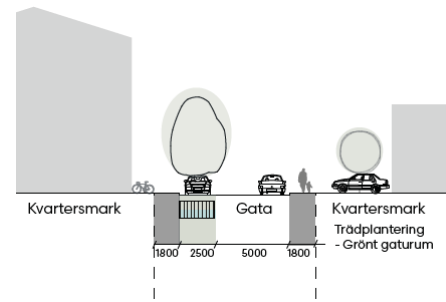


Sektion g-g, fortsättning

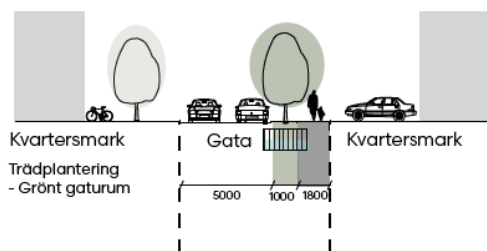
Gatusektioner



Hjortronvägen gatusektion



Lokalgata norr gatusektion



Lokalgata söder gatusektion (Tengbomgruppen AB)

Solstudie



Vår/höstdagjämning kl. 9:00



Vår/höstdagjämning kl. 12:00



Vår/höstdagjämning kl. 15:00



Midsommar kl. 9:00



Midsommar kl. 12:00



Midsommar kl. 15:00

Gaturum

Hjortronvägen får ett gaturum av annan karaktär, med hus på båda sidor vilket ger en tryggare vistelse och passage. Skalan är måttlig: flerbostadshus i tre våningar med vindsvåning samt stadsradhus i två våningar. I förslaget förespråkas omhändertagen förgårdsmark och människor i rörelse i stället för ett odefinierat gaturum. Denna detaljplan tar fasta på att gatan är tillägnad busstrafik, sophämtning och fordon tillhörande de boende i området – eventuell utveckling som möjliggör genomfartstrafik kan kommunen komma att undersöka framöver men inte inom ramen för detta planarbete.

Den nya lokalgatan blir lugn och småskalig, med entréer vända ut mot gaturummet.

Tillgänglighet

Planområdet är idag välförsett med gång- och cykeltrafikstråk. Angöring för biltrafik avses lösas via Hjortronvägen och den nya gatan genom planområdet, se även under rubriken Trafik och kommunikationer nedan. Tillkommande bebyggelse och rörelsestråk projekteras så att kravet på tillgänglighet beaktas.

Offentlig service och kommersiell service

Vid Tibble torg finns skola och livsmedelsbutik. Sydost om planområdet ligger Kungsängens kyrka. Cirka 500 meter söder om planområdet ligger Ekhammarskolan som inrymmer grundskola årskurs 4 - 9 med cirka 500 elever, grundsärskola årskurs 1 - 9 samt fritidshem och fritidsgården Trappan.

Trafik och kommunikationer

Gatunät, parkering, varumottagning, utfarter

Planområdet föreslås få angöring och utfart från väster till/från Granhammarsvägen, via Hjortronvägen. Inom planområdet föreslås en ny lokalgata för angöring till de nya bostäderna.

Parkering för boende löses på olika sätt beroende på boendeform. För flerbostadshusen gäller kanststensparkering längs lokalgata och utmed Hjortronvägen (på allmän platsmark) samt viss parkering på kvartersmark. För de boende i stadsradhusen (norr om Hjortronvägen) anordnas parkering inom två gemensamma ytor på kvartersmark. Boende i kedjehusen längs lokalgatan har parkering på kvartersmark intill sitt eget hus. Besöksparkering i området är fördelat inom det totala antalet anordnade parkeringar. Parkeringstal för cykel föreslås för flerbostadshus till 3,0 cykelplatser/lägenhet, detta innefattar både långtid- och korttidsparkering (besöksparkering). Cykelparkering vid småhus avses kunna ske på den egna tomten. Cykelparkering bör ske nära bostadsentréer och vara väderskyddad.

YTOR		ZON B
1 RoK ~ 34 m ²	=	0,3
1,5 RoK ~ 43 m ²	=	0,3
2 RoK ~ 57 m ²	=	0,5
3 RoK ~ 72 m ²	=	0,8
4 RoK ~ 83 m ²	=	0,8
Besöksparkering	=	0,1
Småhus	=	1

Parkeringstal beräknade utefter lägenhetsstorlek samt baserat på ZON B (Tekniska Handbokens zonsystem)

Ovanstående parkeringstal är rimliga med tanke på planområdets läge mitt i Kungsängen och god tillgång till kollektivtrafik. Därtill är planområdet beläget invid flera gång- och cykelvägar som sammanflätar större delen av tätorten. Satsningar på separata cykelbanor bör dock övervägas i framtida planering av Kungsängen då cykling företrädesvis i dagsläget får ske i blandtrafik från planområdet in mot stationen, särskilt med tanke på övriga pågående bostadsprojekt inom tätorten t.ex. Örnäs väster om Granhammarsvägen samt Korsängen (Södra Gröna dalen). Generellt kan ovanstående parkeringstal motiveras då ett minskat bilberoende ligger i linje med kommunens arbete med Agenda2030, och att projektet kan främja en ökning av andelen kollektivtrafik och cykelanvändning.



Karta över befintlig trafik i området (Upplands-Bro kommun)

Gång-, cykel- och mopedtrafik

Planområdet genomkorsas idag av flera gång- och cykelvägar som är i kommunal ägo och kopplingar för dessa finns i samtliga väderstreck. Ambitionen med bebyggelseförslaget är att bygga vidare på och förstärka de befintliga gång- och cykelstråken även genom planområdet.

Kollektivtrafik

Busstrafiken kommer även efter planens genomförande att kunna trafikera Hjortronvägen. Närmaste hållplats finns vid Tibble Torg.

Störningar och risker

Buller och vibrationer

Planområdet påverkas av trafikbuller från Hjortronvägen, vars befintliga busstrafik alstrar visst buller. Bullersituationen har utretts för bostäderna i den föreslagna bebyggelsen (Bjering, 2019). Utredningen visar att samtliga byggnader uppfyller riktvärdet för ekvivalent ljudnivå (60 dBA) vid fasad, med god marginal. Detta oavsett om man utgår från de gamla restriktionerna på max 55 dBA eller den 2015 tillkomna *Förordning (2015:216) om trafikbuller vid bostadsbyggnader*.

Vibrationerna från busstrafiken bedöms inte medföra någon risk för den föreslagna bebyggelsen.

Radon, översvämning, farligt gods etc.

Det finns inga utpekade områden med hög radonrisk inom kommunen. Kommunen har varierande berggrund vilket kan motivera att radonsäkert byggande alltid ska ske. Översvämningensrisk undviks genom anläggande av ett avskärande dike utmed kullen i väster samt en dagvattendam öster om planområdet. Se vidare under rubrik Teknisk försörjning, Dagvatten nedan.

Brand

Konventionellt system för brandvatten behöver ordnas. När byggnadernas utrymningslösningar utformas ska det beaktas att det föreligger begränsningar av möjligheterna att använda räddningstjänstens stegar.

Teknisk försörjning

Dagvatten

Befintligt dagvattennät i området har hög belastning. Marken inom planområdet utgörs till stor del av lera vilket innebär låga infiltrationsegenskaper. Fördröjande egenskaper blir därför viktigt vid exploatering och hårdgörande av markytor. Söder om avrinningsområdet finns Tibbledammen som är en reningsdam för dagvatten. Dagvatten ska tas om hand inom kvarteret så att maximalt ett flöde motsvarande ett 20-årsregn före exploatering släpps ut på det befintliga dagvattennätet.

En dagvattenutredning har tagits fram (Bjerking, rev 2019-12-20).

Dagvattenflödet från området före utbyggnad beräknas vid ett 20-årsregn att vara 193 l/s. Efter planerad utbyggnad av området beräknas utflödet vid ett 20-årsregn vara 717 l/s. Klimatfaktor på 1,25 har använts vid flödesberäkningar efter exploatering.

Enligt reningskrav från Upplands-Bro kommun avseende dagvatten, ska de första 20 mm av nederbörden renas och fördröjas under 12 timmar och vägdagvatten renas i två steg. För fördröjning och rening av dagvatten förslås att takvatten leds via stuprör och utkastare på grönytor och vidare till ledning och dagvattendammen. Vägdagvatten fördröjs i dike/skelettjord eller skålad gräsyta, magasinerande och renande diken, och leds sedan vidare för ytterligare rening och fördröjning i dagvattendammen. Eftersom reningskravet medför större dagvattenvolym som ska renas och fördröjas (400 m³) än den beräknade fördröjningsvolymen (338 m³) används reningsvolym som krav vid dimensionering av föreslagna anläggningar. Dagvattenutredningen föreslår en fördelning mellan diken/skelettjord (80 m³), skålad gräsyta (130 m³) och dagvattendamm (190 m³). Beroende på utformning av föreslagna åtgärder kan fördröjningsvolymen fördelas annorlunda jämfört med framfört förslag. Detta bestäms vidare under detaljprojektering.

Efter rening i föreslagna dagvattenanläggningar förväntas samtliga föroreningshalter och föroreningsmängder att minska. Detta innebär då att exploateringen följer förbättringskravet för recipienten att mängden bly och kadmium inte får öka. Dessutom sker ytterligare rening och fördröjning i Tibbledammen innan dagvattnet når recipienten. Därmed anses föreslagen dagvattenhantering avlasta dagvattensystemet nedströms planområdet och exploateringen bedöms inte hindra recipienten att uppnå dess MKN.

Vid ett 100-årsregn kommer dimensionerade dagvattenanläggningar gå fullt inom planområdet. Det är därför viktigt att höjdsättningen av området säkerställer att dagvatten ytledes kan rinna ut från området i så kallade sekundära avrinningsvägar. För att undvika att flöden från kullen i västra delen av planområdet ska svämma över bostadsområdet strax nedanför ska ett avskärande dike anläggas. Med kulvertar under gång- och cykelvägen kan diket anslutas till ledningar och därmed transportera bort vattenmassorna.

Vatten och avlopp

Bebyggelsen inom planområdet ska anslutas till kommunens VA-nät och verksamhetsområdet för vatten och avlopp. Kapaciteten i infrastrukturen för VA i området, bortsett från dagvattenledningen, bedöms av kommunens tekniska avdelning som god.

Värme

Möjlighet finns att bebyggelsen inom planområdet kan anslutas till fjärrvärmenätet.

El, tele, bredband

Bebyggelsen inom planområdet ansluts till el- och bredbandsnäten. Plats för en ny elnätsstation föreslås inom planområdet, markerat med E - teknisk anläggning på plankartan.

Avfall

Utrymme för avfallshantering och källsortering ska finnas inom planområdet, inom kvartersmark. Riktvärdet är att avståndet ska vara max cirka 50 meter från varje hushåll. Detta gäller för stadsradhusen samt flerbostadshusen. Miljöbodarna ska gestaltas i enlighet med gestaltungsprogrammet. För kedjehusen längs lokalgatan planeras hushållsnära återvinning enligt fyrfacksmodellen med två kärl (åtta fraktioner) i anslutning till huset/garaget. För samtlig avfallshantering (sophämtning m.m.) gäller regler och riktlinjer i enlighet med Avfall Sverige.

Konsekvenser av planens genomförande

Trafik

En trafikutredning baserad på det nya planförslaget har tagits fram (Ramböll, 2019). I den konstateras att framtida trafikallsträng för den föreslagna lokalgatan, Hjortronvägen och korsningen Granhammarsvägen/ Hjortronvägen efter exploateringen klaras ut ett kapacitetsperspektiv.

För att angöra planområdet med bil och andra transporter är det nödvändigt att (västerifrån) öppna Hjortronvägen för biltrafik på den delen av vägen som leder fram till den planerade lokalgatan. Idag är hela den del av Hjortronvägen som korsar Gröna dalen endast tillåten för busstrafik. Planområdet föreslås därmed få angöring och utfart från väster till/från Granhammarsvägen, via Hjortronvägen.

Befintlig gång- och cykelväg norr om Hjortronvägen får ett anpassat läge utifrån den nya bebyggelsen.

Sociala konsekvenser

De nya bostädernas direkta anslutning till Gröna dalen bidrar till ökad trygghet längs gång- och cykelstråken. Att det finns boende med utsikt mot gång- och cykelstråken kan bidra till en viss social kontroll då uppmärksamheten kring vad som händer i omgivningen ökar. Det bedöms viktigt, då grönområdet kvällstid ofta saknar mänsklig närvaro och kan upplevas som otryggt efter mörkrets inbrott. Trygghetsaspekten bedöms vara av stort värde för alla, men kanske särskilt ur jämställdhetsperspektiv för kvinnor. Statistik visar nämligen att kvinnor i högre utsträckning tenderar att ändra sitt rörelsemönster på grund av känslan av otrygghet.

Barnkonsekvenser

Ett tillskott på bostäder anpassade för barn i rekreativt grönstråk med närhet till lekplatser och natur är eftersträfvansvärt i flera hänseenden. En ny lekpark planeras inom planområdet samt en aktivitetsyta.

Gröna dalen är idag en koppling mellan skolområdet i söder och IP i norr. Ur ett barnperspektiv är det positivt att öka tryggheten i Gröna dalen.

Miljökonsekvenser

En förutsättning för planens genomförande är att tillkommande dagvatten hanteras och omhändertas lokalt. Det lokala ledningsnätet är hårt belastat redan i nuläget. Att omhänderta dagvattnet i öppna lösningar i marknivå uppmuntras och kan, med omsorgsfull utformning, bli en kvalitet för livsmiljön och upplevelsevärde av närliggande avsnitt av Gröna dalen.

För fördröjning och rening av dagvatten förslås att takvatten leds via stuprör och utkastare på grönytor och vidare till ledning och dagvattendammen. Vägdagvatten fördröjs i dike/skelettjord eller skålad gräsyta och leds sedan vidare för ytterligare rening och fördröjning i dagvattendammen. Som nämnts under rubriken *Dagvatten* förväntas föroreningstransporten minska för samtliga föroreningar (genom föreslagna åtgärder). Genom att följa kommunens reningskrav (de första 20 mm av nederbörden renas och fördröjs under 12 timmar och vägdagvatten renas i två steg) förväntas föroreningsbelastningen efter exploatering förbli lägre än före exploatering.

Enligt förbättringskravet hos recipienten får inte mängden bly och kadmium öka efter exploateringen. Eftersom dessa ämnen förväntas minska efter exploatering, och ytterligare rening förväntas ske i Tibbledammen innan utsläpp till Mälaren, görs bedömningen att exploateringen inte hindrar recipienten att uppnå ställda miljö kvalitetsnormer (Bjerking, rev 2019).

Eventuell förekomst av sulfidlera inom detaljplaneområdet har inte undersökts, men några indikationer om att sulfider kan förekomma har inte konstaterats i samband med fältarbetets genomförande. I projektet ska inte några källare anläggas och djupare schakter än normala va-schakter erfordras ej.

Enligt naturvärdesinventeringen (Ekologigruppen, 2018) är bedömningen att naturvärdena i inventeringsområdet främst är knutna till trädmiljöerna väster om planområdet (objekt 1 och 2 enligt karta sid 10). Den del av planområdet som planeras bebyggas bedöms ha visst naturvärde (naturvärdesklass 4), vilket inte anses vara så pass högt att en tillkommande bebyggelse avråds. De rödlistade fågelarter som kan förekomma på fältet bedöms inte heller hotas, då fältet som biotop inte bedöms som någon bristbiotop i kommunen. I planområdets sydöstra hörn (objekt 5 enligt karta sid 10) föreslås yta för dagvattenhantering. Detta kan nyttjas som tillfälle att förbättra såväl de ekologiska som de estetiska förutsättningarna i objektet genom skapande av större vattenytor och plantering av inhemska växter kopplade till naturtypen.

De nya bostädernas närhet till befintlig service och kollektivtrafik skapar goda förutsättningar för en bilsnål livsstil vilket är positivt ur klimatsynpunkt. Tillskottet av boende bidrar till att öka underlaget och förutsättningarna för service och ett varierat utbud i centrumnära läge. Den föreslagna nya gatan, som ska vara tillgänglig för allmän bil-, gång- och cykeltrafik, skapar nya kopplingar och möjligheter att röra sig bilfritt i dessa delar av Kungsängen. Att förtäta centrala delar av tätorten är fördelaktigt ur miljösynpunkt, genom att befintlig infrastruktur kan användas av fler.

Ekonomiska konsekvenser

Den föreslagna bebyggelsen är positiv ur ekonomiskt hänseende av samma anledningar som ur miljösynpunkt. Att förtäta och möjliggöra för fler att bo i närhet till befintlig service och infrastruktur gör att den kan utnyttjas av fler, vilket ökar värdet av redan gjorda kommunala investeringar. Uppförande av ny bebyggelse kan också medföra nya kommunmedlemmar som i sin tur genererar mer skatteintäkter.

Medverkande i projektet

Ett flertal medarbetare med specialistkompetenser på kommunens tekniska avdelning samt bygg- och miljöavdelningen har bidragit i planarbetet. Detaljplanen med tillhörande handlingar är upprättad i samarbete med Villamarken Exploatering i Stockholm AB och Tengbomgruppen AB.

Upprättad 2020-02-12
Planavdelningen

Henric Carlson
Planchef

Viktoria Söderman
Planarkitekt

Datum 2020-03-17 Vår beteckning ÅON 20/0046 Er beteckning

Äldre- och omsorgsnämnden

Underlag till budget 2021 - Äldre- och omsorgsnämnden

Förslag till beslut

Äldre- och omsorgsnämnden överlämnar underlag till budget år 2021 till Kommunstyrelsen som underlag för beredning av budget år 2021.

Sammanfattning

Budgetförslag för år 2021 är upprättat enligt de ekonomiska ramarna som givits enligt *Anvisning för budget 2021-2023*.

Volymökning samt pris- och löneuppräknings ska rymmas inom befintlig ram eller minskning om 2 procent. Nettobudget för Äldre- och omsorgsnämnden år 2021 är 203 800 mnkr inom befintlig budget och 199 724 mnkr med en minskning om 2 procent.

Beslutsunderlag

- Tjänsteskrivelse daterad den 17 mars år 2020
- Underlag till budget år 2021

Ärendet

Budgetförslag för år 2021 är upprättat enligt de ekonomiska ramarna som givits enligt *Anvisning för budget 2021-2023*.

Volymökning samt pris- och löneuppräknings ska rymmas inom befintlig ram eller minskning om 2 procent. Nettobudget för Äldre- och omsorgsnämnden år 2021 är 203 800 mnkr inom befintlig budget och 199 724 mnkr med en minskning om 2 procent.

Äldre- och omsorgsnämnden ska i budgetdirektiv beskriva sin verksamhet utifrån två olika scenarier samt redogöra för vilka effektiviseringar som behöver göras för att kunna leva upp till de ramar som ges.

Det första scenario som nämnden redovisar är 0% uppräknings, det vill säga en oförändrad driftsbudget.

Det andra scenario som nämnden redovisar är -2%, det vill säga en minskad driftbudget.

Äldre- och omsorgsnämnden redogör för utfall år 2019 samt innevarande års verksamhetsplan. Konsekvenser av föreslagna effektiviseringar redovisas.

De lagkrav som socialtjänsten har att följa ger begränsade möjligheter att påverka kostnadsutvecklingen. Vidare är merparten av Äldre- och omsorgsnämndens budget knuten till volymer. Ett resonemang redovisas över kostnadsutvecklingen om individer äldre än 80 år väljer ett vård- och omsorgsboende. Även antalet individer som kommer att behöva hjälp i ordinärt boende kommer att öka.

Nämnden redovisar de effektiviseringar som kan komma att bli aktuella samt de konsekvenser som detta kan få. Förebyggande arbete är inte lagstadgat men ger den enskilde goda förutsättningar att klara ett självständigt liv där hjälpbehov kan skjutas på framtiden.

Barnperspektiv

När ramarna för budget sätt ska barnens situation och barnens bästa tas i särskilt beaktande.

[Redacted]

Socialchef

[Redacted]

Tf avdelningschef

Bilagor

1. Underlag till budget 2021

Beslut sänds till

- Socialchef



Underlag till budget 2021

Äldre- och omsorgsnämnden

Innehållsförteckning

1	Ansvarsområde och organisation.....	3
2	Nuläge.....	4
3	Budget 2021-2023	6
3.1	Volymförändringar	6
3.2	Driftbudget.....	7
3.3	Investeringar	9

1 Ansvarsområde och organisation

Äldre- och omsorgsnämnden ansvarar för omsorg av äldre samt personer som är under 65 år med behov av hemtjänst, vård- och omsorgsboenden, hälso- och sjukvårdsinsatser upp till sjuksköterskenivå samt förebyggande verksamhet.

Socialkontorets biståndsenhet är en av tre myndighetsenheter inom socialkontoret och ansvarar för äldre- och funktionshinderomsorg där enheten handlägger ärenden enligt socialtjänstlagen, (SoL). Trygg förstärkt hemgång är organiserat under biståndsenheten.

Utföraravdelningen bedriver hemtjänst, vård- och omsorgsboenden samt förebyggande verksamhet. Den förebyggande verksamheten omfattar dagverksamhet för personer med demenssjukdom, träffpunktsverksamhet, volontärsamordnare, anhörigkonsulent samt heminstruktör för syn och hörsel.

Avdelningen för kvalitet- och verksamhetsstöd hanterar bland annat övergripande administration, samordning av nämndens budget, beredning av nämndärenden, projektledning, omvärldsbevakning samt genomförande av avtals- och kvalitetsuppföljningar.

2 Nuläge

Verksamhetens utfall 2019

Äldre- och omsorgsnämnden visar ett positivt resultat för 2019 med 9,3 mnkr, vilket motsvarar 4,5 procent. När Äldre- och omsorgsnämnden bildades delades budgeten från den tidigare Socialnämnden med reservation för justering mellan nämnderna. Överskottet beror på medel avsatt för kommande lagändringar och överenskommelser inom äldreomsorgen.

Vad gäller måluppfyllelsen bedömer Äldre- och omsorgsnämnden att måluppfyllelsen är mycket god.

Verksamhetsplan 2020

Budgetram 2020 för Äldre- och omsorgsnämnden uppgår till 203 800 tkr, en minskning av nettoram med 2 192 tkr jämfört med 2019.

Från och med 2020 sker redovisning av budget och uppföljning utifrån kostnadsområden.

Utökning av budgetram 2020 består av generell kompensation med 1 procent motsvarande

2 109 tkr samt särskild satsning inom hemtjänst med 1 procent motsvarande 700 tkr.

Budgetramen för Äldre- och omsorgsnämnden 2019 var preliminär i samband med delningen av Socialnämnden. Vid närmare översyn av fördelningen beslutas om budgetjustering under 2020 med 5 000 tkr från Äldre- och omsorgsnämnden till Socialnämnden.

Vård- och omsorgsboende

Totalt minskades budget 2020 med 7 597 tkr främst beroende på omställning av ersättningsnivå i enlighet med valfrihetssystemet inom vård- och omsorgsboenden. En stor del av dessa medel har omfördelats för att möta volymförändringar inom hemtjänsten.

Förebyggande verksamhet

Budget utökades med 195 tkr på grund av ökat antal deltagare inom dagverksamheten samt utökade aktiviteter inom förebyggande enheten.

Trygg förstärkt hemgång

Budget utökades med 1 020 tkr för att förstärka den äldres trygghet i det egna boendet bland annat i samband med utskrivning från sjukhus och därmed öka möjligheten att kunna bo kvar hemma.

Hemtjänst

Budget utökades totalt med 7 659 tkr för att kunna bemöta volymökning och förändrade behov hos brukare.

Myndighetsutövning

Budget utökades med 887 tkr till personalförstärkningar.

Utskrivningsklara

Budget utökades med 200 tkr och avser de kostnader som uppstår i samband när utskrivningsklara individer inte kan tas emot i kommunen enligt *Överenskommelsen mellan kommunen och regionen utifrån lagen om samverkan vid utskrivning från slutenvården (LUS)*.

Övergripande

Totalt minskades budget 2020 med 4 556 tkr.

3 Budget 2021-2023

Utveckling av stöd och insatser för äldre

För att stödja personer att leva ett självständigt liv långt upp i åren krävs ett ständigt pågående utvecklingsarbete inom Äldre- och omsorgsnämndens olika verksamheter. Viktiga fokusområden är upplevelsen av trygghet och valfrihet. För att kunna bedriva en god vård och omsorg av kommunens växande äldre befolkning med svårigheter att få tag i personalresurser behöver arbetssätt och arbetsmetoder ses över. Det kan handla om att använda digitala verktyg som exempelvis kameror vid natttillsyn, förändra hur inköp görs och effektiv användning av planeringsverktyg vid schemaläggning av personal.

Regeringen har gett uppdrag om en översyn av socialtjänstlagen. Denna översyn ska slutredovisas senast den 1 juni 2020. Det är idag oklart vilka förändringar som kommer med lagen och när de ska träda i kraft. Ambitionen är att översynen ska ge underlag till en långsiktig och hållbar förändring inom socialtjänstarbetet. Stort fokus läggs på det förebyggande arbetet inom socialtjänstens samtliga områden.

Vård- och omsorgsboende

Enligt uppgifter från planeringsverktyget Kolada (Kommun och landstingsdatabas) beräknas det att ca 12 procent av befolkningen över 80 år bor på ett särskilt boende, vilket innebär en ökning med nio individer under 2020-2021 för Upplands-Bro kommun.

Förebyggande verksamhet

En viktig förutsättning för ett meningsfullt åldrande är att kommunen kan erbjuda förebyggande insatser och dagverksamhet för personer med demens. Det förebyggande arbetet bryter ensamhet och gör det möjligt för individen att bo kvar hemma under en längre tid.

Hemtjänst i servicehus samt hemtjänst nattetid

Inga större volymökningar förutspås. Genom att använda andra arbetssätt under natten så som nattkamera kan hemtjänst utföras mer effektivt och fortfarande ge brukaren möjlighet till trygghet och självständighet.

Hemtjänst i ordinärt boende

Enligt uppgifter från planeringsverktyget Kolada använder 28 procent av befolkningen över 80 år hemtjänstinsatser i någon form.

Trygg förstärkt hemgång ingår numer i den ordinarie verksamheten inom biståndsenheten. Det är ett sätt att möta upp brukare som blir utskrivna från sjukhuset i hemmet. Att bli mottagen av Trygg förstärkt hemgång skapar trygghet för den enskilde samtidigt som biståndsenheten får bra underlag för vad den enskilde klarar av hemma och samverkan skapas med övriga aktörer.

En översyn och förändring av ersättningsmodeller inom hemtjänsten planeras att genomföras under 2020, vilket förväntas få effekt på administration inom både myndighetsutövning och utförare av hemtjänst i ordinärt boende.

3.1 Volymförändringar

Volymförändringar

Verksamhetsområden Äldre- och Omsorgsnämnden	(tkr)
--	-------

Vård- och omsorgsboende	6 000
Förebyggande verksamhet	0
Trygg Förstärkt hemgång	0
Hemtjänst	2 000
Utskrivningsklara	0
Totalt volymbehov baserat på befolkningsökning (tkr)	8 000

Ökningen av antalet äldre individer som är 80 år eller äldre inom kommunen uppgår totalt till 1 047 individer. Av dessa beräknas 12,3 procent vara i behov av särskilt boende vilket motsvarar 9 personer. Ökningen beräknas vara densamma för planåren 2022 och 2023. Med antagande om att samtliga individer väljer ett vård- och omsorgsboende motsvarar det en kostnadsökning med 6 mnkr per år.

Andel individer som behöver hjälp i ordinärt boende uppgår till 28,4 procent vilket motsvarar 20 individer för 2021. Ökningen beräknas vara densamma under planåren 2022 och 2023. Med antagande om att hälften av individerna väljer extern utförare och hälften väljer intern utförare motsvarar det en kostnadsökning med 2 mnkr.

3.2 Driftbudget

Scenario 0% oförändrad ram

Tkr	Utfall 2019	Budget 2020	Budget 2021	Plan 2022	Plan 2023
Intäkter	67 442	69 080	69 080	69 080	69 080
Kostnader drift	263 209	271 967	271 866	271 663	271 663
Avskrivningar	890	863	934	1 075	1 075
Internränta	79	50	80	142	142
Nettokostnader totalt	196 736	203 800	203 800	203 800	203 800

De lagkrav som socialtjänsten har att följa ger begränsade möjligheter att påverka kostnadsutvecklingen. Det förebyggande arbetets framgång tillsammans med samverkan med interna och externa parter har stor betydelse för hur kostnadseffektiva lösningar skapas. Minskas kostnaderna inom ett verksamhetsområde ökas de ofta inom ett annat. Ett sådant exempel är från år 2019 då kostnaderna för vård- och omsorgsboenden minskade medan kostnaderna för hemtjänst i ordinärt boende ökade. Förändringar av ambitionsnivåer för att ta emot brukare inom både särskilt boende och hemtjänst har en direkt påverkan på kostnaderna.

Äldre- och omsorgsnämnden arbetar med en utredning som handlar om att bo bra som årsrik. Utredningen handlar om att personer över 85 år ska ha rätt till vård- och omsorgsboende. 2019 fanns det cirka 930 individer över 85 år i Upplands-Bro kommun. Sju procent av de individer som har hemtjänst i ordinärt boende har i enkätundersökning svarat att de känner sig otrygga i hemmet även med stöd av hemtjänst. Detta motsvarar 65 individer och om samtliga skulle välja att bo på ett av kommunens vård- och omsorgsboenden skulle det innebära en kostnadsökning med 49,3 mnkr per år.

Vid en oförändrad budgetram behöver nämndens arbete fokusera på hur arbete bedrivs med befintliga resurser, exempelvis personalplanering med effektiva planeringssystem samt se över rutiner och samverkansprocesser. Verksamhetsutveckling med stöd av

digitalisering innebär ofta en kostnad till en början innan nya metoder och arbetssätt har implementerats men är kostnadseffektiva på längre sikt. Nya och pågående utvecklingsprojekt behöver genomgå en noggrann kostnads- och nyttoanalys, där effekter på lång och kort sikt tas upp.

En översyn av och eventuellt beslut kring avveckling av platser inom Äldre- och omsorgsnämndens vård- och omsorgsboenden genomförs. Detta gäller även hemtjänst i egen regi.

Effektivisering av nämndens övergripande resurser så som administration, kvalitets- och verksamhetsutveckling behöver genomföras. Detta kommer att få påverkan på uppföljning, stöd till enheterna samt neddragning av ambitionsnivå för utveckling inom verksamhetsområdet.

Verksamheter som drivs genom olika former av upphandling kräver stöd, uppföljning och administration som annars skulle ha funnits inom den egna verksamheten.

Förändringar

Förändringar	Ekonomisk effekt (Tkr)
Löneuppräknings	2 500
Hysesjusteringar	500
Översyn vård- och omsorgsboende	-1 000
Översyn hemtjänst	-1 400
Effektivisering av administrativ personal övergripande	-600
	0

Scenario -2% i ram

Tkr	Utfall 2019	Budget 2020	Budget 2021	Plan 2022	Plan 2023
Intäkter	67 442	69 080	69 080	69 080	69 080
Kostnader drift	263 209	271 967	267 790	267 587	267 587
Avskrivningar	890	863	934	1 075	1 075
Internränta	79	50	80	142	142
Nettokostnader totalt	196 736	203 800	199 724	199 724	199 724

Vid en minskning av budget kan det bli aktuellt att förändra taxor och avgifter för att styra brukare till att få sina behov tillgodosedda på annat vis, exempelvis genom att använda kommersiella städtjänster istället för hemtjänstens serviceinsats.

Verksamheter inom vård och omsorg är svåra att kostnadsplanera då det är brukarnas behov som styr, socialkontoret kan tydligt märka att brukare har allt mer komplexa och omfattande behov. Det förändrande behoven tillsammans med sjukhusens begränsade kapacitet gör att fler individer kräver omfattande vård och omsorg i ordinärt boende eller vård- och omsorgsboende. För att patientsäkerheten och omsorgen inte ska äventyras krävs god bemanning och organisation för att möta upp detta.

Oavsett om budgetramen förändras eller inte behöver nämnden fokusera på hur arbete

bedrivs med god kvalitet och säkerhet genom klokt användande av befintliga resurser.

Förebyggande verksamhet som inte är lagstadgad såsom träffpunktsverksamhet dras ned med 50 procent, vilket innebär en kraftig minskning av gruppträffar, gymverksamhet och andra aktiviteter. Dessa besparingar kommer att innebära ökade kostnader på lång sikt i form av ett ökat behov av mer omfattande insatser.

En översyn av och eventuellt beslut kring avveckling av platser inom Äldre- och omsorgsnämndens vård- och omsorgsboenden genomförs. Detta gäller även hemtjänst i egen regi.

Merparten av Äldre- och omsorgsnämndens budget är knuten till volymer, vilket innebär att en översyn av riktlinjer krävs för att möjliggöra en minskning av kostnaderna.

Effektivisering av nämndens övergripande resurser så som administration, kvalitets- och verksamhetsutveckling behöver genomföras. Detta kommer att få påverkan på uppföljning, stöd till enheterna samt neddragning av ambitionsnivå för utveckling inom verksamhetsområdet.

Verksamheter som drivs genom olika former av upphandling kräver stöd, uppföljning och administration som annars skulle ha funnits inom den egna verksamheten.

Förändringar

Förändringar	Ekonomisk effekt (Tkr)
Lönejusteringar	2 500
Hysesjusteringar	500
Förebyggande enhetens frivilliga verksamheter minskas till 50 procent	-1 800
Översyn vård- och omsorgsboende	-1 000
Översyn hemtjänst	-1 400
Effektivisering av administrativ personal övergripande	-600
Effektivisering myndighetsutövning	-600
Sänkt ambitionsnivå genom förändrade riktlinjer för bistånd	-1 700
	-4 100

3.3 Investeringar

3.3.1 Investeringsbehov

Investeringsprojekt

Tkr	År 2021	År 2022	År 2023	Avskrivningstid antal år	Avskrivning per år	Intern ränta	Övrig drift
Vård- och omsorgsboenden -sängutrustning	235	200	200	10	24	35	0
Vård- och omsorgsboenden -övrigt	1 035	700	300	5	21	18	0
Förebyggande enheten	180	100	100	5	36	3	0

Tkr	År 2021	År 2022	År 2023	Avskrivningstid antal år	Avskrivning per år	Intern ränta	Övrig drift
Hemtjänst	150	100	100	5	30	1	0
Övergripande	300	300	300	10	30	5	0
Summa	1 900	1 400	1 000		141	62	0

Kommentarer investeringsbehov

Totalt uppgår investeringsbehovet till 1 900 tkr och kapitalkostnaderna (avskrivning- och räntekostnader) baseras på antagande att aktivering av investeringarna startar upp under andra delen av halvåret.

Vård- och omsorgsboende 235 tkr: Sängutrustning, demensvänlig inredning, smart-TV, tekniska hjälpmedel samt övrig inredning.

Förebyggande enheten 180 tkr: Utemöbler samt aktivitetsutrustning till förebyggande enheten.

Hemtjänst 150 tkr: Cyklar med tillhörande utrustning.

Övergripande 300 tkr: Renovering av bostadsrättslägenheter.

Datum 2020-03-30 Vår beteckning ÄON 20/0051 Er beteckning

Äldre- och omsorgsnämnden

Äldre- och omsorgsnämndens delegationsordning

Förslag till beslut

Äldre- och omsorgsnämnden godkänner föreslagen revidering i delegationsordningen.

Sammanfattning

Revidering av delegationsordningen sker två gånger per år eller när behov av revidering uppstår.

Den delegationsordning som antogs av Äldre- och omsorgsnämnden den 9 december år 2019, § 3, diarienummer ÄON 20/0051, föreslås revideras med följande justering:

I de beslut på biståndsenheten där enhetschef eller samordnare är delegat är den fullständiga titeln med enhetstillhörighet angiven.

Socialkontoret föreslår att samtliga enhetschefer och samordnare, oavsett enhetstillhörighet men inom myndighetsutövning, ges samma rätt att fatta beslut.

Föreslagen revidering underlättar för samtliga verksamheter inom myndighetsutövning att fatta erforderliga beslut genom att ersättande enhetschef/samordnare från annan myndighetsutövande enhet ges rätt att fatta beslut.

Detta ger en effektivare och mer rättssäker verksamhet och då särskilt under sommarsemester då frånvarotiden i regel sträcker sig under längre tid. Tillämpningen är även i akuta situationer av särskild vikt.

De ändringar som föreslås finns att hämta i nämndens delegationsordning i kapitel 15 till 19.

Föreslagen revidering är markerad i rött i den bilagda delegationsordningen.

Beslutsunderlag

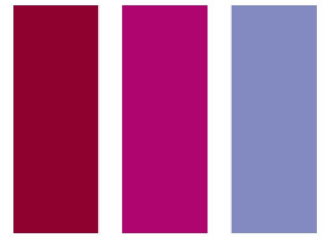
- Socialkontorets tjänsteskrivelse den 30 mars år 2020
- Bilaga: Äldre- och omsorgsnämndens delegationsordning

Barnperspektiv

Ur ett barnperspektiv är det av vikt att socialtjänstens handläggning sker rättssäkert vilket en delegationsordning bidrar till.

██████████
Socialchef

██████████
Tf avdelningschef Kvalitet och verksamhetsstöd



Äldre och omsorgsnämndens delegationsordning

ÄoN 20/0051

Antagen av Äldre- och omsorgsnämnden 2020-04-01



Innehåll

1	Inledning – allmänt om delegation av beslut.....	3
1.1	Delegationsordning	3
1.2	Vilka kan få delegation?	3
1.3	Vad kan inte delegeras	3
1.4	Delegationsbeslut	3
1.5	Ersättare för delegat	4
1.6	I samråd.....	4
1.7	Anmälan av delegationsbeslut till nämnden	4
1.8	Ren verkställighet	4
1.9	Överklagan av beslut – allmänt.....	5
1.9.1	Förvaltningsbesvär	5
1.9.2	Laglighetsprövning.....	5
1.10	Brådsåkande beslut	5
1.11	MBL förhandling eller samråd.....	5
2	Angående Äldre- och omsorgsnämndens delegationsordning	5
2.1	Delegationer	5
2.2	Förordnande av ersättare	6
2.3	Jäv	6
2.3.1	Socialchef	6
2.3.2	Avdelningschefer och enhetschefer	6
2.3.3	Övriga anställda.....	6
2.3.4	Äldre- och omsorgsnämndens ordförande.....	6
2.4	Laga förfall.....	6
3	Förkortningar	7
2	Delegationsordning	8

1 Inledning – allmänt om delegation av beslut

1.1 Delegationsordning

I Upplands-Bro kommun har Äldre- och omsorgsnämndens ansvarsområden fastställts i reglementen antagna av Kommunfullmäktige. Reglementena bestämmer vilka typer av beslut som respektive nämnd är behörig att ta beslut om. Av bland annat praktiska skäl har lagstiftaren ansett att det inte är rimligt att alla beslut i en kommun ska fattas av Äldre- och omsorgsnämnden. En sådan hantering skulle leda till många och väldigt långa nämndsammanträden. Det har därför förts in bestämmelser i kommunallagen (2017:725) om möjlighet för Äldre- och omsorgsnämnden att delegera beslutanderätten. En delegationsordning innehåller beslut om delegering av ärendetyper.

1.2 Vilka kan få delegation?

Enligt 6 kap. 37 § KL får en nämnd uppdras åt presidiet, ett utskott, en ledamot eller ersättare att besluta på nämndens vägnar i ett visst ärende eller en viss grupp av ärenden. En nämnd får även uppdras åt en anställd att besluta enligt 7 kap. 5 § KL.

1.3 Vad kan inte delegeras

Beslutanderätten får enligt 6 kap. 38 § KL inte delegeras i följande slag av ärenden:

1. Ärenden som avser verksamhetens mål, inriktning, omfattning eller kvalitet, det vill säga ärenden av principiell natur.
2. Framställningar eller yttranden till fullmäktige liksom yttranden med anledning av att beslut av nämnden i dess helhet eller av fullmäktige har överklagats.
3. Ärenden som rör myndighetsutövning mot enskilda, om de är av principiell beskaffenhet eller annars av större vikt.
4. Ärenden som väckts genom medborgarförslag och som lämnats över till nämnden, eller
5. Ärenden som enligt lag eller annan författning inte får delegeras.

1.4 Delegationsbeslut

Delegering innebär ett överlåtande av beslutsfunktion. Beslut med stöd av delegation är juridiskt sett ett nämndbeslut. Delegaten beslutar i nämndens namn och beslutet blir därför jämställt med ett beslut som nämnden själv har fattat. Nämnden kan inte i efterhand ändra beslutet.

Nämnden har rätt att återkalla den givna beslutanderätten. Detta kan göras generellt för en viss grupp av ärende, för viss delegat eller för ett specifikt ärende. Nämnden kan också genom eget handlande föregripa ett beslut i ett

enskilt ärende genom att själv ta över ärendet. Ett sådant föregripande bör dock endast ske i ett ärende som nämnden anser vara av principiell beskaffenhet.

Saknas beslutspunkt i delegationsordningen?

Om du inte hittar den beslutspunkt som du söker efter så är ärendet inte delegerat. Det betyder att det är nämnden som själv ska ta beslut i ärendet.

1.5 Ersättare för delegat

Vid laga förfall för delegat övertas beslutanderätten av en ersättare. Med laga förfall avses frånvaro från tjänst eller uppdrag på grund av exempelvis sjukdom, semester, tjänstledighet, längre tjänsteresa, jäv eller liknande.

Ersättare regleras särskilt i delegationsordningen och kan exempelvis vara den som vikarierar för delegaten. Om ersättare inte finns övertas delegatens beslutanderätt av delegatens närmsta chef.

1.6 I samråd

Om beslut ska fattas i samråd får delegaten besluta endast om delegaten har samrått med aktuell befattningshavare enligt delegationsordningen.

1.7 Anmälan av delegationsbeslut till nämnden

Nämnden beslutar själv vilka av delegationsbesluten som ska anmälas tillbaka till nämnden och i vilken form återrapporteringen ska ske. Alla delegationsbeslut ska anmälas vid närmsta påföljande nämndsammanträde.

Finner delegaten att beslutet kan vara av omedelbart intresse för nämnden eller föreligger andra skäl därtill ska beslutet anmälas omgående.

Beslut som inte återrapporterats ska särskilt anslås på kommunens digitala anslagstavla.

1.8 Ren verkställighet

Med ren verkställighet avses åtgärder som normalt vidtas i tjänstemannens dagliga arbete.

Åtgärdsbeslut som är av förberedande karaktär, som inte kan överklagas, eller som grundar sig på lag och avtal och som inte har något utrymme för självständiga bedömningar är inte beslut i kommunallagens mening. Det kan exempelvis vara tillämpning av taxa som kommunfullmäktige antagit. Beslut till följd av arbetsledningsrätten är inte heller att betrakta som delegationsbeslut. Beslut inom budgetram är att betrakta som verkställighet. Gränsdragningen mellan delegation och verkställighet är dock inte alltid klar.

Rena verkställighetsbeslut ska inte anmälas till nämnden.

1.9 Överklagan av beslut – allmänt

Ett beslut ska överklagas skriftligt. I skrivelsen ska klaganden ange vilket beslut som överklagas och vilken ändring i beslutet som klaganden begär. Skrivelsen ska lämnas in till nämnden.

1.9.1 Förvaltningsbesvär

Förvaltningsbesvär innebär en rätt att överklaga enligt förvaltningslagen, FL. Förvaltningsbesvär kan anföras över beslut av nämnden som grundar sig på specialförfattningar med särskilda regler för hur beslut överklagas. Enligt förvaltningslagen får ett beslut överklagas av den som beslutet angår. Det krävs också att beslutet har gått honom eller henne emot och att det är ett beslut som är möjligt att överklaga.

Överklagandet skall lämnas in senast tre veckor efter att den som överklagar har tagit del av beslutet.

1.9.2 Laglighetsprövning

Laglighetsprövning innebär en rätt att överklaga enligt kommunallagen. Vid laglighetsprövning avgör domstolen om beslutet strider sig mot någon lag eller författning, till exempel genom att det har begåtts något formellt fel eller om kommunen har överskridit sina befogenheter.

Överklagandet skall lämnas in senast tre veckor efter att beslutet anslagits på kommunens anslagstavla (se anmälan av delegationsbeslut).

1.10 Brådskande beslut

I de fall ett ärende är så brådskande att Äldre- och omsorgsnämndens sammanträde inte kan avvaktas har Äldre- och omsorgsnämndens ordförande rätt att besluta på Äldre- och omsorgsnämndens vägnar, i enlighet med 6 kap. 39 § KL. Denna beslutanderätt ska användas restriktivt. Ordförandebeslut ska anmälas till Äldre- och omsorgsnämnden nästkommande sammanträde och innehålla uppgift om att ärendet var brådskande.

1.11 MBL förhandling eller samråd

Delegat svarar i förekommande fall för att förhandlingsskyldighet enligt medbestämmandelagen är uppfylld och att ingångna samverkansavtal med personalorganisationerna följs innan beslut fattas.

2 Angående Äldre- och omsorgsnämndens delegationsordning

2.1 Delegationer

Kommunstyrelsen delegerar inom sitt verksamhetsområde de ärendegrupper som tas upp i denna delegationsordning. Delegat är det organ eller den

befattningshavare som angivits vid respektive ärendegrupp och på de villkor som uppställs vid respektive ärendegrupp.

Förkortningar definieras i avsnitt 3.

2.2 Förordnande av ersättare

När ersättare förordnas för befattningshavare som är delegat, övergår delegationen på ersättaren.

2.3 Jäv

2.3.1 Socialchef

Är socialchefen jävig övertar Äldre- och omsorgsnämndens ordförande delegationerna.

2.3.2 Avdelningschefer och enhetschefer

Är avdelningschef jävig övertar socialchef delegationerna.

Är enhetschef jävig övertar avdelningschef över delegationerna.

2.3.3 Övriga anställda

Avdelningschef eller enhetschef övertar delegationer till jävig delegat anställd inom respektive avdelning inom socialkontoret.

2.3.4 Äldre- och omsorgsnämndens ordförande

Är Äldre- och omsorgsnämndens ordförande jävig övertar Äldre- och omsorgsnämndens vice ordförande delegationerna till ordföranden. Är även Äldre- och omsorgsnämndens vice ordförande jävig övertar socialchef delegationerna, med undantag för delegation vid brådskande beslut i enlighet med 6 kap. 39 § KL.

2.4 Laga förfall

Vad som föreskrivits i fråga om jäv gäller även när delegat har laga förfall, om inte ersättare har förordnats. Med laga förfall avses frånvaro på grund av sjukdom, semester, eller annan giltig frånvaro från anställning eller uppdraget.

3 Förkortningar

AB	Allmänna bestämmelser
AL	Arkivlagen
AML	Arbetsmiljölagen
Bistånd	Biståndsenheten
BrB	Brottsbalken
FL	Förvaltningslagen
KC	Kontaktcenter
KL	Kommunallagen
KoV	Avdelningen för kvalitet och verksamhetsstöd
LAS	Lagen om anställningsskydd
LOU	Lagen om offentlig upphandling
LOV	Lagen om valfrihetssystem
OSL	Offentlighet och sekretesslagen
PdL	Patientdatalagen
SoF	Socialtjänstförordningen
SoL	Socialtjänstlagen

4 Delegationsordning

Ärende- grupp nr	Ärendetyp	Lagrum	Delegat (lägsta)
1	Beslut i brådskande ärenden		
1.1	Beslut i brådskande ärenden i de fall nämndens beslut inte kan avvaktas Anmärkning: Beslutanderätten gäller ej beslut som omfattas av bestämmelserna i 10 kap. 4 och 5 §§ SoL samt 6 kap 38 § KL	6 kap. 39 § KL	Ordförande
2	Offentlighets- och sekretesslagen		
2.1	Beslut om avslag/delavslag på begäran om utlämnande av allmän handling till enskild eller annan myndighet samt uppställande av förbehåll i samband med utlämnande till enskild	2 kap. 14 § TF 6 kap 3, 7 och 10 kap 4,13–14 §§ OSL	Socialchef
2.2	Beslut om bifall på begäran om sekretessbelagd uppgift i allmän handling till enskild eller annan myndighet	10 kap. 28 § OSL	Enhetschef
2.3	Beslut att lämna ut uppgifter ur personregister till statliga myndigheter i forskningssyfte	12 kap. 6 § SoL	Arbetsutskott
3	Anskaffning av varor och tjänster - avrop		
3.1	Anskaffning av varor och tjänster för verksamhetens behov -Inom beloppsgränsen upp till fem	LOU	Socialchef Avdelningschef

	<p>prisbasbelopp</p> <p>-Inom beloppsgränsen tre prisbasbelopp</p> <p>-Inom beloppsgränsen ett prisbasbelopp</p> <p>Anmärkning: I enlighet med kommunens upphandlingspolicy.</p>		Enhetschef
4	Anskaffning av varor och tjänster – direktupphandling		
4.1	<p>Anskaffning av varor och tjänster för verksamhetens behov</p> <p>- Inom beloppsgränsen upp till fem prisbasbelopp</p> <p>- Inom beloppsgränsen tre prisbasbelopp</p> <p>- Inom beloppsgränsen ett prisbasbelopp</p> <p>Anmärkning: I enlighet med kommunens upphandlingspolicy.</p>	LOU	<p>Socialchef</p> <p>Avdelningschef</p> <p>Enhetschef</p>
5	Upphandling		
5.1	<p>Upphandling enligt LOU</p> <p><i>Upphandling inom nämndens verksamhetsområde till ett beräknat kontraktvärde upp till 5 miljoner kronor.</i></p> <p>Beslut om att inleda upphandling med ramar och förutsättningar</p> <p>Beslut om att avbryta upphandling</p> <p>Beslut om tilldelning och ingående av avtal</p>	LOU	<p>Socialchef</p> <p>Socialchef</p> <p>Socialchef</p>

	Anmärkning: I enlighet med kommunens upphandlingspolicy		
5.2	Beslut om deltagande i samordnade upphandlingar samt godkännande av förfrågningsunderlag och tecknade av ramavtal.	LOU	Socialchef
6	Arkivansvar		
6.1	Utse arkivansvarig och fastställa arkivorganisation	Arkivlagen	Socialchef
6.2	Arkivansvar – central administration – centralarkiv på myndighet och beställaravdelningen enheterna	§§ 4, 5 och 6 arkivlagen	Avdelningschef KoV Enhetschef, Bistånd Enhetschef
6.3	Besluta om dokumenthanteringsplan		Socialchef
6.4	Besluta om gallring och bevarande av handlingar som inte omfattas av dokumenthanteringsplanen.		Socialchef
7	Dataskyddsförordningen		
7.1	Om begäranden från en registrerad är uppenbart ogrundade eller orimliga, får den personuppgiftsansvarige antingen a) ta ut en rimlig avgift som täcker de administrativa kostnaderna för att tillhandahålla den information eller vidta den åtgärd som begärts, eller b) vägra att tillmötesgå begäran.	Artikel 12 punkt 5	Enhetschef
7.2	Den registrerade ska ha rätt att av den personuppgiftsansvarige få bekräftelse på huruvida personuppgifter som rör honom	Artikel 15	Enhetschef

	eller henne håller på att behandlas och i så fall få tillgång till personuppgifterna.		
7.3	Den registrerade ska ha rätt att av den personuppgiftsansvarige utan onödigt dröjsmål få felaktiga personuppgifter som rör honom eller henne rättade. Med beaktande av ändamålet med behandlingen, ska den registrerade ha rätt att komplettera ofullständiga personuppgifter, bland annat genom att tillhandahålla ett kompletterande utlåtande.	Artikel 16	Enhetschef
7.4	Den registrerade ska ha rätt att av den personuppgiftsansvarige utan onödigt dröjsmål få sina personuppgifter raderade och den personuppgiftsansvarige ska vara skyldig att utan onödigt dröjsmål radera personuppgifter.	Artikel 17	Enhetschef
7.5	Den registrerade ska ha rätt att av den personuppgiftsansvarige kräva att behandlingen begränsas.	Artikel 18	Enhetschef
7.6	Den personuppgiftsansvarige ska underrätta varje mottagare till vilken personuppgifterna har lämnats ut om eventuella rättelser eller radering av personuppgifter eller begränsningar av behandling som skett i enlighet med artiklarna 16, 17.1 och 18, om inte detta visar sig vara omöjligt eller medföra en oproportionell ansträngning. Den personuppgiftsansvarige ska informera den registrerade om dessa mottagare på den	Artikel 19	Enhetschef

	registrerades begäran.		
7.7	Den registrerade ska ha rätt att få ut de personuppgifter som rör honom eller henne och som han eller hon har tillhandahållit den personuppgiftsansvarige i ett strukturerat, allmänt använt och maskinläsbart format och ha rätt att överföra dessa uppgifter till en annan personuppgiftsansvarig utan att den personuppgiftsansvarige som tillhandahållits personuppgifterna hindrar detta.	Artikel 20	Enhetschef
7.8	Den registrerade ska, av skäl som hänför sig till hans eller hennes specifika situation, ha rätt att när som helst göra invändningar mot behandling av personuppgifter avseende honom eller henne som grundar sig på artikel 6.1 e eller f, inbegripet profilering som grundar sig på dessa bestämmelser.	Artikel 21	Enhetschef
7.9	Om en behandling ska genomföras på en personuppgiftsansvarigs vägnar ska den personuppgiftsansvarige endast anlita personuppgiftsbiträden som ger tillräckliga garantier om att genomföra lämpliga tekniska och organisatoriska åtgärder på ett sådant sätt att behandlingen uppfyller kraven i denna förordning och säkerställer att den registrerades rättigheter skyddas.	Artikel 28	Socialchef

7.10	Den personuppgiftsansvarige ska utnämna ett dataskyddsbud	Artikel 37	Socialchef
7.11	Ingå personuppgiftsbiträdesavtal		Socialchef
8	Arbetsmiljölagen En skriftlig delegation ska undertecknas		
8.1	Ansvar för arbetsmiljö och internkontroll <ul style="list-style-type: none"> - övergripande förvaltningsnivå - övergripande avdelningsnivå - inom en enhet 	AML	Socialchef Avdelningschef Enhetschef, Enhetsledare
9	Personalärenden		
9.1	Beslut att anställa personal <ul style="list-style-type: none"> - Avdelningschef - Enhetschefer - Övrig personal vid enheten - Personliga assistenter - Anställning av personal med arbetsmarknadsstöd 	AB, 2 kap. 4 § Mom.1 grunderna för lagen om anställnings- skydd Mom.2 Provanställning sammanlagt högst 6 kalendermånader om det föreligger ett prövobehov	Socialchef Avdelningschef Enhetschef Enhetschef, enhetsledare Enhetschef
9.2	Beslut att begära intyg om arbetsförmåga och hälsoundersökningar	AB § 3	Enhetschef
9.3	Beslut om entledigande – från arbetstagarens sida	AB § 33	Enhetschef

	<u>Anmärkning</u> I samråd med personalstaben.		
9.4	Besked om att tidsbegränsad anställning upphör	AB § 4, LAS § 15	Enhetschef
9.5	Beslut om ledigheter utöver lag och avtal	AB § 25 Mom. 6 ledighet om det är förenligt med verksamhetens krav utöver de fall som regleras i lag	Enhetschef
9.6	Beslut om avstängning med eller utan löneförmåner – förseelser m.m. medicinska skäl	AB § 10, mom 1-3, 7 mom 4-7	Socialchef
9.7	Beslut om skriftlig varning	AB § 11	Enhetschef
9.8	Uppsägning p.g.a. arbetsbrist	LAS § 7	Socialchef
9.9	Uppsägning p.g.a. personliga skäl	LAS § 7	Socialchef
9.10	Beslut om avsked	LAS § 18	Socialchef
10	Kurser och konferenser		
10.1	Beslut om deltagande i kurser och konferenser för förtroendevalda Anmärkning: Ordförande då beslut i arbetsutskott inte kan avvaktas.		Arbetsutskott
11	Teckna avtal		
11.1	Teckna hyreskontrakt avseende lokaler		Socialchef
11.2	Uppsägning av hyreskontrakt avseende lokaler		Socialchef
11.3	Teckna avtal vid placering för vuxna		Enhetschef
11.4	Häva avtal		Delegat som haft rätt att teckna avtal
11.5	Teckna och säga upp licensavtal, samverkansavtal och därmed jämförliga avtal Upp till prisbasbelopp		Enhetschef Myndighet

	Över prisbasbelopp		Socialchef
12	Beslutsattester och kontoansvariga		
12.1	Beslut att utse beslutsattester och kontoansvariga		Socialchef
13	Representation		
13.1	Beslut om representation Anmärkning: Avser ej förtäring vid konferenser, möten, studiebesök m.m. vilket ingår i ordinarie budgetansvar.		Socialchef
14	Ansökan om medel		
14.1	Beslut om ansökan av statsbidrag		Socialchef
14.2	Beslut om ansökan av projektmedel		Socialchef
15	Utredning, uppföljning och avslut av insats		
15.1	Beslut om att inleda utredning	11 kap. 1 § SoL	Socialsekreterare, Biståndshandläggare
15.2	Beslut om att utredning inte skall inledas	11 kap. 1 § SoL	Samordnare Myndighet
15.3	Beslut om att utredning inte skall föranleda åtgärd	11 kap. 1 § SoL	Samordnare Myndighet
15.4	Beslut om att avsluta insats enligt 4 kap. 1 § SoL - vid oenighet	4 kap. 1 § SoL	Biståndshandläggare Enhetschef Myndighet
15.5	Om den enskilde är bosatt i en annan kommun än vistelsekommunen, ansvarar bosättningskommunen för det stöd och den hjälp som den enskilde behöver. Vistelsekommunen är skyldig att på begäran bistå med utredning samt att verkställa bosättningskommunens beslut.	2 a kap. 3 och 6 §§ SoL	Biståndshandläggare
15.6	Beslut om bistånd med anledning av ansökan från	2 a kap. 8, 9 §§ SoL	Enhetschef Myndighet

Äldre och omsorgsnämndens
delegationsordning

	person bosatt i annan kommun		
--	------------------------------	--	--

16 Överflyttning av ärende			
16.1	Beslut i fråga om mottagande/överflyttning av ärende från/till annan kommun	2a kap 10§ SoL	Enhetschef Myndighet
16.2	Beslut om att ansöka hos Inspektionen för vård och omsorg om överflyttning av ärende samt yttrande till Inspektionen för vård och omsorg i ärende om överflyttning.	2a kap 11§ SoL	Enhetschef Myndighet
17 Äldreomsorg			
17.1	Beslut om bistånd i form av hjälp i hemmet	4 kap. 1 § SoL	Biståndshandläggare
17.2	Beslut om bistånd i form av särskilt boende för service och omvårdnad	4 kap. 1 § SoL	Enhetschef Myndighet
17.3	Beslut om bistånd i form av särskilt boende för service och omvårdnad vid parboende	4 kap. 1 § SoL	Enhetschef Myndighet
17.4	Beslut om bistånd i form av korttidsboende	4 kap. 1 § SoL	Enhetschef Myndighet
17.5	Beslut om bistånd i form av dagverksamhet	4 kap. 1 § SoL	Biståndshandläggare
17.6	Beslut om bistånd i form av ledsagning	4 kap. 1 § SoL	Biståndshandläggare
18 Överklagande till domstolar			
18.1	Beslut om att föra talan i ärenden eller mål vid allmän domstol eller förvaltningsdomstol samt utse ombud att föra nämndens talan	10 kap 2 § SoL	Socialchef
18.2	Beslut huruvida ändring av beslut får ske.	37 § FL	Delegaten i ursprungsbeslutet
18.3	Beslut huruvida ändring av beslut ska ske.	38 § FL	Delegaten i ursprungsbeslutet
18.4	Prövning av att överklagande skett i rätt tid och avvisning av överklagande som kommit in för sent gällande <ul style="list-style-type: none"> - beslut av äldre- och omsorgsnämnden och arbetsutskott - beslut av annan delegat. 	45§ FL	Enhetschef Delegaten i ursprungsbeslutet

18.5	<p>Överklagande och yrkande om inhibition när förvaltningsrätt eller kammarrätt ändrat nämndens beslut och detta beslut ursprungligen fattats av delegaten samt avgivande av yttrande i SoL-ärenden där ursprungsbeslutet fattats av delegat</p> <p>Anmärkning: Beslutet avser inte myndighetsutövning mot enskilda i ärende av principiell beskaffenhet eller annars av större vikt (jfr RÅ 1994 ref 67).</p>	10 kap 1-2 §§ SoL	Delegaten i ursprungsbeslutet
18.6	<p>Överklagande, yrkande om inhibition samt yttrande till förvaltningsrätt och kammarrätt i SoL-ärenden när ursprungsbeslutet fattats av nämnd.</p> <p>Anmärkning: Brådska råder eller nämnd-/utskottssammanträde kan inte avvaktas.</p>	10 kap 1-2 §§ SoL, 6 kap. 39 § KL	Ordförande
18.7	<p>Överklagande, yrkande om inhibition samt yttrande till förvaltningsrätt och kammarrätt i ärende rörande riksfärdtjänst där ursprungsbeslutet fattats av arbetsutskott</p>		Arbetsutskott
18.8	<p>Överklagande, yrkande om inhibition, samt yttrande till förvaltningsrätt och kammarrätt i ärende rörande riksfärdtjänst där ursprungsbeslutet fattats av delegat</p>		Delegaten i ursprungsbeslutet
18.9	<p>Överklagande, yrkande om inhibition, samt yttrande till</p>		Socialchef

	förvaltningsrätt och kammarrätt i ärende rörande särskild avgift för icke verkställda beslut där ursprungsbeslutet fattats av delegat		
18.10	Anmälan om behov av offentligt biträde	3 § Lag om offentligt biträde 14 § FL	Enhetschef Myndighet
18.11	Avvisande av ombud och biträde		Arbetsutskott
18.12	Överklagande av annan myndighets- och domstolsbeslut samt yrkande om inhibition till nästa instans.	22 § FL	Socialchef
19	Yttranden		
19.1	Uppgiftslämnande på begäran av smittskyddsläkare	6 kap 9 § smittskyddslagen	Enhetschef Myndighet
19.2	Anmälningsskyldighet enligt smittskyddslagen om det uppmärksammas att den smittade inte följer meddelade förhållningsregler	6 kap 12 § smittskyddslagen	Enhetschef Myndighet
19.3	Yttrande till allmän domstol		Enhetschef Myndighet
19.4	Yttrande till förvaltningsdomstol		Enhetschef Myndighet
19.5	Yttrande till tillsynsmyndighet – verksamhetstillsyn. Anmärkning: Tillsynsmyndighet kan vara IVO, länsstyrelsen i resp. län, JO och JK. I första hand bör nämnden avge yttrande på grund av ärendets principiella betydelse.	13 kap. 2 § SoL	Äldre- och omsorgsnämnden
19.6	Yttrande till tillsynsmyndighet –	13 kap. 2 § SoL	Arbetsutskott

	<p>individärenden. Anmärkning: Tillsynsmyndighet kan vara IVO, länsstyrelsen i resp. län, JO och JK.</p>		
20	God man/förvaltare och målsägarbiträde		
20.1	Beslut om anmälan till överförmyndaren om behov av god man/förvaltare	5 kap. 3 § p.1 SoF	Biståndshandläggare
20.2	Beslut om anmälan till överförmyndaren om att behov av god man/förvaltare inte längre föreligger	5 kap. 3 § p.2 SoF	Biståndshandläggare
21	Polisanmälan		
21.1	Beslut om polisanmälan angående misstanke om vissa brott mot underårig samt vissa grövre brott. Anmärkning: Avser misstanke om brott enligt BrB 3, 4 och 6 kap. samt misstanke om brott för vilket inte är föreskrivet lindrigare straff än fängelse i ett år. Såväl anmälan som uppgiftslämnande.	12 kap. 10 § SoL 10 kap 21–24 §§ OSL	Samordnare Myndighet
21.2	Beslut om polisanmälan angående brott mot nämndens verksamhet – vid brådskanke ärenden	12 kap. 10 § SoL	Arbetsutskott Ordförande
22	Patientsäkerhetslagen		
22.1	Anmälan till Inspektionen för vård och omsorg om allvarlig vårdskada mm inom hälso- och sjukvården. Anmärkning: Vårdgivaren ansvarar för att anmälningar görs	3 kap 5–6 §§ PSL	Medicinskt ansvarig sjuksköterska (MAS)
23	Lex Sarah		
23.1	Ta emot rapport, utreda och i förekommande fall anmäla till Inspektionen för vård och omsorg om allvarliga missförhållanden eller påtaglig risk för allvarliga missförhållanden. (Lex Sarah) Anmärkning: I samråd med socialchef.	14 kap 7§ SoL, 24f § LSS	Avdelningschef KoV

24	Lex Maja		
24.1	Anmäla till Länsstyrelsen eller Polismyndigheten när man påträffar ett djur som utsätts för vanvård eller misshandel, uppenbart visar symtom på sjukdom eller är allvarligt skadat.	10 kap 20a § Offentlighets- Och sekretess- lagen	Biståndshandläggare Socialsekreterare
25	Egendomsskada		
25.1	Beslut om att ersätta enskild person för egendomsskada vid myndighetsutövning som förorsakats av personal upp till ett basbelopp	3 kap. 2 § skade- ståndslagen	Arbetsutskott
26	Avgifter		
26.1	Fastställa avgiftsunderlag	8 kap. 4 § SoL	Avgiftshandläggare
26.2	Bestämma förbehållsbelopp	8 kap. 6 § SoL	Avgiftshandläggare
26.3	Beslut om avdrag och tillägg till minimibelopp	8 kap. 8 § SoL	Avgiftshandläggare
26.4	Beslut om avgift	8 kap. 5 § SoL	Avgiftshandläggare
26.5	Beslut om ändring av avgift	8 kap. 9 § SoL	Avgiftshandläggare
26.6	Beslut om nedskrivning av avgift	4 kap. 2 § SoL	Avgiftshandläggare
26.7	Beslut om avgiftsbefrielse	4 kap. 2 § SoL	Enhetschef Myndighet
27	Lag om färdtjänst (sfs 1997:736) och lag om riksfärdtjänst (sfs 1997:735)		
27.1	Utredning till färdtjänstnämnd om färdtjänstansökan	6 § 3 st lag om färdtjänst	Färdtjänstutred. i KC Biståndshandläggare
27.2	Beslut om tillstånd till riksfärdtjänst	4–7 §§ lag om riksfärdtjänst	Biståndshandläggare
27.3	Beslut om ersättning för riksfärdtjänstresa	8 § lag om riksfärdtjänst	Biståndshandläggare
27.4	Beslut om att återkalla tillstånd till riksfärdtjänst	9 § lag om riksfärdtjänst	

	<ul style="list-style-type: none"> - om förutsättningar för tillstånd inte längre finns - om tillståndshavaren gjort sig skyldig till allvarliga och upprepade överträdelser av de föreskrifter som gäller för riksfärdtjänst 9 § lag om riksfärdtjänst 		<p>Biståndshandläggare</p> <p>Arbetsutskott</p>
28	Lagen om valfrihet (Lov)		
28.1	Beslut att bevilja ansökan att bedriva verksamhet enligt LOV	8 kap 1 § LOV	Socialchef
28.2	Beslut att avslå ansökan att bedriva verksamhet enligt LOV	7 kap 1 § LOV	Socialchef
28.3	Beslut att häva ett ingånget avtal enligt LOV		Socialchef
29	Planärenden		
29.1	Utlåtande i enklare planärenden utan större principiell betydelse	3 kap. 2 § SoL	Avdelningschef KoV
29.2	Utlåtande i planärenden med större principiell betydelse	3 kap. 2 § SoL	Äldre- och omsorgsnämnden